

**Jednotkové náklady práce
- analýza vývoje a úrovně**

David Prušvic
Jan Vlach

VÚPSV Praha
2006

Vydal Výzkumný ústav práce a sociálních věcí,
Praha 2, Palackého náměstí 4
Vyšlo v roce 2006, 1. vydání, náklad 27 výtisků, počet stran 58
Tisk: VÚPSV

Recenze: Ing. František Kala (Trexima, spol. s r.o.)
Ing. Slavoj Czesaný, DrSc. (ČSÚ)

ISBN 80-87007-11-5

Obsah

1. Úvod	6
2. Definice jednotkových nákladů práce	7
2.1 Jednotkové náklady práce ve výkaznictví významných domácích a zahraničních institucích	10
2.1.1 EUROSTAT	10
2.1.2 Český statistický úřad.....	10
2.1.3 Ministerstvo financí.....	10
2.1.4 U.S. Department of Labour	10
2.2 Použité způsoby vyjádření jednotkových nákladů práce a jejich interpretace.....	13
2.2.1 Interpretace způsobů vyjádření JNP.....	14
2.2.2 Dílčí závěr	15
3. Jednotkové náklady práce v odvětvích - Česká republika	16
3.1 Produktivita práce v odvětví NACE 6 v ČR	21
3.2 Jednotkové náhrady v odvětví NACE 6 v ČR.....	22
3.3 Dílčí závěr	25
4. Jednotkové náklady práce v odvětvích EU-15, Německa a Rakouska	26
5. Příspěvky komponent jednotkových nákladů práce k jejich růstu	30
5.1 Faktory změn jednotkových nákladů práce v Rakousku a Německu.....	33
5.2 Dílčí závěr	34
6. Shrnutí a závěr	36
Literatura	39
Přílohy	41
Definice jednotkových nákladů práce v originálním znění.....	41
Úplné náklady práce a jejich indexy	42
Doplňkové tabulky a grafy k textu.....	45

Seznam tabulek

Tabulka 1: Přehled výpočtu ukazatelů nákladů práce na jednotku produkce	12
Tabulka 2: Komparace způsobů vyjádření JNP	13
Tabulka 3: NACE - struktura klasifikace	16
Tabulka 4: Zaměstnanost v ČR v odvětvích NACE 6 (rok 2004).....	18
Tabulka 5: Podíl hrubé přidané hodnoty odvětví (NACE 6) na HDP b.c. v ČR (rok 2004).....	19
Tabulka 6: Indexy průměrných veličin jednotkových nákladů práce v ČR v odvětvích NACE 6 (1995 - 2004).....	20
Tabulka 7: Indexy průměrných nominálních temp růstu jednotkových náhrad, produktivity práce a JNP v odvětví NACE 6 v ČR (1995 - 2004).....	22
Tabulka 8: Relace průměrných reálných náhrad zaměstnancům a průměrných ročních mezd a platů v odvětvích NACE 6 v ČR (1995 - 2004)	24
Tabulka 9: Průměrné reálné náhrady, mzdy a platy v odvětvích NACE 6 v ČR - deskriptivní statistika.....	24
Tabulka 10: Přehled výpočtu indexů nákladů práce.....	43
Tabulka 11: Rozdíly v šetření úplných nákladů práce	43
Tabulka 12: Rozdíly počtu zaměstnanců a pracovníků ve výkaznictví národních účtů a Výběrového šetření pracovních sil (VŠPS) - v tis. osob.....	45
Tabulka 13: Jednotkové náklady práce, jednotkové náhrady a produktivita práce v národní měně v odvětvích NACE 6 v ČR (1995 - 2004).....	46
Tabulka 14: Jednotkové náklady práce, jednotkové náhrady a produktivita práce v národní měně v odvětvích NACE 17, ČR (1995 - 2004).....	49
Tabulka 15: Průměrná roční tempa růstu jednotkových náhrad, produktivity práce a JNP v odvětví NACE 17 v ČR (1995 - 2004).....	51
Tabulka 16: Relace reálných jednotkových náhrad zaměstnancům a průměrných reálných mezd a platů v odvětvích OKEČ v ČR	53
Tabulka 17: Vývoj podílu hrubé přidané hodnoty (HPH) odvětví (NACE 6) na HDP b.c. v ČR (v %).....	53
Tabulka 18: Indexy změn reálných jednotkových náhrad a průměrných reálných mezd a platů mezi roky 1995 a 2003 v ČR.....	54
Tabulka 19: Podíl náhrad zaměstnancům na celkových nákladech podle odvětví OKEČ v ČR.....	55
Tabulka 20: Podíl součtu čistého provozního přebytku a smíšeného důchodu na celkových nákladech v ČR podle odvětví OKEČ	56
Tabulka 21: Výše jednotkových nákladů práce v PPS v EU-25, EU-15, EU-12 a v ČR (1995 - 2004).....	56
Tabulka 22: Jednotkové náklady práce v PPS v odvětvích (NACE 6) EU-15, Německa, Rakouska a v ČR (1991 - 2004).....	57

Seznam obrázků

Obrázek 1: Vývoj poměru JNP (b.c., HDP v PPS) v ČR k EU-15 a eurozóně (EU-12)	14
Obrázek 2: Vývoj poměru JNP (b.c., EUR) v ČR k EU-15 a eurozóně	14
Obrázek 3: Vývoj tempa růstu JNP, CPI, PPI a deflátoru HDP v ČR (1996 - 2004).....	15
Obrázek 4: Vývoj jednotkových nákladů práce, jednotkových náhrad a produktivity práce v národní měně v běžných cenách, odvětví NACE 6, ČR (1995 - 2004).....	17
Obrázek 5: Úroveň jednotkových nákladů práce v odvětvích NACE 6 v ČR (1995 - 2004).....	20
Obrázek 6: Výše produktivity práce v odvětvích NACE 6 v ČR v roce 1995 a v roce 2004 (v mil. Kč)	21
Obrázek 7: Srovnání výše průměrných náhrad zaměstnancům a objemu mezd a platů na 1 zaměstnance v ČR v roce 1995 (v mil. Kč).....	23
Obrázek 8: Srovnání výše průměrných náhrad zaměstnancům a objemu mezd a platů na 1 zaměstnance v ČR v roce 2004 (v cenách roku 1995, mil. Kč)	23
Obrázek 9: Vývoj jednotkových nákladů práce v PPS v EU-15, Rakousku, Německu a v ČR v letech 1991 - 2004.....	26
Obrázek 10: Vývoj jednotkových nákladů práce v PPS v EU-15, Německu, Rakousku a v ČR podle odvětví NACE 6 (1991 - 2004).....	27
Obrázek 11: Rozklad JNP v PPS do jednotlivých komponent růstu/poklesu v zemích EU-25, EU-15, EU-12 a v ČR (1996-2004)	30
Obrázek 12: Srovnání vývoje jednotkových nákladů práce v EU-25, EU-15, EU-12 a v ČR (1996 - 2004).....	32
Obrázek 13: Tempa růstu/poklesu JNP (procenta) v EU-25, EU-15, EU-12 a v ČR (1996-2004).....	33
Obrázek 14: Rozklad JNP v PPS do jednotlivých komponent růstu/poklesu v Rakousku a Německu (1992-2004).....	34
Obrázek 15: Struktura úplných nákladů práce sledovaná v šetření Eurostatu v roce 2000	44
Obrázek 16: Vývoj jednotkových nákladů práce, jednotkových náhrad a produktivity práce v odvětvích NACE 17 v ČR (1995 - 2003)	47
Obrázek 17: Výše produktivity práce v odvětvích NACE 17 v ČR v roce 1995 a v roce 2004.....	51
Obrázek 18: Poměr výše náhrad zaměstnancům a objemu mezd a platů na 1 zaměstnance v ČR v roce 1995.....	52
Obrázek 19: Poměr výše náhrad zaměstnancům a objemu mezd a platů na 1 zaměstnance v ČR v roce 2004 (v cenách roku 1995).....	52
Obrázek 20: Struktura daňových výnosů v relaci k HDP (pro rok 2002).....	58
Obrázek 21: Struktura daňových výnosů v relaci k celkovým daňovým příjmům (pro rok 2002).....	58

1. Úvod

Následující práce si klade za cíl zanalyzovat vývoj a úroveň jednotkových nákladů práce v České republice a ve vybraných zemích Evropské unie (původní evropská patnáctka a státy Hospodářské a měnové unie). Smyslem práce je nejprve zodpovědět na otázku, co to vlastně jednotkové náklady jsou, jak tento pojem chápat a co pod tímto souslovím vykazují různé domácí, ale i významné zahraniční instituce či proč daný indikátor vůbec sledovat.

Po krátkém úvodu do metodologie jednotkových nákladů práce a interinstitucionální komparaci náplně jejich složek porovnáme různé způsoby vyjádření jednotkových nákladů práce spolu s jejich interpretací a praktickým využitím. Na příkladu České republiky jsou ukazatele vztaženy k úrovni téhož ukazatele v EU-15 a v EU-12, ukazujíc tak nejenom odlišnou úroveň jednotkových nákladů práce dle typu vyjádření, ale i odlišný vývoj.

Práce pokračuje stěžejní analýzou jednotkových nákladů práce v odvětvích České republiky, kde podrobněji popisujeme procesy formování úrovně a dynamiky jednotkových nákladů práce z hlediska vývoje produktivity práce a jednotkových náhrad v šesti agregovaných odvětvích národního hospodářství. Místo věnujeme i rozboru vývoje těchto dvou stěžejních složek. Podobná analýza byla provedena rovněž v EU-15 a v Rakousku a Německu, jako ve zvolených relevantních zástupcích zahraničí. V této kapitole je však přepracován koncept jednotkových nákladů práce, a to směrem k zahraniční komparovatelnosti.

Další kapitola pojednává o způsobu rozkladu přírůstku jednotkových nákladů práce na tyto základní faktory - příspěvek náhrad zaměstnancům, příspěvek hrubého domácího produktu a příspěvky zaměstnanosti - kterých pak využívá v pokračující analýze a komparaci jednotkových nákladů práce v celé Evropské unii, EU-15, EU-12 a v České republice. Vyzdvihnuty jsou společné rysy a hlavní rozdíly. Na závěr analýzy je pro úplnost pohledu proveden stejný rozklad i u jednotkových nákladů práce Rakouska a Německa.

2. Definice jednotkových nákladů práce

Pojem jednotkové náklady práce (dále JNP) běžně označuje podíl vykonané práce na jednotku produkce. Exaktnější vyjádření vyžaduje, aby potřebná data byla převedena na společnou jednotku, nejlépe na hodnotu. Na úrovni národního hospodářství se užívá vyjádření, kdy JNP definujeme jako podíl jednotkových náhrad zaměstnancům (tj. podíl celkového objemu náhrad na jednoho zaměstnance, kde náhradami rozumíme položku z národních účtů,¹ jenž se skládá z mezd, platů a čistých daní včetně odvodů do systému sociálního zabezpečení zaměstnavatelem) na všeobecné produktivitě práce (tj. na podílu hrubého domácího produktu k celkovému množství pracovníků). Tento ukazatel nám pak podává informaci o tom, jaká výše „obligatorních“ nákladů na zaměstnance připadá na jednotku vytvořeného produktu. Ukazuje vztah mezi tím, kolik je na zaměstnance vynaloženo finančních prostředků, a tím, co vyprodukuje svojí prací.² Formalizujme nyní toto slovní vyjádření JNP:

$$JNP = \frac{\frac{NZ}{prac}}{\frac{zam}{HDP}} \quad (1)$$

kde

<i>JNP</i>	jsou jednotkové náklady práce
<i>NZ</i>	objem náhrad zaměstnancům v běžných cenách
<i>zam</i>	průměrný počet zaměstnanců v daném období
<i>HDP</i>	hrubý domácí produkt v běžných cenách
<i>prac</i>	průměrný počet pracovníků v národním hospodářství za dané období

Definice JNP se mohou mezi jednotlivými institucemi lišit, zejména co se týče náplně celkových náhrad zaměstnancům (hodinové, měsíční, roční náhrady) nebo zahrnutím jen zaměstnanců do produktivity práce namísto pracovníků, či vyjádřením HDP ve stálých, běžných cenách, pro mezinárodní srovnání je vhodné použít HDP v paritě kupní síly (PPP). Lze se setkat i s vyjádřením produktivity práce coby podílu hrubé přidané hodnoty na počtu pracovníků. Daný přístup se však používá zejména v případech, kdy nelze určit produkci v tržních cenách, ale jen v cenách výrobních faktorů (viz dále JNP v odvětví).

¹ Systém národních účtů z roku 1993 (SNA93) definuje náhrady zaměstnancům jako „... celkové náhrady v hotovostní nebo v naturální formě placené podniky zaměstnancům za odvedenou práci během účetního období“. (viz OECD: The System of National Accounts, 1993 - Glossary. Přístup z Internetu [18.8.2005]: <<http://www.oecd.org/dataoecd/38/18/2674296.pdf>>. Překlad z angl. originálu: autor).

Český statistický úřad v metodice národních účtů kategorie dále rozvádí, a to následovně:

„- mzdy a platy - důchody za práce konané podle pracovněprávních a jiných zvláštních předpisů. Obsahují mzdy a platy za vykonanou práci pro zaměstnavatele, platy společníků firmy nebo členů družstev, dále platy a uniformy vojáků z povolání, kapesné a stravné vojáků prezenční služby; zahrnují se i příspěvky věnované zaměstnancům na dopravu do práce a z práce, na stravování, na jejich kulturní nebo sportovní vyžití a jiné. Uvádějí se před odpočtem daně z příjmu, zákonných (povinných) příspěvků na sociální a zdravotní pojištění, případně jiných srážek

- sociální příspěvky placené zaměstnavateli za jejich zaměstnance na všeobecné sociální a zdravotní pojištění (tj. z objemu základních mezd 26 % na sociální pojištění vč. fondu nezaměstnanosti a 9 % na zdravotní pojištění), na penzijní a zdravotní připojištění a přímé sociální podpory od zaměstnavatelů (nenávratné výpomoci hrazené např. ze sociálního fondu).“ (viz ČSÚ: Národní účty - metodika. Přístup z Internetu [19.8.2005]: <http://www.czso.cz/csu/edicniplan.nsf/o/10n1-04--narodni_ucty__metodika>)

Náhrady zaměstnancům lze ze Systému národních účtů získat např. na účtu tvorby důchodů jako: HDP - daně z výroby a dovozu + dotace - hrubý provozní přebytek.

² Ve výpočtu JNP předpokládáme, že produktivita práce pracovníka odpovídá produktivitě práce zaměstnance a naopak, že náklady práce na jednoho zaměstnance jsou shodné s náklady práce na pracovníka.

Definice renomovaných mezinárodních a zahraničních institucí podává následující box.

Box 1 Definice jednotkových nákladů práce³

The Treasury - New Zealand:

Mzdy a ostatní náklady spojené s prací na jednotku výstupu.

Zdroj: THE TREASURY: Glossary of Terms. Přístup z Internetu [19.8.2005]:

<<http://www.treasury.govt.nz/forecasts/befu/2004/glossary.asp>>.

Australia and New Zealand Banking Group Limited:

Indikátor nákladových tlaků na trhu práce. Jde o poměr průměrných nákladů práce dělených produktivitou práce (výstup na pracovníka / na odpracovanou hodinu).

Zdroj: ANZ: Financial Dictionary. Přístup z Internetu [19.8.2005]:

<http://www.anz.com/edna/dictionary.asp?action=content&content=unit_labour_cost>.

WIIW: Havlik, P.:

Jednotkové náklady práce jsou definovány jako náklady práce na jednotku výstupu. Jako poměr dvou veličin jsou tak ovlivněny každou ze dvou komponent. Náklady práce v ideálním případě pokrývají všechny náklady spojené s výrobním faktorem práce, což znamená hrubé mzdy a platy (včetně daní) zaměstnanců plus všechny nepřímé náklady práce nesené zaměstnavateli jako povinné příspěvky na sociální zabezpečení.

Zdroj: HAVLIK, P.: Unit Labour Costs in the New EU Member States. Vienna, WIIW 2005, January, Statistical Reports, No. 1, s. 3.

Institut der deutschen Wirtschaft, Köln:

Reálné jednotkové náklady práce (JNP_{real}) jsou definované jako podíl nominálního objemu mzdových prostředků (NM) (suma mezd a vedlejších mzdových nákladů v běžných cenách) a nominálního HDP (HDP_{nom}) anebo - v případě jednoho sektoru - nominální hrubé přidané hodnoty.

$$JNP_{real} = \frac{NM}{HDP_{nom}}$$

Nominální jednotkové náklady jsou definované jako součin reálných jednotkových nákladů a cenového indexu (p).

$$JNP_{nom} = JNP_{real} * p = \frac{NM}{HDP_{nom}} * p = \frac{NM}{HDP_{real}}$$

Očištění jednotkových mzdových nákladů

Očištění od změn ve struktuře zaměstnanosti je v dlouhodobém porovnání důležité, protože se podíl OSVČ může výrazně změnit ve prospěch zaměstnanců. Aby byl tento vliv korigován, počítají se očištěné jednotkové mzdové náklady JNP^b jako podíl nákladů práce na zaměstnance, či odpracovanou hodinu zaměstnanců a HDP na pracovníka (výdělečně činného) či hodiny výdělečně činných.

$$JNP^b = \frac{NM_A / AV_A}{HDP / AV_E},$$

kde AV je kapacita (osoby nebo hodiny), A zaměstnanci a E pracovníci. Tato metoda vychází z toho, že produktivita závislé činnosti je stejná jako OSVČ.

Zdroj: IDW: Produktivität und Lohnstückkosten im internationalen Vergleich, Berlin, IW-trends 3/2004

³ V boxu uvedeny překlady originálních znění, ta jsou umístěna v příloze.

European Central Bank:

Jednotkové náklady práce: míra celkových nákladů práce na jednotku výstupu počítána pro eurozónu jako poměr celkových kompenzací zaměstnancům na hrubém domácím produktu v konstantních cenách.

Zdroj: ECB: *Monthly Bulletin*. ECB 2004, č. 9. Přístup z Internetu [9.9.2005]:
<http://www.ecb.int/pub/pdf/mobu/mb200409en.pdf>.

Eurostat:

Růst jednotkových nákladů práce - míra růstu poměru: náhrady zaměstnancům na zaměstnance v běžných cenách dělené HDP v běžných cenách na pracovníka.

Zdroj: EUROSTAT: *Unit labour cost growth*. Přístup z Internetu [6.5.2005]:
<http://europa.eu.int/comm/eurostat/newcronos/reference/display.do?screen=detailref&language=en&product=EU_MAIN_TREE&root=EU_MAIN_TREE/economy/main/strind/ecobac/eb050>

V praxi významných mezinárodních institucí, ale i u domácích národních statistických úřadů se setkáváme s jejich vyjádřením ve formě indexu, v literatuře často nazývanými „konjunkturálními ukazateli“,⁴ čili jen ve formě temp růstu/poklesu dané veličiny, nikoliv s jejich absolutními hodnotami. Kupříkladu Evropská centrální banka (ECB) ve svých měsíčních bulletinech prezentuje ukazatel nazvaný přímo jednotkové náklady práce (Unit Labour Cista = **ULC**) právě v přírůstkové formě, statistický úřad Evropské komise Eurostat publikuje přímo tzv. tempo růstu JNP (Unit Labour Cost Growth = **ULCG**), podobně jako DG ECFIN⁵ v databázi AMECO.

V dalších částech práce však (není-li stanoveno jinak) budeme pracovat s absolutními veličinami JNP, čili s jejich úroňovými charakteristikami.

Ukazatel jednotkových nákladů práce se řadí mezi jedny ze stěžejních makroekonomických ukazatelů, neboť je kompozitním vyjádřením nákladových tlaků v dané ekonomice plynoucích z pracovní síly, sledují ho centrální banky vyspělých zemí za účelem predikce míry inflace (nákladový faktor inflace), řadí se rovněž mezi jedny z hlavních indikátorů konkurenceschopnosti ekonomiky.⁶

„Smyslem ukazatele je vyjádřit dynamiku participace výrobního faktoru práce na celkovém výkonu.“⁷

JNP se dá rovněž využít k deflování (kromě deflátoru HDP či CPI nebo HICP). Deflovat tak lze např. nominální efektivní měnový kurz, čímž obdržíme reálný efektivní měnový kurz zohledňující nákladové tlaky v ekonomice.

Vraťme se nyní blíže k jednotlivým ukazatelům.

⁴ Konjunkturální ukazatele postihují změny ekonomických proporcí a umožňují kvantifikovat vliv dílčích faktorů. Necharakterizují však relace mezi jednotlivými subjekty, v našem případě mezi národními ekonomikami (příp. odvětvími). Propočtu JNP na makroúrovni mu předchází řada dílčích propočtů v mnoha krocích, výhodou konjunkturálních ukazatelů je tak, oproti absolutním hodnotám, rychlost jejich sestavení.

⁵ DG ECFIN = European Commission's Directorate General for Economic and Financial Affairs.

⁶ ECFIN tento indikátor používá k vyjádření cenové a nákladové konkurenceschopnosti ekonomiky.

⁷ CZESANÁ, V., KADERÁBKOVÁ, A., SPĚVÁČEK, V. a kol.: Ročenka konkurenceschopnosti České republiky. Praha, Centrum ekonomických studií Vysoké školy ekonomie a managementu a Národní observatoř zaměstnanosti a vzdělávání Národního vzdělávacího fondu 2005, s.21. ISBN 80-86730-01-8

2.1 Jednotkové náklady práce ve výkaznictví významných domácích a zahraničních institucích

2.1.1 EUROSTAT

Eurostat definuje **jednotkové náklady práce jako přírůstkovou veličinu** „...porovnávající náhrady na zaměstnance a produktivitu (hrubý domácí produkt na pracovníka) k vyjádření toho, jak jsou náhrady na zaměstnance spjaty s produktivitou jejich práce. Je to vztah mezi tím, kolik každý pracovník dostane zapláceno, a částkou, kterou každý pracovník vyprodukuje svojí prací.“⁸

2.1.2 Český statistický úřad

Český statistický úřad sleduje jako konjunkturální ukazatel **jednotkové pracovní náklady**, které ... “představují poměr čistých prvotních pracovních důchodů pracovníků (náhrady zaměstnancům a čistý smíšený důchod z národních účtů) a hrubého domácího produktu ve stálých cenách“.⁹

Pozn.: takto sestrojený ukazatel by mohl mít vyšší vypovídací schopnost pouze za podmínky, že by kategorie smíšený důchod obsahovala rovněž příspěvky na sociální a zdravotní pojištění placené osobou samostatně výdělečně činnou. Potom by bylo možné vynechat úpravu přepočtu náhrad na zaměstnance a produkce na pracovníka.

2.1.3 Ministerstvo financí

Ministerstvo financí pracuje s **úplnými jednotkovými náklady práce**, kterými rozumí „objem nominálních náhrad zaměstnancům na jednotku HDP ve stálých cenách“.¹⁰ Mimo to sleduje rovněž **podíl náhrad zaměstnancům na HDP**, což jest: „... podíl objemu mezd a počtu zaměstnanců (tj. pracovníků pobírajících mzdu a členů produkčních družstev) podle metodiky VŠPS, tj. včetně zaměstnanců malých podniků nezapočítaných do analogického ukazatele průměrné měsíční mzdy“.¹¹ Oba dva ukazatele ministerstvo financí vyjadřuje čistě jen v přírůstkové formě.

2.1.4 U.S. Department of Labour

V "Národním programu šetření kompenzací zaměstnancům" publikuje U.S. Department of Labour data o trendech v nákladech na pracovní sílu a roční změnu v nákladech práce - tzv. Employment Cost Index (ECI, skládá se z nákladů zaměstnavatele na mzdy a platy [na hodinové bázi] a na benefity [= placená dovolená, nemocenská, příspěvek za práci přes čas, o prázdninách a víkendech, příspěvek zmírňující diferenciály, penzi, pojištění [životní, zdravotní, nemocenské] a zákonem požadované příspěvky na sociální a zdravotní pojištění a příspěvek na státní politiku zaměstnanosti). Rovněž uvádí náklady zaměstnavatele na hodinu použité práce za každou komponentu náhrad zaměstnancům.

ECI pokrývá jen civilní sektor bez sektoru zemědělství, šetření probíhá čtvrtletně.

⁸ EUROSTAT: Real unit labour cost growth. Přístup z Internetu [6.5.2005]: <http://epp.eurostat.cec.eu.int/portal/page?_pageid=1996,39140985&_dad=portal&_schema=PORTAL&s>. Překlad autor.

⁹ ČSÚ: Česká republika: hlavní makroekonomické ukazatele - metodické vysvětlivky. Přístup z Internetu [5.5.2005]: URL: [http://www2.czso.cz/csu/redakce.nsf/bce41ad0daa3aad1c1256c6e00499152/bad50f4ec085db13c1256e460036d9b3/\\$FILE/hlmakro200503.xls](http://www2.czso.cz/csu/redakce.nsf/bce41ad0daa3aad1c1256c6e00499152/bad50f4ec085db13c1256e460036d9b3/$FILE/hlmakro200503.xls)

¹⁰ Zdroj: MFČR: Makroekonomická predikce České republiky. Duben 2005, s.28. Přístup z Internetu: URL: http://www.mfcr.cz/cps/rde/xbcr/SID-53EDF4E6-A680A2D5/mfcr/MakroPreCZ_200504_pdf.pdf

¹¹ Zdroj: MFČR: Makroekonomická predikce České republiky. Duben 2005, s.28. Přístup z Internetu: URL: http://www.mfcr.cz/cps/rde/xbcr/SID-53EDF4E6-A680A2D5/mfcr/MakroPreCZ_200504_pdf.pdf

Podílem indexu ECI a produktivity práce získáme JNP. Produktivitu U.S. Department of Labour sleduje čtvrtletně (vykazuje čtvrtletní a roční) jako výstup na odpracovanou hodinu. (Produkt, reálné HDP, je založen na metodice National Income and Product Accounts - NIPA).

Shrnutí metodik výpočtů jednotkových nákladů podává následující tabulka. Do přílohy jsme vložili pro ucelenost tabulku 10 zobrazující přehled výpočtů indexů nákladů práce a tabulku 11 s krátkým přehledem metodiky šetření a vykazování celkových nákladů práce Českého statistického úřadu, Eurostatu a Německého IDW Köln. Je nutné upozornit, že celkové náklady práce a náhrady zaměstnancům, které se vyskytují v této práci, se liší. Např. ČSÚ odhaduje relaci průměrných náhrad zaměstnancům k úplným nákladům práce na zaměstnance na cca 95 %.

T a b u l k a 1 P ř e h l e d v ý p o č t u u k a z a t e l ů n á k l a d ů p r á c e n a j e d n o t k u p r o d u k c e

instituce	název ukazatele v originále	absolutní vyjádření nákladů	náklady v relaci k	produkt	produkt v relaci k
ČSÚ	jednotkové pracovní náklady	náhrady zaměstnancům a čistý smíšený důchod	–	HDP ve stálých cenách	–
MFČR	úplné jednotkové náklady práce	náhrady zaměstnancům v běžných cenách	–	jednotka HDP ve stálých cenách	–
Eurostat	Unit labour costs	náhrady zaměstnancům v běžných cenách	zaměstnanec	HDP v běžných cenách	pracovník
ECB	Unit labour costs	náhrady zaměstnancům v běžných cenách	–	HDP ve stálých cenách	–
U.S. Department of Labour	Unit labor costs	náklady zaměstnavatele na mzdy, platy benefity a zákonem požadované příspěvky na sociální a zdravotní pojištění	zaměstnanec	HDP ve stálých cenách	pracovník
IDW*	die realen Lohnstückkosten	suma mezd a vedlejších mzdových nákladů v běžných cenách	zaměstnanec	HDP v běžných cenách	pracovník
	die nominalen Lohnstückkosten	suma mezd a vedlejších mzdových nákladů v běžných cenách	zaměstnanec	HDP deflované cenovým indexem	pracovník
WIIW	Unit labour costs	náklady práce	zaměstnanec	HDP ve stálých cenách	pracovník
VÚPSV	jednotkové náklady práce	náhrady zaměstnancům v běžných cenách	zaměstnanec	HDP v b.c. nebo HDP v PPP	pracovník

Pozn.: Všechny instituce kromě VÚPSV sledují ukazatele výlučně v přírůstkové formě.

Symboly v tabulce:

- označuje skutečnost, že náklady či produkt není přímo vztahován zaměstnanci či k pracovníkovi, či daný vztah není z metodiky výpočtu potřebný

* Institut der deutschen Wirtschaft, Köln (IDW) rozlišuje tzv. přímé hodinové mzdy (tarifní mzdy a platy, pravidelně v jednotlivých výplatních obdobích poskytované odměny a prémie, příplatky za přesčasovou práci, za práci v noci a o volných dnech a za práci ve směnných režimech a jiné příplatky a mzdová zvýhodnění poskytovaná pravidelně a tzv. personální nákladovou přírůžku - ostatní mzdy neposkytované v pravidelných výplatních termínech, např. 13. a 14. platy, roční a termínové prémie apod., ale také všechny sociální výdaje a náklady. Blíže viz BAŠTÝŘ, I., PRUŠVIC, D., VLACH, J.: Náklady práce. Praha, VÚPSV 2004, s. 6.

2.2 Použité způsoby vyjádření jednotkových nákladů práce a jejich interpretace

Tabulka 2 přehledně popisuje dva základní způsoby vyjádření JNP.¹² Nejdříve začneme podílem náhrad na zaměstnance v eurovém vyjádření a produktivity práce pracovníka v umělých jednotkách eliminujících vliv cenové hladiny (koncept PPS¹³).

Tabulka 2 Komparace způsobů vyjádření JNP

	1995	1996	1997	1998	1999	2000	2001	2002	2003	2004
JNP (HDP v PPP)										
EU-15	0,6442	0,6383	0,6326	0,6263	0,6267	0,6283	0,6294	0,6274	0,6275	0,6219
eurozóna	0,6560	0,6466	0,6226	0,6093	0,6055	0,5952	0,5989	0,5994	0,6092	0,5999
ČR	0,1934	0,2122	0,2220	0,2340	0,2335	0,2414	0,2588	0,2918	0,2928	0,2844
JNP (HDP v b.c., EUR)										
EU-15	0,6145	0,6090	0,6038	0,5984	0,5984	0,6014	0,6042	0,6022	0,6009	0,5979
eurozóna	0,6247	0,6191	0,6125	0,6039	0,6033	0,6028	0,5923	0,5908	0,5905	0,5864
ČR	0,5040	0,5226	0,5405	0,5239	0,5279	0,5260	0,5268	0,5437	0,5478	0,5252

Zdroj: EUROSTAT: NewCronos Database, Přístup z Internetu [21.4.2005]:

<URL: http://epp.eurostat.cec.eu.int/portal/page?_pageid=1996,45323734&_dad=portal&_schema=PORTAL&screen=welcomeref&open=/&product=EU_MAIN_TREE&depth=1>

ČSÚ: Časové řady ukazatelů účtů výroby a tvorby důchodů, Přístup z Internetu [15.7.2005]:

<URL: <http://dw.czso.cz/pls/rocenka/rocenkavyber.socas>>

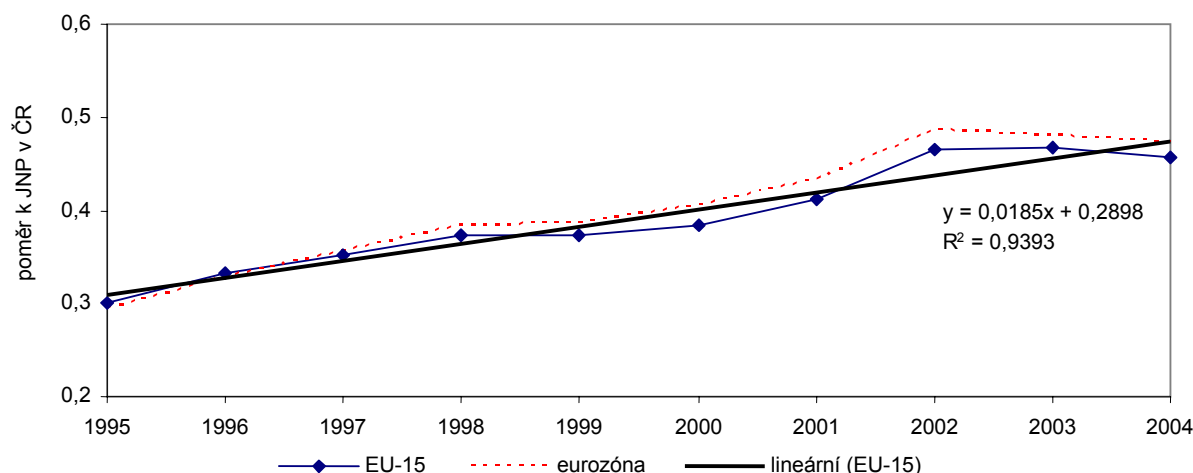
Vlastní výpočty.

V tomto konceptu JNP se Česká republika vyznačuje velmi nízkými JNP v porovnání se „starými“ zeměmi EU (30 % v roce 1995, 45,7 % v roce 2004, čili průměrné roční tempo růstu 4,8 %) a se zeměmi eurozóny (29,5 % v roce 1995, 47,4 % v roce 2004, tj. 5,4% průměrné roční tempo růstu). Je to způsobeno vyšším HDP vyjádřeným právě v PPS a nikoliv jen přepočteným běžným kurzem, který tak při mezinárodním srovnávání HDP v České republice systematicky podhodnocuje. Nutno však podotknout, že v důsledku apreciacie kurzu české koruny vůči Euru a přibližování cenové hladiny ČR k EU-15 se propast mezi náklady na českou a „západní“ pracovní sílu snižuje (viz obrázek 1).

¹² Data byla brána z národních účtů, tj. včetně počtu zaměstnanců a pracovníků. Existuje však jistý rozpor v počtech zaměstnanců a pracovníků ze systému národních účtů a Výběrového šetření pracovních sil (viz tabulka 12 v příloze).

¹³ Koncept PPS je běžně používán pro mezinárodní srovnávání ekonomik (umožňuje vyjadřovat makroekonomické agregáty ve stejné peněžní jednotce a eliminuje vliv rozdílných cenových hladin). Proto je hrubý domácí produkt vyjádřený v PPS vhodným indikátorem reálné konvergence (či divergence) ekonomik.

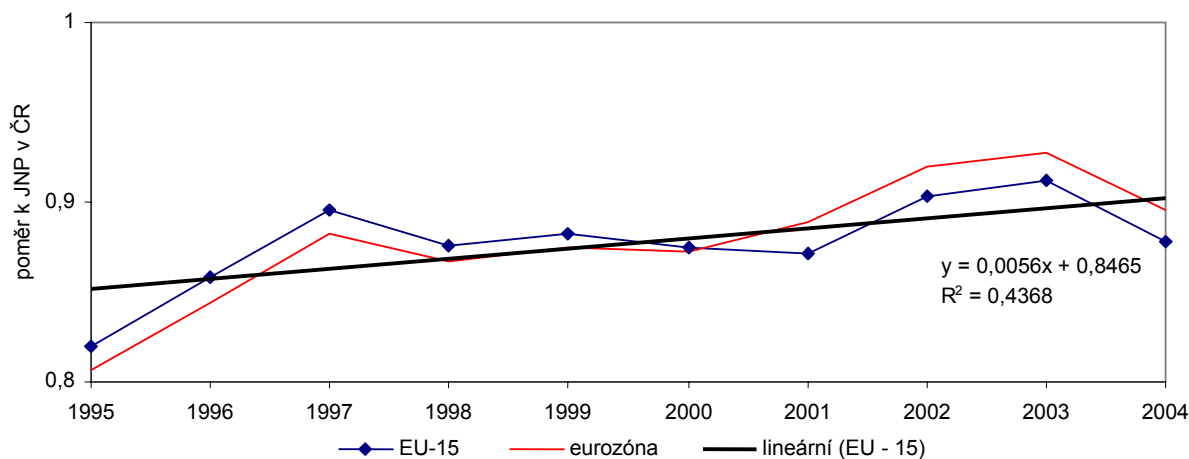
Obrázek 1 Vývoj poměru JNP (b.c., HDP v PPS) v ČR k EU-15 a eurozóně (EU-12)



Zdroj: Vlastní výpočty na základě tabulky 3.

Druhý způsob výpočtu JNP počítá s vyjádřením tokových veličin (HDP a náhrad zaměstnancům) ve shodné referenční měně (zde v Eurech). Rozdíl České republiky od vyspělých zemí proto není tak výrazný, naopak se zdá, že hladina JNP je téměř totožná (v roce 2003 činily v ČR 91,2 % EU-15 a 92,8 % eurozóny). Díky velice mírnému poklesu JNP v EU-15 a EU-12, v průměru za sledované období, a mírnému růstu JNP v ČR (cca 1 % ročně) došlo k malému vzrůstu JNP v tomto vyjádření v ČR oproti sledovaným zemím. Blíže následující obrázek, jenž rovněž vykresluje mírné kolísání relací JNP. Trend, jak již bylo řečeno, je však rostoucí.

Obrázek 2 Vývoj poměru JNP (b.c., EUR) v ČR k EU-15 a eurozóně



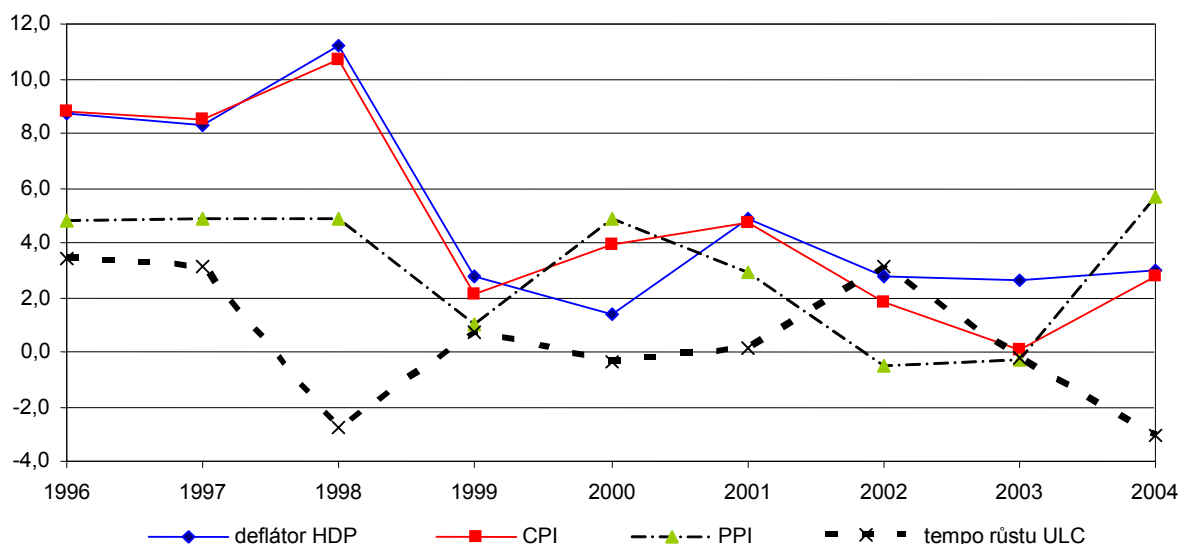
Zdroj: Vlastní výpočty na základě tabulky 3.

2.2.1 Interpretace způsobů vyjádření JNP

Zamysleme se nyní blíže nad možnostmi použití uvedených dvou druhů „téhož“ indikátoru. Smysl vyjadřovat produkt v paritě kupní síly (zde PPS) a náhrady v referenční měně má pro zahraničního investora v daném státě nebo pro exportéra. Říká mu totiž, kolik bude muset jednomu zaměstnanci zaplatit Eur, aby získal jednotku produkce, jejíž hodnota je vyjádřena v cenách trhů realizace (zde v cenách EU-25). Takto konstruovaný indikátor pak nejlépe vymezuje nákladovou konkurenceschopnost ekonomiky. Jedná se totiž o přímé náklady zaměstnavatele spojené se zaměstnáním jednoho zaměstnance (v Eurech) vztahované k jednotce mezinárodně komparovatelného produktu.

Indikátor druhého typu může zase velice dobře posloužit jako odraz vývoje cenových a mzdových hladin k HDP, pro definování nákladových tlaků je pak záhodno použít HDP ve stálých cenách a poměřovat tento indikátor např. s deflátořem HDP či s CPI nebo s PPI (viz obr. 3). Převedení HDP a náhrad do domácí měny navíc zohlední i vliv kurzu.

Obrázek 3 Vývoj tempa růstu JNP, CPI, PPI a deflátořu HDP v ČR (1996 - 2004)



Pozn.: tempo růstu JNP = tempo růstu jednotkových nákladů práce deflovaných deflátořem HDP

Zdroj: EUROSTAT: New Cronos Database. Vlastní výpočty.

ČSÚ: Makroekonomické údaje. Přístup z Internetu [16.9.2005]:

<http://www2.czso.cz/csu/redakce.nsf/i/cr:_makroekonomicke_udaje>

Tlaky na růst cenové hladiny ze strany nabídky (nabídkou tažená inflace) zobrazuje v grafu 3 křivka tempa růstu reálných jednotkových nákladů práce (tj. deflovaných jednotkových nákladů práce deflátořem HDP) a index cen výrobců (PPI). Vztahy jednotkových nákladů práce a indexů růstu cenové hladiny jsou však daleko strukturovanější - tato studie se omezí pouze na konstatování jejich existence.

2.2.2 Dílčí závěr

Z porovnání uvedených propočtů vyplývá, že proporce úhrady práce na jednotku produktu v národní cenové hladině při stávající úrovni produktivity práce se v ČR přibližuje průměrné úrovni EU-15. Česká 88 % relace ke starým zemím Unie v roce 2004 odráží tradičně nízkou výdělkovou hladinu, která na jedné straně eliminuje vysoké zdanění práce, na druhé straně je však generuje. Současné podhodnocení kurzu české koruny a zhruba 53 % cenová hladina ve srovnání s EU-15 se odráží v nízkých JNP v paritě kupní síly, které se pohybují na cca 46 % (rok 2004) průměrné úrovně sledovaných evropských ekonomik. Tato konkurenční výhoda českých podniků ve srovnání se zahraničními společnostmi však postupně slábne v důsledku konvergence cenové a mzdové hladiny a apreciacie Kč. Popsaná disproporce je však natolik hluboká, že v nejbližších letech nelze očekávat její narovnání, naopak po vstupu do ERM II a následně do eurozóny a z toho plnící plnění Maastrichtských kritérií a Euroindikátorů proces zpomalí.

3. Jednotkové náklady práce v odvětvích - Česká republika

Ukazatel JNP lze rovněž použít na nižší úrovni nežli je národní hospodářství. Nabízí se tak použití "Statistické klasifikace ekonomických činností v Evropském společenství" (NACE¹⁴), potažmo "Odvětvové klasifikace ekonomických činností" (OKEČ) v České republice, jakožto mezinárodní standard pro rozdělení národního hospodářství do sektorů a subsektorů podle jejich ekonomické aktivity. Běžně se dělí NH do 17 sektorů, vykazuje se však i agregovanější verze 6 sektorů a nebo naopak verze více desagregovaná (31 sektorů). Jejich vztah, který bude dodržen i v následující části textu, ilustruje tabulka 3.

T a b u l k a 3 NACE - struktura klasifikace

název* odvětví NACE 6	NACE			název odvětví NACE 17
	6	17	31	
zemědělství	A+B	A	A	zemědělství a myslivost, lesní hospodářství
		B	B	rybolov
průmysl	C+D+E	C	Ca	dobývání nerostných surovin
			Cb	
		D	Da	zpracovatelský průmysl
			Db	
			Dc	
			Dd	
			De	
			Df	
			Dg	
			Dh	
			Di	
			Dj	
			Dk	
		DI		
		Dm		
		Dn		
E	E	výroba a rozvod elektřiny, plynu a vody		
stavebnictví	F	F	F	stavebnictví
komerční služby	G+H+I	G	G	obchod, opravy motorových vozidel a spotřebního zboží
		H	H	pohostinství a ubytování
		I	I	doprava, skladování, pošty a telekomunikace
peněžní služby	J+K	J	J	peněžnictví a pojišťovnictví
		K	K	činnosti v oblasti nemovitostí, pronajímání movitostí, služby pro podniky, výzkum a vývoj
ostatní služby	L+M+N+O+P	L	L	veřejná správa; obrana; sociální zabezpečení
		M	M	školství
		N	N	zdravotnictví, veterinární a sociální činnosti
		O	O	ostatní veřejné, sociální a osobní služby
		P	P	domácnosti zaměstnávající personál
	-	Q	Q	exteritoriální organizace a instituce

Pozn.: *) vlastní terminologie

Zdroj: EUROSTAT: Statistical Classification of Economic Activities in the European Community - Structure of the classification, Rev. 1.1, 2002. Přístup z Internetu [5.8.2005]:

<http://europa.eu.int/comm/eurostat/ramon/documents/nace_1_1/doc/structure_en.zip>.

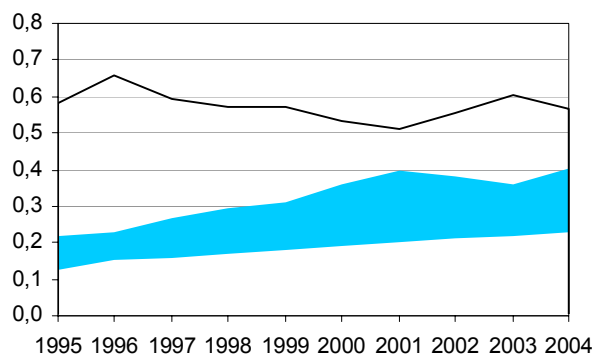
ČSÚ: Odvětvové klasifikace ekonomických činností (OKEČ). Přístup z Internetu [5.8.2005]:

<http://www.czso.cz/csu/klasifik.nsf/i/odvetvova_klasifikace_ekonomickych_cinnosti_okec>

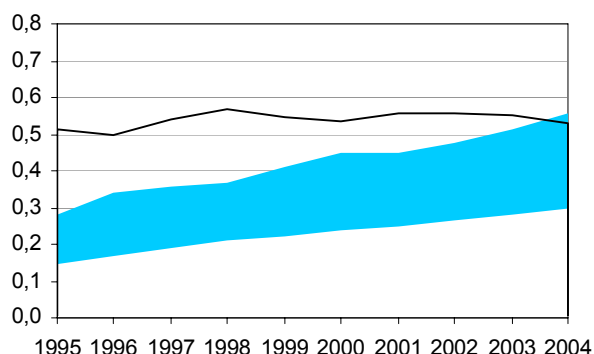
¹⁴ NACE = z francouzštiny „Nomenclature statistique des Activités économiques dans la Communauté Européenne“.

Obrázek 4 Vývoj jednotkových nákladů práce, jednotkových náhrad a produktivity práce v národní měně v běžných cenách, odvětví NACE 6, ČR (1995 - 2004)

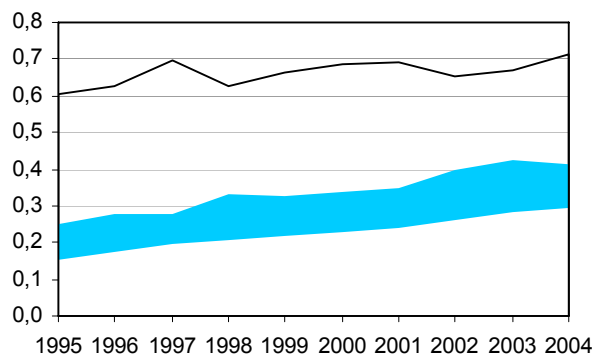
Zemědělství a myslivost, lesní hospodářství, rybolov



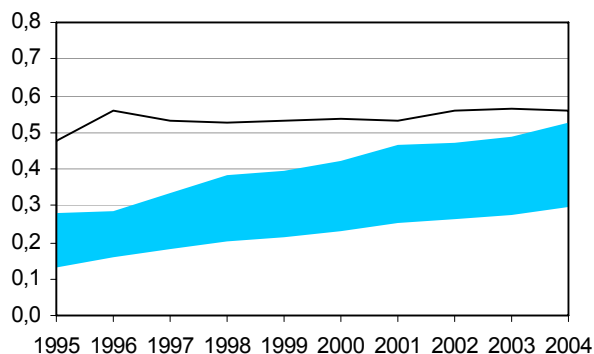
Dobývání nerostných surovin, zpracovatelský průmysl, výroba a rozvod elektřiny, plynu a vody



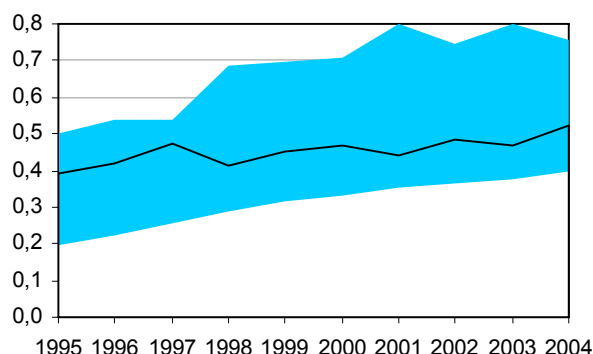
Stavebnictví



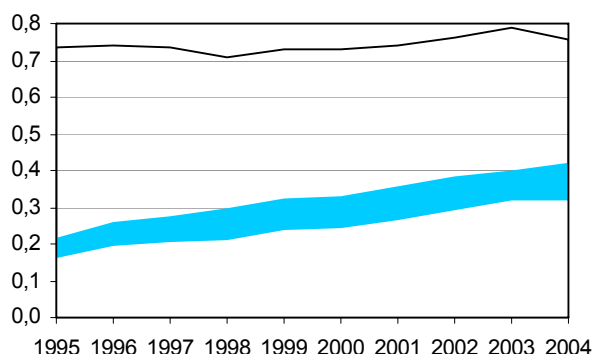
Obchod, opravy motorových vozidel a spotřebního zboží, pohostinství a ubytování, doprava, skladování, pošty a telekomunikace



Peněžnictví a pojišťovnictví, činnosti v oblasti nemovitostí, pronajímání movitostí, služby pro podniky, výzkum a vývoj



Veřejná správa, obrana, zdravotnictví, veterinární a sociální činnosti, ostatní veřejné, sociální a osobní služby a domácnosti zaměst. personál



— jednotkové náklady práce ■ rozdíl produktivity práce a jednotkových náhrad

Pozn.: Dolní hranice rozdílu značí absolutní výši jednotkových náhrad (mil. Kč), horní hranice absolutní výši produktivity (mil. Kč). Numerické vyjádření viz tabulka 12.

*Zdroj: ČSÚ: Národní účty. Přístup z Internetu [08.11.2005]:
<<http://dw.czso.cz/pls/rocenka/rocenkavyber.socas>>. Vlastní výpočty a úprava.*

Určení jednotkových nákladů práce v každém ze sektorů, s ohledem na podíl sektoru na celkovém výstupu a na celkové zaměstnanosti, pak signalizuje větší či menší vliv na jednotkové náklady práce za celé národní hospodářství, a tím i míru vlivu daného odvětví na nákladovou inflaci. Vývoj jednotkových nákladů práce v šesti agregovaných odvětvích NH (NACE 6) podává předcházející obrázek 4 a obrázek 5. Jednotkové náklady práce v dílčích odvětvích jsou v této studii počítány jako podíl jednotkových náhrad¹⁵ na hrubé přidané hodnotě (HPH)¹⁶ jednoho pracovníka v daném odvětví.

O b r á z e k 4 zobrazuje jednak samotné jednotkové náklady práce a jednak jejich rozklad do dvou faktorů - produktivity práce a jednotkových náhrad. Vývoj a vzájemná interakce těchto faktorů tak určuje výslednou výši a dynamiku jednotkových nákladů práce. Označíme-li zjednodušeně odvětví A a B za primární sektor, z grafu v obr. 4 plyne, že ze všech ostatních agregovaných odvětví dosáhlo nejnižších jednotkových náhrad, což plně koresponduje s výší mezd v tomto sektoru. Na druhou stranu však zdaleka nedosahoval takové výše produktivity práce, aby významným způsobem snížil jednotkové náklady práce. Produktivita práce v tomto sektoru byla totiž až na výjimky v roce 2000 a 2001 vždy nejnižší. Jednotkové náklady práce se tak v průměru za sledované období držely na úrovni 0,57. V této souvislosti zmiňme, že nízká úroveň cen výstupů z priméru je způsobena jednak konkurencí dotovaných zemědělských produktů z EU-15, nízkou výdělkovou hladinou v ČR (průměrný čistý výdělek v roce 2004 dosahoval 1/4 úrovně v SRN nebo Rakousku), tj. nižší hodnotou poptávky a rovněž omezeným přístupem (do května 2004) českých zemědělců na jednotný vnitřní evropský trh. Ostatně i po vstupu do Evropské unie je komparace jednotkových nákladů v primárním sektoru problematická, neboť zde distorzně působí vlivy dotačních politik Evropské unie.

Obdobně, jak jsme učinili s odvětvími A a B, můžeme nyní agregovat odvětví C, D a E. Tato odvětví (někdy i včetně odvětví Stavebnictví (F)) nazvěme sektorem sekundárním. Výše jednotkových nákladů práce byla v tomto sektoru jen mírně nižší (0,54) než v sektoru primárním. O 30,5 % vyšší produktivita práce byla totiž „vykoupena“ o 24,2 % vyššími jednotkovými náhradami. O daleko větší významnosti tohoto sektoru pak svědčí jeho podíl na celkové zaměstnanosti, který v roce 2004 dosáhl výše 29,1 % (primární sektor jen 4,3 %) - viz tabulka 4 - či z hlediska vytvořeného produktu podíl jeho hrubé přidané hodnoty na HDP celkem (28,4 % v roce 2004) - viz tabulka 5.

T a b u l k a 4 Zaměstnanost v ČR v odvětvích NACE 6 (rok 2004)

odvětví NACE 6	počet prac.	2004 / 1995	% celku
zemědělství (A + B)	207 874	0,708	4,3
průmysl (C + D + E)	1 407 925	0,937	29,1
stavebnictví (F)	417 635	0,840	8,6
komerční služby (G + H + I)	1 221 221	1,015	25,3
peněžní služby (J + K)	546 089	1,249	11,3
ostatní služby (L + M + N + O + P)	1 029 592	1,084	21,3
zaměstnanost celkem - ekvivalent plné pracovní doby	4 830 336	0,989	100,0

Zdroj: ČSÚ: Národní účty. Přístup z Internetu [30.9.2005]: <http://dw.czso.cz/pls/rocenka/rocenkavyber.socas>.
Vlastní výpočty.

¹⁵ Termínem jednotkové náhrady rozumíme podíl náhrad zaměstnancům ku počtu zaměstnanců za dané období.

¹⁶ HDP se od hrubé přidané hodnoty (HPH) obecně liší o výši daní z produktů (přičítá se k HPH) a výši dotací na produkty (odečítá se od HPH).

Tabulka 5 Podíl hrubé přidané hodnoty odvětví (NACE 6) na HDP b.c. v ČR (rok 2004)

odvětví NACE 6	HPH (mil. Kč)	2004 / 1995	% HDP
zemědělství (A + B)	83 587	1,310	3,0
průmysl (C + D + E)	785 652	1,857	28,4
stavebnictví (F)	173 507	1,396	6,3
komerční služby (G + H + I)	642 829	1,914	23,2
peněžní služby (J + K)	411 954	1,883	14,9
ostatní služby (L + M + N + O + P)	433 398	2,091	15,7
hrubá přidaná hodnota celého národního hospodářství	2 530 927	1,843	91,4

Pozn.: HPH = hrubá přidaná hodnota (zde v b.c.).

Zdroj: ČSÚ: Národní účty. Přístup z Internetu [30.9.2005]: <http://dw.czso.cz/pls/rocenka/rocenkavyber.socas>.
Vlastní výpočty.

Sekundární sektor se v literatuře považuje za značně procyklický.¹⁷ V České republice se tato cykličnost příliš neprojevila, je nutné odlišit standardní faktory ekonomického cyklu a transformační vlivy. V poslední době (od roku 2002 včetně) velmi příznivě působí rychleji rostoucí produktivita práce (5,2 a 7,7 % v roce 2002 a 2003, v roce 2004 dokonce 9,1 %) v tomto sektoru, jenž tak „utápí“ i rostoucí jednotkové náhrady (4,9 % v roce 2002, 6,6 % v roce 2003 a 5,5 % v roce 2004).

Průběh JNP ve stavebnictví jest podobný průběhu jednotkových nákladů odvětví průmyslu, ovšem s tím rozdílem, že je předstihuje o jedno období. Zatímco jednotkové náhrady se pohybují v podobné výši jako v sekundárním sektoru (v průměru 230 tis. Kč), produktivita práce je značně nižší (0,34 mil. Kč ve stavebnictví a 0,42 mil. Kč v C+D+E). Ve výsledku se to neprojevuje jinak než vyššími jednotkovými náklady (v průměru 0,66).

Obchodní a přepravní služby (odvětví G+H+I), zejména díky vyšší konkurenci v odvětvích, dosahují jedny z nejnižších JNP (v průměru 0,54), přičemž jejich vývoj je obzvláště po roce 1996 poměrně stabilní (směrodatná odchylka 0,014), z čehož téměř lineární průběh mají jednotkové náhrady ($R^2 = 0,99$), produktivita práce se chová spíše acyklicky.

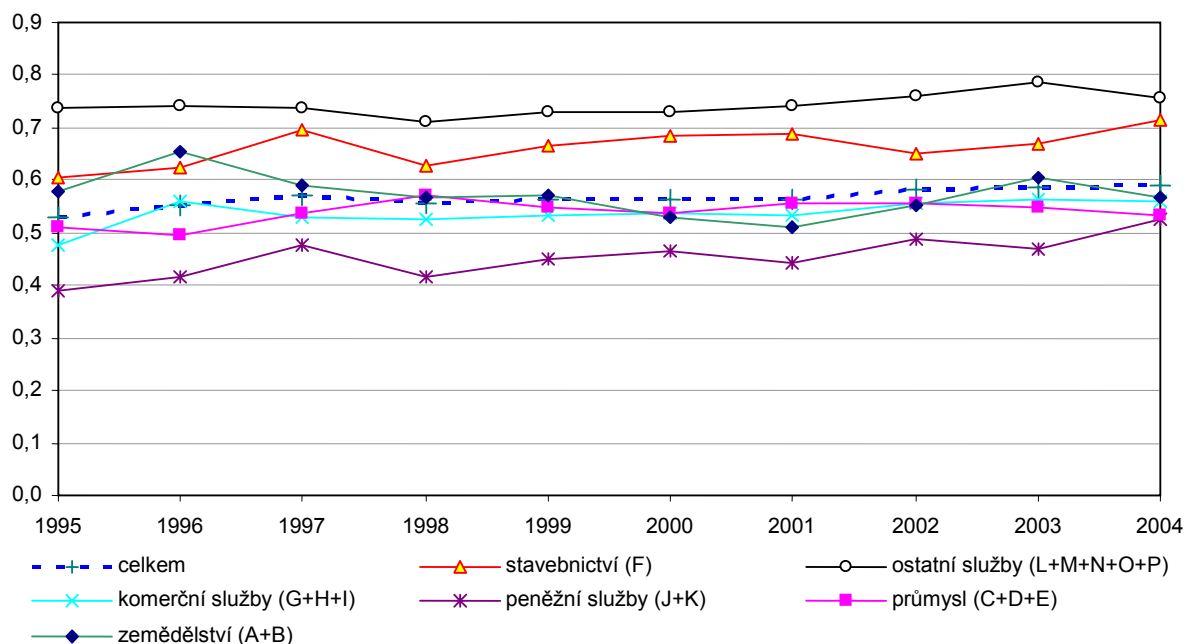
Odvětví s nejvyššími náhradami (odvětví peněžnictví a pojišťovnictví s odvětvím činností v oblasti nemovitostí, pronajímání movitostí, služeb pro podniky a výzkumu a vývoje - J+K), v průměru za 1995 až 2004 cca 309 000,- Kč na zaměstnance, v roce 2004 již 395 443,- Kč, má současně nejnižší jednotkové náklady práce (v průměru 0,45; v roce 2004 0,52). Důvodem je značný převis produktivity práce (v průměru 0,67 mil. Kč; v roce 2004 0,75 mil. Kč), která i přes značné výkyvy dokázala JNP stlačit.

Konečně poslední, šesté seskupení, odvětví služeb vykonávaných převážně veřejným sektorem (L+M+N+O+P) vykazuje JNP nejvyšší (v průměru 0,74; v roce 2004 0,76), což je způsobeno hlavně netržním charakterem poskytovaných služeb, čili i jeho netržním ohodnocením, zatímco platy v těchto odvětvích se vyvíjejí v souladu s ostatními odvětvími.¹⁸ Přesto lze vypořádat, že rozpětí mezi produktivitou práce a jednotkovými náhradami se po celé sledované období vyvíjelo v poměrně konstantní proporcii.

¹⁷ Viz např. CZESANÝ, S.: Monitorování a analýza hospodářského cyklu. Praha 2002, Politická ekonomie č. 2; nebo KADERÁBKOVÁ, A.: Základy makroekonomické analýzy, růst, konkurenceschopnost, rovnováha. Praha, Linde 2003.

¹⁸ Viz mechanismus tzv. Baumolova modelu.

Obrázek 5 Úroveň jednotkových nákladů práce v odvětvích NACE 6 v ČR (1995 - 2004)



Pozn.: Písmena v legendě grafu odpovídají klasifikaci NACE 6 (viz tab. 4).

Zdroj: ČSÚ: Národní účty. Přístup z Internetu [08.11.2005]: <<http://dw.czso.cz/pls/rocenka/rocenkavyber.socas>>. Vlastní výpočty a úprava.

K vývoji JNP v ČR v daných agregovaných odvětvích přiložme ještě následující tabulku, která naznačené v grafech kvantifikuje.

Tabulka 6 Indexy průměrných veličin jednotkových nákladů práce v ČR v odvětvích NACE 6 (1995 - 2004)

odvětví NACE 6	průměr JNP	průměrná odchylka	průměrné roční tempo růstu	směrodatná odchylka
zemědělství (A + B)	0,573	0,028	0,997	0,038
průmysl (C + D + E)	0,539	0,017	1,004	0,021
stavebnictví (F)	0,663	0,028	1,019	0,033
komerční služby (G + H + I)	0,537	0,018	1,018	0,024
peněžní služby (J + K)	0,454	0,031	1,033	0,037
ostatní služby (L + M + N + O + P)	0,743	0,015	1,003	0,020
celkem	0,565	0,013	1,012	0,017

Zdroj: ČSÚ: Národní účty. Přístup z Internetu [08.11.2005]: <<http://dw.czso.cz/pls/rocenka/rocenkavyber.socas>>. Vlastní výpočty.

Pro dokreslení představy vývoje JNP, jednotkových náhrad a produktivity práce v 15 dílčích odvětvích odkazujeme čtenáře na přílohu. Za zmínku zde stojí především nesrovnatelně vyšší produktivita práce v odvětví tzv. síťových služeb a v peněžnictví a pojišťovnictví, která je více než 2,5 a 1,7násobně vyšší než je průměr (440 000,- Kč na jednoho pracovníka) všech 17 odvětví. Ostatně činnosti v oblasti nemovitostí, pronajímání movitostí, služeb pro podniky, výzkumu a vývoje na tom byly a jsou, co se týče produktivity práce, rovněž velmi dobře (150 % průměru).

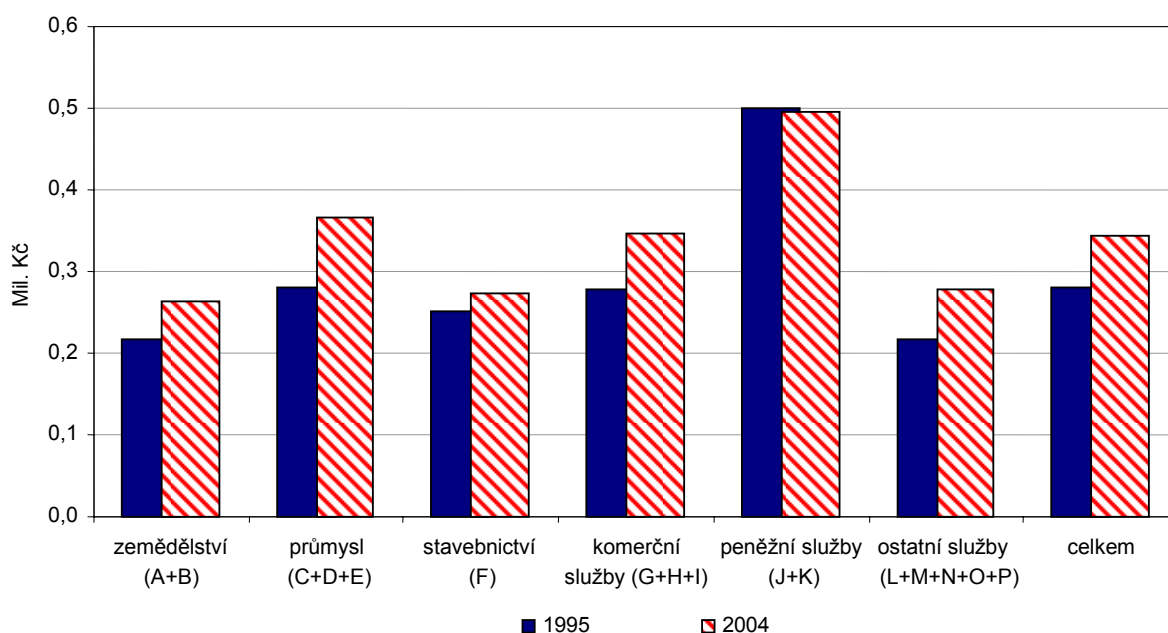
3.1 Produktivita práce v odvětví NACE 6 v ČR

Produktivita práce z odvětví NACE 6 pak nejrychleji rostla v průmyslových odvětvích (C+D+E), téměř 8 % ročně, s „tahounem“ v podobě zpracovatelského sektoru (8,6 %), dále značně v odvětví převážně veřejného sektoru (L+M+N+O+P), kde po detailnější analýze (viz obr. 16 a tab. 14 v příloze) odhalíme hlavní motory růstu mezi sektorem zdravotnictví, veterinární a sociální činnosti, jež vykazovalo v průměru každoroční 8,6 % přírůstky. Veřejná správa, obrana a sociální zabezpečení zaznamenaly rovněž vysoké přírůstky, v průměru 8,1 % ročně. Podprůměrné tempo růstu tohoto odvětví lze pak nalézt u školství (6,7 %) a ostatních veřejných, sociálních a osobních služeb (6,2 %), přesto se za celé národní hospodářství jedná o nadprůměrný růst (5,8 % ročně).

Nadprůměrné hodnoty vykazovalo i odvětví primárního sektoru (7,1 %), kde však docházelo k odlišnému vývoji v odvětví rybolovu, které vykazovalo mírné poklesy produktivity práce (o 0,8 % ročně). Důvodem jsou nejenom poklesy v letech 1999 a 2000, ale zejména hlubší propad v produktivitě práce mezi lety 2002 a 2004 (v roce 2004 dosáhla produktivita práce v rybolovu jen 85,1 % úrovně roku 2002). Na celkovou produktivitu práce to však mělo jen zanedbatelný vliv.

Na opačné straně stojí peněžnictví a pojišťovnictví a činnosti v oblasti nemovitostí, služeb pro podniky, výzkumu a vývoje. Průměrné roční tempo růstu produktivity práce zde bylo podprůměrné. Nutno podotknout, že zásluhou nižšího růstu produktivity právě odvětví činností v oblasti nemovitostí, služeb pro podniky, výzkumu a vývoje (4,3 %). Odvětví peněžnictví a pojišťovnictví v produktivitě zaznamenávalo značně cyklický průběh, během něhož se silná léta s průměrným tempem růstu 34,1 % (rok 1998, 2001, 2002 a rok 2004) střídala s léty (1997, 1999, 2000 a rok 2003) poklesu - ročně o 13,5 %. Vývoj ve druhém zmíněném odvětví byl daleko vyrovnanější (směrodatná odchylka 7,7 p.b. oproti 27,5 p.b. v peněžnictví a pojišťovnictví).

O b r á z e k 6 Výše produktivity práce v odvětvích NACE 6 v ČR v roce 1995 a v roce 2004 (v mil. Kč)



Pozn.: Rok 2004 ve stálých cenách roku 1995.

Zdroj: ČSÚ: Národní účty. Přístup z Internetu [08.11.2005]: <<http://dw.czso.cz/pls/rocenka/rocenkavyber.socas>>. Vlastní výpočty a úprava.

T a b u l k a 7 Indexy průměrných nominálních temp růstu jednotkových náhrad, produktivity práce a JNP v odvětví NACE 6 v ČR (1995 - 2004)

odvětví NACE 6	jednotkové náhrady	produktivita práce	JNP
zemědělství (A + B)	1,068	1,071	0,997
průmysl (C + D + E)	1,084	1,079	1,004
stavebnictví (F)	1,078	1,058	1,019
komerční služby (G + H + I)	1,092	1,073	1,018
peněžní služby (J + K)	1,082	1,047	1,033
ostatní služby (L + M + N + O + P)	1,079	1,076	1,003
celkem	1,084	1,072	1,012

Zdroj: ČSÚ: Národní účty. Přístup z Internetu [08.11.2005]: <<http://dw.czso.cz/pls/rocenka/rocenkavyber.socas>>. Vlastní výpočty a úprava.

Ze srovnání průměrného tempa růstu produktivity práce (7,2 %) a jednotkových náhrad (8,4 %) za celou ekonomiku¹⁹ plyne, že docházelo k poměrně mírným tlakům na růst jednotkových nákladů práce (1,2 %). Vzhledem k tomu, že nákladová pozice české ekonomiky vyjádřená jednotkovými náklady práce stále ještě v mezinárodním srovnávání přetrvává ve skupině nízkonákladových vyspělých ekonomik (viz obr. 1), nelze daný růst považovat za ztrátu konkurenceschopnosti ekonomiky. Umožňuje to stále relativně nízká úroveň náhrad zaměstnancům.

3.2 Jednotkové náhrady v odvětví NACE 6 v ČR

Představu o vývoji druhé stěžejní „komponenty“ JNP - jednotkových náhrad - podává komparace obrázků 7 (rok 1995) a 8 (rok 2004). Obrázky též zobrazují vyplacené mzdy a platy na jednoho zaměstnance v příslušném odvětví.

Mzdy a platy představují rozhodující položku v ukazateli náhrad zaměstnancům a určují s ohledem na způsob financování sociálního a zdravotního systému i objem dalších výdajů zaměstnavatele na pracovní sílu (sociální a zdravotní pojištění, politika zaměstnanosti, úrazové pojištění). Nepovinná plnění, která vyplývají z kolektivního vyjednávání nebo z individuálních dohod, představují v českých podmínkách, na rozdíl od sousedních ekonomik, bezvýznamnou část. Z těchto důvodů práce obsahuje data za mzdy, platy a náhrady celkem podle metodiky národních účtů. V údajích národních účtů nemzdová plnění vykazují po reformě z roku 1993²⁰ mírně rostoucí tendenci.

V letech 1995 až 2004 je vidět nejvyšší absolutní reálný nárůst v odvětví peněžních služeb (především však v odvětví peněžnictví a pojišťovnictví - viz obr. 18 a 19 v příloze), což ostatně odpovídá i nejvyšším mzdám v tomto segmentu. Rozdíl mezi náhradami placenými zaměstnavateli a hrubou mzdou/platem tak v roce 2004 dosáhl 97 824,- Kč (133 %) v nomin. vyjádření. Důvodem byla především vysoká úroveň mezd a platů na počátku sledovaného období (přes 150 000,- Kč ročně na 1 zaměstnance v roce 1995), protože tempo růstu mezd a platů, potažmo i jednotkových náhrad bylo mírně podprůměrné (průměrně 3 p.b. ročně).

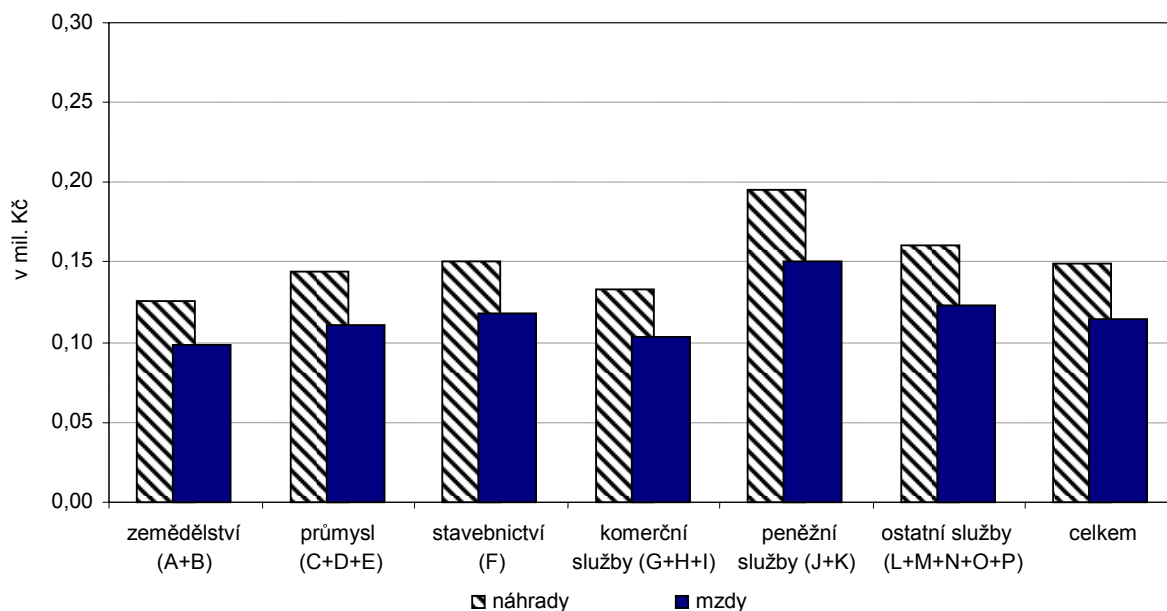
Nejnižší absolutní rozdíl v roce 1993 (54 468,- Kč; 131 %, nomin.) bychom našli v primárním sektoru, tedy opět u odvětví, které svým zaměstnancům „vyplácí“ ročně nejméně.

¹⁹ Počítáno na hrubé přidané hodnotě.

²⁰ V roce 1993 byla 50 % daň z objemu vyplacených mezd, kterou platil zaměstnavatel, rozpuštěna na 36 % (35 % v roce 2004) zdravotního a sociálního pojištění na straně zaměstnavatele a 13,5 % (12,5 % v roce 2004) na straně zaměstnance.

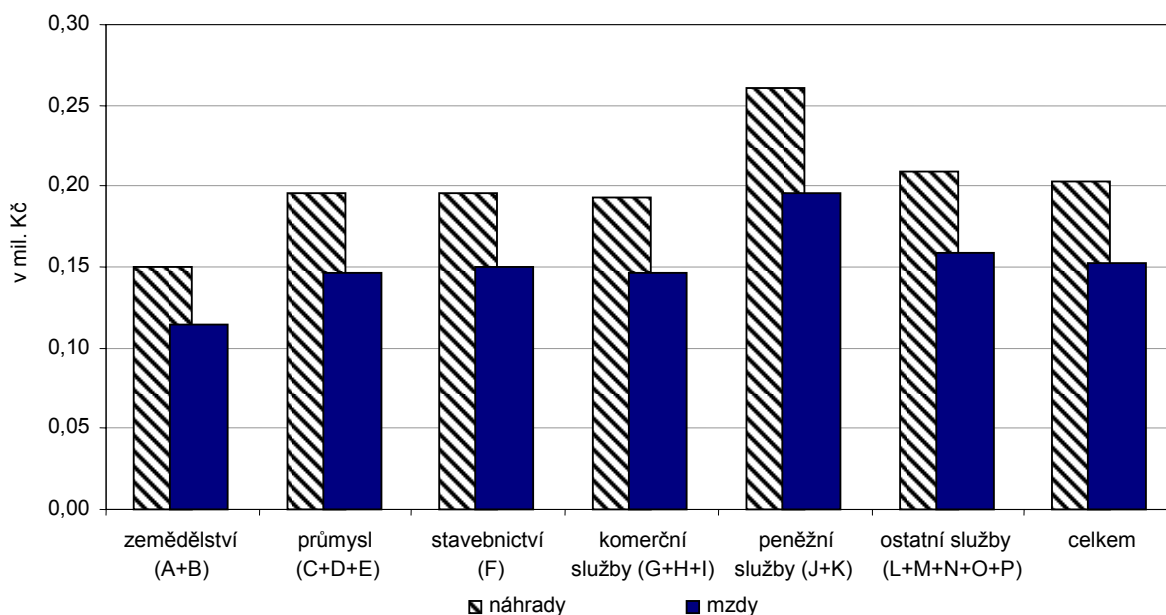
Nejnižší poměr jednotkových náhrad a mezd zaměstnancům se objevuje v odvětví stavebnictví (130 %), nejvyšší pak v sekundárním odvětví (134 %), rozdíly poměrových vyjádření však nejsou tak markantní. Z odvětví NACE 17 je nejnižších jednotkových náhrad a mezd a platů dosaženo v odvětví pohostinství a pojišťovnictví.

O b r á z e k 7 Srovnání výše průměrných náhrad zaměstnancům a objemu mezd a platů na 1 zaměstnance v ČR v roce 1995 (v mil. Kč)



Zdroj: ČSÚ: Národní účty. Přístup z Internetu [08.11.2005]: <<http://dw.czso.cz/pls/rocenka/rocenkavyber.socas>>. Vlastní výpočty a úprava.

O b r á z e k 8 Srovnání výše průměrných náhrad zaměstnancům a objemu mezd a platů na 1 zaměstnance v ČR v roce 2004 (v cenách roku 1995, mil. Kč)



Zdroj: ČSÚ: Národní účty. Přístup z Internetu [08.11.2005]: <<http://dw.czso.cz/pls/rocenka/rocenkavyber.socas>>. Vlastní výpočty a úprava.

Tabulka 8 Relace průměrných reálných náhrad zaměstnancům a průměrných ročních mezd a platů v odvětvích NACE 6 v ČR (1995 - 2004)

odvětví NACE 6	1995	1996	1997	1998	1999	2000	2001	2002	2003	2004
zemědělství (A + B)	1,288	1,276	1,304	1,280	1,319	1,328	1,319	1,327	1,336	1,314
průmysl (C + D + E)	1,303	1,303	1,301	1,300	1,307	1,323	1,325	1,321	1,328	1,335
stavebnictví (F)	1,281	1,279	1,302	1,293	1,315	1,316	1,302	1,315	1,329	1,304
komerční služby (G + H + I)	1,296	1,291	1,286	1,310	1,281	1,314	1,309	1,305	1,296	1,319
peněžní služby (J + K)	1,301	1,296	1,305	1,302	1,310	1,320	1,319	1,315	1,314	1,329
ostatní služby (L + M + N + O + P)	1,309	1,317	1,310	1,314	1,319	1,319	1,321	1,325	1,328	1,323
celkem	1,300	1,299	1,300	1,304	1,305	1,319	1,318	1,317	1,320	1,325

Pozn.: Náhrady, mzdy a platy jsou v cenách roku 1995 (očištěno pomocí CPI).

Zdroj: ČSÚ: Národní účty. Přístup z Internetu [08.11.2005]: <<http://dw.czso.cz/pls/rocenka/rocenkavyber.socas>>. Vlastní výpočty.

Tabulka 8 a 9 zachycující vývoj podílu reálných jednotkových náhrad (podíl náhrad na jednoho zaměstnance očištěných o cenový vliv pomocí indexu spotřebitelských cen) a průměrných reálných mezd a platů (stejný přepočten) dokresluje představu vývoje těchto dvou stěžejních veličin učiněnou na základě předchozích dvou grafů. Poměr reálných jednotkových náhrad a průměrných ročních reálných mezd za celé národní hospodářství vykazoval velice mírnou rostoucí tendenci (za období 1995 - 2004 došlo k nárůstu o 2,5 p.b.).

Nejvyšší relativní nárůst tohoto podílu byl zaznamenán v odvětvích sekundárního sektoru celkem (3,2 p.b.), kde se růst poměru vyvíjel víceméně proporcionálně. Nejmenší tempo růstu vykazovalo odvětví „ostatních služeb“ (1,4 p.b.).

Reálné jednotkové náhrady rostly nejvíce v sektoru peněžnictví a pojišťovnictví (téměř 5 % ročně), což odpovídá i jejich vysoké úrovni a zachování si tohoto postavení po celou sledovanou dobu. Ovšem ani doprava, skladování, pošty a telekomunikace či obchod, opravy motorových vozidel a spotřebního zboží nebo výroba a rozvod elektřiny, plynu a vody nejevily podprůměrné tempo růstu v této kategorii (nad 4 % ročně). Značně nízkých hodnot bylo dosaženo v primárním sektoru (1,9 %), nejnižších však v odvětví pohostinství a ubytování (0,7 % ročně). Nárůst reálných mezd a platů a náhrad na jednoho zaměstnance dokumentuje následující tabulka.

Tabulka 9 Průměrné reálné náhrady, mzdy a platy v odvětvích NACE 6 v ČR - deskriptivní statistika

odvětví NACE 6	indexy 2004 / 1995			indexy průměrných ročních temp růstu		
	náhrady	mzdy	nemzdová plnění	náhrady	mzdy	nemzdová plnění
zemědělství (A + B)	1,187	1,164	1,270	1,019	1,017	1,027
průmysl (C + D + E)	1,355	1,322	1,463	1,034	1,032	1,043
stavebnictví (F)	1,291	1,268	1,373	1,029	1,027	1,036
komerční služby (G + H + I)	1,451	1,426	1,538	1,042	1,040	1,049
peněžní služby (J + K)	1,333	1,305	1,425	1,032	1,030	1,040
ostatní služby (L+M+N+O+P)	1,303	1,290	1,347	1,030	1,029	1,034
celkem	1,362	1,336	1,449	1,035	1,033	1,042

Pozn.: Náhrady a mzdy a platy jsou v cenách roku 1995 (očištěno pomocí CPI).

Zdroj: ČSÚ: Národní účty. Přístup z Internetu [08.11.2005]: <<http://dw.czso.cz/pls/rocenka/rocenkavyber.socas>>. Vlastní výpočty.

3.3 Dílčí závěr

Rozbor JNP a hlavních komponent podle odvětví v třídění NACE 6 v období let 1995 až 2004 prokázal relativně shodnou úroveň (následující kapitola pak dokumentuje podstatně vyšší rozdíly v EU-15, SRN a Rakousku). Z hlediska podílu na HDP a zaměstnanosti mají pro pohyb JNP na národohospodářské úrovni rozhodující význam odvětví průmyslu a finančních služeb, pronájmu a ve službách podnikům.

Rostoucí tendenci JNP ve všech sledovaných skupinách odvětví táhne vyšší dynamika náhrad zaměstnancům, která je však z velké části krytá pohybem produktivity práce. I přes chybějící údaje národních účtů z 1. poloviny 90. let lze usuzovat na efekty čerpání měnového a mzdového polštáře a „elastické“ vyrovnávání propadu produktivity práce. Reforma z roku 1993 zahájila proces snižování zdanění výdělků. Restrukturalizace na podnikové úrovni a přímé zahraniční investice přinášející nové technologie a metody řízení dávají důvody pro očekávání stagnace JNP v národní cenové hladině v příštích letech.

České podniky mají předpoklady k zachování výhody nízkých nákladů práce v národní cenové hladině na jednotku produkce i v budoucnosti. Přibližování cenové hladiny vyspělému evropskému trhu a apreciacie koruny však povede ke sblížení JNP v paritě kupní síly EU a v paritě národních cen, čili k oslabování konkurenčních výhod (možnost nižších cen nebo vyššího zisku) českého zboží v zahraničí.

4. Jednotkové náklady práce v odvětvích EU-15, Německa a Rakouska

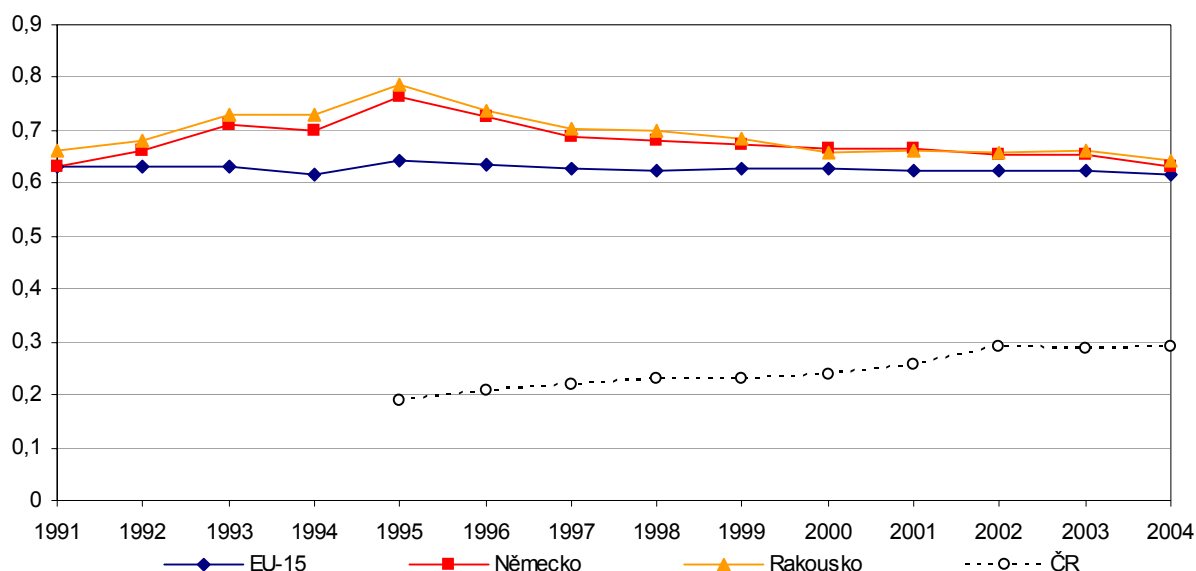
V této části analýzy jsme se zaměřili na komparaci úrovně a vývoje jednotkových nákladů práce v odvětvích NACE 6 ve vybraných zemích EU (Německo, Rakousko) a v EU-15 samotné. Pro komparaci s Českou republikou v tomto případě nelze využít data z obrázku 4 a z obrázku 5, neboť zde nalezneme JNP vyjádřené v národní cenové hladině. V další části studie využíváme konceptu JNP v PPS, respektive - v odvětvovém srovnání - přepočtu hrubé přidané hodnoty do PPS.²¹

Obrázek 9 porovnává úroveň JNP za celé národní hospodářství v daných zemích. Je z něj patrná zpočátku mírně vyšší úroveň JNP v Rakousku (po celou dobu od 1991 do roku 1999 včetně), poté se na tříleté období, díky silnějšímu poklesu JNP v Rakousku, pořadí obrací. V roce 2003 dochází k většímu poklesu na německé straně a JNP Rakouska tak převyšují JNP Německa o 2 %.

Úroveň německých JNP je pak v průměru za první období (1991 - 1999) o necelé 3 % nižší, ve druhém období (2000 - 2002) naopak o cca 0,5 % vyšší. Rozdíl v úrovni a tedy i ve vývoji JNP v daných zemích se tak jeví jako zanedbatelný, naopak můžeme hovořit o jisté „sladěnosti“ těchto dvou zemí (bereme-li v úvahu období do roku 1999, korelační koeficient dosahuje 98,7 %, za celé období (1991 - 2004) 96,7 %).

JNP v celé EU-15 se pohybovaly v relativně úzkém stabilním koridoru (0,62 - 0,64), v průměru 0,63, tj. dosahovaly přibližně 92 % průměrné rakouské a 90 % průměrné německé úrovně. Přestože tedy hladina JNP v Rakousku a v Německu byla v daném období vždy vyšší, po počáteční divergenci v letech 1991 - 1995 docházelo opět k jejich sblížení s průměrnou hladinou JNP členských států EU-15.

O b r á z e k 9 Vývoj jednotkových nákladů práce v PPS v EU-15, Rakousku, Německu a v ČR v letech 1991 - 2004



Pozn.: Pro výpočet jednotkových nákladů práce byly mj. použity tyto veličiny: HDP v PPS a náhrady zaměstnancům v EUR v b.c.

Zdroj: EUROSTAT: NewCronos Database. Přístup z Internetu [13.10.2005]:

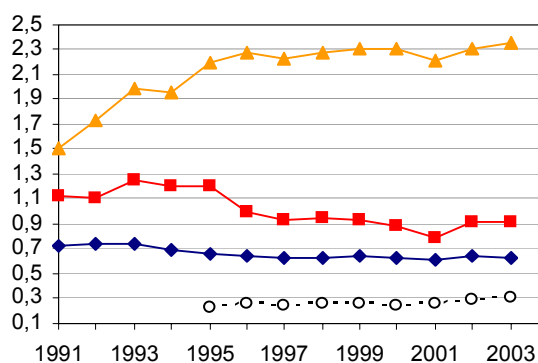
<http://epp.eurostat.cec.eu.int/portal/page?_pageid=1996,45323734&_dad=portal&_schema=PORTAL&screen=welcomeref&open=/&product=EU_MAIN_TREE&depth=1>.

²¹ Propočet PPS podle odvětví představuje samostatný problémový okruh. Autoři, při vědomí jistého stupně zjednodušení, proto pracují s paritou kupní síly za celou ekonomiku.

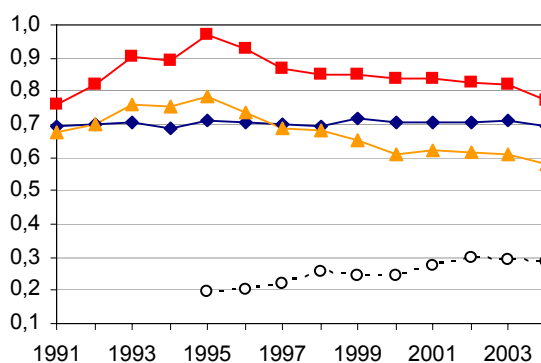
Česká republika výši svých JNP v PPS dosáhla v průměru jen na 36,0 % německé úrovně JNP (35,3 % průměrné rakouské úrovně JNP), což činí 39,0 % průměru starých členských států evropské patnáctky. Všeobecně lze rovněž shrnout trend JNP v ČR jako konvergující k průměru EU-15, avšak v posledních třech letech (2002 - 2004) došlo ke stagnaci JNP na prahu před úrovní 0,3 - trend českých JNP začíná více sledovat vývoj JNP v EU.

Obrázek 10 Vývoj jednotkových nákladů práce v PPS v EU-15, Německu, Rakousku a v ČR podle odvětví NACE 6 (1991 - 2004)

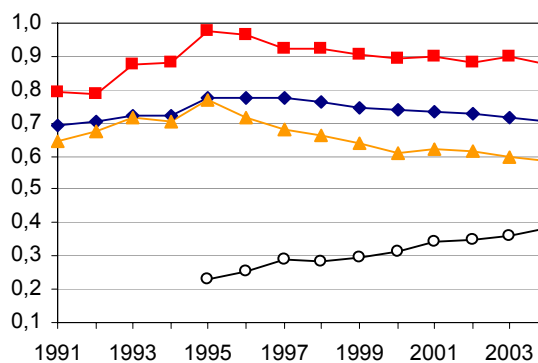
Zemědělství a myslivost, lesní hospodářství, rybolov



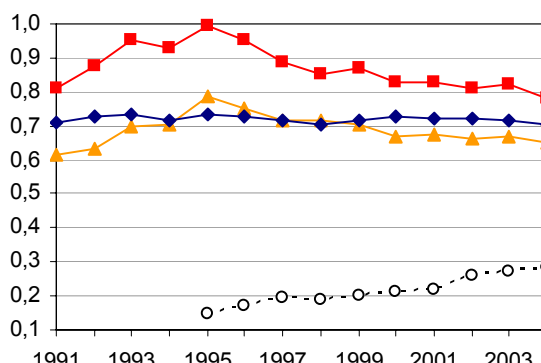
Dobývání nerostných surovin, zpracovatelský průmysl, výroba a rozvod elektřiny, plynu a vody



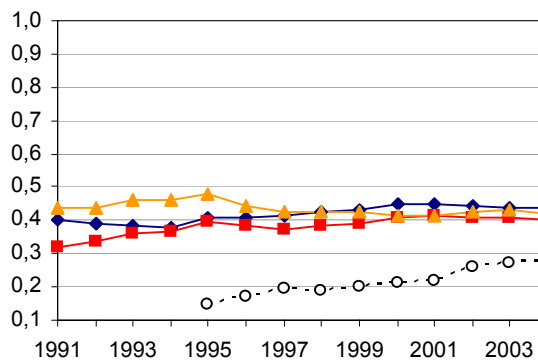
Stavebnictví



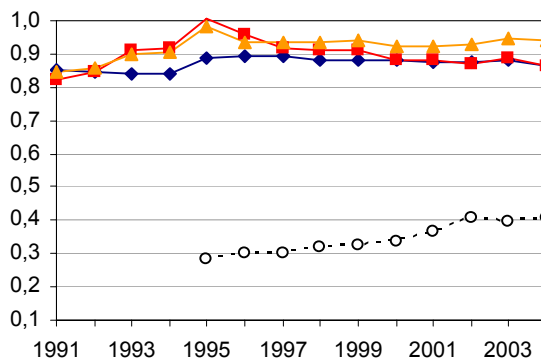
Obchod, opravy motorových vozidel a spotřebního zboží, pohostinství a ubytování, doprava, skladování, pošty a telekomunikace



Peněžnictví a pojišťovnictví, činnosti v oblasti nemovitostí, pronajímání movitostí, služby pro podniky, výzkum a vývoj



Veřejná správa, obrana, zdravotnictví, veterinární a sociální činnosti, ostatní veřejné, sociální a osobní služby a domácnosti zaměst. personál



—◆— EU – 15 —▲— Rakousko —■— Německo ---○--- ČR

Pozn.: Jednotkové náklady práce jsou vypočítány na hrubé přidané hodnotě daného odvětví v PPS. Náhrady zaměstnancům jsou uváděny v Eurech v běžných cenách. Data od roku 1991 do 1994 nejsou pro ČR k dispozici.

Zdroj: EUROSTAT: NewCronos Database. Přístup z Internetu [13.10.2005]:

<http://epp.eurostat.ec.eu.int/portal/page?_pageid=1996,45323734&_dad=portal&_schema=PORTAL&screen=welcomeref&open=/&product=EU_MAIN_TREE&depth=1>. Vlastní výpočty a úprava.

Obr. 10 graficky porovnává rozdílné úrovně a průběh jednotkových nákladů práce v agregovaných odvětvích NACE 6. Předpoklad nejvyšších JNP v primárním sektoru je potvrzen i v případě sledovaných zemí, především v Rakousku, kde JNP vzrostly z již tak poměrně vysoké úrovně (1,50) v roce 1991 o 161 % na 2,41 v roce 2004. Naopak příznivá situace, z hlediska poklesu nákladů, se objevuje v Německu (23,5% snížení za dané období). V EU-15 je v primárním sektoru ve srovnání s ČR hladina JNP dvakrát vyšší (0,64 v EU-15 a 0,31 v ČR v roce 2004), ze zkoumaných zemí tedy nejnižší (např. oproti Rakousku téměř 8x nižší), v čase se však projevuje jejich nárůst (průměrné roční tempo růstu 3,5 %). Rovněž je alarmující růst těchto nákladů v Rakousku, zatímco německé JNP se stále více přibližují a sledují JNP v EU-15.

V průmyslových odvětvích zase převyšují německé JNP tyto náklady v Rakousku. Zatímco v roce 2004 jsou JNP v odvětví dobývání nerostných surovin, zpracovatelského průmyslu, výroby a rozvodu elektřiny, plynu a vody v Německu nadprůměrně vysoké (cca o 12 %), JNP v Rakousku v tomto odvětví sahají jen na 83,5 % úrovně EU-15. V roce 1995 vidíme podstatnou odchylku ve vývoji JNP v obou dvou zemích od průměru EU-15 (JNP v EU-15 jsou dost vyrovnané - průměrná odchylka jen 0,007), v odvětví stavebnictví je vývoj v obou dvou zemích i v EU-15 podobný, přestože JNP v Rakousku od roku 1995 klesají rychleji. Německé jednotkové náklady však převyšují rakouské o 40 %. Od druhé poloviny devadesátých let v sekundárním sektoru poklesly JNP v Rakousku pod průměr evropské patnáctky, a to poměrně významně - o 17 %.

V ČR JNP v národním hospodářství značně kopírují JNP v sekundárním sektoru (nejen průběhem ale i úrovní), korel. koeficient zde dosahuje 96,5 %. Poměr českých JNP k JNP jižních sousedů činil v roce 2004 44 %, k JNP v Německu 66 %.

Za celý sektor služeb (v klasifikaci NACE G až P) shrňme velice podobnou úroveň JNP v EU-15, Rakousku a Německu. Půjdeme-li však více do hloubky, nalezneme silnou odlišnost v „ryze tržním“ sektoru peněžnictví a pojišťovnictví, činností v oblasti nemovitostí, pronajímání movitostí, služeb pro podniky a výzkumu a vývoje, kde konkurenční prostředí stlačuje JNP na nízkou, srovnatelnou úroveň (v průměru 0,42 v zemích EU-15; v Německu 0,38; a v Rakousku 0,44 v letech 1991 - 2004) v čase se silící konvergenční tendencí (JNP v letech 1996 - 2004 v zemích EU-15: 0,43; v Německu: 0,40; a v Rakousku: 0,42). Posledních šest let je navíc ve znamení podprůměrné úrovně JNP v obou zemích. V České republice byl naproti tomu pozorován schodkovitý růst z výchozí velmi nízké úrovně 0,15 v roce 1995 na 0,28 v roce 2004, ostatně jako i v sektoru obchodu, oprav motorových vozidel a spotřebního zboží, pohostinství a ubytování, dopravy, skladování, pošt a telekomunikací (nárůst z 0,18 v roce 1995 na 0,30 v roce 2004). JNP Rakouska (v průměru 0,69) oscilovaly kolem průměrné hodnoty EU-15 (0,72) a přestože opět vykazovaly silnou korelaci s vývojem JNP v Německu, byly ve vyobrazeném období v průměru o více než 20 % vyšší.

Poslední agregovaný sektor zahrnující především neziskové služby, sektor veřejné správy, obrany, zdravotnictví, veterinárních a sociálních činností, ostatních veřejných, sociálních a osobních služeb a domácností zaměstnávajících personál v JNP v Německu a v Rakousku v posledních 8 letech mírně diverguje (rozdíl JNP v roce 1997 činil necelá 2 %,

v roce 2004 již 8 %). JNP EU-15 a německé ekonomiky se poměrně dobře sladily, počínaje rokem 2000. Jinak v průběhu trendů JNP opět nalezneme silnou provázanost obou ekonomik. České JNP v tomto sektoru vytrvale rostly, a to z nejvyšší úrovně ze všech odvětví (0,28) až do roku 2002, kde nabyly prozatím svého maxima. Přesto stále dosahujeme jen na 47 % JNP EU-15, tj. na 47 % Německa a 43 % rakouské úrovně (rok 2004).

5. Příspěvky komponent jednotkových nákladů práce k jejich růstu

Analyzujeme nyní blíže růst/pokles jednotkových nákladů práce z hlediska jejich komponent - HDP, náhrad zaměstnancům, počtu pracovníků a počtu zaměstnanců (viz rovnice 1). Rozklad byl proveden na základě následujícího vztahu²²:

$$\Delta JNP = \Delta NZ + \Delta prac - \Delta HDP - \Delta zam \quad (2)$$

kde

- ΔJNP je přírůstek jednotkových nákladů práce mezi obdobími t a t-1
- ΔNZ přírůstek nominálního objemu náhrad zaměstnancům mezi obdobími t a t-1
- Δzam přírůstek průměrného počtu zaměstnanců mezi obdobími t a t-1
- ΔHDP přírůstek hrubého domácího produktu ve stálých cenách mezi obdobími t a t-1
- $\Delta prac$ přírůstek průměrného počtu pracovníků v národním hospodářství mezi roky t a t-1

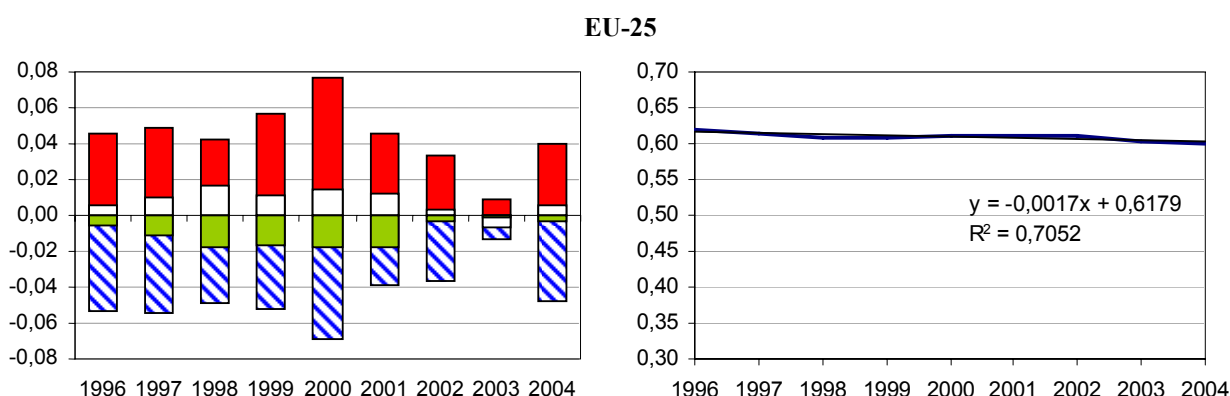
Přírůstkem rozumíme toto vyjádření:

$$\Delta JNP = \frac{JNP_t - JNP_{t-1}}{JNP_{t-1}} \quad (3)$$

Výsledky rozkladu zobrazují následující grafy, které aditivním způsobem (tj. rozdíl součtu výšek sloupců v kladných hodnotách a sloupců v záporných hodnotách dá přírůstek JNP) vyjadřují nejsilnější faktory růstu JNP. Zde pro srovnání byla nejprve česká ekonomika komparována s EU, a to v její různé „podobě“ (EU-25, EU-15 a EU-12).

Z obr. 11 plyne velice podobný průběh i výše všech komponent JNP v zemích EU-25 a EU-15, což se samozřejmě odráží i ve velice podobném vývoji JNP (viz obr. 13). Větší rozdíl od obou zkoumaných seskupení se jeví v eurozóně, kde zejména v roce 1997 díky nízkému růstu objemu náhrad zaměstnancům došlo k poklesu JNP, jakožto ostatně i v jiných letech s výjimkou v roce 2003, ve kterém se došlo v EU-12 k jejich kladnému přírůstku.

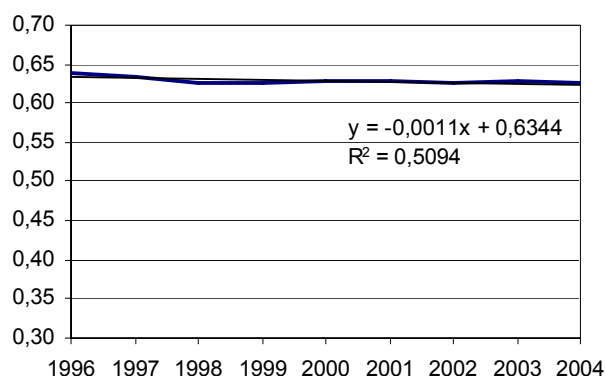
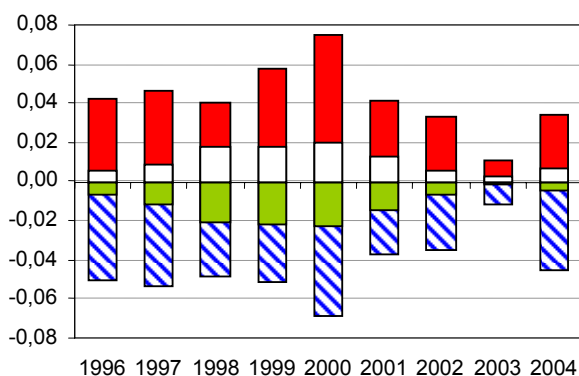
Obrázek 11 Rozklad JNP v PPS do jednotlivých komponent růstu/poklesu v zemích EU-25, EU-15, EU-12 a v ČR (1996-2004)



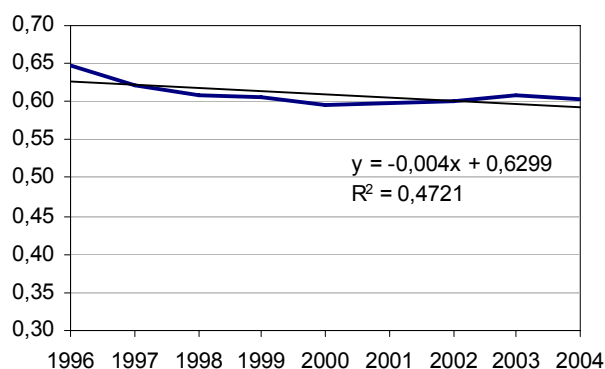
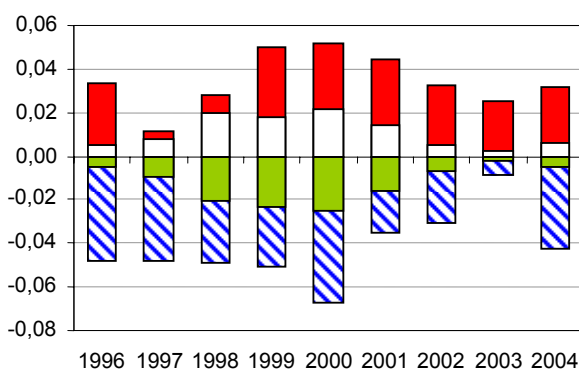
²² Daný rozklad je zjednodušením platným pro malé změny v hodnotách veličin. U vyšších změn je nutno použít tohoto vztahu:

$$(1 + \Delta JNP) = \frac{(1 + \Delta NZ)(1 + \Delta prac)}{(1 + \Delta HDP)(1 + \Delta zam)}$$

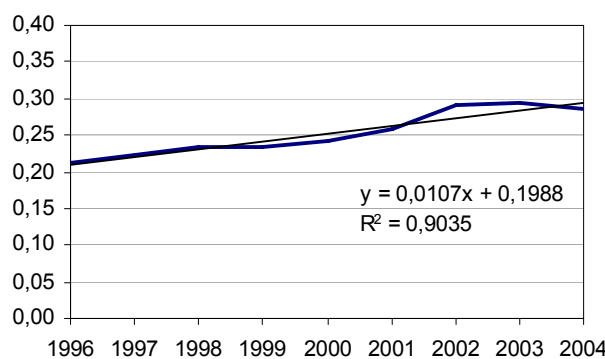
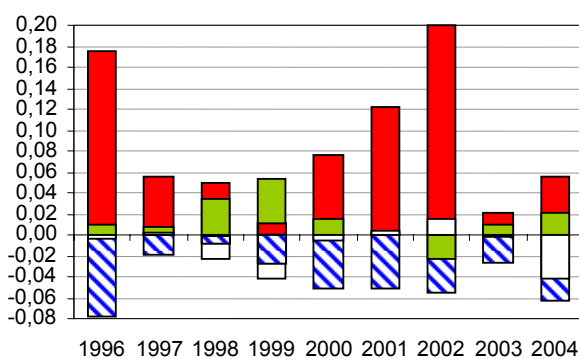
EU-15



EU-12



ČR



■ HDP v PPP
 ■ náhrady zaměstnancům
 ■ zaměstnanci
 pracovníci

Zdroj: EUROSTAT: NewCronos Database. Přístup z Internetu [07.10.2005]:
 <http://epp.eurostat.cec.eu.int/portal/page?_pageid=1996,45323734&_dad=portal&_schema=PORTAL&screen=welcomeref&open=/&product=EU_MAIN_TREE&depth=1>.

Zcela jiný vývoj však pozorujeme v České republice - masivní růst jednotkových náhrad v předkrizovém roce (1996) a jejich utlumení v roce dalším (1997) spojený se značným snížením dynamiky HDP (HDP v paritě kupní síly nevykázalo po sledované období pokles). V následujících dvou letech proti sobě působily úbytek pracovníků²³ na trhu práce (o 2,3 % v roce 1998 a o 4,1 % v roce 1999) a pokles stavu zaměstnanců (3,4 % v roce 1998 a o 5,4 % v dalším roce), což nakonec vedlo k nižšímu růstu než v letech předcházejících. Období mezi roky 1997 až 1999 je charakteristické restrukturalizací ekonomiky na podnikové

²³ Pozn.: Údaje o počtu pracovníků a zaměstnanců jsou vzaty z národních účtů.

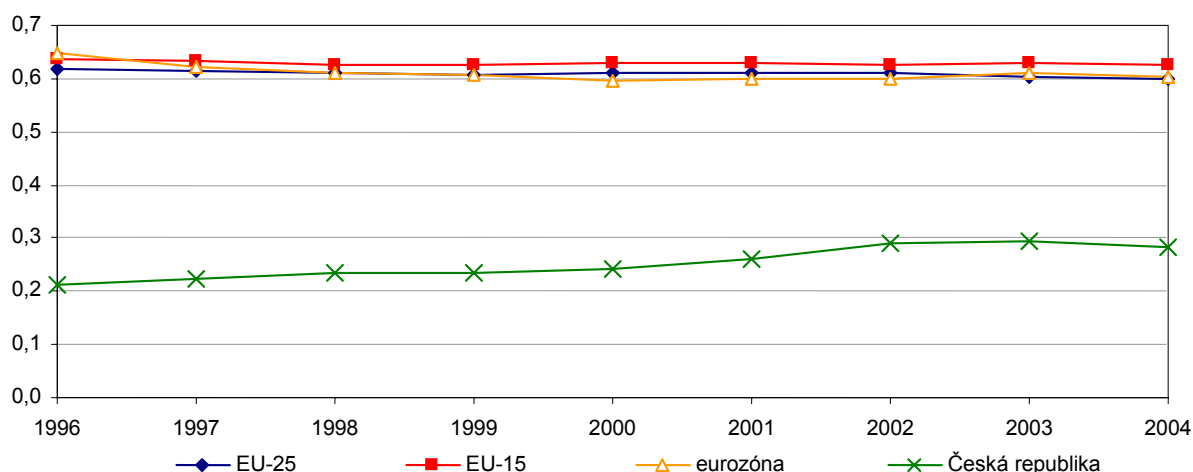
úrovni a likvidací nízké míry nezaměstnanosti z 3,1 % na průměrných 9,4 % (průměr registrované míry nezaměstnanosti v letech 2000 - 2004).

Rok 2000 je již ve znamení „standardního“ průběhu JNP a signalizuje zotavení ekonomiky po mírné recesi. Alarmující byl však nárůst náhrad zaměstnancům (v průměru přes 12 % ročně) s vrcholem v roce 2002 (meziroční přírůstek 20 %). Tento nárůst byl odrazem vyšších inflačních a předstupních očekávání a manifestoval se tak ve strmém růstu JNP (tempo růstu HDP bylo v tomto roce jen 1,5 %).

V roce 2003 byl nastolený trend přerušen. Přesto je možno konstatovat, že JNP v ČR zdaleka nedosahují úrovně JNP v EU-15, EU-12 ani v EU-25 a jsou nyní dvojnásobně nižší. Dynamika JNP se v zemích EU-15 poměrně ustálila, ovšem v ČR tomu tak zdaleka není. Výkyvy tu jsou, z již naznačených příčin, značné.

Co se týče cesty snižování jednotkových nákladů práce, nejlépe si vedly země eurozóny, a to především v době před přijetím Eura (rok 1999), neboť jedním z kritérií byla i cenová stabilita či „sladěnost“ ekonomik. Po roce 2000 se tento trend mírně stáčí k růstu JNP, zejména i díky nižší ekonomické výkonnosti eurooblasti Evropské unie.

O b r á z e k 12 Srovnání vývoje jednotkových nákladů práce v EU-25, EU-15, EU-12 a v ČR (1996 - 2004)

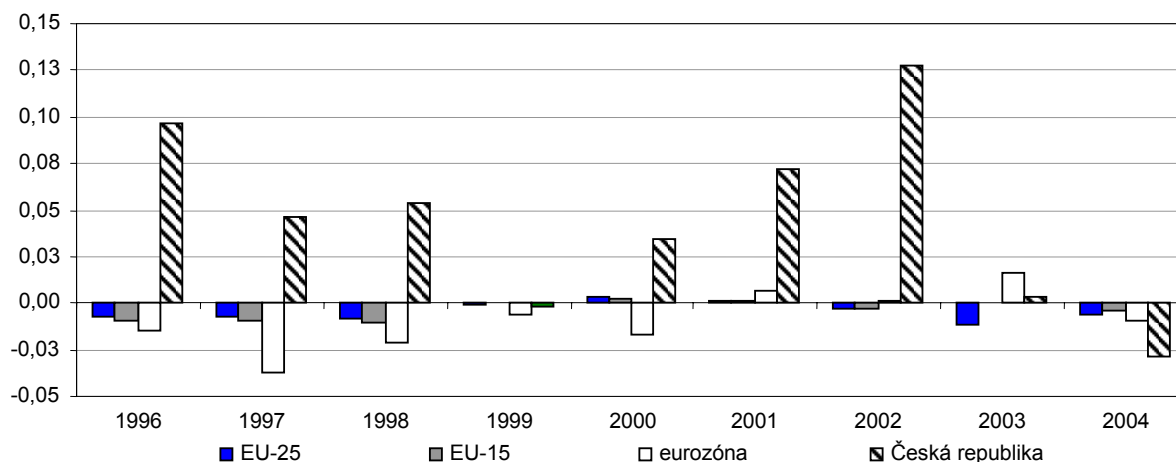


Pozn.: JNP vypočítány na HDP v PPP.

Zdroj: EUROSTAT: NewCronos Database. Přístup z Internetu [07.10.2005]:

<http://epp.eurostat.cec.eu.int/portal/page?_pageid=1996,45323734&_dad=portal&_schema=PORTAL&screen=welcomeref&open=/&product=EU_MAIN_TREE&depth=1>. Vlastní výpočty.

Obrázek 13 Tempa růstu/poklesu JNP (procenta) v EU-25, EU-15, EU-12 a v ČR (1996-2004)



Pozn.: JNP vypočítány na HDP v PPP. Rok 2004 v ČR - odhad autora.

Zdroj: EUROSTAT: NewCronos Database. Přístup z Internetu [07.10.2005]:

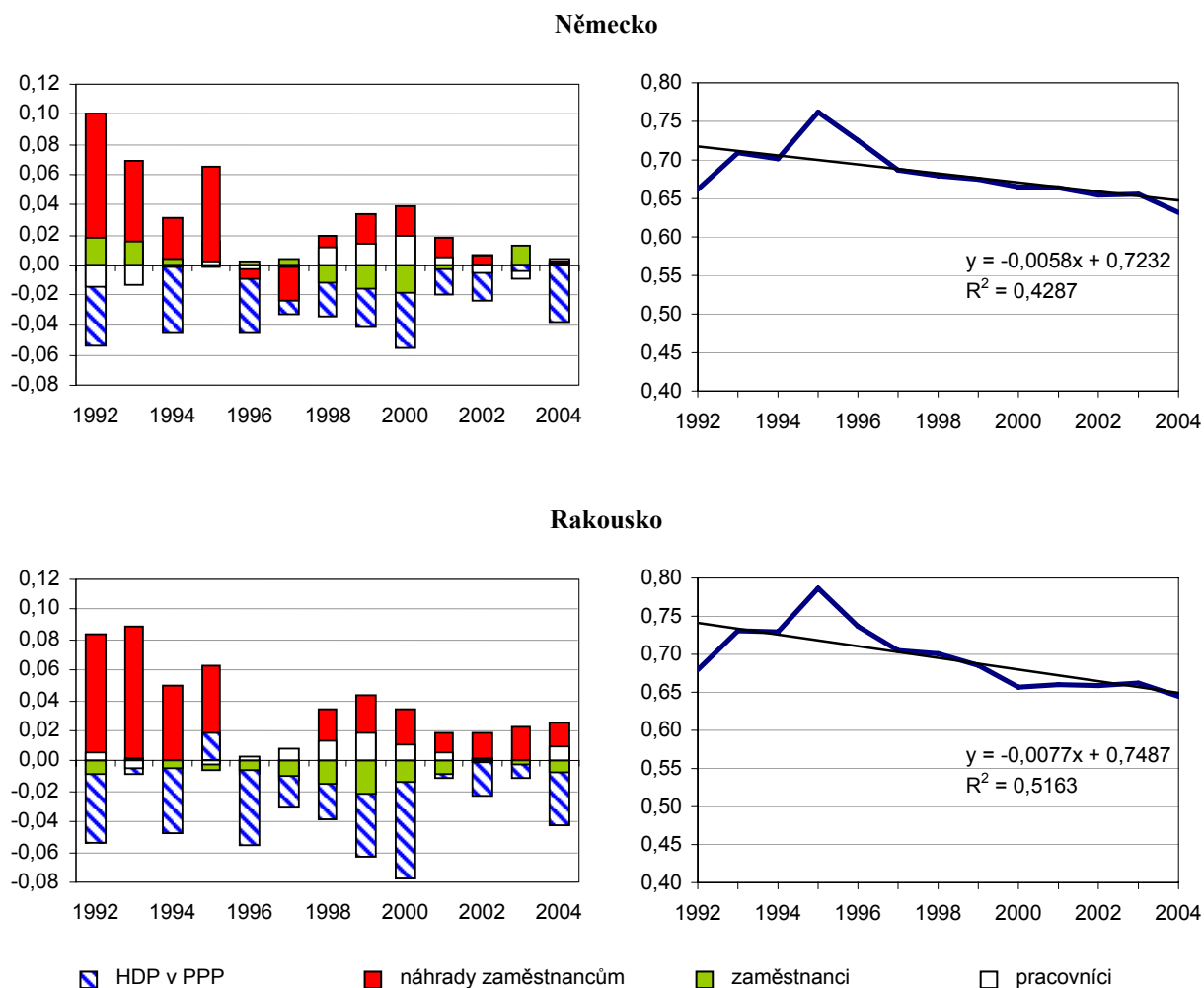
<http://epp.eurostat.cec.eu.int/portal/page?_pageid=1996,45323734&_dad=portal&_schema=PORTAL&screen=welcomeref&open=/&product=EU_MAIN_TREE&depth=1>. Vlastní výpočty.

5.1 Faktory změn jednotkových nákladů práce v Rakousku a Německu

Na závěr doplníme ještě faktory ovlivňující růst či pokles JNP v Rakousku a v Německu. Přestože srovnání průběhu a výše JNP v obou zemích (viz obr. 13) napovídá o silné vzájemné propojenosti ekonomik, jak již bylo napsáno výše, při analýze faktorů průběh JNP ovlivňujících najdeme jisté odlišnosti. První je zřetelná na začátku devadesátých let, kdy náhrady zaměstnancům v Německu značně rostly (obr. 15), avšak s klesající intenzitou, zatímco rakouské náhrady zaměstnancům vykazovaly mnohem menší volatilitu růstu. V téže zemi v roce 1996 a 1997 náhrady víceméně stagnovaly na stejné úrovni, v Německu v obou letech klesaly (v roce 1997 o 2,4 %). To umožnilo spolu s vyšším růstem HDP v těchto letech změnit trend JNP z rostoucích na klesající.

Koncem druhé poloviny devadesátých let se faktory změny jednotkových nákladů spíše vzájemně eliminovaly, tudíž např. vyšší růst náhrad v roce 2000 byl vyvážen růstem HDP, stejně jako růst počtu pracovníků růstem počtu zaměstnanců. V Rakousku dokonce vysoké tempo růstu HDP vyústilo v silnější pokles JNP než v předchozích dvou letech.

O b r á z e k 14 Rozklad JNP v PPS do jednotlivých komponent růstu/poklesu v Rakousku a Německu (1992-2004)



Zdroj: EUROSTAT: NewCronos Database. Přístup z Internetu [17.11.2005]:

<http://epp.eurostat.cec.eu.int/portal/page?_pageid=1996,45323734&_dad=portal&_schema=PORTAL&screen=welcomeref&open=/&product=EU_MAIN_TREE&depth=1>. Vlastní výpočty.

Počátek tohoto milénia sladěnost vývoje komponent poněkud porušil. Německo se svým slabším růstem HDP vydávalo stále méně na zvyšování náhrad, zatímco v sousedním Rakousku byla dynamika náhrad konstantní. Proto například i malý absolutní pokles HDP v roce 2003 (tempo růstu reálného HDP v roce 2003 v Německu činilo -0,2 %) nezpůsobil enormnější nárůst JNP. Přestože se růst HDP v Německu v dalším roce obnovil (1,8 %), pokles jednotkových nákladů práce má na svědomí především růst nominálního HDP. V Rakousku do roku 2004 sílící tempo růstu HDP napomáhalo ke snižování JNP.

5.2 Dílčí závěr

Pohyb JNP v letech 1996 - 2004 ve „starých“ zemích EU ovlivňovala zejména produktivita práce (vyznačující se nižším přírůstkem zaměstnanosti než růstem HDP), která ve srovnání s náhradami zaměstnancům rostla rychleji. JNP ve druhé polovině devadesátých let nastoupily dlouhodobý trend snižování. V ČR byl naopak rozhodujícím faktorem vývoj náhrad zaměstnancům a zaměstnanost. Příčiny této extenzity, jak je zřejmé z předešlých kapitol, spočívají v čerpání transformačních polštářů. Krátkost časových řad srovnatelných

údajů z národních účtů, které začínají až v průběhu nastoupeného procesu, neumožňuje komplexní posouzení efektivnosti zásadního manévru z let 1990 a 1991. Restrukturalizace ekonomiky spojená se změnou zahraničněobchodních vazeb s sebou zákonitě přináší i nové národohospodářské proporce. Analýza faktorů utváření JNP signalizuje, že proces zatím nebyl ukončen.

6. Shrnutí a závěr

Jednotkové náklady práce definované jako objem nákladů práce na jednotku produktu se postupně z okrajového indikátoru dostávají na jedno ze stěžejních míst národních statistických úřadů, mezinárodních institucí a analytický center. Metodika jejich výpočtu není sjednocená a výstupy různých institucí jsou často obtížně porovnatelné. Tato studie vycházela z definice Eurostatu a v souladu s ní čerpala údaje ze systémů národních účtů. Tento postup však umožnil zabývat se pouze obdobím 1995 - 2004.

Výpočet jednotkových nákladů práce za dané období na úrovni národní ekonomiky lze provést podílem produktivity práce (tj. výši hrubého domácího produktu na jednoho pracovníka) a jednotkových náhrad (tj. podílu objemu náhrad zaměstnancům a počtu zaměstnanců). S ohledem na nedostatek potřebných údajů algoritmus zjednodušeně předpokládá shodné náklady práce a produktivitu práce zaměstnanců a osob samostatně výdělečně činných.

Veličinu lze sledovat buď jako úrovnovou nebo po úpravách jako indexovou, která pro svoji jednoduchost a rychlost v praxi převažuje, avšak eliminuje tak komplexnost vypovídacích možností.

Výhodou kompozitního indikátoru JNP je nejen to, že v jednom čísle (relativní formulace) vyjádří nákladové tlaky v dané ekonomice plynoucí z pracovní síly a umožňuje tím do jisté míry predikci míry inflace, ale i porovnává konkurenceschopnost jednotlivých ekonomik (absolutní vyjádření).

JNP lze spočítat pro různá vyjádření produktivity práce a pro různá vyjádření jednotkových náhrad. Každý takto vzniklý ukazatel má určitý smysl a je třeba ho pečlivě interpretovat a adekvátně používat. Poměr jednotkových náhrad v referenční měně a produktivity práce v PPS má smysl pro zahraničního investora v dané zemi, neboť je to pro něj signálem, kolik jednotek referenční měny bude muset jednomu zaměstnanci zaplatit, aby získal jednotku produkce, jejíž hodnota je vyjádřena v cenách trhů realizace. Podle rozdílů v domácí a zahraniční cenové hladině se obdobně řídí i domácí exportér. Je-li i produktivita práce v referenční měně, indikuje index z takto konstruovaných JNP odraz vývoje mzdové hladiny - nákladových tlaků ve vztahu k produktivitě práce.

Z porovnání obou uvedených propočtů vyplývá, že proporce úhrady živé práce na jednotku produktu v národní cenové hladině při stávající úrovni produktivity práce v ČR nedosahovala v roce 2004 průměrné úrovně EU-15, pohybovala se cca na 88 %. Tato proporce odráží tradičně nízkou českou výdělkovou hladinu, která na jedné straně eliminuje vysoké zdanění práce, na druhé straně je však při stávající úrovni sociální ochrany generuje. Podhodnocení kurzu Kč a zhruba 53% cenová hladina ve srovnání s EU-15 se odráží v nízkých JNP v paritě kupní síly, které se pohybovaly roce 2004 na cca 46 % průměrné úrovně sledovaných evropských ekonomik. Tato konkurenční výhoda českých podniků ve srovnání se zahraničními společnostmi však postupně slábne v důsledku konvergence cenové a mzdové hladiny a apreciacie Kč. Popsaná disproporce je však natolik hluboká, že v nejbližších letech nelze očekávat její narovnání, naopak po vstupu do ERM II plnění maastrichtských kritérií proces spíše zpomalí.

Desagregujeme-li národní hospodářství na jednotlivá dílčí odvětví, je možno dopočítat jednotkové náklady práce i zde, ovšem s tím rozdílem, že namísto hrubého

domácího produktu je použita jen hrubá přidaná hodnota odvětví. Vahami, které plynou z podílu odvětví na celkové zaměstnanosti a celkové přidané hodnotě, lze odvodit vliv odvětví na celkových JNP a tempo jejich růstu. Pro ČR jsou z hlediska podílu na HDP a zaměstnanosti rozhodující v rámci klasifikace NACE 6 průmyslová odvětví a odvětví komerčně provozovaných služeb (peněžnictví a pojišťovnictví, pronájmu a služeb podnikům).

Analýza prokázala nejvyšší jednotkové náklady práce v ČR, stejně jako v zahraničí, ve veřejných službách, obraně, zdravotnictví, veterinárních a sociálních činnostech, ostatních veřejných, sociálních a osobních službách a v domácnostech zaměstnávajících personál, tj. v odvětví převážně veřejného sektoru s netržním oceněním výstupů. Přesto tempo růstu patřilo k nejnižším - dá se říci stagnovalo (podobně jako odvětví sekundárního sektoru či odvětví zemědělství, myslivosti, lesního hospodářství a rybolovu). Nejvyššího průměrného růstu (3,3 % ročně) dosahovalo odvětví peněžnictví, pojišťovnictví a činnosti v oblasti nemovitostí. Růst v tomto odvětví byl opodstatněný, protože JNP zde leží na velmi nízké úrovni díky vysoké produktivitě práce, především v peněžnictví a pojišťovnictví.

Dekompozice změny JNP může být provedena na základní dvě složky: změnu produktivity práce a jednotkových náhrad a nebo následně na složky čtyři: příspěvek růstu náhrad zaměstnancům, příspěvek růstu HDP, příspěvek změny zaměstnanosti a počtu pracovníků.

Produktivita práce v odvětvích NACE v ČR rostla v průměru nejvíce u průmyslových odvětví (téměř 8 % ročně), nejvíce ve zpracovatelském průmyslu, který tak snižoval celkové JNP (jednotkové náhrady rostly nepatrně méně). Ovšem i sektor převážně „veřejných služeb“ držel JNP na nižší úrovni, stejně jako sektor primární, jehož jednotkové náklady práce dokonce meziročně klesaly. Na druhé straně se nejsilnějším přispěvatelem k růstu národních JNP stalo odvětví peněžnictví a pojišťovnictví, činností v oblasti nemovitostí, pronajímání movitostí, služeb pro podniky, výzkumu a vývoje, u něhož rostly JNP ročně o 3,3 %, a to díky vysokým jednotkovým náhradám, jejichž vysoký růst (8,2 % ročně) se nepodařilo kompenzovat růstem produktivity práce (4,7 % ročně).

V komparaci s odvětvími v Rakousku, Německu a EU-15 vyšla ČR jako bezkonkurenční vítěz, který sice svojí výší JNP celkem i v jednotlivých dílčích odvětvích konverguje k hladině JNP v těchto zemích, avšak poměrně příznivým tempem tak, že v roce 2004 Česká republika dosáhla na 39,0 % průměru evropské patnáctky, což jest 36,0 % německé úrovně, resp. 35,3 % Rakouska.

Na úrovni odvětví se pak nejvíce odlišuje Rakousko v primárním sektoru, kde JNP vzrostly za 13 let z již tak poměrně vysoké úrovně v roce 1991 (1,50) o 161 %. Odvětví sekundárního sektoru, společně s odvětvím stavebnictví, ve kterém české JNP nejvíce vzrostly, od roku 1995 nastoupila cestu postupného snižování, a to nejen v Rakousku, ale i v Německu a celé EU-15. Klesající tendenci rovněž vykazalo odvětví obchodu, opravy motorových vozidel a spotřebního zboží, pohostinství a ubytování, dopravy, skladování, pošt a telekomunikací. Peněžnictví a pojišťovnictví, činnosti v oblasti nemovitostí, pronajímání movitostí, služby pro podniky, výzkum a vývoj si své jednotkové pracovní náklady drží na poměrně konstantní úrovni s čím dál nižší volatilitou. Mírně rostoucí trend naopak vidíme u posledního sledovaného agregátu NACE 6 v EU-15 a v Rakousku, Německo stlačilo tyto JNP od roku 1995 o téměř 14 %.

Hlavním motorem růstu JNP v ČR byly zejména vysoké náhrady zaměstnancům (1996, 2001, 2002), které byly v časech jejich nízkého růstu podpořeny pozitivním rozdílem změny zaměstnanců a pracovníků (krizové roky 1998 a 1999). Ke konci sledovaného období (rok 2003 a 2004) tempo růstu JNP značně zpomalilo a přešlo do stagnace, a to zejména díky vyššímu růstu HDP. Obecně lze říci, že trend vývoje JNP byl v ČR opačný než v seskupeních EU-25 a EU-15, ve kterých mírně klesal, a v EU-12, ve kterém po o něco více prudším poklesu ve druhé polovině devadesátých let došlo k jednorázovému nárůstu v roce 2003 zapříčiněnému téměř stagnací EURO regionu. Společným rysem JNP v EU-15 a EU-25 je téměř „zrcadlový“ vývoj jejich složek. EU-12 se naopak snaží mírnit tlaky rostoucích náhrad i v obdobích vyššího hospodářského růstu.

Rakouské, jakožto i německé celohospodářské JNP ve sledovaném časovém období s výjimkou roku 1995 klesaly. Za stěžejní poznatek u těchto dvou zemí lze především vyzdvihnout fakt, že trajektorie JNP v Rakousku i v Německu mají velice korelovaný průběh, a to nejen za celé národní hospodářství, ale i v řadě odvětví. U české republiky zase ve srovnání s ostatními to, že i přes tendenci ke přiblížení se k proporcím ekonomicky vyspělejších zemí, české jednotkové náklady práce jsou zatím na relativně nízké úrovni, zejména v paritě kupní síly, a to v důsledku stále ještě podhodnocené koruny a nízké cenové hladiny.²⁴

Popsaný vývoj odráží problémy transformace v ČR. I přes chybějící údaje národních účtů z 1. poloviny 90. let lze usuzovat na efekty čerpání měnového a mzdového polštáře a elastické vyrovnávání propadu produktivity práce. Daňová reforma z roku 1993 zahájila proces snižování zdanění výdělků. Restrukturalizace na podnikové úrovni a přímé zahraniční investice přinášející nové technologie a metody řízení dávají důvody pro očekávání stagnace JNP v národní cenové hladině, která bude zmírňovat dopady růstu české cenové hladiny a apreciacie koruny, tj. přibližování JNP v paritě kupní síly k úrovni v národní cenové hladině.

Jelikož vztahy jednotkových nákladů práce a indexů růstu cenové hladiny jsou daleko komplexnější, než by se na první pohled mohlo zdát, bude jim věnována speciální studie. Tato práce pouze konstatovala jejich existenci.

²⁴ Z analýzy, kterou zpracoval VÚPSV v roce 2004 pro RHSD, vyplývá, že JNP v paritě kupní síly měly v roce 2003 v EU-25 nižší pouze Slovensko, Litva a Lotyšsko.

Literatura

BAŠTÝŘ, I. a kol.: *Sociální důsledky vstupu české republiky do Evropské unie*. Brno, Vydavatelství Masarykovy univerzity 2005, 322 s. ISBN 80-210-3722-9.

BAŠTÝŘ, I., PRUŠVIC, D., VLACH, J.: *Náklady práce*. Praha, VÚPSV 2004, 35 s.

CZESANÁ, V., KADEŘÁBKOVÁ, A., SPĚVÁČEK, V. a kol.: *Ročenka konkurenceschopnosti České republiky*. Praha, Centrum ekonomických studií Vysoké školy ekonomie a managementu a Národní observatoř zaměstnanosti a vzdělávání Národního vzdělávacího fondu 2005, 135 s. ISBN 80-86730-01-8.

ČSÚ: *Česká republika: hlavní makroekonomické ukazatele - metodické vysvětlivky*. Přístup z Internetu [5.5.2005]:

<[http://www2.czso.cz/csu/redakce.nsf/bce41ad0daa3aad1c1256c6e00499152/bad50f4ec085db13c1256e460036d9b3/\\$FILE/hlmakro200503.xls](http://www2.czso.cz/csu/redakce.nsf/bce41ad0daa3aad1c1256c6e00499152/bad50f4ec085db13c1256e460036d9b3/$FILE/hlmakro200503.xls)>.

ČSÚ: *Národní účty - metodika*. Přístup z Internetu [19.8.2005]:

<http://www.czso.cz/csu/edicniplan.nsf/o/10n1-04--narodni_ucty__metodika>

ECB: *Monthly Bulletin*. ECB 2004, č. 9. Přístup z Internetu:

<<http://www.ecb.int/pub/pdf/mobu/mb200409en.pdf>>.

EUROSTAT: *Labour Cost Statistics: Coverage, Periodicity and Timeliness*.

EUROSTAT: *Statistical Classification of Economic Activities in the European Community*. Rev. 1.1 (2002). Přístup z Internetu [5.8.2005]:

<http://europa.eu.int/comm/eurostat/ramon/nomenclatures/index.cfm?TargetUrl=LST_CLS_DLD&StrNom=NACE_1_1&StrLanguageCode=EN>.

EUROSTAT: *Unit labour cost growth*. Přístup z Internetu [6.5.2005]:

<http://europa.eu.int/comm/eurostat/newcronos/reference/display.do?screen=detailref&language=en&product=EU_MAIN_TREE&root=EU_MAIN_TREE/economy/main/strind/ecobac/e_b050>.

EVROPSKÁ RADA A PARLAMENT: *Narizení č. 450 / 2003*.

HAVLIK, P.: *Unit Labour Costs in the New EU Member States*. Vienna, WIIW 2005, January, Statistical Reports, No. 1.

KADEŘÁBKOVÁ, A.: *Základy makroekonomické analýzy. Růst konkurenceschopnost rovnováha*. Praha, Linde 2003.

LIPSKÁ, E., VLNKOVÁ, M., MACKOVÁ, I.: *Unit Labour Cost*. Bratislava, National Bank of Slovakia, BIATEC, Volume XIII, 2/2005.

LIPSKÁ, E., VLNKOVÁ, M., MACKOVÁ, I.: *Unit Labour Cost*. Bratislava, National Bank of Slovakia, BIATEC, Volume XIII, 1/2005.

MFČR: *Makroekonomická predikce České republiky*. Duben 2005, s.28. Přístup z Internetu [15.5.2005]:

<http://www.mfcr.cz/cps/rde/xbcr/SID-53EDF4E6-A680A2D5/mfcr/MakroPreCZ_200504_pdf.pdf>.

OECD: *Revenue Statistics 2004*. OECD 2004.

OECD: *Taxing Wages 2003 - 2004*. OECD 2004.

OECD: *The System of National Accounts, 1993 - Glossary*. Přístup z Internetu [18.8.2005]:

<<http://www.oecd.org/dataoecd/38/18/2674296.pdf>>.

U.S. Department of Labor. Bureau of Labor Statistics: *Glossary*. Přístup z Internetu [5.5.2005]: <<http://www.bls.gov/bls/glossary.htm>>.

U.S. Department of Labor. Bureau of Labor Statistics: *BLS Handbook of Methods*. Přístup z Internetu [20.5.2005]: <<http://www.bls.gov/pub/hom/homtoc.htm>>.

U.S. Department of Labor: *Employment Cost Index Explanatory Notes*. Přístup z Internetu [29.4.2005]: <URL:<http://www.bls.gov/news.release/eci.tn.htm>>.

Přílohy

Definice jednotkových nákladů práce v originálním znění²⁵

The Treasury - New Zealand:

„The wages and other costs associated with employment per unit of output.”

Zdroj: <http://www.treasury.govt.nz/forecasts/befu/2004/glossary.asp>

Australia and New Zealand Banking Group Limited:

„An indicator of cost pressures in the labour market. The ratio of average labour costs divided by productivity (output per worker / per hour worked).”

Zdroj: http://www.anz.com/edna/dictionary.asp?action=content&content=unit_labour_cost

WIIW - Havlik, P.:

„Unit Labour costs (ULCs) are defined as labour costs (LCs) per unit of output (OUT). As a ratio of two variables, they are thus affected by each of the two components. Labour costs ideally cover all costs related to the factor of labour, that means gross wages and salaries (including taxes) of employees plus all indirect labour costs borne by employers such as obligatory social contributions.”

Zdroj: HAVLIK, P.: Unit Labour Costs in the New EU Member States. Vienna, WIIW 2005, January, Statistical Reports, No. 1, s. 3.

Institut der deutschen Wirtschaft, Köln:

„Die realen Lohnstückkosten LSK^{real} sind definiert als der Quotient aus der nominalen Lohnsumme LK (die Summe aus Lohn- und Lohnnebenkosten in jeweiligen Preisen) und dem nominalen Bruttoinlandsprodukt BIP^{nom} bzw. - im Fall einzelner Sektoren - der nominalen Bruttowertschöpfung:

$$LSK^{real} = \frac{LK}{BIP^{nom}}$$

Die nominalen Lohnstückkosten sind definiert als das Produkt aus realen Lohnstückkosten und einem Preisindex P:

$$LSK^{nom} = LSK^{real} \cdot P = \frac{LK}{BIP^{nom}} \cdot P = \frac{LK}{BIP^{nom} / P} = \frac{LK}{BIP^{real}}$$

Bereinigung der Lohnstückkosten

Die Berücksichtigung von Veränderungen in der Beschäftigungsstruktur ist insbesondere bei langfristigen Vergleichen wichtig, da sich der Selbständigenanteil an den Erwerbstätigen stark verändern kann. Um diesen Effekt zu korrigieren, werden die bereinigten Lohnstückkosten LSK^b als Quotient von Arbeitskosten je Arbeitnehmer bzw. je Arbeitnehmerstunde und dem Bruttoinlandsprodukt je Erwerbstätigen bzw. je Erwerbstätigenstunde berechnet:

$$LSK^b = \frac{LK_A / AV_A}{BIP / AV_E},$$

wobei AV für das Arbeitsvolumen (Personen oder Stunden), A für Arbeitnehmer und E für Erwerbstätige steht. Bei dieser Bereinigungsverfahren ist unterstellt, dass die Produktivität der abhängig Beschäftigten ebenso hoch ist wie die der Selbständigen.“

Zdroj: IDW: Produktivität und Lohnstückkosten im internationalen Vergleich, Berlin, IW-trends 3/2004

²⁵ Originální znění definic z boxu 1.

European Central Bank:

„Unit labour costs: a measure of total labour costs per unit of output calculated for the euro area as the ratio of total compensation of employees to gross domestic product at constant prices.“

Zdroj: ECB: Monthly Bulletin. ECB 2004, č. 9. Přístup z Internetu: <http://www.ecb.int/pub/pdf/mobu/mb200409en.pdf>.

Eurostat:

„Unit labour cost growth - Growth rate of the ratio: compensation per employee in current prices divided by GDP in current prices per total employment.“

EUROSTAT: Unit labour cost growth. Přístup z Internetu [6.5.2005]:

<http://europa.eu.int/comm/eurostat/newcronos/reference/display.do?screen=detailref&language=en&product=EU_MAIN_TREE&root=EU_MAIN_TREE/economy/main/strind/ecobac/eb050>

Úplné náklady práce a jejich indexy

Kromě jednotkových nákladů práce lze sledovat i tzv. indexy nákladů práce. Pro nás zřejmě nejvýznamnější je indikátor sledovaný Eurostatem - **LCI (Labour Cost Index)**. LCI je sledován čtvrtletně jakožto „euroindikátor“ měřící nákladové tlaky plynoucí z výrobního faktoru práce. Nařízení Evropské rady a Parlamentu č. 450/2003, které celou oblast LCI upravuje, stanovilo následující tři oblasti, pro něž se LCI separátně monitoruje:

- celkové náklady práce (bez „bonusů“ - tj. D.11112²⁶),
- mzdy a platy (ve smyslu D.11²⁷),
- příspěvky zaměstnavatelů na sociální pojištění včetně daní placených zaměstnavatelem, ovšem bez dotací, které zaměstnavatel obdržel (D.12 + D.4 - D.5).

Data (počítána i za ekonomickou aktivitu - NACE) jsou k dispozici za všechny členské země EU-25, rovněž i za Bulharsko a Rumunsko, a to v nominálním a reálném vyjádření (deflováno harmonizovaným indexem spotřebitelských cen) včetně očištění od sezónní složky.

Báze indexu Lapeyersova typu podléhající revizi každé 4 roky (vždy ze šetření Eurostatu - poslední data jsou známa za rok 2000) se následně indexuje mírami růstu. Vzorec výpočtu LCI²⁸:

$$LCI_{ij} = \frac{\sum_i w_i^t h_i^j}{w_i^j h_i^j} ,$$

kde

- w_i^t náklady práce za 1 hodinu odpracovanou zaměstnancem v ekonomické aktivitě i v roce t
- h_i^t počet hodin odpracovaný zaměstnanci v ekonomické aktivitě i v roce j
- $w_i^j * h_i^j$ náklady práce zaměstnance v ekonomické aktivitě i v roce j

²⁶ D.11112 - Bonusy snížené o platby zaměstnancům do úsporových fondů = všechny platby zaměstnanci, které nejsou vypláceny pravidelně každé výplatní období, a to včetně plnění vyplácených v určité době, ale ne každé výplatní období (např. 13. a 14. platy, placená dovolená, apod.)

²⁷ V příloze čtenář nalezne sledovanou a vykazovanou strukturu úplných nákladů práce zeměmi EU.

²⁸ EVROPSKÁ RADA A PARLAMENT: Nařízení č. 450 / 2003.

T a b u l k a 10 Přehled výpočtu indexů nákladů práce

instituce	název ukazatele	absolutní vyjádření nákladů	náklady	pokrytí	publikace
ČSÚ					
Eurostat	Labour cost index	- celkové náklady práce (bez bonusů - tj. D.11112), - mzdy a platy (ve smyslu D.11), - příspěvky zaměstnavatelů na sociální pojištění včetně daní placených zaměstnavatelem, ovšem bez dotací, které zaměstnavatel obdržel (D.12 + D.4 - D.5)	hodinové	NACE (C až K)	čtvrtletně
ECB	Nesleduje (sleduje jen Index of negotiated Wages, index Compensation per employee a index hodinových Labour Costs).				
U.S. Department of Labor	Employment Cost Index	- náklady zaměstnavatele na mzdy a platy - a na benefity <ul style="list-style-type: none"> o placená dovolená, nemocenská, o příplatek za práci přes čas, o prázdninách a víkendech, zmírňující diferenciály, penzi, o pojištění (životní, zdravotní, nemocenské) o zákonem požadované příspěvky na sociální a zdravotní pojištění a příspěvek na státní politiku zaměstnanosti 	hodinové	civilní sektor bez zemědělství	čtvrtletně
VÚPSV	nesleduje				

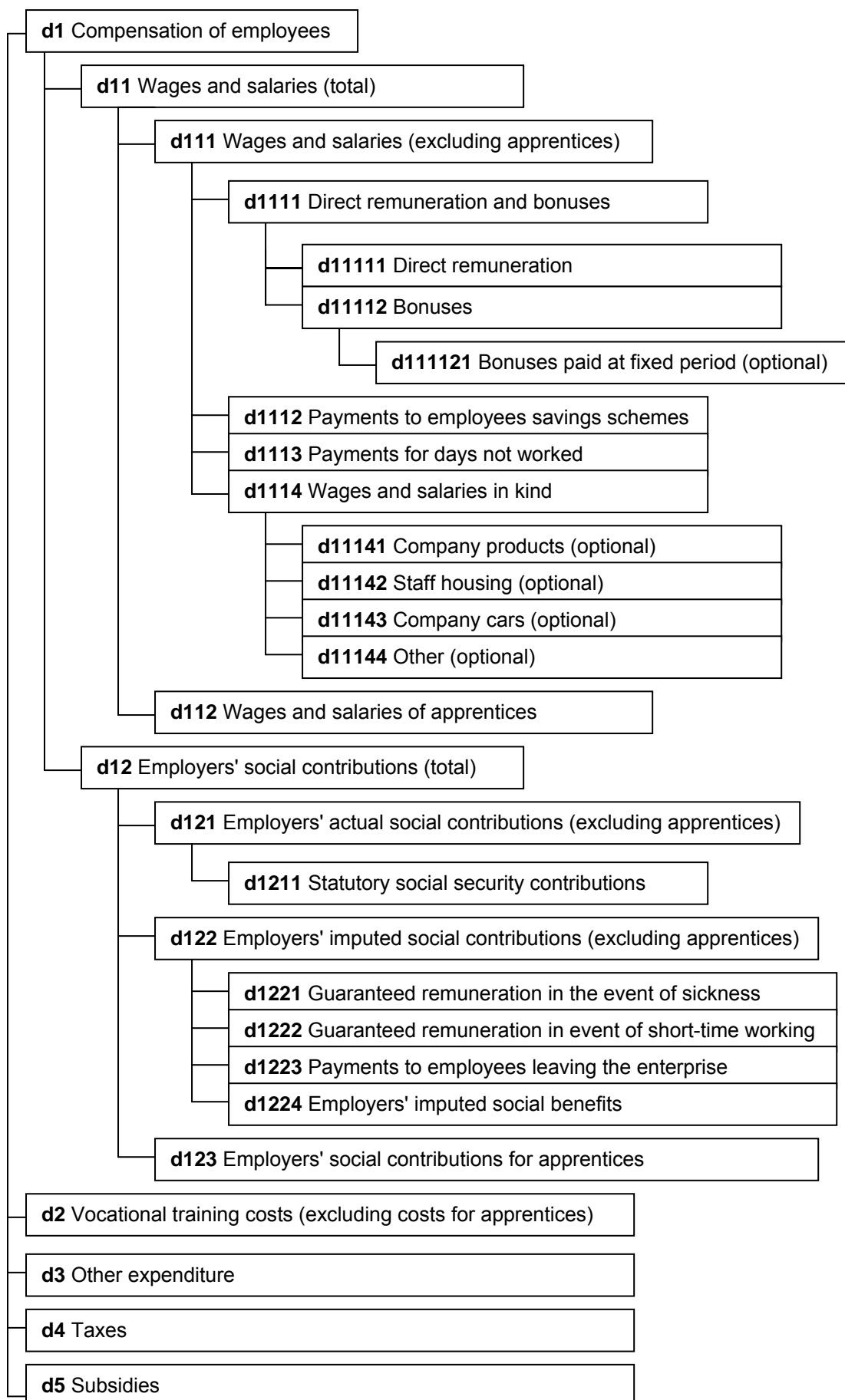
Pozn.: NACE C až K = odvětví dobývání nerostných surovin, zpracovatelský průmysl, výroba a rozvod elektřiny, plynu a vody, stavebnictví, obchod, opravy motorových vozidel a spotřební zboží, pohostinství a ubytování, doprava, skladování, pošty a telekomunikace, peněžnictví a pojišťovnictví, činnosti v oblasti nemovitostí, pronajímání movitostí, služby pro podniky, výzkum a vývoj

T a b u l k a 11 Rozdíly v šetření úplných nákladů práce

instituce	vyjádření	pokrytí	přímé náklady	periodicita šetření
ČSÚ	hodinové a měsíční	zaměstnanci v OKEČ A až O	- mzdy a platy za vykonanou práci - náhrady mzdy	- pravidelné roční šetření
Eurostat	hodinové a měsíční	zaměstnanci v odvětví průmyslu a služeb (OKEČ C až K)	- mzdy a platy za vykonanou práci - náhrady mzdy - sociální požitky	- šetření jednou za čtyři roky - mezi výsledky ze šetření jsou náklady indexovány (viz LCI)

Zdroj: Baštýř, I., Prušvic, D., Vlach, J.: Náklady práce. Praha, VÚPSV 2004.

Obrázek 15 **Struktura úplných nákladů práce sledovaná v šetření Eurostatu v roce 2000**



Doplňkové tabulky a grafy k textu

Tabulka 12 Rozdíly počtu zaměstnanců a pracovníků ve výkaznictví národních účtů a Výběrového šetření pracovních sil (VŠPS²⁹) - v tis. osob

země	rozdíly počtu pracovníků				rozdíly počtu zaměstnanců			
	2000	2001	2002	2003	2000	2001	2002	2003
EU-25	-1243,1	-267,1	101,6	-1348,4	-	6416	5933	5504
EU-15	-1865,7	-1795,5	-1620,1	-1449,3	7726	7123	6481	6113
eurozóna	3860	-29	-12,1	133,2	7704	7076	6740	6427
Belgie	0	-0,5	-0,3	22,7	-59	42	30	1
Česká republika	90,5	112,7	151,7	173,7	-	-39	27	103
Dánsko	-0,3	-0,3	-0,3	2,2	117	119	89	100
Estonsko	0	0,2	0	0,5	-	-38	-4	-1
Finsko	0,2	0	0,2	9	-25	-31	-16	19
Francie	0,2	0,5	-0,5	45,7	1354	1413	1382	1346
Irsko	0,7	1,9	1,3	4,4	35	27	16	5
Itálie	-0,5	0,5	1	0	2054	2101	2169	2157
Kypr	28,1	-	-	-	-	35	26	22
Litva	0,7	0,2	2,5	1,2	-	-139	3	5
Lotyšsko	0	0	0	0	-	2	-13	-9
Lucembursko	0,2	0,2	0,4	-0,5	81	88	95	100
Maďarsko	-0,3	23,2	15,5	-47,3	-	38	20	0
Malta	11,9	11	11	-	-	-	5	8
Německo	-4	5	28	66,2	2372	2384	2347	2259
Nizozemsko	0	16,7	-24	-19,5	10	-8	-54	-36
Portugalsko	-104,7	-94,4	-77,5	-55,2	138	-	72	65
Rakousko	71,7	71,5	75,7	84	154	166	129	112
Řecko	-32,2	-30,9	-21	-20	-46	-61	-107	-79
Slovensko	0	-0,3	10,5	1,2	-	-74	-89	-95
Slovinsko	0	0,5	-0,3	0,2	-	-17	-32	-32
Španělsko	-6	1,5	4,5	-2,3	1635	805	678	506
Švédsko	-0,3	-0,3	0,5	2,7	366	455	254	273
Velká Británie	-1790	-1766	-1607,3	-1588,5	-462	-527	-603	-686

Pozn.: - hodnoty nebyly k dispozici.

Zdroj: EUROSTAT: NewCronos Database. Přístup z Internetu [11.11.2005]: <<http://epp.eurostat.cec.eu.int/>>. Vlastní výpočty.

²⁹ V Eurostatu se dané šetření označuje jako Labour Force Survey (LFS).

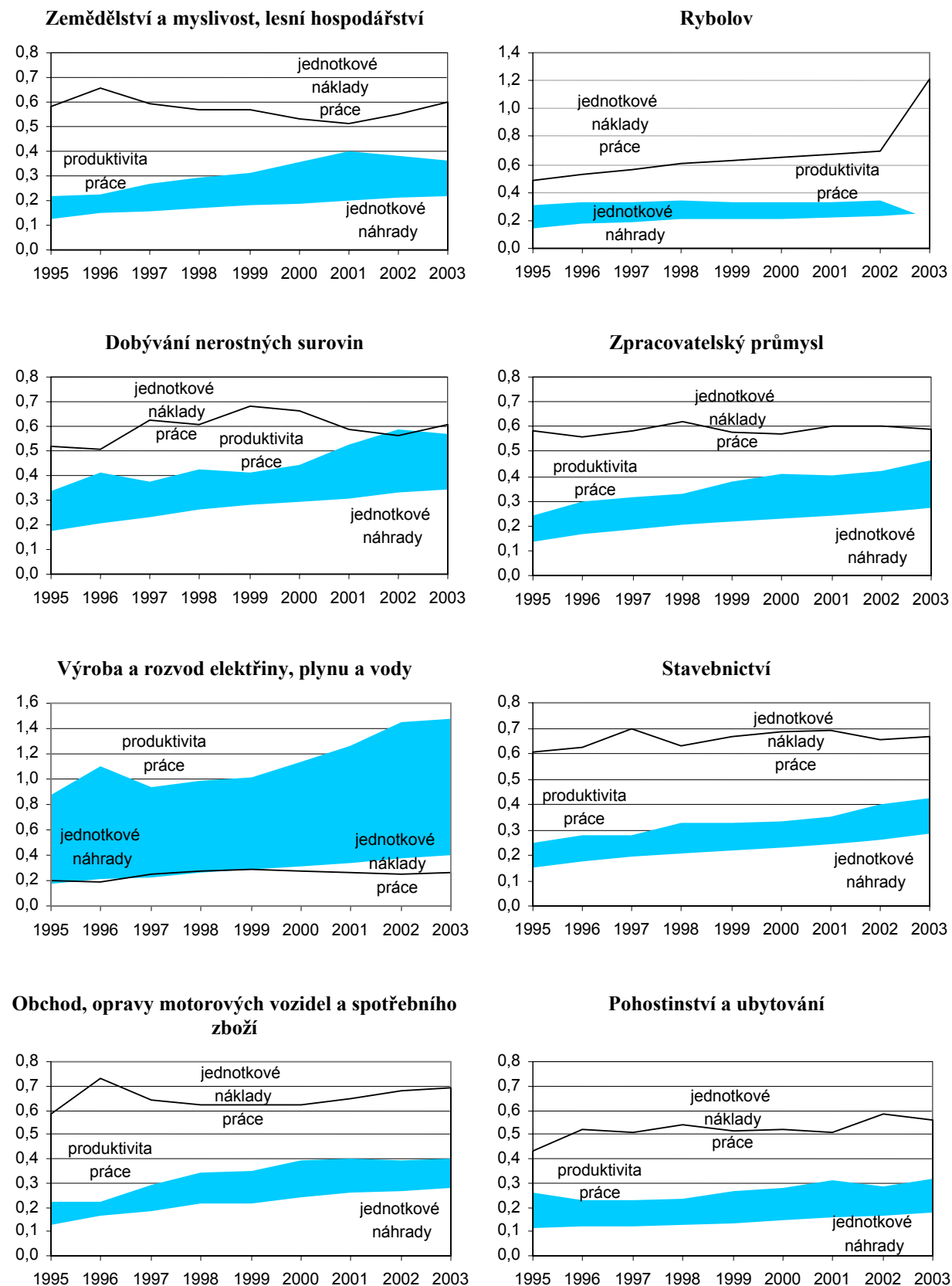
Tabulka 13 Jednotkové náklady práce, jednotkové náhrady a produktivita práce v národní měně v odvětvích NACE 6 v ČR (1995 - 2004)

ukazatel	1995	1996	1997	1998	1999	2000	2001	2002	2003	2004	tempo růstu*
zemědělství a myslivost, lesní hospodářství, rybolov											
JNP	0,580	0,656	0,592	0,569	0,572	0,531	0,511	0,553	0,604	0,566	0,997
jednotkové náhrady	0,126	0,150	0,158	0,168	0,179	0,190	0,203	0,210	0,218	0,228	1,068
produktivita	0,217	0,229	0,267	0,294	0,312	0,358	0,397	0,38	0,361	0,402	1,071
dobývání nerostných surovin, zpracovatelský průmysl, výroba a rozvod elektřiny, plynu a vody											
JNP	0,511	0,497	0,538	0,569	0,548	0,535	0,557	0,555	0,550	0,531	1,004
jednotkové náhrady	0,144	0,170	0,191	0,210	0,224	0,239	0,251	0,264	0,281	0,296	1,084
produktivita	0,282	0,343	0,355	0,369	0,409	0,447	0,451	0,475	0,511	0,558	1,079
stavebnictví											
JNP	0,604	0,626	0,697	0,628	0,665	0,685	0,689	0,652	0,668	0,714	1,019
jednotkové náhrady	0,151	0,174	0,195	0,207	0,218	0,229	0,241	0,261	0,283	0,297	1,078
produktivita	0,250	0,278	0,280	0,329	0,329	0,335	0,350	0,400	0,424	0,415	1,058
obchod, opravy motorových vozidel a spotřebního zboží, pohostinství a ubytování, doprava, skladování, pošty a telekomunikace											
JNP	0,477	0,559	0,531	0,525	0,532	0,538	0,534	0,556	0,563	0,558	1,018
jednotkové náhrady	0,133	0,160	0,179	0,201	0,211	0,228	0,249	0,262	0,276	0,294	1,092
produktivita	0,279	0,286	0,337	0,383	0,397	0,424	0,467	0,471	0,490	0,526	1,073
peněžnictví a pojišťovnictví, činnosti v oblasti nemovitostí, pronajímání movitostí, služby pro podniky, výzkum a vývoj											
JNP	0,390	0,417	0,476	0,416	0,449	0,467	0,443	0,487	0,467	0,524	1,033
jednotkové náhrady	0,195	0,224	0,256	0,286	0,314	0,330	0,355	0,363	0,374	0,395	1,082
produktivita	0,500	0,537	0,539	0,688	0,698	0,707	0,800	0,746	0,800	0,754	1,047
veřejná správa, obrana, zdravotnictví, veterinární a sociální činnosti, ostatní veřejné, sociální a osobní služby a domácnosti zaměstnávající personál											
JNP	0,737	0,739	0,737	0,709	0,729	0,730	0,743	0,761	0,787	0,757	1,003
jednotkové náhrady	0,161	0,193	0,204	0,212	0,237	0,241	0,264	0,291	0,317	0,318	1,079
produktivita	0,218	0,261	0,278	0,299	0,325	0,330	0,356	0,382	0,402	0,421	1,076
celkem (HPH v národním hospodářství)											
JNP	0,529	0,554	0,571	0,556	0,563	0,562	0,564	0,581	0,586	0,588	1,012
jednotkové náhrady	0,149	0,175	0,195	0,212	0,229	0,242	0,260	0,277	0,295	0,308	1,084
produktivita	0,281	0,317	0,341	0,382	0,407	0,430	0,462	0,476	0,503	0,524	1,072

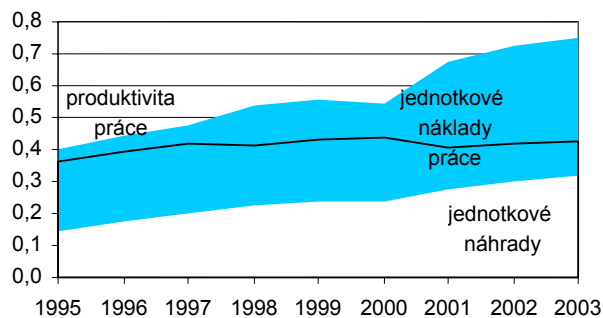
Pozn.: *) index průměrného ročního tempa růstu

Zdroj: ČSÚ: Národní účty. Přístup z Internetu [08.11.2005]: <<http://dw.czso.cz/pls/rocenka/rocenkavyber.socas>>. Vlastní výpočty a úprava.

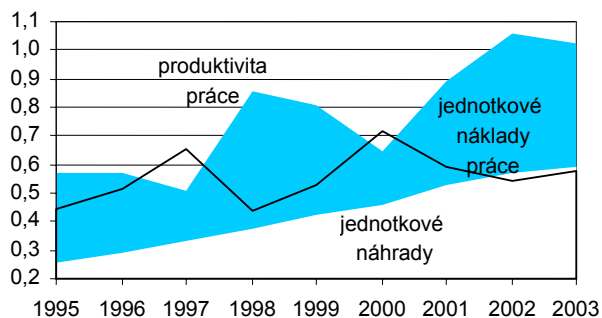
Obrázek 16 Vývoj jednotkových nákladů práce, jednotkových náhrad a produktivity práce v odvětvích NACE 17 v ČR (1995 - 2003)



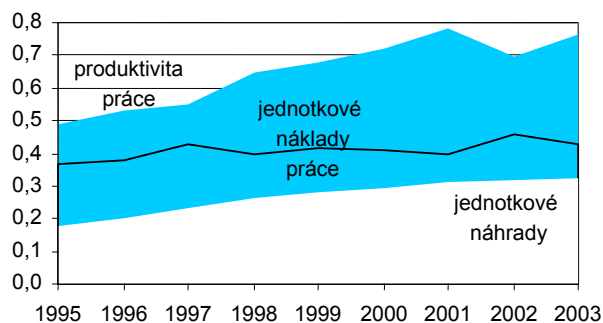
Doprava, skladování, pošty a telekomunikace



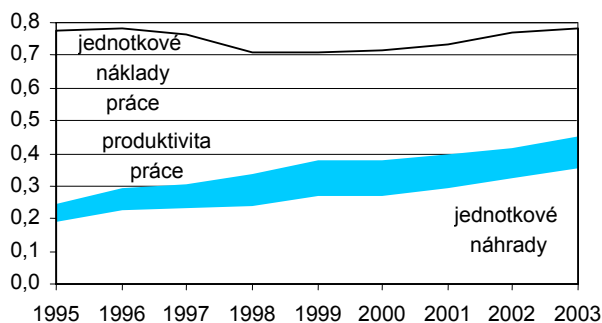
Peněžnictví a pojišťovnictví



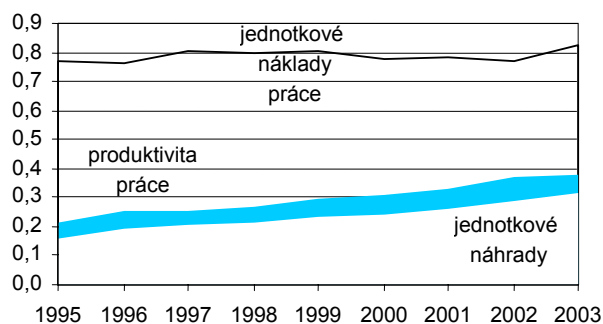
Činnosti v oblasti nemovitostí, pronajímání movitostí, služby pro podniky, výzkum a vývoj



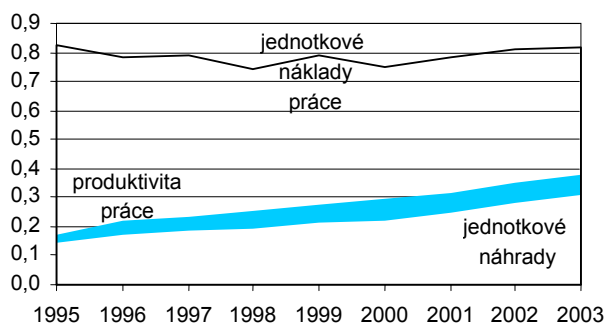
Veřejná správa; obrana; sociální zabezpečení



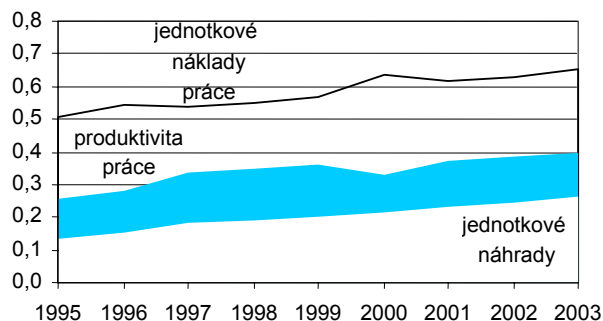
Školství



Zdravotnictví, veterinární a sociální činnosti



Ostatní veřejné, sociální a osobní služby



Pozn.: Produktivita práce a jednotkové náhrady jsou v mil. Kč.

Zdroj: ČSÚ: Národní účty. Přístup z Internetu [14.8.2005]: <<http://dw.czso.cz/pls/rocenka/rocnkavyber.socas>>. Vlastní výpočty.

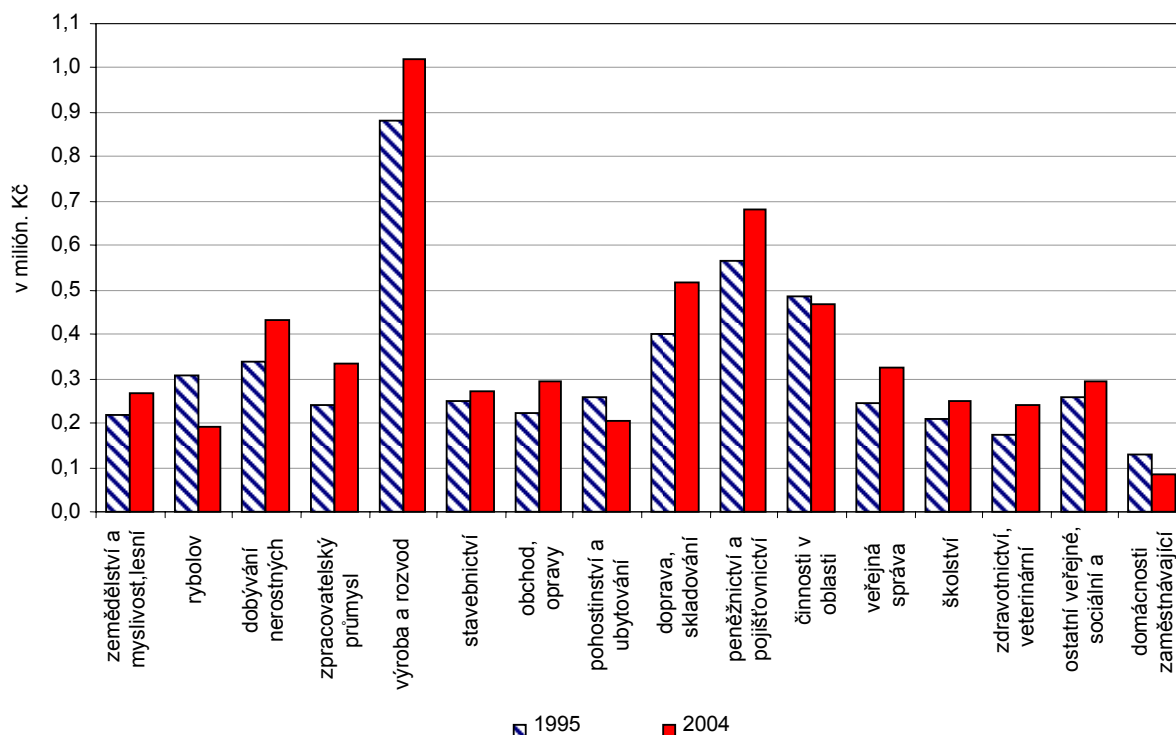
Tabulka 14 Jednotkové náklady práce, jednotkové náhrady a produktivita práce v národní měně v odvětvích NACE 17, ČR (1995 - 2004)

ukazatel	1995	1996	1997	1998	1999	2000	2001	2002	2003	2004	průměrné tempo růstu
zemědělství a myslivost, lesní hospodářství											
JNP	0,581	0,658	0,592	0,569	0,571	0,530	0,510	0,551	0,556	0,564	0,997
jednotkové náhrady	0,126	0,150	0,158	0,167	0,178	0,190	0,202	0,210	0,218	0,227	1,068
produktivita	0,217	0,228	0,266	0,294	0,312	0,358	0,397	0,381	0,391	0,403	1,071
rybolov											
JNP	0,481	0,534	0,559	0,602	0,632	0,648	0,676	0,698	0,796	0,904	1,073
jednotkové náhrady	0,149	0,177	0,185	0,206	0,212	0,214	0,225	0,237	0,253	0,261	1,064
produktivita	0,309	0,331	0,331	0,342	0,335	0,330	0,332	0,339	0,318	0,289	0,992
dobývání nerostných surovin											
JNP	0,519	0,504	0,628	0,607	0,679	0,663	0,587	0,561	0,671	0,559	1,008
jednotkové náhrady	0,176	0,207	0,234	0,259	0,279	0,295	0,308	0,330	0,346	0,366	1,085
produktivita	0,339	0,411	0,372	0,428	0,411	0,445	0,525	0,589	0,515	0,655	1,076
zpracovatelský průmysl											
JNP	0,580	0,558	0,583	0,618	0,579	0,568	0,600	0,604	0,603	0,570	0,998
jednotkové náhrady	0,139	0,166	0,186	0,204	0,217	0,232	0,244	0,255	0,272	0,288	1,084
produktivita	0,240	0,297	0,318	0,330	0,375	0,409	0,406	0,422	0,451	0,505	1,086
výroba a rozvod elektřiny, plynu a vody											
JNP	0,202	0,188	0,246	0,270	0,286	0,270	0,267	0,254	0,273	0,257	1,028
jednotkové náhrady	0,177	0,207	0,230	0,265	0,289	0,308	0,337	0,369	0,395	0,400	1,094
produktivita	0,880	1,097	0,936	0,983	1,009	1,140	1,262	1,453	1,451	1,553	1,065
stavebnictví											
JNP	0,604	0,626	0,696	0,628	0,665	0,685	0,689	0,652	0,624	0,714	1,019
jednotkové náhrady	0,151	0,174	0,195	0,207	0,218	0,229	0,241	0,261	0,283	0,297	1,078
produktivita	0,250	0,278	0,281	0,329	0,329	0,335	0,350	0,400	0,454	0,415	1,058
obchod, opravy motorových vozidel a spotřebního zboží											
JNP	0,587	0,731	0,641	0,623	0,622	0,620	0,647	0,681	0,658	0,673	1,015
jednotkové náhrady	0,130	0,163	0,187	0,213	0,216	0,243	0,259	0,267	0,278	0,301	1,098
produktivita	0,221	0,223	0,292	0,342	0,347	0,392	0,400	0,393	0,423	0,448	1,082
pohostinství a ubytování											
JNP	0,432	0,518	0,511	0,541	0,514	0,521	0,508	0,585	0,578	0,594	1,036
jednotkové náhrady	0,112	0,118	0,118	0,127	0,136	0,146	0,159	0,167	0,175	0,184	1,056
produktivita	0,260	0,227	0,230	0,236	0,265	0,280	0,313	0,286	0,303	0,309	1,019

doprava, skladování, pošty a telekomunikace											
JNP	0,364	0,393	0,417	0,414	0,432	0,440	0,407	0,417	0,400	0,425	1,017
jednotkové náhrady	0,146	0,175	0,199	0,223	0,240	0,240	0,276	0,301	0,318	0,334	1,097
produktivita	0,401	0,445	0,476	0,540	0,556	0,547	0,678	0,723	0,796	0,787	1,078
peněžnictví a pojišťovnictví											
JNP	0,447	0,514	0,653	0,437	0,527	0,713	0,591	0,539	0,663	0,598	1,033
jednotkové náhrady	0,254	0,293	0,331	0,375	0,426	0,461	0,526	0,572	0,590	0,619	1,104
produktivita	0,567	0,571	0,507	0,859	0,809	0,647	0,890	1,060	0,890	1,037	1,069
činnosti v oblasti nemovitostí, pronajímání movitostí, služby pro podniky, výzkum a vývoj											
JNP	0,367	0,381	0,425	0,399	0,417	0,409	0,397	0,458	0,460	0,492	1,033
jednotkové náhrady	0,179	0,201	0,232	0,260	0,282	0,294	0,311	0,318	0,327	0,349	1,077
produktivita	0,486	0,529	0,547	0,650	0,675	0,720	0,784	0,693	0,710	0,710	1,043
veřejná správa; obrana; sociální zabezpečení											
JNP	0,775	0,779	0,761	0,709	0,709	0,714	0,735	0,770	0,735	0,744	0,996
jednotkové náhrady	0,189	0,227	0,233	0,239	0,268	0,271	0,294	0,322	0,352	0,367	1,077
produktivita	0,244	0,292	0,306	0,336	0,378	0,380	0,400	0,418	0,479	0,493	1,081
školství											
JNP	0,769	0,765	0,802	0,796	0,807	0,775	0,784	0,770	0,821	0,829	1,008
jednotkové náhrady	0,161	0,192	0,204	0,213	0,236	0,239	0,261	0,286	0,313	0,312	1,076
produktivita	0,210	0,251	0,254	0,268	0,292	0,308	0,333	0,372	0,381	0,376	1,067
zdravotnictví, veterinární a sociální činnosti											
JNP	0,822	0,782	0,788	0,745	0,790	0,751	0,780	0,810	0,852	0,810	0,998
jednotkové náhrady	0,143	0,174	0,183	0,191	0,216	0,221	0,248	0,282	0,307	0,297	1,084
produktivita	0,174	0,222	0,232	0,256	0,274	0,295	0,318	0,348	0,361	0,367	1,086
ostatní veřejné, sociální a osobní služby											
JNP	0,506	0,544	0,538	0,549	0,568	0,638	0,619	0,629	0,529	0,589	1,017
jednotkové náhrady	0,131	0,152	0,181	0,192	0,204	0,212	0,230	0,242	0,260	0,263	1,080
produktivita	0,259	0,280	0,337	0,349	0,359	0,332	0,371	0,386	0,491	0,446	1,062
domácnosti zaměstnávající personál											
JNP	1,000	1,000	1,000	1,000	1,000	1,000	0,996	1,000	0,986	1,000	1,000
jednotkové náhrady	0,130	0,166	0,184	0,192	0,200	0,344	0,362	0,392	0,394	0,127	0,998
produktivita	0,130	0,166	0,184	0,192	0,200	0,344	0,363	0,392	0,399	0,127	0,998

Zdroj: ČSÚ: Národní účty. Přístup z Internetu [08.11.2005]: <<http://dw.czso.cz/pls/rocnka/rocnkavyber.socas>>. Vlastní výpočty a úprava.

Obrázek 17 Výše produktivity práce v odvětvích NACE 17 v ČR v roce 1995 a v roce 2004



Pozn.: Rok 2004 ve stálých cenách roku 1995.

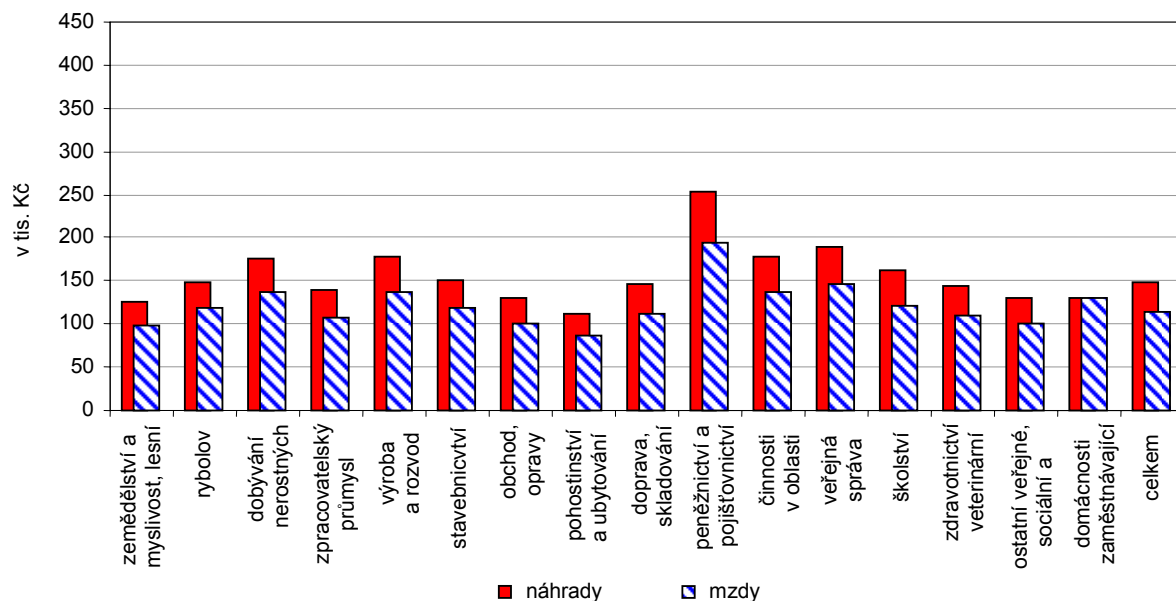
Zdroj: ČSÚ: Národní účty. Přístup z Internetu [08.11.2005]: <<http://dw.czso.cz/pls/rocenka/rocenkavyber.socas>>. Vlastní výpočty a úprava.

Tabulka 15 Průměrná roční tempa růstu jednotkových náhrad, produktivity práce a JNP v odvětví NACE 17 v ČR (1995 - 2004)

NACE 17	jednotkové náhrady	produktivita práce	JNP
zemědělství a myslivost, lesní hospodářství	1,068	1,071	0,997
rybolov	1,064	0,992	1,073
dobývání nerostných surovin	1,085	1,076	1,008
zpracovatelský průmysl	1,084	1,086	0,998
výroba a rozvod elektřiny, plynu a vody	1,094	1,065	1,028
stavebnictví	1,078	1,058	1,019
obchod, opravy motorových vozidel a spotřebního zboží	1,098	1,082	1,015
pohostinství a ubytování	1,056	1,019	1,036
doprava, skladování, pošty a telekomunikace	1,097	1,078	1,017
peněžnictví a pojišťovnictví	1,104	1,069	1,033
činnosti v oblasti nemovitostí, pronajímání movitostí, služby pro podniky, výzkum a vývoj	1,077	1,043	1,033
veřejná správa; obrana; sociální zabezpečení	1,077	1,081	0,996
školství	1,076	1,067	1,008
zdravotnictví, veterinární a sociální činnosti	1,084	1,086	0,998
ostatní veřejné, sociální a osobní služby	1,080	1,062	1,017
domácnosti zaměstnávající personál	0,998	0,998	1,000

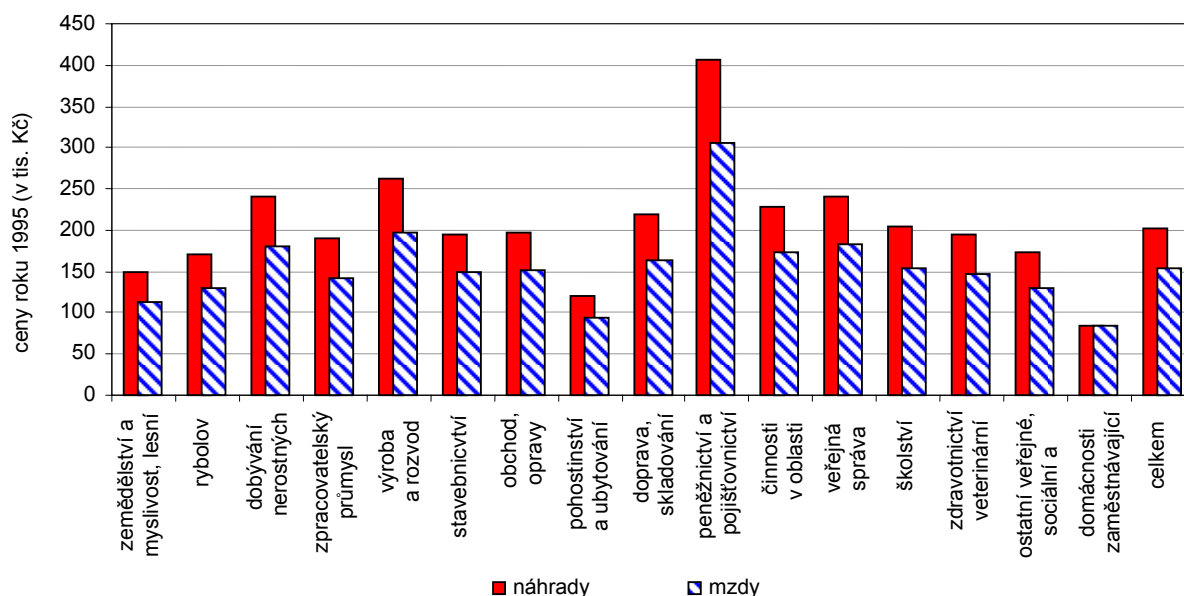
Zdroj: ČSÚ: Národní účty. Přístup z Internetu [08.11.2005]: <<http://dw.czso.cz/pls/rocenka/rocenkavyber.socas>>. Vlastní výpočty a úprava.

O b r á z e k 18 Poměr výše náhrad zaměstnancům a objemu mezd a platů na 1 zaměstnance v ČR v roce 1995



Zdroj: ČSÚ: Národní účty. Přístup z Internetu [08.11.2005]: <<http://dw.czso.cz/pls/rocenka/rocenkavyber.socas>>. Vlastní výpočty a úprava.

O b r á z e k 19 Poměr výše náhrad zaměstnancům a objemu mezd a platů na 1 zaměstnance v ČR v roce 2004 (v cenách roku 1995)



Zdroj: ČSÚ: Národní účty. Přístup z Internetu [08.11.2005]: <<http://dw.czso.cz/pls/rocenka/rocenkavyber.socas>>. Vlastní výpočty a úprava.

T a b u l k a 16 Relace reálných jednotkových náhrad zaměstnancům a průměrných reálných mezd a platů v odvětvích OKEČ v ČR

OKEČ	1995	1996	1997	1998	1999	2000	2001	2002	2003	2004
zemědělství a myslivost, lesní hospodářství	1,288	1,276	1,304	1,280	1,319	1,328	1,319	1,328	1,336	1,314
rybolov	1,258	1,310	1,315	1,324	1,341	1,327	1,323	1,294	1,337	1,331
dobývání nerostných surovin	1,289	1,312	1,312	1,302	1,314	1,328	1,322	1,318	1,324	1,341
zpracovatelský průmysl	1,306	1,302	1,301	1,300	1,306	1,323	1,325	1,321	1,328	1,335
výroba a rozvod elektřiny, plynu a vody	1,289	1,304	1,286	1,311	1,312	1,317	1,317	1,322	1,336	1,339
stavebnictví	1,281	1,279	1,302	1,293	1,315	1,316	1,302	1,315	1,329	1,304
obchod, opravy motorových vozidel a spotřebního zboží	1,299	1,292	1,308	1,337	1,275	1,322	1,313	1,295	1,284	1,317
pohostinství a ubytování	1,298	1,247	1,211	1,249	1,242	1,253	1,252	1,287	1,250	1,277
doprava, skladování, pošty a telekomunikace	1,291	1,304	1,280	1,294	1,301	1,318	1,318	1,323	1,324	1,334
peněžnictví a pojišťovnictví	1,315	1,302	1,295	1,309	1,326	1,319	1,312	1,312	1,298	1,330
činnosti v oblasti nemovitostí, pronajímání movitostí, služby pro podniky, výzkum a vývoj	1,296	1,293	1,309	1,300	1,303	1,320	1,321	1,316	1,320	1,328
veřejná správa; obrana; sociální zabezpečení	1,302	1,312	1,308	1,310	1,318	1,316	1,319	1,314	1,314	1,313
školství	1,335	1,335	1,326	1,329	1,330	1,333	1,333	1,334	1,333	1,339
zdravotnictví, veterinární a sociální činnosti	1,294	1,310	1,298	1,314	1,323	1,323	1,328	1,338	1,346	1,323
ostatní veřejné, sociální a osobní služby	1,308	1,310	1,311	1,303	1,294	1,295	1,293	1,315	1,325	1,320
domácnosti zaměstnávající personál	1,000	1,000	1,000	1,000	1,000	1,000	1,000	1,000	1,000	1,000
celkem	1,300	1,299	1,300	1,304	1,305	1,319	1,318	1,317	1,320	1,325

Pozn.: Náhrady, mzdy a platy jsou v cenách roku 1995.

Zdroj: ČSÚ: Národní účty. Přístup z Internetu [08.11.2005]: <<http://dw.czso.cz/pls/rocenka/rocenkavyber.socas>>. Vlastní výpočty.

T a b u l k a 17 Vývoj podílu hrubé přidané hodnoty (HPH) odvětví (NACE 6) na HDP b.c. v ČR (v %)

odvětví NACE 6	1995	1996	1997	1998	1999	2000	2001	2002	2003
zemědělství (A + B)	4,4	4,3	3,9	3,8	3,5	3,6	3,4	2,8	2,8
průmysl (C + D + E)	28,8	30,9	30,6	28,3	29,4	29,2	27,9	28,9	28,1
stavebnictví (F)	8,5	7,4	7,1	7,7	6,4	6,2	5,9	6,1	6,5
komerční služby (G + H + I)	22,9	21,5	23,3	23,3	23,1	23,1	23,7	23,6	23,9
peněžní služby (J + K)	14,9	14,2	13,8	16,0	15,6	15,6	16,8	16,1	15,2
ostatní služby (L – P)	0,0	0,0	0,0	0,0	0,0	0,0	0,0	0,0	0,0
HPH celkem	93,6	92,8	93,1	92,9	92,3	92,1	92,1	92,4	92,6

Zdroj: ČSÚ: Národní účty. Přístup z Internetu [30.9.2005]: <<http://dw.czso.cz/pls/rocenka/rocenkavyber.socas>>. Vlastní výpočty.

T a b u l k a 18 Indexy změn reálných jednotkových náhrad a průměrných reálných mezd a platů mezi roky 1995 a 2003 v ČR

OKEČ	náhrady 2003 / 1995	mzdy a platy 2003 / 1995
zemědělství a myslivost, lesní hospodářství	1,168	1,126
rybolov	1,150	1,082
dobývání nerostných surovin	1,328	1,293
zpracovatelský průmysl	1,321	1,298
výroba a rozvod elektřiny, plynu a vody	1,506	1,454
stavebnictví	1,268	1,222
obchod, opravy motorových vozidel a spotřebního zboží	1,449	1,465
pohostinství a ubytování	1,052	1,093
doprava, skladování, pošty a telekomunikace	1,475	1,437
peněžnictví a pojišťovnictví	1,570	1,591
činnosti v oblasti nemovitostí, pronajímání movitostí, služby pro podniky, výzkum a vývoj	1,237	1,214
veřejná správa; obrana; sociální zabezpečení	1,258	1,247
školství	1,310	1,311
zdravotnictví, veterinární a sociální činnosti	1,449	1,393
ostatní veřejné, sociální a osobní služby	1,338	1,321
domácnosti zaměstnávající personál	2,053	2,053
celkem	1,341	1,320

Zdroj: ČSÚ: Národní účty. Přístup z Internetu [30.9.2005]: <<http://dw.czso.cz/pls/rocenka/rocenkavyber.socas>>. Vlastní výpočty.

T a b u l k a 19 Podíl náhrad zaměstnancům na celkových nákladech podle odvětví OKEČ v ČR

OKEČ	1995	1996	1997	1998	1999	2000	2001	2002	2003	2004
zemědělství, myslivost, lesnictví	0,240	0,271	0,235	0,243	0,235	0,236	0,236	0,237	0,242	0,247
rybolov, chov ryb, přidružené činnosti	0,215	0,254	0,266	0,254	0,238	0,247	0,252	0,292	0,250	0,242
dobývání nerostných surovin	0,340	0,356	0,328	0,371	0,352	0,328	0,317	0,305	0,286	0,271
zpracovatelský průmysl	0,151	0,159	0,154	0,150	0,155	0,138	0,135	0,140	0,133	0,125
výroba a rozvod elektřiny, plynu a vody	0,082	0,076	0,089	0,092	0,090	0,088	0,088	0,091	0,088	0,087
stavebnictví	0,188	0,181	0,171	0,174	0,156	0,152	0,144	0,137	0,137	0,135
obchod, opravy motor. vozidel a spotř. zboží	0,252	0,273	0,288	0,285	0,286	0,302	0,298	0,277	0,277	0,260
pohostinství a ubytování	0,250	0,291	0,275	0,255	0,245	0,225	0,239	0,271	0,245	0,249
doprava, skladování, pošty a telekomunikace	0,210	0,221	0,223	0,217	0,221	0,193	0,193	0,208	0,195	0,191
peněžnictví a pojišťovnictví	0,251	0,248	0,285	0,297	0,276	0,267	0,271	0,239	0,237	0,247
nemovitosti, služby pro podniky, výzkum, vývoj	0,189	0,171	0,185	0,185	0,186	0,186	0,186	0,186	0,187	0,197
veřejná správa; obrana; sociální zabezpečení	0,533	0,588	0,535	0,503	0,473	0,455	0,483	0,488	0,499	0,528
školství	0,529	0,545	0,561	0,560	0,569	0,561	0,557	0,553	0,570	0,588
zdravotnictví, veterinární a sociální činnosti	0,423	0,424	0,422	0,424	0,432	0,450	0,460	0,475	0,472	0,470
ostatní veřejné, sociální a osobní služby	0,215	0,212	0,222	0,209	0,202	0,186	0,196	0,191	0,206	0,203
celkem	0,209	0,216	0,212	0,207	0,209	0,198	0,196	0,200	0,197	0,192

Pozn.: Celkové náklady vypočteny jako rozdíl produkce v běžných cenách a součtu čistého provozního přebytku a smíšeného důchodu.

Zdroj: ČSÚ: Národní účty. Přístup z Internetu [14.10.2005]: <<http://dw.czso.cz/pls/rocenka/rocenkavyber.socas>>. Vlastní výpočty.

T a b u l k a 20 Podíl součtu čistého provozního přebytku a smíšeného důchodu na celkových nákladech v ČR podle odvětví OKEČ

OKEČ	1995	1996	1997	1998	1999	2000	2001	2002	2003	2004
zemědělství, myslivost, lesnictví	0,169	0,132	0,159	0,182	0,169	0,231	0,269	0,212	0,219	0,300
rybolov, chov ryb, přidružené činnosti	0,203	0,367	0,227	0,173	0,131	0,098	0,100	0,120	0,171	0,135
dobývání nerostných surovin	0,297	0,347	0,131	0,280	0,193	0,075	0,157	0,143	0,109	0,149
zpracovatelský průmysl	0,075	0,101	0,089	0,070	0,094	0,090	0,074	0,078	0,080	0,085
výroba a rozvod elektřiny, plynu a vody	0,234	0,231	0,174	0,151	0,121	0,119	0,122	0,148	0,125	0,131
stavebnictví	0,153	0,146	0,125	0,172	0,128	0,138	0,131	0,151	0,155	0,145
obchod, opravy motor. vozidel a spotř. zboží	0,228	0,123	0,247	0,294	0,285	0,307	0,311	0,233	0,265	0,248
pohostinství a ubytování	0,383	0,289	0,262	0,217	0,261	0,218	0,258	0,200	0,203	0,191
doprava, skladování, pošty a telekomunikace	0,221	0,189	0,151	0,151	0,126	0,107	0,142	0,167	0,177	0,145
peněžnictví a pojišťovnictví	0,208	0,128	0,107	0,395	0,251	0,060	0,153	0,150	0,078	0,133
nemovitosti, služby pro podniky, výzkum, vývoj	0,282	0,270	0,222	0,280	0,281	0,303	0,339	0,241	0,249	0,225
veřejná správa; obrana; sociální zabezpečení	0,000	-0,001	0,000	0,022	0,027	0,008	0,003	-0,008	0,015	0,025
školství	0,025	0,045	0,005	0,008	0,014	0,017	0,016	0,036	0,025	0,024
zdravotnictví, veterinární a sociální činnosti	0,043	0,093	0,085	0,122	0,097	0,129	0,112	0,094	0,085	0,092
ostatní veřejné, sociální a osobní služby	0,139	0,115	0,142	0,134	0,128	0,071	0,070	0,060	0,156	0,145
celkem	0,147	0,141	0,130	0,144	0,142	0,135	0,137	0,128	0,132	0,131

Pozn.: Celkové náklady vypočteny jako rozdíl produkce v běžných cenách a součtu čistého provozního přebytku a smíšeného důchodu.

Zdroj: ČSÚ: Národní účty. Přístup z Internetu [14.10.2005]: <<http://dw.czso.cz/pls/rocenka/rocenkavyber.socas>>. Vlastní výpočty.

T a b u l k a 21 Výše jednotkových nákladů práce v PPS v EU-25, EU-15, EU-12 a v ČR (1995 - 2004)

země	1995	1996	1997	1998	1999	2000	2001	2002	2003	2004
EU-25	0,623	0,618	0,614	0,609	0,609	0,611	0,612	0,610	0,604	0,600
EU-15	0,644	0,638	0,633	0,626	0,627	0,628	0,629	0,627	0,627	0,625
eurozóna	0,656	0,647	0,623	0,609	0,606	0,595	0,599	0,599	0,609	0,604
ČR	0,193	0,212	0,222	0,234	0,233	0,241	0,259	0,292	0,293	0,284

Pozn.: Pro výpočet byl použit HDP v PPS a náhrady v Eurech.

Zdroj: EUROSTAT: NewCronos Database. Přístup z Internetu [11.11.2005]: <<http://epp.eurostat.cec.eu.int/>>. Vlastní výpočty.

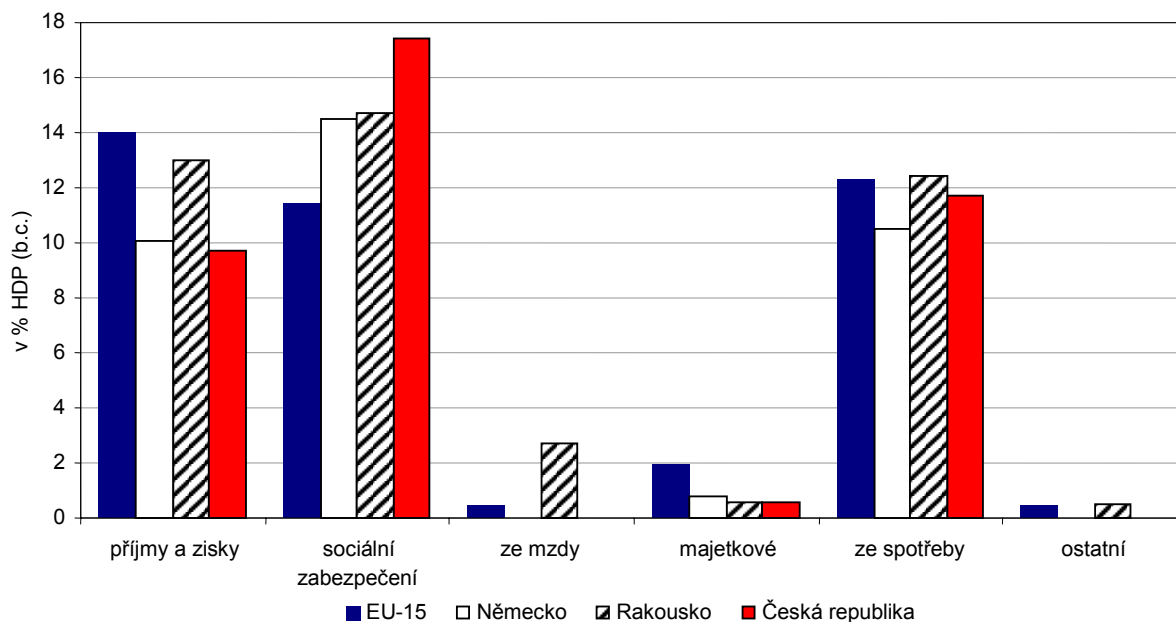
Tabulka 22 Jednotkové náklady práce v PPS v odvětvích (NACE 6) EU-15, Německa, Rakouska a v ČR (1991 - 2004)

	1991	1992	1993	1994	1995	1996	1997	1998	1999	2000	2001	2002	2003	2004	průměrné tempo růstu
zemědělství a myslivost, lesní hospodářství, rybolov															
EU-15	0,725	0,746	0,739	0,694	0,663	0,637	0,63	0,629	0,647	0,629	0,609	0,636	0,633	0,641	0,991
Německo	1,121	1,109	1,249	1,198	1,200	0,997	0,924	0,946	0,938	0,878	0,785	0,909	0,917	0,858	0,980
Rakousko	1,502	1,727	1,991	1,954	2,195	2,282	2,221	2,274	2,316	2,313	2,218	2,313	2,363	2,412	1,037
ČR	-	-	-	-	0,224	0,267	0,244	0,255	0,254	0,245	0,252	0,298	0,311	0,306	1,035
dobývání nerostných surovin, zpracovatelský průmysl, výroba a rozvod elektřiny, plynu a vody															
EU-15	0,692	0,701	0,705	0,688	0,713	0,708	0,699	0,695	0,715	0,704	0,705	0,708	0,715	0,692	1,000
Německo	0,760	0,820	0,904	0,894	0,973	0,928	0,868	0,850	0,851	0,836	0,84	0,829	0,822	0,772	1,001
Rakousko	0,673	0,698	0,761	0,751	0,782	0,734	0,688	0,684	0,652	0,613	0,622	0,615	0,611	0,577	0,988
ČR	-	-	-	-	0,197	0,202	0,223	0,255	0,243	0,247	0,275	0,299	0,291	0,287	1,043
stavebnictví															
EU-15	0,694	0,703	0,724	0,719	0,777	0,774	0,775	0,765	0,748	0,742	0,732	0,727	0,715	0,702	1,001
Německo	0,793	0,789	0,873	0,884	0,978	0,965	0,925	0,922	0,907	0,894	0,898	0,883	0,900	0,876	1,008
Rakousko	0,647	0,673	0,714	0,703	0,771	0,713	0,682	0,660	0,639	0,611	0,620	0,613	0,595	0,583	0,992
ČR	-	-	-	-	0,233	0,255	0,287	0,281	0,295	0,315	0,34	0,352	0,359	0,385	1,058
obchod, opravy motorových vozidel a spotřebního zboží, pohostinství a ubytování, doprava, skladování, pošty a telekomunikace															
EU-15	0,711	0,728	0,733	0,716	0,734	0,728	0,716	0,703	0,713	0,725	0,722	0,719	0,718	0,706	1,000
Německo	0,812	0,878	0,951	0,927	0,993	0,952	0,889	0,854	0,871	0,830	0,826	0,813	0,824	0,782	0,997
Rakousko	0,613	0,631	0,696	0,706	0,786	0,753	0,714	0,716	0,707	0,671	0,671	0,663	0,667	0,653	1,005
ČR	-	-	-	-	0,184	0,228	0,218	0,235	0,236	0,248	0,264	0,300	0,292	0,302	1,056
peněžnictví a pojišťovnictví, činnosti v oblasti nemovitostí, pronajímání movitostí, služby pro podniky, výzkum a vývoj															
EU-15	0,402	0,393	0,383	0,379	0,409	0,406	0,413	0,424	0,434	0,448	0,450	0,444	0,439	0,440	1,007
Německo	0,321	0,339	0,359	0,365	0,398	0,382	0,371	0,386	0,389	0,410	0,412	0,407	0,408	0,401	1,017
Rakousko	0,439	0,439	0,461	0,461	0,477	0,441	0,424	0,424	0,425	0,413	0,415	0,423	0,429	0,421	0,997
ČR	-	-	-	-	0,150	0,170	0,196	0,186	0,199	0,215	0,219	0,262	0,270	0,283	1,073
veřejná správa, obrana, zdravotnictví, veterinární a sociální činnosti, ostatní veřejné, sociální a osobní služby a domácnosti zaměstnávající personál															
EU-15	0,850	0,847	0,843	0,839	0,890	0,893	0,891	0,884	0,882	0,881	0,877	0,876	0,881	0,862	1,001
Německo	0,824	0,845	0,913	0,919	1,003	0,958	0,918	0,910	0,910	0,883	0,883	0,871	0,885	0,864	1,004
Rakousko	0,849	0,858	0,900	0,907	0,983	0,936	0,936	0,933	0,940	0,923	0,923	0,928	0,949	0,943	1,008
ČR	-	-	-	-	0,284	0,301	0,302	0,318	0,323	0,336	0,366	0,410	0,399	0,409	1,041

Pozn.: Pro výpočet byl použit HDP v PPS a náhrady v Eurech.

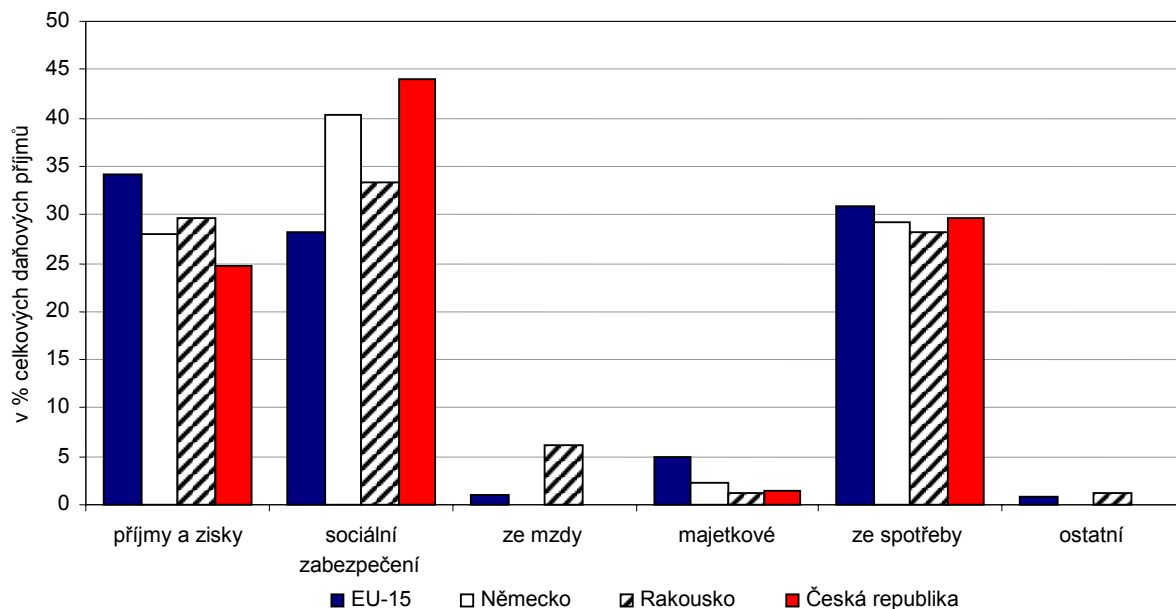
Zdroj: EUROSTAT: NewCronos Database. Přístup z Internetu [11.11.2005]: <<http://epp.eurostat.cec.eu.int/>>. Vlastní výpočty.

Obrázek 20 Struktura daňových výnosů v relaci k HDP (pro rok 2002)



OECD: Revenue Statistics 2004. OECD 2004. Vlastní úprava.

Obrázek 21 Struktura daňových výnosů v relaci k celkovým daňovým příjmům (pro rok 2002)



OECD: Revenue Statistics 2004. OECD 2004. Vlastní úprava.