

**Konvergence ceny práce v ČR
k evropským standardům
a její využití
v letech 2000-2008**
(jednotkové náklady práce a podíl práce na nákladech)

Jan Vlach,
Tomáš Kozelský

VÚPSV, v.v.i., Praha
2010

Publikace byla schválena ediční vědeckou radou ve složení:

doc. Ing. Ladislav Průša, CSc. (VÚPSV, v.v.i. Praha)

Ing. Martin Holub, Ph.D. (VÚPSV, v.v.i. Praha)

Mgr. Miriam Kotrusová, Ph.D. (FSV UK Praha)

Ing. Robert Jahoda, Ph.D. (MU Brno)

Ing. David Prušvic, Ph.D. (MF ČR)

Ing. Jan Mertl, Ph.D. (VŠFS Praha)

Ing. Jan Molek, CSc. (JU České Budějovice)

Vydal Výzkumný ústav práce a sociálních věcí, v.v.i.

Praha 2, Palackého náměstí 4

jako svou 421. publikaci

Vyšlo v roce 2010, 1. Vydání, náklad 220 výtisků, počet stran 82

Tisk: VÚPSV, v.v.i.

Recenze: prof. doc. Mojmír Koš, CSc.

Ing. Miloš Brachtl

ISBN 978-80-7416-080-6

<http://www.vupsv.cz>

Abstrakt

Autoři upozorňují na stěžejní problémy vývoje efektivnosti práce vyjádřené v ukazatelích jednotkových nákladů práce a podílu práce na nákladech po roce 2000 v podmínkách konjunktury a integrace české ekonomiky do jednotného vnitřního evropského trhu. V důsledku cenové a mzdové konvergence postupně slábne konkurenční výhoda levné práce v ČR.

První kapitola shrnuje metodiky výpočtu jednotkových nákladů práce a podílu práce na nákladech. Druhá kapitola vymezuje základní makroekonomický a institucionální rámec pohybu ceny práce a jejich využití v ČR od roku 2000. Třetí kapitola charakterizuje vývoj jednotkových nákladů práce v ČR a v EU. Problematice podílu práce na nákladech a základním souvislostem se věnuje 4. kapitola.

Klíčová slova: jednotkové náklady práce, náhrady zaměstnancům, produktivita práce, podíl práce na nákladech, cenová hladina

Abstract

The authors draw attention to key issues of development of work efficiency, expressed in unit labour cost indicators and labour's share in costs after 2000 in terms of prosperity and integration Czech economy to the Single European Market. As a result of price and wage convergence, the competitive advantage of cheap labour in the CR gradually weakens.

The first chapter summarizes the methodology of calculation of unit labour costs and labour's labour share in costs. The second chapter defines the basic macroeconomic and institutional framework for the movement of labour cost and their use in the CR since 2000. The third chapter describes the development of unit labour costs in the CR and the EU. The issue of labour's share in the costs and basic connections are described in the fourth chapter.

Keywords: Unit labour costs, compensation to employees, labour productivity, the share of labour costs, price level

Obsah

Úvod	7
1. Pojetí jednotkových nákladů práce a podílu práce na nákladech	9
1.1 Definice jednotkových nákladů práce	9
1.2 Jednotkové náklady práce ve výkaznictví významných domácích institucí	13
1.3 Jednotkové náklady práce a podíl práce na nákladech v metodice VÚPSV, v.v.i.	14
1.3.1 Úrovňový ukazatel JNP	14
1.3.2 Podíl práce na nákladech	17
1.3.3 JNP a PPN v paritě kupní síly	18
1.3.4 Metodika analýzy faktorů jednotkových nákladů práce	20
2. Makroekonomický a institucionální rámec vývoje ceny a využití práce v ČR	22
3. Jednotkové náklady práce v ČR a v zemích EU	31
3.1 Komponenty jednotkových nákladů práce	32
3.1.1 Náhrady zaměstnancům	32
3.1.2 Produktivita práce v národní cenové hladině	36
3.1.3 Produktivita v evropské cenové hladině.....	39
3.2 Jednotkové náklady práce v národní cenové hladině	45
3.3 Jednotkové náklady práce v evropské cenové hladině	49
3.4 Faktory jednotkových nákladů práce v ČR	55
4. Podíl práce na nákladech v letech 2000-2008	60
4.1 Podíl práce na nákladech v ČR a v EU	60
4.2 Zdanění práce a celkové náklady českých podniků.....	69
5. Shrnutí	77
Literatura	80

Úvod

Objem nákladů práce a produktivita zásadně ovlivňují tržní a výnosové postavení jednotlivých podnikatelských subjektů, uvozují podnikatelské aktivity, podnikatelské klima a možnosti substituce kapitálu a práce. Náklady na práci jsou v jednotlivých státech základnou národních výrobních a celkových reprodukčních nákladů a svou vahou a specifickým postavením v sociálně-ekonomických vztazích v podstatné míře rozhodují o konkurenční pozici na světových trzích. Komparativní pozice nákladů na práci, cena práce a produktivita se významně promítají v aktivitě investorů v regionu. Úroveň, vývoj a mezinárodní relace nákladů práce a jejich porovnání s produktivitou poskytují informace o stavu a změnách (pohybu) nákladové a konkurenční pozice jednotlivých podniků a národních ekonomik. Význam těchto informací vzrůstá při tvorbě a realizaci podnikatelských strategií na jednotném vnitřním trhu EU a na světových trzích.

V této souvislosti analytici operují s pojmem jednotkových, popř. jednicových nákladů práce (dále jen „JNP“). Přes obecně přijatou definici podílu průměrných nákladů práce na průměrný produkt na osobu interpretace naráží na metodologické rozdíly. Důvodem jsou teoretické přístupy jednotlivých ekonomických názorů, vyhodnocované charakteristiky (v mnoha případech určené jejich dostupností) a účel analýzy.

Ukazatel JNP se řadí mezi stěžejní makroekonomické ukazatele. Ve smyslu zaměstnanosti a ceny práce jsou JNP kompozitním vyjádřením nákladových tlaků v dané ekonomice plynoucích z pracovní síly. JNP se řadí mezi hlavní indikátory konkurenceschopnosti ekonomiky a sledují je centrální banky za účelem predikce míry inflace (nákladový faktor inflace).

Vedle efektivnosti práce ve vztahu k výstupům si studie všímá i postavení práce v rámci vstupů. Pro vyjádření vztahu práce a nákladů si autoři vytvořili ukazatel „podíl práce na nákladech“ (dále jen „PPN“). Jeho konstrukce je metodicky srovnatelná s výpočtem JNP a také datový zdroj je shodný. PPN umožňuje měřit pružnost nákladů, resp. zisku na změny ve zdanění práce. Komplex obou ukazatelů vyjadřuje efektivnost a podmínky využití práce.

Studie se věnuje charakteristice jednotlivých přístupů a definic JNP. Odůvodňuje použití metody komparace úrovněvého ukazatele jednotkových nákladů práce. Na základě mezinárodního srovnání se pokouší v oblasti efektivnosti práce charakterizovat postavení českých podniků v rámci EU v této dekádě, v období konjunktury a před začátkem celosvětové recese. Harmonizovaná mezinárodně srovnatelná data národních účtů jednotlivých zemí jsou k dispozici až s dvouletým zpožděním. V současnosti tak není možné analyzovat nové „krizové“ proporce a vztahy.

Autoři operují s poznatky získanými v rámci dlouhodobého projektu Výzkumného ústav práce, v.v.i. (dále jen „VÚPSV“) pod názvem Postavení úplných nákladů práce v reprodukci ekonomických a sociálních vztahů v ČR ze studie Náklady práce v ČR a v EU po roce 2003, kterou zpracoval VÚPSV, v.v.i. pro Svaz průmyslu a dopravy ČR v rámci projektu „Posilování sociálního dialogu s důrazem na modernizaci institucí, rozvoj lidských zdrojů a rozvoj kvality služeb sociálních partnerů“, který byl spolufinancován z Evropského sociálního fondu prostřednictvím Operačního programu „Lidské zdroje a zaměstnanost“ a státního rozpočtu ČR.

Předkládaná studie se týká období let 2000-2008, v případě dostupných údajů roku 2009 a navazuje na studii z roku 2004 Náklady práce¹, která se týkala období let 2000-2003 a kterou VÚPSV ve spolupráci s odborníky ze Svazu průmyslu a dopravy a ČMKOS zpracoval pro Úřad vlády a která byla předmětem jednání sociálních partnerů na různých úrovních až po 52. zasedání Rady hospodářské a sociální dohody v dubnu 2005. Tripartita doporučila věnovat sledování nákladů práce v ČR v komparaci s ostatními zeměmi EU soustavnou pozornost.

Hospodářská krize otevírá v nové kvalitativní úrovni otázku konkurenceschopnosti podniků a národních ekonomik v závislosti na ceně práce. Náklady na práci a jejich efektivnost, při objektivizaci hodnotových a tím i cenových relací, budou jedním z uzlových bodů alokace kapitálu v procesu hledání východisek ze současné celosvětové ekonomické krize.

¹ Baštýř, I., Prušvic, D., Vlach, J. Náklady práce. Praha: VÚPSV, 2004, dostupné na <http://praha.vupsv.cz/>

1. Pojetí jednotkových nákladů práce a podílu práce na nákladech

1.1 Definice jednotkových nákladů práce

Jednotkové náklady práce (v zahraničním odborném tisku Unit Labour Costs) se obecně definují jako podíl nákladů práce na jednotku produkce². Konkrétní definice renomovaných mezinárodních a zahraničních institucí, které přihlížejí k účelu sledování a disponibilním datům, podává následující přehled.

Wiener Institut für Internationale Wirtschaftsvergleiche (WIIW)

Jednotkové náklady práce jsou definovány jako náklady práce na jednotku výstupu. Jako poměr dvou veličin jsou tak ovlivněny každou z obou komponent. Náklady práce v ideálním případě (dostupnost dat) pokrývají všechny náklady spojené s výrobním faktorem práce, což znamená hrubé mzdy a platy (včetně daní) zaměstnanců plus všechny nepřímé náklady práce nesené zaměstnavateli, jako jsou povinné příspěvky na sociální zabezpečení.

Zdroj: HAVLIK, P. *Unit Labour Costs in the New EU Member States*. Vienna, WIIW 2005, January, *Statistical Reports*, No. 1, s. 3

Uvedenou definici podrobněji formalizoval Peter Havlik z Vídeňského institutu pro mezinárodní ekonomické studie v časopise *Statistika* č. 4/2005³

$$ULC = LC/LP = LC / (OUT / EMP),$$

kde:

ULC jednotkové náklady práce (unit labour costs)

LC náklady práce (labour costs) na zaměstnanou osobu

LP produktivita práce (labour productivity) na zaměstnanou osobu

OUT výstup (output)

EMP zaměstnaná osoba (employed person)

Změny jednotkových nákladů práce lze rozložit vztahem

$$\Delta ULC = \Delta LC - \Delta LP = \Delta LC - \Delta OUT + \Delta EMP$$

² blíže Hinze, J., Brück, C., Danckwerts, R. F., Wohlers, E. *Aussagefähigkeit internationaler Arbeitskostenvergleiche. Methodische Grundlagen, empirische Ergebnisse und wirtschaftspolitische Schlußfolgerungen*. HWWA Studies No. 42, Hamburg Institute of International Economics (HWWA), Hamburg, 1998

³ Havlik P. *Unit labour costs in the new EU member states*, *Statistika* č. 4/2005, ISSN 0322-788x s. 288

Institut der deutschen Wirtschaft, Köln

Očištěné jednotkové mzdové náklady práce⁴ (JMN_b) se rovnají podílu nákladů práce (NP) na jednotku (AVz) na zaměstnance nebo na hodinu práce zaměstnance na HDP na jednotku (AVp) na pracovníka nebo na odpracovanou hodinu pracovníka.

$$JMN_b = \frac{\frac{NP}{AVz}}{\frac{HDP}{AVp}}$$

Tato metoda eliminuje změny ve struktuře zaměstnanosti, resp. fluktuaci mezi zaměstnanci a sebezaměstnanými. Předpokládá, že produktivita zaměstnanců je stejně vysoká jako produktivita sebezaměstnaných.

Vedle uvedeného ukazatele IDW pracuje s jednotkovými mzdovými náklady (JMN) jako podíl objemu mezd (M) na HDP nebo v případě dílčích sektorů na hrubé přidané hodnotě. Vyjadřuje je jako nominální a po přepočtu cenovým indexem (p) jako reálné, přičemž platí:

$$JMN_{nom} = JMN_{real} * p = \frac{M}{HDP_{nom}} * p = \frac{M}{HDP_{real}}$$

Zdroj: IDW: Produktivität und Lohnstückkosten im internationalen Vergleich. Berlin, IW-trends 3/2004

Key Indicators of the Labour Market (projekt KILM), Klíčové ukazatele trhu práce

Databáze KILM, v rámci projektu nizozemské univerzity v Groningenu, obsahují srovnání ekonomických dat a metodik za 31 zemí a za průmyslová odvětví 23 států. Databázi využívají OECD, ILO i Eurostat.

Jednotkové náklady práce jsou nominální náhrada zaměstnanci dělená reálnou přidanou hodnotou. Náhrady zaměstnancům tvoří mzdy a další náklady placené zaměstnavatelem a náklady práce sebezaměstnaných (OSVČ), u kterých se předpokládá rovnost s náklady práce zaměstnanců. Zdrojem dat jsou řady v USD (po přepočtu směnným kurzem) založené od roku 1990. Produktivita je měřena v USD pomocí směnného kurzu a relativních cen ve vyjádření parity kupní síly (purchasing power parity - PPP). Databáze čerpá údaje z národních účtů sledovaných zemí.

Jednotkové náklady práce pro mezinárodní srovnání se vyjadřují jako:

$$ULC^{x(v)} = \frac{LCH^{x(x)} / ER^{xv}}{OH^{x(x)} / PPP^{xv}}$$

kde:

ULC jednotkové náklady práce - unit labour cost (ULC)
 LCH náklady práce na hodinu (hodinová náhrada)

⁴ Die bereinigten Lohnstückkosten

ER	směnný kurz národní měny k USD
OH	hodnota hodinového výstupu
U	USD
x	srovnávaná země

Zdroj: Bart van Ark, Erik Monnikhof: *Productivity and unit labour cost comparisons: a database*, International Labour Office, Ženeva 2000, ISBN 92-2-112176-3, s 3. - 5
ILO/KILM: *Key Indicators of the Labour Market*, KILM Indicators 1-20, dostupné na <http://www.ilo.org/public/english/employment/strat/kilm/index.htm>, květen 2009

OECD

V nejjednodušším vyjádření jsou jednotkové náklady práce definované jako poměr nominálních náhrad zaměstnancům v běžných cenách a výstupu, přidané hodnotě nebo hrubé produkce ve stálých cenách. Při promítnutí jednotky pracovní - počtu hodin se jednotkové náklady práce interpretují jako podíl náhrad za hodinu a hodinové produktivity:

$$ULC = (C/H)/(Q/H)$$

kde:

ULC	jednotkové náklady práce
C	náhrady zaměstnancům
Q	výstup
H	hodina

Srovnání jednotkových nákladů práce mezi zeměmi se řídí vztahem

ULC země A = hodinové náklady práce země A / směnným kurzem mezi zeměmi A a B = hodinový výstup v zemi A / PPP mezi zeměmi A a B,
kde:

ULC	jednotkové náklady práce
PPP	parita kupní síly (purchasing power parity)

Potřebné údaje poskytují národní účty. Předpokládá se rovnost pracovních důchodů zaměstnanců a sebezaměstnaných.

Zdroj: *MEI Comparative Methodological Analysis, Supplement 3, Wage Related Statistics*, OECD 2003

European Central Bank

Jednotkové náklady práce jsou mírou celkových nákladů práce na jednotku výstupu počítanou pro Eurozónu jako poměr celkových kompenzací zaměstnancům na hrubém domácím produktu ve stálých cenách.

Zdroj: ECB: *Monthly Bulletin*. ECB 2004, č. 9. Přístup z Internetu: září 2005:
<http://www.ecb.int/pub/pdf/mobu/mb200409en.pdf>.

Eurostat

Eurostat definuje jednotkové náklady práce jako přírůstkovou veličinu:

„Jednotkové náklady práce - procento růstu poměru: náhrady na zaměstnance v běžných cenách ku HDP na pracovníka v běžných cenách“.

1. Pojetí jednotkových nákladů práce a podílu práce na nákladech

Zdroj: EUROSTAT: Unit labour cost growth, přístup z Internetu [6.5.2005]:

http://europa.eu.int/comm/eurostat/newcronos/reference/display.do?screen=detailref&language=en&product=EU_MAIN_TREE&root=EU_MAIN_TREE/economy/main/strind/ecobac/eb050

„...porovnávající náhrady na zaměstnance a produktivitu (hrubý domácí produkt na pracovníka) k vyjádření toho, jak jsou náhrady na zaměstnance spjaty s produktivitou jejich práce. Je to vztah mezi tím, kolik každý pracovník dostane zapláceno a částkou, kterou každý pracovník vyprodukuje svojí prací.“

Zdroj: EUROSTAT: Real unit labour cost growth, přístup z internetu [6.5.2005]:

http://epp.eurostat.ec.eu.int/portal/page?_pageid=1996,39140985&_dad=portal&_schema=PORTAL&_

Evropská komise, Directorate - General for Employment

S odvoláním na projekt EU KLEMS⁵ ředitelství pro zaměstnanost pracuje s podílem pracovních příjmů (labour income share). Propočít ukazuje předpokládá stejný pracovní příjem sebezaměstnaných a zaměstnanců, objem náhrad zaměstnancům převádí na celkový počet zaměstnaných. Algoritmus výpočtu podílu pracovních příjmů:

$$\frac{\frac{NZ}{zam} * prac}{HDP_{tc}} * 100,$$

kde:

NZ náhrady zaměstnancům
zam počet zaměstnanců
prac celková zaměstnanost (počet pracovníků)
HDP_{tc} HDP v tržních cenách

Ze vzorce je patrné, že výsledek je stejný jako při výpočtu absolutních hodnot jednotkových nákladů práce.

Zdroj: Directorate - General for Employment, Social Affairs and Equal Opportunities: *Employment in Europe 2007*, European Commission. Luxembourg 2007. ISBN 978-92-79-06669-6

Aplikace definic JNP v praxi se mezi jednotlivými institucemi liší, zejména co se týče náplně celkových náhrad zaměstnancům (hodinové, měsíční, roční náhrady) nebo zahrnutím jen zaměstnanců do produktivity práce namísto pracovníků, či vyjádřením HDP ve stálých nebo běžných cenách. Pro mezinárodní srovnání je vhodné použít HDP v paritě kupní síly (PPP). Lze se setkat i s vyjádřením produktivity práce jako podílu hrubé přidané hodnoty na počtu pracovníků. Tento přístup se však používá např. za odvětví.

V praxi významných mezinárodních institucí, ale i u domácích národních statistických úřadů, se setkáváme s vyjádřením JNP ve formě indexů, v literatuře často nazývaných „konjunkturálními ukazateli“⁶, čili jen ve formě temp růstu/poklesu

⁵ www.euklems.net

⁶ Konjunkturální ukazatele postihují změny ekonomických proporcí a umožňují kvantifikovat vliv dílčích faktorů. Necharakterizují však relace mezi jednotlivými subjekty, v našem případě mezi národními ekonomikami. Výhodou konjunkturálních ukazatelů je oproti absolutním hodnotám rychlost jejich sestavení.

dané veličiny, nikoliv s jejich absolutními hodnotami. Kupříkladu Evropská centrální banka (ECB) ve svých měsíčních bulletinech prezentuje ukazatel nazvaný jednotkové náklady práce (ULC = unit labour costs) právě v přírůstkové formě, statistický úřad Evropské komise Eurostat publikuje tempo růstu JNP (ULCG = unit labour cost growth), podobně jako DG ECFIN⁷ v databázi AMECO, eventuálně ALCDO. Obdobně v ČR postupuje ČSÚ nebo Ministerstvo financí. Podle analytiků je uvedený postup časově méně náročný a pro vyjádření nákladových, resp. případných inflačních tlaků a změny konkurenceschopnosti je postačující.

1.2 Jednotkové náklady práce ve výkaznictví významných domácích institucí

Český statistický úřad

Český statistický úřad sleduje jako konjunkturální ukazatel jednotkové pracovní náklady, které představují "poměr indexu náhrad zaměstnancům a smíšeného důchodu domácností na 1 pracovníka a indexu souhrnné produktivity práce"⁸.

Takto sestrojený ukazatel by mohl mít vyšší vypovídací schopnost pouze za podmínky, že by kategorie smíšený důchod obsahovala rovněž příspěvky na sociální a zdravotní pojištění placené osobou samostatně výdělečně činnou. Sporným se jeví i zahrnutí celého smíšeného důchodu do propočtu. Výzkum VÚPSV potvrdil správnost konstrukce právních předpisů pro sociální a zdravotní pojištění. Pro osobní spotřebu („podnikatelská mzda“) osoby samostatně výdělečně činné v dlouhodobém časovém horizontu využívají zhruba 1/2 rozdílu tržeb a nákladů, zbytek alokují do udržení a rozvoje podnikání⁹.

Ministerstvo financí

V makroekonomických predikcích pracuje Ministerstvo financí s jednotkovými náklady práce, kterými rozumí „Podíl indexů nominálních náhrad na 1 zaměstnance a reálné produktivity práce“¹⁰. Současně sleduje podíl náhrad zaměstnancům na HDP.

Výzkumný ústav práce a sociálních věcí

⁷ DG ECFIN = European Commission's Directorate General for Economic and Financial Affairs.

⁸ ČSÚ: Statistická ročenka 2008, ČSÚ 2008. Kód 10n1-08, tabulka 1-1, Vybrané ukazatele národního hospodářství.

⁹ „Podnikatelskou mzdou“ se rozumí část smíšeného důchodu, kterou OSVČ užije na osobní spotřebu. Právní předpisy o sociálním pojištění předpokládají, že sebezaměstnaný 50 % smíšeného důchodu alokuje na další rozvoj podnikání a 50 % na osobní spotřebu. Analýza příjmů a výdajů domácností sebezaměstnaných tuto proporcii v dlouhodobém časovém horizontu potvrdila a současně ukázala, že průměrná „podnikatelská mzda“ odpovídá výdělku zaměstnance, resp. její vyšší hodnotu v nákladech práce eliminuje nízký rozsah dobrovolně placeného nemocenského pojištění na straně sebezaměstnaných. Blíže Baštýř, I. *Příjmy osob samostatně výdělečně činných*. In: Průša, L. a kol. Sociálně-ekonomické postavení osob samostatně výdělečně činných ve společnosti. Praha: VÚPSV, 2006, ISBN 80-87007-33-6, s. 110 - 138, dostupné na http://www.vupsv.cz/index.php?p=publikace_proj&projekt=124&search=no&site=default

¹⁰ zdroj: MF ČR: Makroekonomická predikce České republiky. Leden 2010, s. 35. Dostupné na: <http://www.mfcr.cz/cps/rde/xchg/mfcr/xsl/makro-pre.html>

Od roku 2004 Výzkumný ústav práce a sociálních věcí, v.v.i. pracuje s jednotkovými náklady, které definuje jako podíl průměrné ceny práce vyjádřené náhradami zaměstnancům na zaměstnance a HDP na jednoho pracovníka v běžných cenách v místě realizace vyrobeného zboží a služeb. Zvolený postup předpokládá, že cena práce a produktivita je stejná pro zaměstnance a pro sebezaměstnaného.¹¹ Propočty provádí na bázi úrovněvého ukazatele v národní cenové hladině a v cenové hladině EU. Podklady přebírá ze systému národních účtů. Zvolená metodika umožňuje mezinárodní srovnání na základě srovnatelných dat Eurostatu a OECD.

1.3 Jednotkové náklady práce a podíl práce na nákladech v metodice VÚPSV, v.v.i.

Metodiku a algoritmus sledování JNP definovala studie Náklady práce, kterou VÚPSV v roce 2004 zpracoval na objednávku Úřadu vlády pro Radu hospodářské a sociální dohody.¹² Přesnější specifikaci a formalizaci obsahuje monografie VÚPSV pod názvem Jednotkové náklady práce - analýza vývoje a úrovně¹³. Možnosti konkrétní aplikace podle cenových hladin, které VÚPSV využívá doposud, byla předmětem publikace Monitoring nákladů práce (návrh, pilotní ověření).¹⁴

Odborná literatura a ani nadnárodní instituce charakteristiky toho typu podílu práce na nákladech systematicky nesledují. Řešitelé zpracovali metodiku, která vychází z údajů národního účetnictví a jejíž výstupy jsou v rámci zemí EU srovnatelné.

1.3.1 Úrovněvý ukazatel JNP

Na úrovni národního hospodářství se užívá vyjádření, kdy JNP definujeme jako podíl jednotkových náhrad zaměstnancům (tj. podíl celkového objemu náhrad na jednoho zaměstnance, kde náhradami rozumíme položku z národních účtů, jenž se skládá z mezd, platů a čistých daní, včetně odvodů do systému sociálního zabezpečení zaměstnavatelem¹⁵) na všeobecné produktivitě práce (tj. na podílu hrubého domácího

¹¹ Ve skutečnosti se produktivita práce zaměstnanců a sebezaměstnaných liší. Produktivita práce podniků sebezaměstnaných dosahuje zhruba 60% úrovně korporací. Vyšší úrovni brání zejména nízká kapitálová vybavenost, vysoký objem manuální nekvalifikované nebo nízkokvalifikované práce v nižších cenových úrovních a orientace na osobní spotřebu, která je limitována nízkou příjmovou hladinou v ČR. V případech, kdy firmy sebezaměstnaných vystupují jako subdodavatelé (většinou ve zpracovatelském průmyslu a ve stavebnictví), jde o činnosti, které jsou pro větší podniky nerentabilní a vykazují nižší produktivitu. Podle propočtů VÚPSV jsou s ohledem na specifika jednotlivých zemí značné rozdíly. Blíže Průša, L., Baštýř, I., Brachtl, M., Vlach, J. Sociálně-ekonomické postavení osob samostatně výdělečně činných v české společnosti. Praha: VÚPSV, v.v.i., 2008, ISBN 978-80-7416-011-0, s. 52

¹² Baštýř, I., Prušvic, D., Vlach, J. Náklady práce. Praha: VÚPSV, 2004, s. 12 - 16

¹³ Prušvic, D., Vlach, J. Jednotkové náklady práce - analýza vývoje a úrovně. Praha: VÚPSV, 2006, ISBN 80-87007-11-5, s. 7

¹⁴ Kozelský, T., Prušvic, D., Vlach, J.: Monitoring nákladů práce (návrh, pilotní ověření). Praha: VÚPSV, 2005, ISBN 80-87007-16-6, s. 14 - 16

¹⁵ Náhrady zaměstnancům - v hotovosti i naturální, zahrnují mzdy a platy a sociální příspěvky placené zaměstnavateli:

- mzdy a platy - důchody za práce konané podle pracovněprávních a jiných zvláštních předpisů. Obsahují mzdy a platy za vykonanou práci pro zaměstnavatele, platy společníků firmy nebo členů družstev, dále platy a uniformy vojáků z povolání; zahrnují se i příspěvky věnované zaměstnancům

produktu k celkovému počtu pracovníků). Tento ukazatel podává informaci o tom, jaká výše „obligatorních“ nákladů na zaměstnance připadá na jednotku vytvořeného produktu. Ukazuje vztah mezi tím, kolik je na zaměstnance vynaloženo finančních prostředků, a tím, co vyprodukuje svojí prací.

Formalizace JNP:

$$JNP = \frac{\frac{NZ}{prac}}{\frac{zam}{HDP}} * 100,$$

kde:

<i>JNP</i>	jednotkové náklady práce
<i>NZ</i>	objem náhrad zaměstnancům v běžných cenách z národních účtů
<i>zam</i>	průměrný počet zaměstnanců v daném období z národních účtů
<i>HDP</i>	hrubý domácí produkt v běžných cenách
<i>prac</i>	průměrný počet pracovníků za dané období z národních účtů

V souladu s praxí zahraničních institucí VÚPSV při propočtu JNP nevyužívá náklady práce (labour costs), resp. úplné náklady práce a údaje o zaměstnanosti sledované statistikou práce. Náhrady zaměstnancům a údaje o zaměstnanosti z národního účetnictví jsou metodicky srovnatelné s propočty úrovně HDP a standardu kupní síly. Oproti úplným nákladům práce náhrady zaměstnancům neobsahují zejména personální náklady, daně a dotace související s politikou zaměstnanosti. Využití systému národních účtů na druhé straně umožňuje zahrnutí nákladů práce a počtu pracovníků u ekonomických subjektů, na které se běžné statistické zjišťování nevztahuje (např. šedá ekonomika).

Produktivitou se rozumí podíl HDP na jednoho pracovníka. V rámci národní ekonomiky propočet předpokládá stejnou produktivitu u zaměstnanců a u sebezaměstnaných (ve skutečnosti osoby samostatně výdělečně činné v ČR vykazují zhruba poloviční produktivitu práce).¹⁶ Také cena práce sebezaměstnaného je díky přátelskému daňovému prostředí v ČR nižší. V běžné praxi se však ekonomické charakteristiky za korporace a za sebezaměstnané odděleně nesledují, a to ani v zahraničí. Podle odhadů se však relace v produktivitě práce sebezaměstnaných a

na dopravu do práce a z práce, na stravování, na jejich kulturní nebo sportovní vyžití a jiné. Uvádějí se před odpočtem daně z příjmu, zákonných (povinných) příspěvků na sociální a zdravotní pojištění, případně jiných srážek;

- sociální příspěvky placené zaměstnavateli za jejich zaměstnance na všeobecné sociální a zdravotní pojištění (tj. z objemu základních mezd na sociální pojištění, vč. fondu nezaměstnanosti a na zdravotní pojištění), na penzijní a zdravotní připojištění a přímé sociální podpory od zaměstnavatelů (nenávratné výpomoci hrazené např. ze sociálního fondu).

blíže: Statistická ročenka České republiky 2008, Národní účty, ČSÚ, Praha 2008, dostupné na <http://www.czso.cz/csu/2008edicniplan.nsf/kapitola/10n1-08-2008-0500>

¹⁶ blíže Průša, L., Baštýř, I., Brachtl, M., Vlach, J. Sociálně ekonomické postavení osob samostatně výdělečně činných v české společnosti. Praha: VÚPSV, 2008, ISBN 978-80-7416-011-0, s. 49 - 52

1. Pojetí jednotkových nákladů práce a podílu práce na nákladech

zaměstnanců v jednotlivých zemích EU výrazně liší¹⁷ v závislosti na struktuře národních ekonomik¹⁸ a zaměstnanosti.¹⁹

Samotná produktivita vyjadřuje souběžné působení různých faktorů. Ekonomická teorie za nejdůležitější považuje práci a kapitál. Patří sem však i další činitele, jako např. podnikatelská aktivita a efektivnost řízení. Pohyb produktivity závisí na vývoji objemu práce a jejího vybavení dlouhodobým majetkem (stroji, budovami, know-how).

Dynamiku produktivity lze potom vyjádřit²⁰:

$$TFP = I_Y * I_K^{-a_{Lt}} * I_L^{-a_{Kt}} = \frac{Y_1}{Y_0} \left(\frac{K_1}{K_0} \right)^{-a_{Lt}} \left(\frac{L_1}{L_0} \right)^{-a_{Kt}},$$

kdy:

$$a_{Lt} + a_{Kt} = 1,$$

kde:

- TFP* „total factor productivity index“, index produktivity všech faktorů
Y produkt
K kapitál
L práce
I_Y index reálného produktu (přidané hodnoty) ve stálých cenách
I_K index reálné hrubé zásoby dlouhodobého majetku (kapitálu)
I_L index počtu odpracovaných hodin, resp. průměrného počtu pracovníků
a_{Lt} aritmetický průměr z podílu náhrad zaměstnancům na přidané hodnotě v základním a běžném období
a_{Kt} aritmetický průměr z podílu hrubého provozního přebytku na hrubé přidané hodnotě v základním a běžném období.

Zavěšení ceny práce na produktivitě není z tohoto pohledu jednoznačné, je pouze orientační. Při vyšším vybavení práce kapitálem mohou růst náhrady zaměstnancům pomaleji než produktivita, JNP tak mohou klesat. Proti tomuto trendu však působí rostoucí potřeba kvalifikované, a tím i dražší práce. Z tohoto pohledu také analytici odůvodňují vysoké JNP ve vyspělých ekonomikách.

Dalším možným přístupem je analýza faktorů souhrnné produktivity, tj. práce a kapitálu. Tempo růstu reálného HDP se rovná součtu vážených temp růstu práce a fixního kapitálu a tempa růstu produktivity těchto faktorů. Váhami jsou důchodové podíly obou faktorů na HDP. Příspěvek zaměstnanosti představuje důchodový podíl

¹⁷ Např. produktivita práce sebezaměstnaných dosahuje v Estonsku zhruba 50% úrovně zaměstnanců, ve Francii 70%, v Itálii 55%, v Lotyšsku 40%, v Maďarsku 80%, v Polsku 90%, ve Finsku 30%, propočty VÚPSV.

¹⁸ Např. podíl sektoru sebezaměstnaných na HDP představuje v ČR zhruba 12%, v Estonsku 4%, ve Francii 7%, v Itálii 15%, v Lotyšsku 10%, v Maďarsku 10%, v Polsku 23%, ve Finsku 4%, propočty VÚPSV.

¹⁹ Pro makroekonomické mezinárodní srovnání se proto používají pouze údaje za korporace (např. IDW) nebo se předpokládá stejná produktivita a cena práce v korporacích a v podnicích sebezaměstnaných (např. WIIW, Evropská komise).

²⁰ viz Jílek, J. a Vojta, M. Vypovídací vlastnosti změn jednotkových pracovních nákladů a souvisejících ukazatelů, *Statistika* 2001, č. 4, ISSN 0322-788x, s. 178 - 189

práce násobený růstem zaměstnanosti a příspěvek kapitálu se rovná jeho důchodovému podílu zvýšenému o tempo jeho růstu.²¹

Problémy s vyjádřením vlivu jednotlivých činitelů v praxi, resp. s dostupností potřebných údajů, vedou k používání ukazatele produktivity všech faktorů tj. k multiproduktivitě, souhrnné produktivitě. Následující text pracuje s pojmem produktivita jako souhrnem všech činitelů.

1.3.2 Podíl práce na nákladech

Dílčí orientaci o postavení a váze faktoru práce může poskytnout propočtení podílu práce na celkových nákladech. Jeho význam vystupuje zejména v ekonomikách, které tradičně vykazují nízkou cenu práce, jako např. Česká republika. Odborná literatura a ani nadnárodní instituce charakteristiky tohoto typu nesledují. Řešitelé zpracovali metodiku, která vychází z údajů národního účetnictví a jejíž výstupy jsou v rámci zemí EU srovnatelné.

Na úrovni národního hospodářství lze použít vyjádření, kdy podíl práce na nákladech (dále jen „PPN“) definujeme jako podíl náhrad zaměstnancům na nákladech v běžných cenách. Náklady lze vyjádřit jako součet mezispotřeby, náhrad zaměstnancům a odpisů (spotřeby fixního kapitálu). Uvedený algoritmus však nezahrnuje vliv struktury zaměstnanosti v členění na zaměstnance a sebezaměstnané. Zejména v komerčních odvětvích terciéru, s vysokým podílem osob samostatně výdělečně činných, jsou výsledky přibližné. Pouze orientační je také mezinárodní srovnání, kdy jednotlivé země vykazují různé podíly sebezaměstnaných na zaměstnanosti vč. výrazných rozdílů v odvětvové struktuře.

Mezispotřebu sledují národní účty. Lze ji definovat jako hodnotu zboží a služeb, které jsou během pracovního procesu spotřebovány²². Zjednodušeně se mezispotřeba rovná rozdílu mezi produkcí a přidanou hodnotou.

Odpisy, jako součást nákladů, sleduje běžná statistika národních účtů ve formě ukazatele spotřeby fixního kapitálu. Jejich výši lze získat i jako rozdíl hrubého a čistého provozního přebytku.

Obdobně jako výpočet JNP propočtení PPN předpokládá stejnou produktivitu práce u zaměstnanců a u sebezaměstnaných, algoritmus vychází z předpokladu rovnosti průměrné náhrady zaměstnanci a „podnikatelské mzdy“ plus zákonného sociálního a zdravotního pojištění sebezaměstnaného. Podíl práce na nákladech za těchto podmínek vystihuje strukturu vstupů, bez ohledu na strukturu zaměstnanosti.

²¹ blíže Spěváček, V. a Hájek, M. Česká ekonomika v roce 2009. *Scientia et Societas*, 2010, č. 2, NEWTON Books, a.s., ISSN 1801- 7118, s. 66

²² „Mezispotřeba“ (P. 2) představuje hodnotu výrobků (jiných než fixních aktiv) a služeb, spotřebovaných během sledovaného období jako vstupy výrobního procesu (tržních i netržních výrobců). Výrobky a služby mohou být ve výrobním procesu spotřebovány nebo přeměněny. Do hodnoty mezispotřeby vstupují výrobky a služby použité pro hlavní, vedlejší nebo pomocnou činnost (např. marketing nebo účetnictví).

Za mezispotřebu se považují výdaje za materiál, palivo, energii, předměty dlouhodobé spotřeby, jejichž cena nepřevyšuje 500 ECU (v cenách roku 1995), výdaje na běžnou, pravidelnou údržbu fixních aktiv používaných ve výrobě, na zbraně pro armádu určené k ničení a na zařízení k jejich dopravě, náklady na používání fixních aktiv (operativní leasing s výjimkou finančního), poplatky za užívání nehmotných nevyrobených aktiv (např. za patenty, ale s výjimkou nákupu takovýchto vlastnických práv) a další.“. Viz ČSÚ: Metainformace o ukazateli Mezispotřeba, dostupné na http://vdb.czso.cz/vdbvo/mi/mi_ukazatel.jsp?kodukaz=2356

1. Pojetí jednotkových nákladů práce a podílu práce na nákladech

Formalizace strukturálních vztahů nákladů práce a algoritmus výpočtů PPN:

$$PPN = \frac{\frac{NZ}{zam}}{\frac{N}{prac}} * 100 = \frac{\frac{NZ}{zam}}{\frac{MS}{prac} + \frac{NZ}{zam} + \frac{O}{prac}} * 100 = \frac{\frac{NZ}{zam}}{\frac{MS}{prac} + \frac{NZ}{zam} + \frac{HPP - \check{C}PP}{prac}} * 100,$$

kde:

<i>PPN</i>	podíl práce na nákladech
<i>NZ</i>	náhrady zaměstnancům
<i>zam</i>	počet zaměstnanců
<i>N</i>	náklady v běžných cenách
<i>MS</i>	mezispotřeba v běžných cenách
<i>prac</i>	celková zaměstnanost, počet pracovníků
<i>O</i>	odpisy v běžných cenách, spotřeba fixního kapitálu
<i>HPP</i>	hrubý provozní přebytek v běžných cenách
<i>ČPP</i>	čistý provozní přebytek v běžných cenách

1.3.3 JNP a PPN v paritě kupní síly

Pohyb JNP je odrazem vývoje ceny práce a produktivity. V mezinárodních srovnáních však zřetelně vystupují specifika národních hospodářských a sociálních politik. Zvolenému sociálnímu modelu odpovídá i zdanění práce, cena práce zaměstnance koresponduje nejen s národní produktivitou, ale i s národní cenovou hladinou. Přes proces vzájemné konvergence v rámci zákona jediné ceny vykazují cenové úrovně v jednotlivých zemích výrazné rozdíly. Za těchto podmínek nemají národní měny stejnou kupní sílu. Měnová politika (vytváření měnových polštářů) a situace na finančních trzích navíc často desynchronizuje pohyb kupní síly měny a směnného kurzu. Jednotkové náklady práce v národní cenové hladině a v cenové hladině referenčního státu se liší.²³

Využití JNP jako jednoho ze základních ukazatelů konkurenceschopnosti předpokládá eliminaci rozdílů cenových hladin. V mezinárodních srovnáních národních ekonomik se proto produktivita práce většinou vyjadřuje prostřednictvím HDP v paritě kupní síly (PPP)²⁴ na pracovníka. Ukazatel jednotkových nákladů práce potom říká, jaké náklady práce se v zemi X vynaloží na jednotku výstupu, který se prodává v zemi Y v cenové hladině Y. V odvětvových analýzách se používají jiné indikátory výkonnosti, např. přidaná hodnota.

Česká ekonomika patří k nejvíce otevřeným v rámci EU.²⁵ Podrobné statistické údaje však zatím nejsou dispozici ani v rámci EU. Podle odhadů ČSÚ vývoz na produkci dosahoval 31 % v roce 2007 a na tržní produkci 35 %. Více než 90 %

²³ K problému cenové hladiny a směnného kurzu ve vztahu ceny práce a produktivity práce v mezinárodním srovnání blíže Fassmann, M. Mezinárodní srovnání úrovně mezd (nákladů práce) a produktivity práce s vyspělými evropskými zeměmi. *Pohledy*, 1997, č. 6, s. 23 - 52

²⁴ Purchasing power parity (PPP) představuje poměr cen v národních měnách za stejné výrobky a služby v různých zemích.

²⁵ Otevřenost české ekonomiky vyplývá z relativně vysokého podílu průmyslu. Obecně platí, že čím vyšší je váha průmyslu v národní ekonomice, tím vyšší jsou i dovozy a vývozy, služby se zatím v převážné míře spotřebovávají na domácím trhu.

1. Pojetí jednotkových nákladů práce a podílu práce na nákladech

exportu tvořily průmyslové výrobky. Český průmysl vyvážel přibližně 50 % své produkce.²⁶ Téměř 50 % podílu vývozu zboží a služeb na produkci v roce 2007 dosahovala Malta, kolem 40 % se pohybovaly Irsko, Belgie a Nizozemsko.

Z pohledu významu domácího trhu VÚPSV sleduje JNP v mezinárodním srovnání odděleně v domácí cenové hladině po přepočtu na EUR a evropské cenové hladině po přepočtu na standard parity kupní síly (PPS)²⁷ EU-27:²⁸

$$JNP_{eur} = \frac{\frac{NZ_{eur}}{HDP_{eur}}}{prac} * 100, \quad \text{resp.:} \quad JNP_{PPS} = \frac{\frac{NZ_{eur}}{HDP_{PPS}}}{prac} * 100,$$

kde:

<i>JNP</i>	jednotkové náklady práce
<i>NZ</i>	objem nominálních náhrad zaměstnancům
<i>zam</i>	průměrný počet zaměstnanců v daném období
<i>HDP</i>	hrubý domácí produkt v běžných cenách
<i>prac</i>	průměrný počet pracovníků za dané období,
<i>eur</i>	ukazatel vyjádřený v EUR
<i>PPS</i>	ukazatel vyjádřený v EUR v ve standardu kupní síly EU

Výrazné rozdíly ve výtěžkových hladinách jednotlivých zemích a ve většině případů nákup vstupů za evropské, resp. světové ceny komplikuje mezinárodní srovnání PPN v národní cenové hladině. Uvedenou disproporci částečně řeší vyjádření náhrad zaměstnancům v paritě kupní síly, v podmínkách EU jednotkou PPS.

Podíl práce na nákladech v národní cenové hladině:

$$PPN_{EUR} = \frac{\frac{NZ_{EUR}}{N_{EUR}}}{prac} * 100 = \frac{\frac{NZ_{EUR}}{zam}}{\frac{MS_{EUR}}{prac} + \frac{NZ_{EUR}}{zam} + \frac{O_{EUR}}{prac}} * 100 = \frac{\frac{NZ_{EUR}}{zam}}{\frac{MS_{EUR}}{prac} + \frac{NZ_{EUR}}{zam} + \frac{HPP_{EUR} - \check{C}PP_{EUR}}{prac}} * 100,$$

Podíl práce na nákladech v evropské cenové hladině:

²⁶ blíže Rojíček, M.: Statistika upřesňuje představy o otevřenosti české ekonomiky, Tisková zpráva ČSÚ z 5. března 2009, dostupné na http://www.czso.cz/csu/tz.nsf/i/statistika_upresnuje_predstavy_o_otevrenosti_ceske_ekonomiky

²⁷ Purchasing power standard (PPS) je uměle vytvořená měnová jednotka používaná při mezinárodních srovnáních k vyjádření objemu ekonomických souhrnných ukazatelů v rámci EU. Údaj v PPS získáme z hodnoty vyjádřené v národní měně vydělením příslušnou paritou kupní síly v EUR. V rámci Evropského srovnávacího programu (European Comparison Programme) kupní síla 1 PPS odpovídá průměru kupní síly 1 eura v zemích EU.

²⁸ JNP v paritě kupní síly eliminují rozdíly národních cenových hladin, které se v postkomunistických zemích (mimo Slovinska) většinou pohybují kolem 65 %. Česká, estonská a lotyšská cenová hladina překročila v roce 2008 relaci 70 % průměru EU-27. Ještě v roce 2004 cenová hladina sledovaných států nedosahovala ani 60 % evropské úrovně. JNP v paritě exportérovi říkají, jaké jsou náklady práce na jednotku produkce realizované v průměrné cenové hladině EU.

1. Pojetí jednotkových nákladů práce a podílu práce na nákladech

$$PPN_{PPS} = \frac{\frac{NZ_{PPS}}{N_{EUR}}}{\frac{zam}{prac}} * 100 = \frac{\frac{NZ_{PPS}}{zam}}{\frac{MS_{EUR}}{prac} + \frac{NZ_{PPS}}{zam} + \frac{O_{EUR}}{prac}} * 100 = \frac{\frac{NZ_{PPS}}{zam}}{\frac{MS_{EUR}}{prac} + \frac{NZ_{PPS}}{zam} + \frac{HPP_{EUR} - \check{C}PP_{EUR}}{prac}} * 100,$$

kde:

<i>PPN</i>	podíl práce na nákladech
<i>NZ</i>	náhrady zaměstnancům
<i>zam</i>	počet zaměstnanců
<i>N</i>	náklady v běžných cenách
<i>MS</i>	mezispotřeba v běžných cenách
<i>prac</i>	celková zaměstnanost, počet pracovníků
<i>O</i>	odpisy v běžných cenách, spotřeba fixního kapitálu
<i>HPP</i>	hrubý provozní přebytek v běžných cenách
<i>ČPP</i>	čistý provozní přebytek v běžných cenách
<i>EUR</i>	ukazatel vyjádřený v EUR
<i>PPS</i>	ukazatel vyjádřený v EUR v ve standardu kupní síly EU

Pro zajištění srovnatelnosti sledovaných charakteristik VÚPSV přebírá údaje zveřejňované Eurostatem v rámci systému národních účtů a Evropského srovnávacího programu (European Comparison Programme - ECP).

Řada ročních bulletinů VÚPSV pod názvem Monitoring nákladů práce v ČR a ve státech Evropské unie²⁹ zahájená v roce 2007 pracovala s 5letými časovými řadami od roku 2000, tzn. v podmínkách EU-25 (před přistoupením Bulharska a Rumunska). Počínaje vydáním v roce 2010 monitoring pracuje s PPS za EU-27.

Přepočtení produktivity, popř. náhrad zaměstnancům na cenovou hladinu EU, je pouze informativní. V případě konkrétního porovnání dvou zemí je třeba volit jejich cenovou hladinu.

Úroveň, vývoj a relace nákladů práce a jejich porovnání s úrovní, vývojem a relacemi produktivity práce poskytují informace o stavu a změnách (pohybu) nákladové a konkurenční pozice národních ekonomik. Význam těchto informací se projevuje při tvorbě a realizaci podnikatelských strategií v rámci EU. Porovnání JNP v národní cenové hladině k průměrné cenové hladině EU umožňuje v delší časové řadě postihnout nákladové tlaky v národní ekonomice ve srovnání s okolními zeměmi a schopnost podniků vyrovnat se růstem produktivity a s procesem srůstání národních trhů do jednotného vnitřního evropského trhu, doprovázeného cenovou a mzdovou konvergencí.

Nevýhodou systematického monitoringu je zdánlivá neaktuálnost vykazovaných dat. Národní statistické služby a Eurostat srovnatelné údaje publikují s dvouletým zpožděním a často je zpětně doladují.

1.3.4 Metodika analýzy faktorů jednotkových nákladů práce

Z porovnání mezinárodních pramenů vyplynula nejednotnost metod analýzy faktorů pohybu JNP. Metodika VÚPSV při rozboru faktorů vychází z indexového rozkladu na přímo úměrný vztah JNP k růstu náhrad zaměstnancům, relativní cenové

²⁹ Dostupné na <http://www.vupsv.cz/>

1. Pojetí jednotkových nákladů práce a podílu práce na nákladech

hladiny (v relaci k EU) a pracnosti, resp. nepřímo úměrný vztah k růstu produktivity práce.

$$I_{PPS}^{JNP} = I^{JNP} * I^{CPL} = I^N * I^{PRA} * I^{CPL} = \frac{N_t}{N_0} * \frac{PRA_t}{PRA_0} * \frac{CPL_t}{CPL_0}$$

když:

$$PRA = \frac{P}{HDP} = \frac{1}{PRO} = \frac{1}{\frac{HDP}{prac}}$$

kde:

I_{PPS}^{JNP}	index JNP v cenové hladině v PPS
I^{JNP}	index JNP v národní cenové hladině
I^N	index průměrné náhrady na zaměstnance
I^{PRA}	index pracnosti
I^{CPL}	index změny srovnatelné cenové hladiny k EU
0	výchozí rok
t	běžný rok
N	průměrné náhrady na zaměstnance = náhrady zaměstnancům (národní účty) /zaměstnanci (národní účty)
PRA	pracnost jednotky HDP
PRO	produktivita
$prac$	počet pracovníků z národních účtů
HDP	hrubý domácí produkt
CPL	relativní cenová hladina (Comparative Price Level) v PPS
PPP	parita kupní síly (Purchasing Power Parity) v PPS
ER	směnný kurz

Uvedený vztah lze pro potřeby vyjádření vlivu pohybu směnného kurzu Kč k EUR orientačně rozšířit o index směnného kurzu:

$$I_{PPS}^{JNP} = I^{JNP} * I^{CPL} = I^N * I^{PRA} * I^{CPL} = \frac{I_{Kč}^N}{I_{ER}^N} * I^{ER} * I_{Kč}^{PRA} * I^{CPL} = \frac{I_{Kč}^N}{I_{ER}^N} * \frac{I^{ER}}{I_{Kč}^{PRO}} * I^{CPL}$$

kde:

$I_{Kč}^N$	index průměrné náhrady na zaměstnance v Kč
$I_{Kč}^{PRA}$	index pracnosti v Kč
$I_{Kč}^{PRO}$	index produktivity v Kč
I^{ER}	index změny kurzu Kč/EUR

2. Makroekonomický a institucionální rámec vývoje ceny a využití práce v ČR

Pro vývoj nákladů a ceny práce a její efektivity od 90. let do současnosti mělo v duchu konceptu levné práce v ČR zásadní význam nastavení základních vztahů mezi zaměstnanci, zaměstnavateli a státem v prvních letech transformace z direktivně řízené ekonomiky na tržní:

- tržní utváření mezd, kolektivní vyjednávání mzdových a pracovních podmínek,
- státní rozpočet hradí náklady spojené se sociální situací zaměstnance a jeho rodiny,
- na počátku transformace stát na sebe převedl náklady na výchovu nových pracovních sil,
- pojišťovenský režim zajišťuje základní finanční toky pro zajištění funkcí sociálního a zdravotního pojištění.

Zákon č. 2/1991 Sb., o kolektivním vyjednávání a zákon č. 1/1992 Sb., o mzdě vytvořily institucionální rámec tržního utváření mezd a nákladů práce v podnikatelské sféře (zhruba 4/5 zaměstnanosti). Role státu se omezila na stanovení minimálních mzdových plnění (minimální mzda, minimální úroveň příplatků, zaručená mzda). Smyslem tohoto postupu je zabránit neodůvodněné diskriminaci zaměstnanců (např. podle pohlaví, věku, národnosti) a zajistit minimální rovné konkurenční prostředí na trhu zboží a služeb.

Utváření platů v nepodnikatelské sféře si podrželo direktivní určování platových tarifů a dalších osobních náležitostí právními normami (zhruba 1/5 zaměstnanosti). Cílem je zabezpečení trvalého, kvalitního a racionálního výkonu činností a služeb institucí rozpočtové sféry a ochrana zájmů daňových poplatníků na efektivním vynakládání veřejných financí. Odměňování ve vysoké míře chrání zaměstnance před výkyvy nabídky a poptávky na trhu práce, a tak zajišťuje stabilní podmínky funkcí veřejné zprávy, vzdělávacího systému, sociálního a zdravotního zabezpečení.

Konkrétní projevy pohybu mezd, jako základní položky náhrad zaměstnancům, v závislosti na společensko-ekonomické situaci se projevují skrze chování rozdílných firemních motivačních a pracovních nákladových systémů. Jejich podobu a pružnost určují:

vnější faktory:

- situace na trhu zboží a služeb,
- situace na trhu práce,
- hospodářská a sociální politika,
- vyjednávací pozice sociálních partnerů.

vnitřní faktory:

- způsob řízení firmy,
- zájmy vlastníků,
- zájmy managementu,
- zájmy vysoce kvalifikovaných zaměstnanců,
- zájmy středně kvalifikovaných, popř. ostatních zaměstnanců,
- zájmy sociálních skupin,

- odborářská politika.

Institucionálním rámcem utváření nákladů práce se Česká republika blíží liberálnímu modelu Velké Británie. Vyjednávání o pracovních a mzdových podmínkách neprobíhá na centrální národohospodářské úrovni, maximálně se omezuje na odvětví. Závaznost vyšších kolektivních smluv je omezená a sjednaná minimální úroveň mzdových tarifů v praxi komplexně nepokrývá odvětví. Sociální partneři při kolektivních vyjednáváních nemají možnost se opřít o doporučení speciálních institucí.

V mnoha zemích generální a odvětvové dohody při sjednávání mzdové dynamiky operují s doporučením vyplývajícím ze mzdového indexačního mechanismu (např. Belgie, Řecko, Lucembursko, Finsko, Irsko, Portugalsko, Itálie). Významná role připadá i relaci k pohybu mezd a produktivity v okolních zemích, tj. k udržení konkurenceschopnosti (např. Belgie, Dánsko, Nizozemsko, Švédsko). Sociální partneři se při vyjednávání často opírají o speciálně zřízené instituce na národohospodářské nebo odvětvové úrovni (např. Belgie, Finsko, Řecko, Nizozemsko, Irsko, Německo, Portugalsko, Švédsko, Itálie).³⁰

Rozsah a úroveň kolektivního vyjednávání stál ani sociální partneři v 90. letech systematicky nesledovali. Na vině byla rozdrobenost zaměstnavatelských organizací a odborů. Podle expertních odhadů v polovině 90. let kolektivní smlouvy vymezovaly a ochraňovaly mzdy pouze 1/3 zaměstnanců. Od roku 2002 rozšíření kolektivních smluv sleduje Informační systém o průměrném výděлку,³¹ od kterého data přejímá ČSÚ. Srovnatelné údaje za podnikatelskou sféru jsou k dispozici od roku 2004.

³⁰ blíže Barošová, M. Mzdová koordinácia na mikroúrovni v jednotlivých krajinách EÚ a v Nórsku. Bratislava: Výzkumný ústav práce, sociálních věcí a rodiny, 2000

³¹ MPSV: Informační systém o průměrném výděлку (ISPV), blíže <http://www.mpsv.cz/cs/1928>

2. Makroekonomický a institucionální rámec vývoje ceny a využití práce v ČR

Tabulka č. 1 **Podíly zaměstnanců, placený čas, hrubé výdělky v podnikatelské sféře v režimu kolektivních smluv, relace k ostatním organizacím v %**

	2004	2005	2006	2007	2008
podíl zaměstnanců podnikatelské sféry	38,21	49,15	48,43	47,66	46,38
relace placených hodin v měsíci k průměru ostatních organizací	98,2	99,2	99,0	99,0	99,6
relace průměrného měsíčního výdělku k průměru ostatních organizací	101,2	100,9	100,0	100,0	100,4
relace mediánu měsíčního výdělku k mediánu ostatních organizací	101,3	103,3	102,7	104,6	104,9
relace mediánu a průměrného měsíčního výdělku v režimu kolektivních smluv	85,1	86,3	86,0	86,7	85,7
relace mediánu a průměrného měsíčního výdělku v ostatních organizacích	86,6	85,0	83,7	82,8	82,4

Zdroj: řada publikací ČSÚ *Struktura mezd zaměstnanců za léta 2004 až 2008, kódy 3109- 05, 3109- 06, 3109- 07, 3109 08, w 3109 09, dostupné na http://www.czso.cz/csu/2010edicniplan.nsf/publ/3109-10-v_roce_2009, propočít VÚPSV*

Poznámka: „Ostatní organizace“ jsou souhrnem údajů respondentů, kteří v šetření deklarovali, že kolektivní smlouvu nemají nebo údaj neuvedli.

Uvedený rozsah kolektivního vyjednávání v ČR je v relaci k většině vyspělých evropských tržních ekonomik nízký. Ve vysokém rozsahu mzdové a pracovní podmínky určuje zaměstnavatel svým jednostranným rozhodnutím a zaměstnanec se přizpůsobí, nebo přechází do jiné organizace. Za těchto podmínek ČR základní pracovní podmínky a minimální mzdu upravuje právními normami. Dílčí představu o rozšíření kolektivního vyjednávání poskytují mzdová šetření, která ve členských zemích EU provádí Eurostat každé 4 roky.

Tabulka č. 2 **Podíl zaměstnanců chráněných kolektivní smlouvou na celkovém počtu zaměstnanců v roce 2006 ve vybraných zemích EU v %**

země	podíl zaměstnanců v režimu kolektivního vyjednávání v %
Bulharsko	37,8
Estonsko	15,1
Írsko	83,1
Kypr	100,0
Lotyšsko	34,5
Litva	23,4
Maďarsko	24,1
Nizozemsko	100,0
Polsko	100,0
Slovinsko	100,0
Slovensko	58,7
Velká Británie	50,2

Zdroj: Eurostat: *Labour Market (including the Labour Force Survey), Structure of earnings survey 2006, dostupné na http://epp.eurostat.ec.europa.eu/portal/page/portal/labour_market/earnings/database, propočít VÚPSV*

Poznámka: Ostatní země data neposkytla.

Příčiny malého rozšíření kolektivních smluv spočívají v nízké odborové organizovanosti českých zaměstnanců (diskreditace odborového hnutí vzhledem k jeho funkcím v totalitním režimu) a v relativně silných pozicích malých a středně velkých zaměstnavatelů, kteří vznikli v procesu transformace. Ve většině podniků, ve kterých působily odborové organizace před rokem 1990, pracují i v současnosti. Význam kolektivního vyjednávání v procesu utváření mezd v ČR oslabují i omezené možnosti státu rozšiřovat platnost kolektivních smluv uzavřených na nadpodnikové úrovni na další subjekty.³² Institut vyšších kolektivních smluv má zabránit neodůvodněné konkurenční výhodě těch zaměstnavatelů, kteří se brání kolektivnímu vyjednávání nebo kolektivně vyjednávají, ale nechtějí poskytovat svým zaměstnancům výhody, které jsou u obdobných zaměstnavatelů obvyklé a přiměřené, čímž si vytvářejí výhodnější cenu práce a lepší postavení na trhu na úkor svých zaměstnanců.

V roce 1993 nahradilo 50% daň z objemu mezd, kterou odváděl zaměstnavatel, sociální a zdravotní pojištění (dále jen „sociální pojištění“) ve výši 48,9 % vyplacených hrubých mzdových prostředků, které se rozložilo na zaměstnavatele ve výši 36 % a na zaměstnance ve výši 13,5 %.³³ Výše zákonného pojištění se postupně snižovala na 45 % v roce 2009.

Tabulka č. 3 **Sociální pojištění (zdanění mezd) v % zúčtovaných mezd**

plátce	1990-1992	1993	1994-1995	1996-2008	2009
zaměstnavatel	50,00 ¹⁾	36,00	35,25	35,00	34,00
zaměstnanec	-	13,50	13,25	12,50	11,00
celkem	50,00	49,50	48,50	47,50	45,00

Zdroj: Höhne, S., Šťastná, A., Šlapák, M., Kozelský, T. *Bulletin No. 24, Vývoj hlavních ekonomických a sociálních ukazatelů České republiky 1990–2008*. Praha: VÚPSV, v.v.i., 2009, ISBN 978-80-7416-033-2, dostupné na <http://www.vupsv.cz/>

Poznámka: ¹⁾daň z objemu mezd

Dislokaci části sociálního pojištění na zaměstnance v roce 1993 provázela úprava daně z příjmu fyzických osob. Celkově se však daňové zatížení mezd zaměstnanců zvýšilo. Mzdová vyjednávání přihlížela k daňovému břemenu a zaměstnanci, resp. odbory, vyvíjeli v obdobích konjunktury tlak na výši svého hrubého výdělku,³⁴ tzn. zvyšovali náklady práce.

³² blíže: nález Ústavního soudu č. 199/2003 Sb. ve věci návrhu na zrušení ustanovení § 7 zákona č. 2/1991 Sb., o kolektivním vyjednávání

³³ Forma financování systému sociálního a zdravotního zabezpečení pojistným je pro svůj "parafiskální" charakter (předem stanovený účel použití) výnosově bezpečná.

³⁴ blíže Baštýř I., Prušvic D. Vlach J. *Náklady práce*. Praha: VÚPSV, 2004, s. 23-25, dostupné na <http://www.vupsv.cz/index.php?p=publikace&klasif=&kateg=&pracovnik=2&rok=2004>

Tabulka č. 4 **Skutečné zdanění hrubého výdělku na straně zaměstnance v %**

rok	výdělek na fyzické osoby v metodice platné do roku 2008		výdělek na přepočtený počet zaměstnanců v metodice 2009 ³⁵	
	daňové břemeno	daň z příjmů	daňové břemeno	daň z příjmů
1989	18,27	18,27		
1990	18,11	18,11		
1991	18,59	18,59		
1992	20,00	20,00		
1993	20,70	7,20		
1994	21,70	8,45		
1995	22,40	9,15		
1996	22,10	9,60		
1997	21,90	9,40		
1998	21,80	9,30		
1999	21,60	9,10		
2000	21,58	9,08	22,38	9,88
2001	21,47	8,97	22,42	9,92
2002	21,87	9,37	22,98	10,48
2003	21,85	9,35	23,37	10,87
2004	22,13	9,63	23,77	11,27
2005	24,09	11,59	24,06	11,56
2006	22,51	10,01	22,43	9,93
2007	20,84	8,34	22,92	10,42
2008	23,55	11,05 ¹	23,62	11,12 ¹
2009			22,28	11,28 ¹

Zdroj: MPSV: Vývoj vybraných ukazatelů životní úrovně v České republice v letech 1993-2008. Praha: MPSV, 2009, dostupné na <http://www.mpsv.cz/cs/1797>, propočet VÚPSV, v.v.i.

Poznámka: ¹superhrubá mzda, daňovým základem je hrubý výdělek zvýšený o zákonné sociální pojištění hrazené zaměstnavatelem a zaměstnancem. Do roku 2007 se odvedené zákonné sociální pojištění při výpočtu daňového základu pro daň z příjmu ze závislé činnosti odečítalo.

Zvýšení daňového břemene zaměstnance v roce 2008 o 3 procentní body, resp. o 0,7 p.b. v metodice sledování průměrné mzdy platné od roku 2009, vyplynulo z reformy veřejných financí 2007-2010,³⁶ která není kontinuální s procesem daňové reformy z roku 1993. Dvojití zdanění mzdy přes daňovou fikci superhrubé mzdy,³⁷ která operuje s pojmy „rovné daně“, v roce 2009 částečně eliminovalo snížení pojistného na sociálního zabezpečení na straně zaměstnance o 1,5 p.b. Daňové břemeno kleslo o 1,4 p.b. V nové metodice vykazování mezd na přepočtené stavy se daňové břemeno zaměstnanců dostalo pod úroveň roku 2007. Celkové zdanění práce u zaměstnavatelů a zaměstnanců se od roku 1990 vyvíjelo v proporcích, které uvádí následující tabulka.

³⁵ blíže ČSÚ: Průměrná mzda a evidenční počet zaměstnanců – Metodika, dostupné na http://www.czso.cz/csu/redakce.nsf/i/pmz_m

³⁶ blíže MF ČR: Reforma veřejných financí 2007 - 2010, dostupné na http://www.mfcr.cz/cps/rde/xchg/mfcr/xsl/ref_verej_financ.html

³⁷ Stulík R.: Sjednocení vyměřovacího základu pro daně a odvody, MPSV 2009, dostupné na <http://www.mpsv.cz/cs/7011>

Tabulka č. 5 **Skutečné zdanění práce v letech 1990-2008 v % (průměrné hodnoty)**

	1990 - 1992	1993	1994 - 1995	1996 - 2007	2008	rozdíl 2007 - 1990 v p.b.	rozdíl 2008 - 1990 v p.b.
% ze zúčtovaných mezd	68,9	56,7	57,3	57,1	58,9	- 11,8	- 10,0
daňová mezera v % ÚNP	45,3	40,9	40,9	40,7	42,2	- 4,6	- 3,1

Zdroj: MPSV: Vývoj vybraných ukazatelů životní úrovně v České republice v letech 1993-2008, MPSV 2009, dostupné na <http://www.mpsv.cz/cs/1797>; Höhne, S., Šťastná, A., Šlapák, M., Kozelský, T. Bulletin No. 24, Vývoj hlavních ekonomických a sociálních ukazatelů České republiky 1990-2008. Praha: VÚPSV, v.v.i., 2009, ISBN 978-80-7416-033-2, dostupné na <http://www.vupsv.cz/>, propočten VÚPSV, v.v.i.

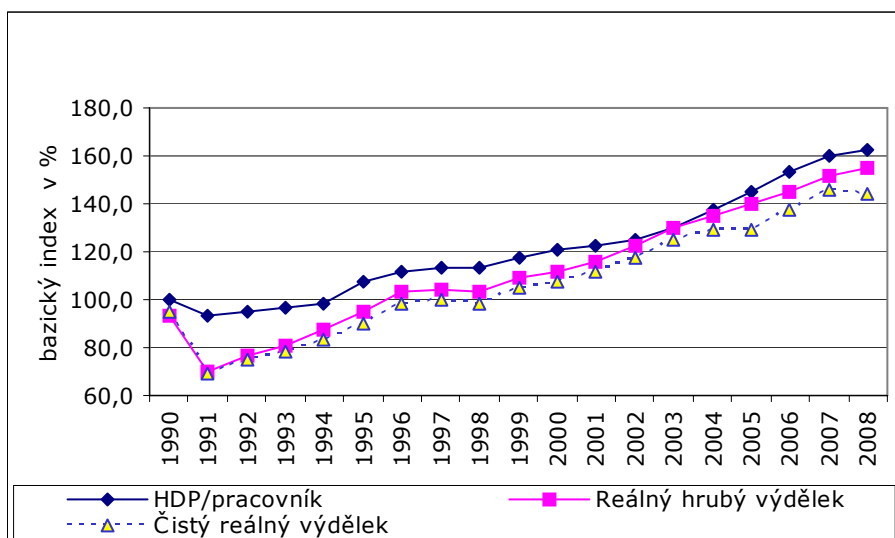
Poznámka: Daňová mezera je rozdíl mezi náklady práce zaměstnavatele a čistým výdělkem zaměstnance. Nová metodika výpočtu hrubého výdělku končí srovnatelnou časovou řadu rokem 2008.

Hospodářské subjekty, zejména nově vzniklé podniky ve velké privatizaci, se zbavily značné části, resp. zcela, sociálních funkcí, které plnily „národní podniky“ před rokem 1990. V českém právu mzda, definovaná jako odměna za práci, vytvořila prostor, aby na počátku transformace stát na sebe převzal řešení sociální situace zaměstnance a jeho rodiny. Státní rozpočet hradí i výchovu učňů. Podniky tak získaly a využily možnost optimalizace nákladů.

Vedle institucionálního rámce formovalo pohyb náhrad zaměstnancům vytvoření mzdového polštáře. V letech 1990-1991 se rozevřela mezera mezi cenou práce a produktivitou. Mzdy, které z pohledu nákladů práce představují 3/4, reálně klesly o 1/3.³⁸ Vyrovňování vzniklé disproporce skončilo až v letech 2002-2003, tj. v letech těsně před přistoupením ČR k EU. Během let 1992-2003 tak náklady práce v ČR rostly vysokým tempem bez ohledu na pohyb produktivity práce a inflace. Pohyb mezd zaplňoval mezery mezi výdělkovou úrovní a produktivitou.

³⁸ Při poklesu zaměstnanosti o 1/20 klesla produktivita práce ve srovnatelných cenách o 1/10.

Graf č. 1 Vývoj výdělku a produktivity práce v ČR v %, 1989=100%



Zdroj: Höhne, S., Šťastná A., Šlapák M., Kozelský, T. *Bulletin No. 24, Vývoj hlavních ekonomických a sociálních ukazatelů České republiky 1990–2008*. Praha: VÚPSV, v.v.i., 2009, ISBN 978-80-7416-033-2, dostupné na <http://www.vupsv.cz/>, MPSV: *Vývoj vybraných ukazatelů životní úrovně v České republice v letech 1993–2008*. MPSV 2009, dostupné na <http://www.mpsv.cz/cs/1797>, propočten VÚPSV, v.v.i.

Poznámka: Průměrný výdělek na fyzické osoby metodice platné do roku 2008. Nová metodika výpočtu hrubého výdělku končí srovnatelnou časovou řadou rokem 2008.

Devalvace Kčs v letech 1990 a 1991 o zhruba 2/3 vytvořila měnový polštář s následnou vysokou mírou inflace. Měnová opatření provedená na počátku ekonomické transformace na makroúrovni vytvořila podnikům prostor pro nákladovou a mzdovou konkurenceschopnost v procesu orientace na evropské trhy³⁹. Cenová hladina podle odhadu VÚPSV v roce 1993 dosahovala zhruba 1/4 úrovně SRN a v roce 2008 zhruba 2/3.

Při konvergenci k proporcím EU si česká cenová hladina, vč. ceny práce, stále udržovala svoji nízkou úroveň. Vyrovnávání cenových hladin postupuje cestou inflace nebo zhodnocování národní měny, resp. oběma cestami. V rámci tohoto procesu se přibližují směnný kurz a parita kupní síly. ČR díky protiinflační politice ČNB po roce 2000 postupovala cestou zhodnocování měny. Materiálové a energetické vstupy do české ekonomiky se zlevňovaly, resp. vyrovnávaly růst cen na světových trzích. Podnikům operujícím na vnitřním trhu se tak vytvořilo stabilní prostředí pro jejich rozhodování a prostor pro zvýšení rentability. Vývozní podniky však v období 2000 - 2008, v důsledku zpevnění Kč o 1/3, resp. po připojení k EU o 1/5, narážely na postupné oslabování nákladové konkurenceschopnosti, vč. jednotkových nákladů práce.

³⁹ blíže Švejcar, J. a kol. *Česká republika a ekonomická transformace ve střední a východní Evropě*. Academia, 1997, ISBN 80-200-0568-4

2. Makroekonomický a institucionální rámec vývoje ceny a využití práce v ČR

Tabulka č. 6 **Relativní cenová hladina HDP k průměru EU-27 v letech 2000 až 2008 v %**

	2000	2001	2002	2003	2004	2005	2006	2007	2008	2008-2000 v p.b.
EU-15	105,6	105,4	105,5	105,9	106,0	105,5	105,4	105,2	104,9	- 1
Bulharsko	31,8	33,4	33,4	33,8	35,1	36,6	38,1	40,3	43,3	12
Rumunsko	36,5	36,8	37,1	37,3	38,1	46,9	49,9	55,9	54	18
Litva	47,2	47,5	48,0	47,0	48,4	51,4	54,0	57,3	61,8	15
Maďarsko	47,7	50,2	55,3	56,2	59,6	61,9	59,7	64,4	65,1	17
Slovensko	42,7	42,3	43,6	47,7	51,1	52,7	55,1	60,4	66,2	24
Polsko	52,8	59,0	55,5	49,5	48,8	55,5	58,1	60,2	67,2	14
Česká republika	45,9	48,6	54,4	52,1	53,2	57,4	60,8	61,8	70,4	25
Estonsko	52,3	55,5	55,9	56,9	57,7	59,9	63,9	67,9	71	19
Lotyšsko	51,2	51,7	50,2	47,8	48,9	51,8	57,4	66,9	71,2	20
Malta	67,9	71,0	69,6	68,3	67,4	67,7	69,0	69,9	72,3	4
Slovinsko	70,9	72,3	73,0	74,6	72,6	73,0	74,6	77,6	80,6	10
Portugalsko	80,5	82,2	82,8	83,5	85,0	81,7	81,2	81,7	82,3	2
Řecko	78,9	78,1	77,2	81,5	82,5	85,2	85,8	87,6	90,0	11
Kypr	85,9	85,6	86,1	88,5	88,0	88,2	88,6	87,3	90,5	5
Španělsko	84,4	86,1	85,8	89,1	90,1	91,3	90,3	89,7	92,8	8
Velká Británie	120,0	117,3	116,8	109,6	110,6	111,1	112,9	115,4	101,7	-18
Itálie	93,9	94,0	98,9	101,0	103,6	103,5	102,3	101,0	102,7	9
Německo	111,2	111,3	110,2	108,5	106,4	103,5	102,8	102,4	104,9	-6
Nizozemsko	102,6	105,5	105,5	109,7	107,9	107,0	106,6	105,5	107,9	5
Rakousko	103,5	106,8	104,8	104,6	103,8	103,8	105,8	106,5	109,2	6
Belgie	102,4	103,1	101,2	103,9	106,4	107,4	108,4	109,4	111,5	9
Francie	108,0	107,0	105,9	110,9	111,5	110,2	110,8	110,0	112,4	4
Lucembursko	108,1	110,4	109,3	111,4	109,5	109,5	113,6	113,9	116,2	8
Švédsko	124,4	117,6	119,4	121,0	118,4	120,6	120,5	118,4	117,8	-7
Finsko	114,4	117,8	117,4	119,5	115,7	115,7	116,7	115,6	118,4	4
Írsko	110,6	115,6	117,4	120,0	119,4	120,6	120,8	118,0	120,6	10
Dánsko	129,7	132,3	130,7	135,9	134,0	137,6	137,0	137,7	140,9	11
USA	124,3	130,0	123,7	104,5	95,5	95,4	96,0	89,8	87,1	-37

Zdroj: Eurostat: *Economy and finance - Purchasing power parities (PPPs), price level indices and real expenditures for ESA95 aggregates*, dostupné na http://epp.eurostat.ec.europa.eu/portal/page/portal/purchasing_power_parities/data/database, přístup červenec 2010

Poznámka: Státy EU jsou řazeny vzestupně podle úrovně 2008.

Pro pohyb relativní cenové hladiny jednotlivých národních ekonomik má klíčový význam disponibilní kupní síla obyvatelstva, která však sama odráží úroveň rozvoje ekonomiky. Pro státy s nižším ekonomickým výkonem, s nižší produktivitou práce, má nižší cenová hladina důležitou sociálně-ekonomickou ochrannou funkci. Na jedné straně zvyšuje reálnou kupní sílu výdělků, na druhé straně umožňuje nákladovou konkurenci na exportních trzích. V probíhajícím procesu konvergence působí další společenské, politické a přírodně-klimatické faktory. Z tohoto pohledu se budou patrně dlouhodobě reprodukovat a projevovat dílčí rozdíly cenových hladin a jejich struktury

v rámci EU⁴⁰ v intervalu od 80 do 120 % (v případě Dánska se specifickým fiskálním a sociálním modelem⁴¹ i výše).

Během uvedeného období se relativně rychle přibližoval kurz Kč k její paritě kupní síly. Jestliže ještě v roce 2000 koeficient ERDI⁴² dosahoval úrovně 2,0, potom v roce 2008 klesl na hodnotu 1,4. Méně ekonomicky vyspělé tradiční tržní ekonomiky EU jako Portugalsko, Španělsko, Řecko nebo Kypr vykazují index ERDI na úrovni 1,1 až 1,3.

S vyrovnáváním cenové hladiny souběžně probíhá proces konvergence ceny práce v nominálním vyjádření po přepočtu směnným kurzem a v paritě kupní síly. Díky rychle rostoucí produktivitě práce a zpevnování koruny se pohyb výdělkové hladiny v EUR po přistoupení k EU oddělil od pomalejšího vývoje v postkomunistických zemích. Nominálně se tak z pohledu evropského trhu a investorů práce v ČR zdražovala.

⁴⁰ Na objektivní proces konvergence výdělkových hladin v souvislosti s pohybem relativní cenové hladiny v rámci EU v nominálním a paritním vyjádření upozornil Baštýř, I. Srovnání úrovně a pohybu nákladů práce, nominálních a reálných mezd v ČR a vybraných státech EU. Praha: VÚPSV, 2006, ISBN 80-87007-54-9 dostupné na http://praha.vupsv.cz/Fulltext/vz_222.pdf, s. 25 - 29

⁴¹ Financování sociálního zabezpečení v Dánsku je založeno na nepřímých daních; vysoké ceny při vysoké výdělkové úrovni a nízkém daňovém zatížení mezd.

⁴² Exchange Rate Deviation Index, poměr směnného kurzu a kupní síly. Tento ukazatel v podstatě říká, kolikrát více (méně) zboží a služeb je možné si koupit v dané zemi za jednotku měny referenční země, v našem případě za 1 EUR. Vysoký index ERDI je charakteristický pro méně vyspělé země, které využívají měnový polštář k udržení rovnováhy zahraničního obchodu.

3. Jednotkové náklady práce v ČR a v zemích EU

Cena práce v ČR se ve srovnání se západoevropskými zeměmi tradičně pohybuje na nízké úrovni. Obdobná situace je i v bývalých státech RVHP, dnes členských zemích EU.⁴³ Tento stav odráží rozdílný vývoj cenové hladiny a struktury, tím i výdělkové hladiny, na světových a evropských trzích a v rámci ekonomické integrace bývalého sovětského bloku. Přibližování cenové, a tím i výdělkové hladiny postupuje, ve vzájemně propojených procesech, cestou inflace, zhodnocováním národní měny a ve zrealňování cenové struktury. Proces konvergence je pozvolný a disproporce zatím přetrvávají.

Stejná práce má ve „starých zemích“ ve srovnání s novými členy EU stále vyšší cenu. Mzdový a měnový polštář umožnil v 90. letech „bezproblémové“ napojení postkomunistických ekonomik na jednotný evropský trh. Z tohoto pohledu nelze nízké ocenění práce hodnotit jako výraz jednoduché a nekvalifikované práce vynakládané v českém průmyslu a ve službách.

Pohyb jednotkových nákladů práce v 90. letech byl pod vlivem elastického vyrovnávání prudkého poklesu ceny práce z prvních let transformace. V letech 1990 a 1991 se reálný výdělek propadl o 1/3 při poklesu produktivity o zhruba 1/10, podle odhadů VÚPSV jednotkové náklady práce klesly o 5 p.b. V této souvislosti se mluví o vytvoření mzdového polštáře. Jeho čerpání charakterizoval předstih růstu reálného výdělku před produktivitou práce.

Čerpání mzdového polštáře skončilo prakticky rokem 2001. V letech 2002 a 2003 se u zaměstnavatelů i zaměstnanců projevilo chybné proinflační očekávání v souvislosti s připojením k EU, odrazem byl relativně rychlý růst výdělků. Po vstupu do EU v roce 2004 se sociálním partnerům dařilo držet proporce růstu produktivity a průměrného výdělku. Situaci období let 2004-2008 charakterizovaly rychle stoupající ekonomický výkon, nízká inflace na úrovni Eurozóny (průměrná 2,3% roční inflace), apreciacie Kč (v průměru 2,9 % ročně), konvergence cenové hladiny a mzdové hladiny k vyspělým zemím EU a růst zaměstnanosti. Zlomovým byl rok 2008. Opatření reformy veřejných financí 2007-2010 vyvolala prudké, avšak jednorázové zvýšení inflace (6,3 %), se kterým souběžně došlo k výraznému zpevnění Kč (11 %). Prorůstová očekávání zaměstnavatelů, která vedla k dalšímu zvyšování počtu zaměstnanců, se střetla s pomalejším růstem produktivity a ve II. pololetí s ekonomickou krizí. V roce 2008 recese zasáhla odvětví sekundéru, zejména zpracovatelský průmysl. Uvedené okolnosti vedly v českých podmínkách od roku 2008 k výraznému snížení efektivnosti živé práce.

Od daňové reformy z roku 1993 bylo zdanění práce prakticky konstantní, mzdy a platy se na náhradách zaměstnancům podílely necelými 3/4. Na straně zaměstnanců daňové břemeno vykazovalo tendenci k mírnému růstu (progresivní zdanění příjmů). Změna daňového základu a přechod na rovnou sazbu daně z příjmu se v roce 2008 projevil poklesem reálného čistého výdělku. Toto rozšíření daňové mezery eliminovalo snížení sazeb sociálního pojištění na straně zaměstnance v roce 2009.

⁴³ Česká republika, Slovensko, Polsko, Maďarsko, Litva, Lotyšsko, Estonsko, Rumunsko a Bulharsko

3.1 Komponenty jednotkových nákladů práce

Subkapitola se zabývá pohybem náhrad zaměstnancům a produktivitou práce. Samostatně se věnuje problematice pohybu JNP v národní cenové hladině a v průměrné cenové hladině EU-27.

3.1.1 Náhrady zaměstnancům

V rámci postupného vyrovnávání hodnotových relací s vyspělou Evropou se v ČR od roku 2000 do roku 2008 průměrná náhrada zaměstnancům (hrubá mzda a pojištění placené zaměstnavatelem) zvýšila v EUR více než dvakrát s vysokou dynamikou před přistoupením k EU (nejvyšší v rámci dnešní EU-27). Jestliže v roce 2000 průměrná nominální náhrada na zaměstnance v EUR představovala zhruba 1/5 úrovně EU-15, potom v roce 2004 dosáhla 1/4 a v roce 2008 to již byly 2/5. Vyšší dynamiku však mimo Bulharska, Maďarska a Polska vykázaly ostatní postkomunistické země, které v 1. dekádě přistoupily k EU. Přírůstky, s těžištěm v období od roku 2004, se pohybovaly v intervalu od 139 % na Slovensku do 164 % v Lotyšsku (138 % v ČR). Státy se zavedeným tržním hospodářstvím a s vyšším ekonomickým výkonem vykazovaly přírůstky průměrné náhrady zaměstnanci v hodnoceném období od 5 % ve Velké Británii do 55 % ve Slovinsku⁴⁴ a 57 % v Irsku. Na vysoké dynamice průměrné náhrady v ČR po přistoupení k EU s přírůstkem o 138 % se významně podílí, vedle růstu průměrného výděлку o 72 %, zhodnocování Kč vůči EUR o 42 %.

⁴⁴ Slovinsko ještě jako svazová jugoslávská republika využívalo v ekonomické praxi tržní mechanismus a bylo napojeno na světové trhy. Uvedené faktory se projevily ve srovnatelné relativní cenové hladině s EU-15. V roce 2004, při přistoupení k EU, slovinská cenová hladina HDP dosahovala 69 %, v roce 2008 se zvýšila na 76 %. Tato relace byla vyšší než maltská a srovnatelná s portugalskou. Uvedené kvalitativní a kvantitativní aspekty vedly autory k zařazení Slovinska do skupiny zemí se zavedenou tržní ekonomikou.

3. Jednotkové náklady práce v ČR a v zemích EU

Tabulka č. 7 **Roční náhrady zaměstnancům na osobu v zemích EU v letech 2000 - 2003 v EUR**

	rok				index v %
	2000	2001	2002	2003	2003/2000
EU-27	26 498	27 390	28 165	28 353	107,0
EU-15	31 186	31 964	32 743	32 964	105,7
Bulharsko	2 037	2 345	2 482	2 608	128,0
Rumunsko	2 665	3 150	3 118	3 232	121,3
Lotyšsko	4 364	4 526	4 485	4 510	103,3
Litva	4 329	4 747	5 137	5 602	129,4
Slovensko	4 649	4 816	5 303	5 876	126,4
Estonsko	5 320	5 836	6 363	7 097	133,4
Polsko	7 084	8 517	8 286	7 391	104,3
Česká republika	6 499	7 348	8 723	9 171	141,1
Maďarsko	6 892	8 043	9 617	10 073	146,1
Malta	14 323	15 151	15 389	15 439	107,8
Portugalsko	15 032	15 638	16 181	16 933	112,6
Slovinsko	14 950	15 846	16 638	17 344	116,0
Kypr	17 805	18 406	19 312	20 482	115,0
Řecko	17 672	18 107	20 179	21 445	121,3
Španělsko	22 618	23 449	24 238	24 904	110,1
Itálie	28 446	29 476	29 661	29 916	105,2
Německo	31 366	31 858	32 283	32 788	104,5
Finsko	30 899	32 301	32 873	33 828	109,5
Nizozemsko	30 323	31 838	33 253	34 369	113,3
Irsko	30 329	32 610	34 301	36 203	119,4
Velká Británie	36 420	37 516	38 305	36 496	100,2
Francie	33 828	34 642	35 811	36 798	108,8
Švédsko	36 523	34 756	36 126	37 376	102,3
Dánsko	35 789	37 346	38 864	39 987	111,7
Belgie	37 003	38 364	39 818	40 504	109,5
Lucembursko	61 170	65 286	68 102	69 518	113,6

Zdroj: Eurostat: *Economy and finance - National accounts*, dostupné na http://epp.eurostat.ec.europa.eu/portal/page/portal/national_accounts/introduction, únor 2010, propočet VÚPSV, v.v.i.

Poznámka: Státy jsou seřazeny vzestupně podle roku 2003. Pro nedostatek údajů chybí Rakousko.

3. Jednotkové náklady práce v ČR a v zemích EU

Tabulka č. 8 **Roční náhrady zaměstnancům na osobu v zemích EU v letech 2003 - 2008 v EUR**

	rok						index v %	
	2003	2004	2005	2006	2007	2008	2008/2003	2008/2000
EU-27	28 353	29 148	29 917	30 755	31 856	:	:	:
EU-15	32 964	33 927	34 668	35 617	36 712	:	:	:
Bulharsko	2 608	2 731	2 889	3 103	3 660	4 365	167,4	214,3
Rumunsko	3 232	3 482	4 932	5 729	7 310	:	:	:
Litva	5 602	6 223	6 932	8 101	9 272	10 525	187,9	243,1
Polsko	7 391	7 310	8 353	8 764	9 474	11 048	149,5	156,0
Slovensko	5 876	6 578	7 426	8 170	9 745	11 104	189,0	238,8
Lotyšsko	4 510	4 969	5 947	7 330	9 910	11 547	256,0	264,6
Estonsko	7 097	7 937	8 811	9 966	12 343	13 584	191,4	255,3
Maďarsko	10 073	11 284	12 284	12 070	13 548	14 426	143,2	209,3
Česká republika	9 171	9 728	10 777	11 897	12 969	15 469	168,7	238,0
Malta	15 439	15 552	15 822	16 391	16 691	17 296	112,0	120,8
Portugalsko	16 933	17 362	18 138	18 478	19 041	19 609	115,8	130,4
Slovensko	17 344	18 283	19 276	20 297	21 593	23 096	133,2	154,5
Kypr	20 482	20 954	21 514	22 185	22 572	23 263	113,6	130,7
Řecko	21 445	22 317	23 281	24 013	25 609	27 109	126,4	153,4
Španělsko	24 904	25 472	26 206	27 077	28 239	29 901	120,1	132,2
Německo	32 788	32 909	32 887	33 211	33 516	34 204	104,3	109,0
Itálie	29 916	30 920	31 918	32 750	33 422	34 356	114,8	120,8
Velká Británie	36 496	38 644	39 743	41 403	43 273	38 136	104,5	104,7
Nizozemsko	34 369	35 524	35 914	36 743	37 838	39 161	113,9	129,1
Švédsko	37 376	38 863	39 385	40 351	42 426	41 500	111,0	113,6
Finsko	33 828	35 037	36 374	37 411	38 765	41 600	123,0	134,6
Francie	36 798	38 065	39 271	40 565	41 676	42 785	116,3	126,5
Belgie	40 504	41 171	41 889	43 278	44 785	46 136	113,9	124,7
Irsko	36 203	38 136	40 560	42 431	44 997	47 483	131,2	156,6
Dánsko	39 987	41 305	42 958	44 771	47 074	49 140	122,9	137,3
Lucembursko	69 518	72 797	77 473	81 605	86 160	89 599	128,9	146,5

Zdroj: Eurostat: *Economy and finance - National accounts*, dostupné na http://epp.eurostat.ec.europa.eu/portal/page/portal/national_accounts/introduction, únor 2010, propočtené VÚPSV, v.v.i.

Poznámka: Státy jsou seřazeny vzestupně podle roku 2008. Pro nedostatek údajů chybí Rakousko.

V rámci konvergenčního procesu ceny práce, vyjádřené náhradami zaměstnancům, se vydělují dvě skupiny zemí:

- země s tradiční tržní ekonomikou (EU-15, Kypr, Malta a Slovinsko, které bylo již před rokem 1990 napojené na západoevropské trhy a v tuzemsku uplatňovalo tržní mechanismus), s relativní cenovou hladinou od 80 do 140 % průměru EU-27⁴⁵ a ročním HDP v PPS na obyvatele od 76 %⁴⁶ EU-27,
- postkomunistické země (bez Slovinska), které v 90 letech prošly transformací direktivně řízené ekonomiky na tržní s nižší relativní cenovou hladinou, pod 73 % průměru EU-27 a odlišnou cenovou strukturou, s ročním HDP v PPS na obyvatele do 80 % úrovně EU-27 (úroveň ČR).

Vedle předvstupního období byla těžištěm rychlého růstu zejména léta 2006-2007. Specifická byla situace v roce 2008, kdy došlo k souběhu výrazného meziročního zpevnění Kč o 11 % a skokového zvýšení inflace na 6,3 %. Konjunktura vedla k rychlému růstu zaměstnanosti a ceny práce v letech 2006-2008⁴⁷. Tento trend v roce 2008 narazil na pomalejší pohyb produktivity práce. Navíc se ve IV. čtvrtletí začaly objevovat krizové příznaky, které se v plné míře v roce 2009 projeví ve II. národohospodářském sektoru. Po roce 2001 se podíl náhrad zaměstnancům na HDP pohyboval kolem 43 %. Zlom se dostavil v roce 2008, kdy podíl překročil úroveň 44 %, aby se v roce 2009 vyšplhal na 45 %.

Tabulka č. 9 **Vývoj náhrad zaměstnancům v letech 2000-2008 v %**

	2000	2001	2002	2003	2004	2005	2006	2007	2008	2008/2000
náhrady zaměstnancům na HDP	41,93	42,29	43,19	43,81	42,71	43,05	43,02	42,89	44,29	
přírůstek náhrad zaměstnancům v EUR	9,5	13,2	18,3	2,6	6,3	14,4	13,4	11,7	19,9	154,0
přírůstek náhrad zaměstnancům v Kč	5,7	8,4	7,0	6,1	6,5	6,9	7,9	9,4	7,7	78,0
reálný přírůstek náhrada zaměstnancům	1,8	3,7	5,2	6,0	3,7	5,0	5,4	6,6	1,4	42,2

Zdroj: Eurostat: *Economy and finance - National accounts*, dostupné na http://epp.eurostat.ec.europa.eu/portal/page/portal/national_accounts/introduction, únor 2010, Eurostat: *Economy and finance - Exchange rates*, dostupné na http://epp.eurostat.ec.europa.eu/portal/page/portal/exchange_rates/introduction, únor 2010, propočtené VÚPSV, v.v.i.

Přes uvedená vysoká tempa se česká cena práce v rámci EU nachází v dolní třetině, společně s bývalými státy RVHP, udržuje si svoji konkurenční výhodu. Maďarsko, v důsledku programu rychlého cenového vyrovnání s EU, již po roce 2000 vykazovalo vyšší úroveň ocenění práce po přepočtu na EUR.

⁴⁵ Malta s tradiční tržní ekonomikou vykazovala v roce 2008 cenovou hladinu ve výši pouhých 72 % úrovně EU-27. Ostatní „tradiční země“ se pohybují nad 80% hranicí s nejvyšší četností v pásmu 100-120 % průměru EU-27. První země Eurozóny musely splňovat podmínku min. 70% cenové hladiny celé EUR skupiny. Cenová hladina EU-27 byla v roce 2008 zhruba o 5 % nižší ve srovnání s Eurozónou (vč. Slovenska).

⁴⁶ V intervalu 76-78 % HDP v PPS na obyvatele se pohybují Portugalsko a Malta.

⁴⁷ Vysoký přírůstek ceny práce byl v roce 2008 eliminován vysokou mírou inflace.

3.1.2 Produktivita práce v národní cenové hladině

Produktivitou práce (HDP v b.c./pracovník) se Česká republika řadí do spodní třetiny EU-27. V roce 2008 vykazovala nejvyšší úroveň v rámci „nových“ zemí, bývalých členů RVHP. Česká produktivita v běžných cenách v eurovém vyjádření v roce 2008 dosáhla 50% úrovně EU-27. Krize se projevila, tak jako v jiných postkomunistických zemích, výrazným zpomalením dynamiky v roce 2008 na 0,8 % (z 3,3 % v roce 2007) a následným poklesem produktivity o zhruba 2,8 %⁴⁸ v Kč v roce 2009 , tj. o zhruba 7 % v EUR.

Restrukturalizace podniků po roce 1998, vysoká míra investic a příznivé podmínky na světových trzích vytvořily prostor pro růst produktivity v ČR. V korunovém vyjádření v běžných cenách se hodnota HDP/pracovník zvýšila v roce 2008 ve srovnání s rokem 2000 o 67 % a v eurovém, zejména v důsledku rychlé apreciace Kč, o 125 %.

⁴⁸ ČSÚ: Česká republika: hlavní makroekonomické ukazatele. září 2010, dostupné na <http://www.czso.cz/>

3. Jednotkové náklady práce v ČR a v zemích EU

Tabulka č. 10 **Vývoj HDP b.c./pracovník v běžných cenách v zemích EU v letech 2000-2003 v EUR**

	rok				index v %
	2000	2001	2002	2003	2003/2000
EU-27	43 877	45 254	46 792	47 383	108,0
EU-15	52 548	53 724	55 292	55 976	106,5
Bulharsko	4 333	4 838	5 284	5 356	123,6
Rumunsko	3 774	4 256	5 078	5 494	145,6
Lotyšsko	9 022	9 778	10 104	10 008	110,9
Litva	8 846	10 087	10 792	11 571	130,8
Polsko	12 793	14 956	15 227	14 085	110,1
Slovensko	10 879	11 566	12 732	14 301	131,5
Estonsko	10 771	12 088	13 311	14 710	136,6
Česká republika	12 447	13 912	16 031	16 437	132,1
Maďarsko	12 074	14 081	16 780	18 992	157,3
Portugalsko	25 249	26 192	27 205	27 056	107,2
Slovinsko	23 693	24 983	26 579	27 998	118,2
Malta	28 833	28 862	29 966	29 223	101,4
Kypr	32 016	33 586	34 024	34 591	108,0
Řecko	32 415	34 369	35 950	39 118	120,7
Španělsko	38 404	40 204	42 059	43 794	114,0
Itálie	51 943	53 377	54 437	55 295	106,5
Německo	52 690	53 748	54 818	55 875	106,0
Nizozemsko	51 501	54 058	55 889	57 580	111,8
Velká Británie	58 299	59 298	61 257	58 429	100,2
Rakousko	54 780	55 691	57 409	58 617	107,0
Finsko	57 604	59 891	61 180	61 893	107,4
Švédsko	62 370	57 783	60 715	63 110	101,2
Francie	59 237	60 457	62 144	63 920	107,9
Belgie	61 381	62 289	64 500	66 278	108,0
Dánsko	62 898	64 354	66 311	68 396	108,7
Irsko	61 832	66 902	73 368	77 051	124,6
Lucembursko	83 399	81 079	83 481	88 292	105,9

Zdroj: Eurostat: *Economy and finance - National accounts*, dostupné na http://epp.eurostat.ec.europa.eu/portal/page/portal/national_accounts/introduction, září 2010, propočten VÚPSV, v.v.i.

Poznámka: Státy jsou seřazeny vzestupně podle produktivity v roce 2003.

Relativně vysoký růst produktivity práce v běžných cenách v přepočtu na EUR při klesajícím tempu inflace ovlivňoval s rostoucí intenzitou rozkolísaný proces rychlého zhodnocování Kč.

3. Jednotkové náklady práce v ČR a v zemích EU

Tabulka č. 11 **Meziroční přírůstky produktivity práce v b.c. v letech 2000 až 2003 v %**

	2001	2002	2003
produktivita práce v EUR	11,8	15,2	2,5
produktivita práce v Kč	7,0	4,2	6,0
deflátor HDP	4,9	2,8	0,9
kurz Kč/EUR	-4,3	-9,6	3,4

Zdroj: Eurostat: *Economy and finance - National accounts*, dostupné na http://epp.eurostat.ec.europa.eu/portal/page/portal/national_accounts/introduction, září 2010, ČSÚ: *Česká republika: hlavní makroekonomické ukazatele*, dostupné na <http://www.czso.cz/>, říjen 2010, propočet VÚPSV, v.v.i.

Tabulka č. 12 **Vývoj HDP v b.c./pracovník v běžných cenách v zemích EU v letech 2003 - 2008 v EUR**

	rok						index v %	
	2003	2004	2005	2006	2007	2008	2008/2003	2008/2000
EU-27	47 383	49 378	51 009	53 015	55 115	55 233	116,6	125,9
EU-15	55 976	58 131	59 664	61 841	63 965	63 666	113,7	121,2
Bulharsko	5 356	5 840	6 260	6 987	7 781	8 895	166,1	205,3
Rumunsko	5 494	6 489	8 611	10 476	13 319	14 882	270,9	394,3
Lotyšsko	10 008	11 086	12 689	14 945	18 983	20 680	206,6	229,2
Litva	11 571	12 739	14 288	16 121	18 692	21 165	182,9	239,3
Polsko	14 085	14 828	17 366	18 726	20 495	23 015	163,4	179,9
Estonsko	14 710	16 346	18 507	20 778	24 359	25 013	170,0	232,2
Maďarsko	18 992	19 788	21 249	21 470	24 179	25 556	134,6	211,7
Česká republika	16 437	17 865	20 072	22 345	24 375	27 963	170,1	224,7
Slovensko	14 301	16 525	18 456	20 892	25 217	28 956	202,5	266,2
Portugalsko	27 056	28 168	29 240	30 324	31 817	32 337	119,5	128,1
Malta	29 223	29 955	31 339	33 059	34 209	34 900	119,4	121,0
Slovinsko	27 998	29 428	31 249	33 244	35 922	37 552	134,1	158,5
Kypr	34 591	35 995	37 290	39 370	41 453	43 610	126,1	136,2
Řecko	39 118	41 252	42 973	45 369	48 160	50 807	129,9	156,7
Španělsko	43 794	45 438	47 168	49 160	51 036	53 093	121,2	138,2
Velká Británie	58 429	62 219	63 725	66 991	69 942	61 787	105,7	106,0
Německo	55 875	56 865	57 737	59 504	61 127	61 963	110,9	117,6
Itálie	55 295	57 368	58 595	59 716	61 346	62 235	112,6	119,8
Nizozemsko	57 580	59 818	62 219	64 373	66 044	68 224	118,5	132,5
Rakousko	58 617	60 267	62 149	64 451	66 923	68 458	116,8	125,0
Švédsko	63 110	66 329	67 757	70 873	73 293	71 962	114,0	115,4
Finsko	61 893	64 324	65 520	68 458	72 054	72 911	117,8	126,6
Francie	63 920	66 470	68 725	71 226	73 706	75 464	118,1	127,4
Belgie	66 278	69 261	71 124	73 844	76 490	77 264	116,6	125,9
Dánsko	68 396	71 950	74 943	77 515	78 338	79 749	116,6	126,8
Írsko	77 051	79 723	82 775	86 549	89 713	86 669	112,5	140,2
Lucembursko	88 292	91 791	98 378	107 050	112 472	112 806	127,8	135,3

Zdroj: Eurostat: *Economy and finance - National accounts*, dostupné na http://epp.eurostat.ec.europa.eu/portal/page/portal/national_accounts/introduction, září 2010, propočet VÚPSV, v.v.i.

Poznámka: Státy jsou seřazeny vzestupně podle produktivity v roce 2008.

Po roce 2004 vysoká tempa produktivity práce odrážela rychlou apreciaci Kč. Informaci o pohybu produktivity v korunovém a eurovém vyjádření po přistoupení k EU přináší následující tabulka.

Tabulka č. 13 **Meziroční přírůstky produktivity práce v b.c. v letech 2003 až 2008 v %**

	2003	2004	2005	2006	2007	2008
produktivita práce v EUR	2,5	8,7	12,4	11,3	9,1	14,7
produktivita práce v Kč	6,0	8,8	4,9	5,9	6,9	3,1
deflátor HDP	0,9	4,5	-0,3	1,1	3,4	1,8
kurz Kč/EUR	3,4	0,1	-6,6	-4,8	-2,0	-10,2

Zdroj: Eurostat: *Economy and finance - National accounts*, dostupné na http://epp.eurostat.ec.europa.eu/portal/page/portal/national_accounts/introduction, září 2010, ČSÚ: Česká republika: hlavní makroekonomické ukazatele dostupné na <http://www.czso.cz/>, říjen 2010 propočet VÚPSV, v.v.i.

Úroveň produktivity práce v b.c., resp. podílu HDP v b.c./pracovník po přepočtu na EUR ovlivňuje cenová hladina každé země a momentální kurz národní měny k EUR. Při 70% české cenové hladině k EU je česká produktivita nízká (v roce 2007 pouhých 50 % průměrné úrovně EU-27) a obtížně srovnatelná s ostatními zeměmi s jinou cenovou úrovní. Produktivita v národní cenové hladině je použitelná v rámci vnitrostátního srovnání.

3.1.3 Produktivita v evropské cenové hladině

Z hlediska mezinárodního srovnání dává přesnější obraz o úrovni a pohybu produktivity propočet na základě srovnatelné cenové hladiny EU, tj. přepočtem přes PPS (standard kupní síly).

Tabulka č. 14 **Vývoj HDP v b.c./pracovník, přírůstky v %**

produktivita práce	meziroční přírůstek								přírůstek
	2001	2002	2003	2004	2005	2006	2007	2008	2008/2000
v EUR v běžných cenách	11,8	15,2	2,5	8,7	12,4	11,3	9,1	14,7	124,7
v Kč v běžných cenách	7,0	4,2	6,0	8,8	4,9	5,9	6,9	3,1	57,4
v Kč ve stálých cenách r. 2000	2,2	1,6	4,7	4,3	5,2	4,9	3,3	0,8	30,3
v PPS	5,5	3,0	7,0	6,6	4,1	5,1	7,3	0,8	46,6
relace v EUR k EU-27	30,7	34,3	34,7	36,2	39,3	42,1	44,2	50,6	
relace v PPS k EU-27	63,2	63,0	66,5	68,0	68,6	69,3	71,5	71,9	

Zdroj: ČSÚ: Česká republika: hlavní makroekonomické ukazatele, dostupné na [http://www.czso.cz/csu/redakce.nsf/i/cr:makroekonomicke_udaje/\\$File/HLMAKRO.xls](http://www.czso.cz/csu/redakce.nsf/i/cr:makroekonomicke_udaje/$File/HLMAKRO.xls), říjen 2010, Eurostat: *Economy and finance - National accounts*, dostupné na http://epp.eurostat.ec.europa.eu/portal/page/portal/national_accounts/introduction, září 2010, Eurostat: *Economy and finance - Exchange rates*, dostupné na http://epp.eurostat.ec.europa.eu/portal/page/portal/exchange_rates/introduction, září 2010, propočet VÚPSV, v.v.i.

3. Jednotkové náklady práce v ČR a v zemích EU

Po převedení na srovnatelnou cenovou hladinu EU-27 dynamika produktivity v ČR vykazuje zhruba třetinové tempo než v národní cenové hladině po přepočtu směnným kurzem. PPS z pohledu trhů EU odráží vývoj inflačního diferenciálu ČR ve srovnání s průměrem EU a pohyb kurzu Kč/EUR. Úroveň produktivity práce koresponduje s konvergencí české cenové hladiny k evropské úrovni. ČR se řadí mezi země s vysokým přírůstkem, mezi „nové“ země, které přistoupily k EU v roce 2004 a 2007. Česká produktivita práce v PPS byla v roce 2008 srovnatelná s Maďarskem a Slovenskem a byla vyšší než v tržně tradičním Portugalsku.

Tabulka č. 15 **Vývoj HDP/pracovník v PPS v zemích EU v letech 2000-2003**

	rok				index v %
	2000	2001	2002	2003	2003/2000
EU-27	43 877	45 254	46 792	47 383	108,0
EU-15	49 766	50 998	52 435	52 871	106,2
Rumunsko	10 337	11 562	13 700	14 742	142,6
Bulharsko	13 656	14 483	15 820	15 830	115,9
Lotyšsko	17 618	18 924	20 108	20 943	118,9
Litva	18 738	21 221	22 465	24 643	131,5
Estonsko	20 581	21 770	23 832	25 868	125,7
Polsko	24 223	25 345	27 447	28 452	117,5
Slovensko	25 453	27 366	29 221	30 001	117,9
Česká republika	27 115	28 618	29 476	31 527	116,3
Portugalsko	31 385	31 874	32 839	32 394	103,2
Maďarsko	25 311	28 040	30 332	33 784	133,5
Slovinsko	33 413	34 528	36 407	37 555	112,4
Kypr	37 273	39 211	39 531	39 100	104,9
Malta	42 438	40 638	43 028	42 780	100,8
Řecko	41 087	43 992	46 558	48 012	116,9
Španělsko	45 498	46 670	49 017	49 174	108,1
Dánsko	48 488	48 634	50 727	50 325	103,8
Německo	47 392	48 307	49 746	51 478	108,6
Finsko	50 357	50 841	52 122	51 774	102,8
Švédsko	50 147	49 122	50 837	52 140	104,0
Nizozemsko	50 182	51 222	52 963	52 510	104,6
Velká Británie	48 590	50 531	52 458	53 332	109,8
Itálie	55 285	56 750	55 036	54 743	99,0
Rakousko	52 921	52 135	54 782	56 013	105,8
Francie	54 862	56 522	58 693	57 615	105,0
Belgie	59 917	60 400	63 717	63 771	106,4
Irsko	55 907	57 857	62 467	64 225	114,9
Lucembursko	77 176	73 427	76 364	79 241	102,7

Zdroj: Eurostat: *Economy and finance - National accounts*, dostupné na http://epp.eurostat.ec.europa.eu/portal/page/portal/national_accounts/introduction, září 2010, propočten ÚPSV, v.v.i.

Poznámka: Státy jsou seřazeny vzestupně podle produktivity v roce 2003. Lucemburská ekonomika je nestandardní svým úzkým propojením s belgickou.

3. Jednotkové náklady práce v ČR a v zemích EU

Tabulka č. 16 **Vývoj HDP/pracovník v PPS v zemích EU v letech 2003-2008**

	rok						index v %	
	2003	2004	2005	2006	2007	2008	2008/2003	2008/2000
EU-27	47 383	49 378	51 009	53 015	55 115	55 233	116,6	125,9
EU-15	52 871	54 835	56 554	58 675	60 783	60 688	114,8	121,9
Bulharsko	15 830	16 660	17 119	18 331	19 329	20 544	129,8	150,4
Rumunsko	14 742	17 023	18 353	20 987	23 856	27 583	187,1	266,8
Lotyšsko	20 943	22 681	24 503	26 019	28 393	29 069	138,8	165,0
Polsko	28 452	30 391	31 308	32 225	34 065	34 246	120,4	141,4
Litva	24 643	26 339	27 796	29 833	32 613	34 253	139,0	182,8
Estonsko	25 868	28 350	30 880	32 536	35 873	35 247	136,3	171,3
Maďarsko	33 784	33 225	34 331	35 968	37 521	39 238	116,1	155,0
Portugalsko	32 394	33 147	35 789	37 323	38 961	39 311	121,4	125,3
Česká republika	31 527	33 597	34 974	36 749	39 420	39 740	126,0	146,6
Slovensko	30 001	32 309	34 996	37 890	41 774	43 770	145,9	172,0
Slovinsko	37 555	40 508	42 783	44 545	46 320	46 608	124,1	139,5
Kypr	39 100	40 916	42 295	44 444	47 492	48 195	123,3	129,3
Malta	42 780	44 445	46 318	47 920	48 961	48 288	112,9	113,8
Řecko	48 012	49 980	50 409	52 855	55 006	56 437	117,5	137,4
Dánsko	50 325	53 676	54 454	56 564	56 899	56 598	112,5	116,7
Španělsko	49 174	50 435	51 650	54 434	56 916	57 228	116,4	125,8
Německo	51 478	53 448	55 786	57 877	59 713	59 097	114,8	124,7
Itálie	54 743	55 391	56 631	58 365	60 746	60 611	110,7	109,6
Velká Británie	53 332	56 258	57 372	59 360	60 634	60 760	113,9	125,0
Švédsko	52 140	56 014	56 171	58 817	61 922	61 103	117,2	121,8
Finsko	51 774	55 581	56 158	58 700	62 331	61 619	119,0	122,4
Rakousko	56 013	58 081	58 727	61 296	62 833	62 707	112,0	118,5
Nizozemsko	52 510	55 451	58 154	60 401	62 613	63 231	120,4	126,0
Francie	57 615	59 591	62 343	64 269	67 007	67 170	116,6	122,4
Belgie	63 771	65 102	66 221	68 120	69 908	69 295	108,7	115,7
Irsko	64 225	66 781	68 630	71 631	76 008	71 892	111,9	128,6
Lucembursko	79 241	83 833	86 474	95 362	98 781	97 076	122,5	125,8
USA	67 273	70 632	73 523	76 227	78 923	80 020	118,9	128,5

Zdroj: Eurostat: *Economy and finance - National accounts*, dostupné na http://epp.eurostat.ec.europa.eu/portal/page/portal/national_accounts/introduction, září 2010, propočten VÚPSV, v.v.i.

Poznámka: Státy EU jsou seřazeny vzestupně podle produktivity v roce 2008. Lucemburská ekonomika je nestandardní svým úzkým propojením s belgickou.

Nůžky mezi českou a evropskou produktivitou v paritě kupní síly zůstávají stále otevřené. Z celoevropského pohledu vyplývá konvergence produktivity v PPS, stejně jako ceny práce a cenové hladiny. Nové země postupně snižují své zaostávání, vyspělé země se naopak přibližují k průměru. V roce 2008 se relace produktivity v postkomunistických zemích pohybovala v intervalu od 37 % v Bulharsku do 79 % na Slovensku. Ve státech s tradiční tržní ekonomikou byla diference vyšší, od 84 % ve

3. Jednotkové náklady práce v ČR a v zemích EU

Slovinsku do 167 % v Lucembursku,⁴⁹ resp. 130 % v Irsku, výjimkou v tradičně tržních ekonomikách bylo pouze Portugalsko s pouhými 71 %. Produktivita práce v ČR s poměrem k evropskému průměru ve výši 72 % byla srovnatelná s maďarskou a portugalskou, které vykazovaly 71 % průměru EU-27.

Tabulka č. 17 **Relace HDP/pracovník v PPS k EU-27 v letech 2000-2003 v %**

	rok				rozdíl v p.b.
	2000	2001	2002	2003	2003-2000
EU-27	100,00	100,00	100,00	100,00	0,00
EU-15	113,42	112,69	112,06	111,58	-1,84
Rumunsko	23,56	25,55	29,28	31,11	7,55
Bulharsko	31,12	32,00	33,81	33,41	2,29
Lotyšsko	40,15	41,82	42,97	44,20	4,05
Litva	42,71	46,89	48,01	52,01	9,30
Estonsko	46,91	48,11	50,93	54,59	7,69
Polsko	55,21	56,01	58,66	60,05	4,84
Slovensko	58,01	60,47	62,45	63,32	5,30
Česká republika	61,80	63,24	62,99	66,54	4,74
Portugalsko	71,53	70,43	70,18	68,37	-3,16
Maďarsko	57,69	61,96	64,82	71,30	13,61
Slovinsko	76,15	76,30	77,81	79,26	3,11
Kypr	84,95	86,65	84,48	82,52	-2,43
Malta	96,72	89,80	91,96	90,28	-6,44
Řecko	93,64	97,21	99,50	101,33	7,68
Španělsko	103,70	103,13	104,76	103,78	0,08
Dánsko	110,51	107,47	108,41	106,21	-4,30
Německo	108,01	106,75	106,31	108,64	0,63
Finsko	114,77	112,35	111,39	109,27	-5,50
Švédsko	114,29	108,55	108,65	110,04	-4,25
Nizozemsko	114,37	113,19	113,19	110,82	-3,55
Velká Británie	110,74	111,66	112,11	112,55	1,81
Itálie	126,00	125,40	117,62	115,53	-10,47
Rakousko	120,61	115,21	117,08	118,21	-2,40
Francie	125,04	124,90	125,44	121,59	-3,44
Belgie	136,56	133,47	136,17	134,59	-1,97
Irsko	127,42	127,85	133,50	135,54	8,12
Lucembursko	175,89	162,26	163,20	167,23	-8,66

Zdroj: Eurostat: *Economy and finance - National accounts*, dostupné na http://epp.eurostat.ec.europa.eu/portal/page/portal/national_accounts/introduction, září 2010, propočít VÚPSV, v.v.i.

Poznámka: Státy jsou seřazeny vzestupně podle produktivity v roce 2003. Lucemburská ekonomika je nestandardní svým úzkým propojením s belgickou.

⁴⁹ Proporce malé lucemburské ekonomiky jsou, vzhledem k úzkému propojení s belgickou, nestandardní a z hlediska mezinárodního srovnání obtížně použitelné.

3. Jednotkové náklady práce v ČR a v zemích EU

Tabulka č. 18 **Relace HDP/pracovník v PPS k EU-27 v letech 2003 – 2008 v %**

	rok						rozdíl v p.b.	
	2003	2004	2005	2006	2007	2008	2008-2003	2008-2000
EU-27	100,00	100,00	100,00	100,00	100,00	100,00	0,00	0,00
EU-15	111,58	111,05	110,87	110,68	110,28	109,88	-1,71	-3,55
Bulharsko	33,41	33,74	33,56	34,58	35,07	37,20	3,79	13,64
Rumunsko	31,11	34,47	35,98	39,59	43,28	49,94	18,83	18,82
Lotyšsko	44,20	45,93	48,04	49,08	51,51	52,63	8,43	12,48
Polsko	60,05	61,55	61,38	60,78	61,81	62,00	1,96	6,80
Litva	52,01	53,34	54,49	56,27	59,17	62,02	10,01	19,31
Estonsko	54,59	57,41	60,54	61,37	65,09	63,82	9,22	16,91
Maďarsko	71,30	67,29	67,30	67,84	68,08	71,04	-0,26	13,36
Portugalsko	68,37	67,13	70,16	70,40	70,69	71,17	2,81	-0,36
Česká republika	66,54	68,04	68,56	69,32	71,52	71,95	5,41	10,15
Slovensko	63,32	65,43	68,61	71,47	75,79	79,25	15,93	21,24
Slovinsko	79,26	82,04	83,87	84,02	84,04	84,38	5,13	8,23
Kypr	82,52	82,86	82,92	83,83	86,17	87,26	4,74	2,31
Malta	90,28	90,01	90,80	90,39	88,83	87,43	-2,86	-9,30
Řecko	101,33	101,22	98,82	99,70	99,80	102,18	0,85	8,54
Dánsko	106,21	108,70	106,75	106,69	103,24	102,47	-3,74	-8,04
Španělsko	103,78	102,14	101,25	102,68	103,27	103,61	-0,17	-0,08
Německo	108,64	108,24	109,36	109,17	108,34	107,00	-1,65	-1,01
Itálie	115,53	112,18	111,02	110,09	110,22	109,74	-5,79	-16,26
Velká Británie	112,55	113,93	112,47	111,97	110,01	110,01	-2,55	-0,73
Švédsko	110,04	113,44	110,12	110,94	112,35	110,63	0,59	-3,66
Finsko	109,27	112,56	110,09	110,72	113,09	111,56	2,30	-3,21
Rakousko	118,21	117,62	115,13	115,62	114,00	113,53	-4,68	-7,08
Nizozemsko	110,82	112,30	114,01	113,93	113,60	114,48	3,66	0,11
Francie	121,59	120,68	122,22	121,23	121,58	121,61	0,02	-3,42
Belgie	134,59	131,84	129,82	128,49	126,84	125,46	-9,13	-11,10
Irsko	135,54	135,24	134,54	135,12	137,91	130,16	-5,38	2,74
Lucembursko	167,23	169,78	169,53	179,88	179,23	175,76	8,52	-0,14

Zdroj: Eurostat: *Economy and finance - National accounts*, dostupné na http://epp.eurostat.ec.europa.eu/portal/page/portal/national_accounts/introduction, září 2010, propočten VÚPSV, v.v.i.

Poznámka: Státy jsou seřazeny vzestupně podle produktivity v roce 2008. Lucemburská ekonomika je nestandardní svým úzkým propojením s belgickou.

Hospodářská krize, která se v EU projevila ve 2. polovině roku 2008, přinesla ve většině vyspělých zemí pokles produktivity. Dynamiku, avšak nižší ve srovnání s předešlými léty, si ještě udržely nové členské státy. Rok 2009 již přinesl při obecném poklesu ekonomického výkonu i pokles produktivity. Podle předběžných propočtů Eurostatu pomalá reakce zaměstnanosti na krizové ekonomické prostředí prohloubila ve většině zemí pokles produktivity práce. Pouze Polsko a Španělsko udržely dynamiku. V relativně uzavřené polské ekonomice při stagnaci paritního HDP zaměstnanost „preventivně“ klesla⁵⁰ a ve Španělsku byl pokles zaměstnanosti v reakci

⁵⁰ Po přistoupení k EU zaměstnanost v Polsku do roku 2008 rostla v průměru kolem 3 % ročně.

3. Jednotkové náklady práce v ČR a v zemích EU

na předchozí vývoj, výraznější než pokles HDP. Relativně pružně reagovala zaměstnanost v Irsku s minimálním snížením produktivity. Také v Estonsku a Lotyšsku propad zaměstnanosti zmírnil propad produktivity nad hranici 90 % roku 2008. Pouze Litva vykázala úroveň HDP v PPS/pracovník hluboko na 88 % předchozího roku.

Tabulka č. 19 **Meziroční změna HDP v PPS, zaměstnanosti a produktivity práce v letech 2008 a 2009, předběžný odhad Eurostatu v %**

	přírůstek 2008/2007 v %			přírůstek 2009/2008 v %		
	HDP v PPS	zaměstnanost	HDP/pracovník v PPS	HDP v PPS	zaměstnanost	HDP/pracovník v PPS
EU-27	1,2	0,9	0,2	-2,7	-2,0	-0,7
Litva	4,5	-0,5	5,0	-19,1	-8,2	-11,8
Lotyšsko	3,1	0,7	2,4	-19,0	-11,9	-8,1
Estonsko	-1,6	0,2	-1,7	-14,7	-9,0	-6,3
Rumunsko	15,9	0,3	15,6	-9,1	-3,3	-6,0
Irsko	-6,2	-0,8	-5,4	-8,7	-7,8	-1,0
Slovinsko	3,4	2,8	0,6	-8,5	-2,6	-6,1
Finsko	0,5	1,6	-1,1	-8,0	-2,9	-5,3
Maďarsko	3,3	-1,2	4,6	-7,6	-3,0	-4,8
Bulharsko	9,8	3,3	6,3	-7,0	-2,0	-5,1
Slovensko	7,7	2,8	4,8	-7,0	-2,0	-5,0
Česká republika	2,1	1,2	0,8	-6,0	-2,0	-4,0
Itálie	0,1	0,3	-0,2	-5,8	-1,1	-4,8
Švédsko	-0,4	0,9	-1,3	-5,7	-2,2	-3,6
Velká Británie	0,9	0,7	0,2	-5,7	-2,0	-3,8
Německo	0,4	1,4	-1,0	-5,7	-0,1	-5,6
Nizozemsko	2,4	1,4	1,0	-5,7	-0,1	-5,6
Dánsko	0,3	0,8	-0,5	-5,6	-2,6	-3,1
Rakousko	1,6	1,8	-0,2	-4,9	-1,5	-3,5
Španělsko	-0,1	-0,6	0,5	-4,9	-6,6	1,9
Lucembursko	2,9	4,7	-1,7	-4,8	1,1	-5,8
Belgie	1,0	1,9	-0,9	-4,1	-0,8	-3,3
Portugalsko	1,3	0,4	0,9	-4,1	-2,3	-1,9
Malta	1,0	2,4	-1,4	-3,4	-0,6	-2,9
Francie	0,8	0,5	0,2	-3,4	-1,8	-1,6
Řecko	2,7	0,1	2,6	-2,4	-0,9	-1,5
Kypr	4,3	2,8	1,5	-1,9	-0,4	-1,6
Polsko	4,3	3,8	0,5	0,0	-0,7	0,7

Zdroj: Eurostat: *Economy and finance - National accounts*, dostupné na http://epp.eurostat.ec.europa.eu/portal/page/portal/national_accounts/introduction, září 2010, propočtené VÚPSV, v.v.i.

Poznámka: Státy jsou seřazeny sestupně podle odhadu ekonomického výkonu v roce 2009.

3.2 Jednotkové náklady práce v národní cenové hladině

Jednotkové náklady práce v národní cenové hladině se nevymykají proporcím ostatních evropských zemí. ČR se řadí mezi skupinu méně vyspělých ekonomik, které využívají tradičně levné práce. Jako výzva se z pohledu posledních údajů jeví relativně nižší česká produktivita ve vztahu k ceně práce. Irsko trvale a Řecko od roku 2006, země s násobkově vyšší cenou práce vykazují nižší JNP.

Tabulka č. 20 **Jednotkové náklady práce v EU v letech 2000-2003 v národní cenové hladině**

	JNP v národní cenové hladině				přírůstek v p.b.
	2000	2001	2002	2003	2003-2000
EU-27	60,39	60,52	60,19	59,84	-0,55
EU-15	59,35	59,50	59,22	58,89	-0,46
Slovensko	42,74	41,63	41,65	41,09	-1,65
Lotyšsko	48,38	46,29	44,39	45,07	-3,31
Irsko	49,05	48,74	46,75	46,99	-2,07
Estonsko	49,40	48,28	47,80	48,24	-1,15
Litva	48,93	47,06	47,60	48,42	-0,52
Bulharsko	47,01	48,47	46,97	48,69	1,69
Polsko	55,37	56,95	54,42	52,47	-2,90
Malta	49,68	52,49	51,36	52,83	3,16
Maďarsko	57,08	57,12	57,31	53,04	-4,05
Itálie	54,76	55,22	54,49	54,10	-0,66
Finsko	53,64	53,93	53,73	54,66	1,02
Řecko	54,52	52,68	56,13	54,82	0,30
Česká republika	52,21	52,82	54,41	55,80	3,59
Španělsko	58,89	58,32	57,63	56,87	-2,03
Francie	57,11	57,30	57,63	57,57	0,46
Dánsko	56,90	58,03	58,61	58,46	1,56
Německo	59,53	59,27	58,89	58,68	-0,85
Rumunsko	70,63	74,02	61,40	58,82	-11,80
Kypr	55,61	54,80	56,76	59,21	3,60
Švédsko	58,56	60,15	59,50	59,22	0,67
Nizozemsko	58,88	58,90	59,50	59,69	0,81
Belgie	60,28	61,59	61,73	61,11	0,83
Slovinsko	63,10	63,43	62,60	61,95	-1,15
Velká Británie	62,47	63,27	62,53	62,46	-0,01
Portugalsko	59,54	59,71	59,48	62,58	3,05
Lucembursko	73,35	80,52	81,58	78,74	5,39

Zdroj: Eurostat: *Economy and finance - National accounts*, dostupné na http://epp.eurostat.ec.europa.eu/portal/page/portal/national_accounts/introduction, říjen 2010, propočten VÚPSV, v.v.i.

Poznámka: Státy jsou seřazeny vzestupně podle JNP v roce 2003. Údaje za Rakousko nejsou k dispozici.

3. Jednotkové náklady práce v ČR a v zemích EU

Tabulka č. 21 **Jednotkové náklady práce v EU v letech 2003-2008 v národní cenové hladině**

	JNP v národní cenové hladině						přírůstek v p.b.	
	2003	2004	2005	2006	2007	2008	2008-2003	2008-2000
EU-27	59,84	59,03	58,65	58,01	57,80	:	:	:
EU-15	58,89	58,36	58,11	57,59	57,39	:	:	:
Slovensko	41,09	39,81	40,24	39,11	38,64	38,35	-2,74	-4,39
Polsko	52,47	49,30	48,10	46,80	46,23	48,00	-4,47	-7,37
Bulharsko	48,69	46,76	46,14	44,41	47,03	49,07	0,38	2,06
Malta	52,83	51,92	50,48	49,58	48,79	49,56	-3,27	-0,12
Litva	48,42	48,85	48,52	50,25	49,60	49,73	1,31	0,79
Kypr	59,21	58,21	57,69	56,35	54,45	53,34	-5,87	-2,27
Řecko	54,82	54,10	54,18	52,93	53,18	53,36	-1,46	-1,16
Estonsko	48,24	48,55	47,61	47,96	50,67	54,31	6,07	4,91
Írsko	46,99	47,84	49,00	49,03	50,16	54,79	7,80	5,74
Německo	58,68	57,87	56,96	55,81	54,83	55,20	-3,48	-4,33
Itálie	54,10	53,90	54,47	54,84	54,48	55,20	1,10	0,44
Česká republika	55,80	54,45	53,69	53,25	53,20	55,32	-0,48	3,11
Lotyšsko	45,07	44,82	46,87	49,04	52,20	55,84	10,77	7,46
Rumunsko	58,82	53,66	57,27	54,69	54,89	:	:	:
Španělsko	56,87	56,06	55,56	55,08	55,33	56,32	-0,55	-2,58
Maďarsko	53,04	57,03	57,81	56,22	56,03	56,45	3,41	-0,63
Francie	57,57	57,27	57,14	56,95	56,54	56,70	-0,87	-0,41
Finsko	54,66	54,47	55,52	54,65	53,80	57,06	2,40	3,42
Nizozemsko	59,69	59,39	57,72	57,08	57,29	57,40	-2,29	-1,48
Švédsko	59,22	58,59	58,13	56,93	57,89	57,67	-1,55	-0,89
Belgie	61,11	59,44	58,90	58,61	58,55	59,71	-1,40	-0,57
Portugalsko	62,58	61,64	62,03	60,94	59,84	60,64	-1,94	1,10
Slovinsko	61,95	62,13	61,68	61,06	60,11	61,50	-0,44	-1,60
Dánsko	58,46	57,41	57,32	57,76	60,09	61,62	3,16	4,72
Velká Británie	62,46	62,11	62,37	61,80	61,87	61,72	-0,74	-0,75
Lucembursko	78,74	79,31	78,75	76,23	76,61	79,43	0,69	6,08

Zdroj: Eurostat: *Economy and finance - National accounts*, dostupné na http://epp.eurostat.ec.europa.eu/portal/page/portal/national_accounts/introduction, říjen 2010, propočet VÚPSV, v.v.i.

Poznámka: Státy jsou seřazeny vzestupně podle JNP v roce 2008. Údaje za Rakousko nejsou k dispozici.

V delším časovém horizontu do roku 2003 doznival trend vyrovnávání disproporcí z titulu výraznějšího poklesu reálné ceny práce ve srovnání s produktivitou z počátku transformačního procesu. V období konjunktury po roce 2004 se české jednotkové náklady práce v cenách ČR stabilizovaly v intervalu 53-55 centů na 1 EUR HDP, tj. na zhruba 92 %⁵¹ průměru EU. Stabilizace JNP v národní cenové hladině v evropských relacích odrazila proporcionální pohyb mezi produktivitou a cenou práce. Krizové období po roce 2007 přineslo výraznější pokles produktivity charakteristický

⁵¹ Uvedená relace je z uplynulých let po roce 2000 srovnatelná s Řeckem a Finskem nebo s Itálií. V rámci vnitřního českého trhu lze z tohoto pohledu hovořit o hodnotových proporcích blízkých vyspělým zemím EU.

3. Jednotkové náklady práce v ČR a v zemích EU

pro ekonomicky slabší země EU, které se podle předběžných propočtů projevilo ve zvýšení JNP o 3 p.b. v roce 2009 proti roku 2007. Vybočení z trendového prostoru lze považovat za mimořádnou událost, kterou bude eliminovat redukce objemu a struktury zaměstnanosti na efektivní a ziskové proporce reprodukované v následujícím oživení.

Tabulka č. 22 **Relace jednotkových nákladů práce v EU v letech 2000-2003 v národní cenové hladině k EU-27**

	relace JNP v národní cenové hladině k EU 27 v %				přírůstek v p.b.
	2000	2001	2002	2003	2003-2000
EU-27	100,0	100,0	100,0	100,0	0,0
EU-15	98,3	98,3	98,4	98,4	0,1
Slovensko	70,8	68,8	69,2	68,7	-2,1
Lotyšsko	80,1	76,5	73,7	75,3	-4,8
Irsko	81,2	80,5	77,7	78,5	-2,7
Estonsko	81,8	79,8	79,4	80,6	-1,2
Litva	81,0	77,8	79,1	80,9	-0,1
Bulharsko	77,8	80,1	78,0	81,4	3,5
Polsko	91,7	94,1	90,4	87,7	-4,0
Malta	82,3	86,7	85,3	88,3	6,0
Maďarsko	94,5	94,4	95,2	88,6	-5,9
Itálie	90,7	91,2	90,5	90,4	-0,3
Finsko	88,8	89,1	89,3	91,3	2,5
Řecko	90,3	87,0	93,3	91,6	1,3
Česká republika	86,5	87,3	90,4	93,3	6,8
Španělsko	97,5	96,4	95,7	95,0	-2,5
Francie	94,6	94,7	95,7	96,2	1,6
Dánsko	94,2	95,9	97,4	97,7	3,5
Německo	98,6	97,9	97,8	98,1	-0,5
Rumunsko	116,9	122,3	102,0	98,3	-18,6
Kypr	92,1	90,5	94,3	99,0	6,9
Švédsko	97,0	99,4	98,9	99,0	2,0
Nizozemsko	97,5	97,3	98,8	99,7	2,3
Belgie	99,8	101,8	102,6	102,1	2,3
Slovinsko	104,5	104,8	104,0	103,5	-1,0
Velká Británie	103,4	104,5	103,9	104,4	0,9
Portugalsko	98,6	98,6	98,8	104,6	6,0
Lucembursko	121,5	133,0	135,5	131,6	10,1

Zdroj: Eurostat: *Economy and finance - National accounts*, dostupné na http://epp.eurostat.ec.europa.eu/portal/page/portal/national_accounts/introduction, říjen 2010, propočít VÚPSV, v.v.i.

Poznámka: Státy jsou seřazeny vzestupně podle JNP v roce 2003. Údaje za Rakousko nejsou k dispozici.

3. Jednotkové náklady práce v ČR a v zemích EU

Tabulka č. 23 **Relace jednotkových nákladů práce v EU v letech 2003-2007 v národní cenové hladině k EU-27**

	relace JNP v národní cenové hladině k EU 27 v %					přírůstek v p.b.	
	2003	2004	2005	2006	2007	2007-2003	2007-2000
EU-27	100,0	100,0	100,0	100,0	100,0	2,0	0,0
EU-15	98,4	98,9	99,1	99,3	99,3	0,9	1,0
Slovensko	68,7	67,4	68,6	67,4	66,9	-1,8	-3,9
Polsko	87,7	83,5	82,0	80,7	80,0	-7,7	-11,7
Bulharsko	81,4	79,2	78,7	76,6	81,4	0,0	3,5
Malta	88,3	87,9	86,1	85,5	84,4	-3,9	2,2
Litva	80,9	82,8	82,7	86,6	85,8	4,9	4,8
Irsko	78,5	81,0	83,5	84,5	86,8	8,3	5,6
Estonsko	80,6	82,2	81,2	82,7	87,7	7,0	5,9
Lotyšsko	75,3	75,9	79,9	84,5	90,3	15,0	10,2
Řecko	91,6	91,6	92,4	91,2	92,0	0,4	1,7
Česká republika	93,3	92,2	91,5	91,8	92,1	-1,2	5,6
Finsko	91,3	92,3	94,7	94,2	93,1	1,7	4,3
Kypr	99,0	98,6	98,4	97,1	94,2	-4,7	2,1
Itálie	90,4	91,3	92,9	94,5	94,3	3,8	3,6
Německo	98,1	98,0	97,1	96,2	94,9	-3,2	-3,7
Rumunsko	98,3	90,9	97,6	94,3	95,0	-3,3	-22,0
Španělsko	95,0	95,0	94,7	94,9	95,7	0,7	-1,8
Maďarsko	88,6	96,6	98,6	96,9	96,9	8,3	2,4
Francie	96,2	97,0	97,4	98,2	97,8	1,6	3,3
Nizozemsko	99,7	100,6	98,4	98,4	99,1	-0,6	1,6
Švédsko	99,0	99,3	99,1	98,1	100,1	1,2	3,2
Belgie	102,1	100,7	100,4	101,0	101,3	-0,8	1,5
Portugalsko	104,6	104,4	105,8	105,0	103,5	-1,0	5,0
Dánsko	97,7	97,3	97,7	99,6	104,0	6,3	9,7
Slovinsko	103,5	105,2	105,2	105,2	104,0	0,5	-0,5
Velká Británie	104,4	105,2	106,3	106,5	107,0	2,7	3,6
Lucembursko	131,6	134,3	134,3	131,4	132,5	1,0	11,1

Zdroj: Eurostat: *Economy and finance - National accounts*, dostupné na http://epp.eurostat.ec.europa.eu/portal/page/portal/national_accounts/introduction, říjen 2010, propočet VÚPSV, v.v.i.

Poznámka: Státy jsou seřazeny vzestupně podle JNP v roce 2007. Údaje za Rakousko nejsou k dispozici.

Vývoj českých JNP v období let 2003-2008 s tendencí mírného poklesu do roku 2007 ovlivnily efekty zpožděné restrukturalizace ekonomické mikrosféry z konce 90. let, která překonala podkapitalizaci z prvních let transformace a stabilizovala vlastnickou strukturu. V podmínkách příznivé konjunkturální situace na světových trzích se české podniky připojily k evropskému trendu poklesu JNP, který přinesla vyšší tempa souhrnné produktivity práce. Prorůstová očekávání na počátku roku 2008, jako nekritické kopírování konjunktury předchozích let, vedla k dalšímu růstu zaměstnanosti bez ohledu na kapacitu trhů a možnosti růstu produktivity. Na počínající hospodářskou krizi ve II. pololetí podniky nestačily reagovat, krizová opatření se dostavila až na počátku roku 2009. Obdobné chování podniků lze sledovat v ostatních evropských zemích. Prakticky všechny země EU již v roce 2008 vykázaly

růst JNP v národní cenové hladině, práce již nebyla efektivně využívána. Pro propočítání efektivity využívání práce v EU letech 2008 a 2009 budou podklady až na počátku roku 2011.

Tabulka č. 24 **Vývoj JNP v ČR a v EU-27 v národní cenové hladině**

	2001	2002	2003	2004	2005	2006	2007	2008	2009
JNP v ČR	52,8	54,4	55,8	54,5	53,7	53,3	53,2	55,3	56,1
přírůstek v %	+ 1,2	+ 3,0	+ 2,6	- 2,4	- 1,4	- 0,8	- 0,1	+ 3,4	+1,4
JNP v EU-27	60,5	60,2	59,8	59,0	58,7	58,0	57,8	:	:
přírůstek v %	+0,2	- 0,5	- 0,6	- 1,3	- 0,6	- 1,1	- 0,4	:	:

Zdroj: Eurostat: *Economy and finance - National accounts*, dostupné na http://epp.eurostat.ec.europa.eu/portal/page/portal/national_accounts/introduction, říjen 2010, výpočty VÚPSV, v.v.i.

Poznámka: Za roky 2008 a 2009 předběžné odhady

3.3 Jednotkové náklady práce v evropské cenové hladině

Na evropském trhu české podniky zatím chrání podhodnocená měna a nízká tuzemská cenová hladina s deformacemi ve struktuře, zejména v ceně práce. Oba faktory nejsou překážkou bezproblémového přístupu českého zboží na dražší světové, evropské a zejména německé trhy.

3. Jednotkové náklady práce v ČR a v zemích EU

Tabulka č. 25 **Jednotkové náklady práce v EU v letech 2000-2003 v PPS**

	JNP v evropské cenové hladině				přírůstek
	2000	2001	2002	2003	2003-2000 v p.b.
EU-27	60,39	60,52	60,19	59,84	-0,55
EU-15	62,67	62,68	62,45	62,35	-0,32
Bulharsko	14,91	16,19	15,69	16,47	1,56
Slovensko	18,27	17,60	18,15	19,59	1,32
Lotyšsko	24,77	23,92	22,30	21,53	-3,24
Rumunsko	25,79	27,24	22,76	21,92	-3,86
Litva	23,10	22,37	22,87	22,73	-0,37
Polsko	29,24	33,60	30,19	25,98	-3,27
Estonsko	25,85	26,81	26,70	27,43	1,58
Česká republika	23,97	25,68	29,59	29,09	5,12
Maďarsko	27,23	28,68	31,70	29,82	2,58
Malta	33,75	37,28	35,77	36,09	2,34
Řecko	43,01	41,16	43,34	44,67	1,66
Slovinsko	44,75	45,89	45,70	46,18	1,44
Španělsko	49,71	50,24	49,45	50,64	0,93
Portugalsko	47,90	49,06	49,27	52,27	4,37
Kypr	47,77	46,94	48,85	52,38	4,61
Itálie	51,45	51,94	53,89	54,65	3,20
Irsko	54,25	56,36	54,91	56,37	2,12
Belgie	61,76	63,52	62,49	63,52	1,76
Německo	66,18	65,95	64,90	63,69	-2,49
Francie	61,66	61,29	61,01	63,87	2,21
Finsko	61,36	63,53	63,07	65,34	3,98
Nizozemsko	60,42	62,16	62,79	65,45	5,03
Velká Británie	74,95	74,24	73,02	68,43	-6,52
Švédsko	72,83	70,75	71,06	71,68	-1,15
Dánsko	73,81	76,79	76,62	79,46	5,65
Lucembursko	79,26	88,91	89,18	87,73	8,47

Zdroj: Eurostat: *Economy and finance - National accounts*, dostupné na http://epp.eurostat.ec.europa.eu/portal/page/portal/national_accounts/introduction, říjen 2010, propočet VÚPSv, v.v.i.

Poznámka: Státy jsou seřazeny vzestupně podle JNP v roce 2003. Údaje za Rakousko nejsou k dispozici.

3. Jednotkové náklady práce v ČR a v zemích EU

Tabulka č. 26 **Jednotkové náklady práce v EU v letech 2003-2008 v PPS**

	JNP v evropské cenové hladině						přírůstek v p.b.	
	2003	2004	2005	2006	2007	2008	2008-2003	2008-2000
EU-27	59,84	59,03	58,65	58,01	57,80	:	:	:
EU-15	62,35	61,87	61,30	60,70	60,40	:	:	:
Bulharsko	16,47	16,39	16,87	16,93	18,93	21,24	4,77	6,33
Slovensko	19,59	20,36	21,22	21,56	23,33	25,37	5,78	7,10
Polsko	25,98	24,05	26,68	27,20	27,81	32,26	6,29	3,02
Litva	22,73	23,63	24,94	27,15	28,43	30,73	7,99	7,63
Rumunsko	21,92	20,46	26,87	27,30	30,64	:	:	:
Česká republika	29,09	28,96	30,82	32,37	32,90	38,93	9,84	14,96
Malta	36,09	34,99	34,16	34,21	34,09	35,82	-0,27	2,07
Estonsko	27,43	27,99	28,53	30,63	34,41	38,54	11,10	12,69
Lotyšsko	21,53	21,91	24,27	28,17	34,90	39,72	18,19	14,95
Maďarsko	29,82	33,96	35,78	33,56	36,11	36,77	6,95	9,53
Řecko	44,67	44,65	46,18	45,43	46,56	48,04	3,37	5,02
Slovinsko	46,18	45,13	45,05	45,57	46,62	49,55	3,37	4,81
Kypr	52,38	51,21	50,87	49,92	47,53	48,27	-4,11	0,50
Portugalsko	52,27	52,38	50,68	49,51	48,87	49,88	-2,39	1,99
Španělsko	50,64	50,50	50,74	49,74	49,61	52,25	1,60	2,54
Itálie	54,65	55,82	56,36	56,11	55,02	56,68	2,03	5,23
Německo	63,69	61,57	58,95	57,38	56,13	57,88	-5,82	-8,31
Írsko	56,37	57,11	59,10	59,24	59,20	66,05	9,68	11,80
Nizozemsko	65,45	64,06	61,76	60,83	60,43	61,93	-3,52	1,51
Finsko	65,34	63,04	64,77	63,73	62,19	67,51	2,17	6,15
Francie	63,87	63,88	62,99	63,12	62,20	63,70	-0,17	2,04
Belgie	63,52	63,24	63,26	63,53	64,06	66,58	3,06	4,82
Švédsko	71,68	69,38	70,12	68,60	68,52	67,92	-3,77	-4,91
Velká Británie	68,43	68,69	69,27	69,75	71,37	62,77	-5,67	-12,19
Dánsko	79,46	76,95	78,89	79,15	82,73	86,82	7,37	13,01
Lucembursko	87,73	86,84	89,59	85,57	87,22	92,30	4,57	13,04

Zdroj: Eurostat: *Economy and finance - National accounts*, dostupné na http://epp.eurostat.ec.europa.eu/portal/page/portal/national_accounts/introduction, říjen 2010, propočet VÚPSV, v.v.i.

Poznámka: Státy jsou seřazeny vzestupně podle JNP v roce 2008. Údaje za Rakousko nejsou k dispozici.

3. Jednotkové náklady práce v ČR a v zemích EU

Tabulka č. 27 **Relace jednotkových nákladů práce v EU v letech 2000-2003 v evropské cenové hladině k EU-27**

	relace JNP v evropské cenové hladině k EU-27 v %				přírůstek
	2000	2001	2002	2003	2003-2000 v p.b.
EU-27	100,00	100,00		100,00	0,00
EU-15	103,76	103,56	103,75	104,19	0,43
Bulharsko	24,70	26,75	26,07	27,53	2,83
Slovensko	30,25	29,07	30,15	32,73	2,48
Lotyšsko	41,02	39,52	37,06	35,99	-5,03
Rumunsko	42,70	45,01	37,81	36,64	-6,06
Litva	38,25	36,96	37,99	37,99	-0,26
Polsko	48,42	55,52	50,16	43,41	-5,01
Estonsko	42,81	44,29	44,35	45,85	3,04
Česká republika	39,69	42,42	49,16	48,62	8,93
Maďarsko	45,09	47,39	52,67	49,83	4,74
Malta	55,89	61,60	59,42	60,31	4,43
Řecko	71,22	68,00	72,00	74,65	3,43
Slovinsko	74,09	75,82	75,92	77,18	3,09
Španělsko	82,31	83,01	82,15	84,64	2,32
Portugalsko	79,31	81,06	81,86	87,35	8,04
Kypr	79,10	77,56	81,16	87,54	8,44
Itálie	85,20	85,82	89,54	91,33	6,13
Irsko	89,83	93,13	91,23	94,20	4,38
Belgie	102,26	104,94	103,82	106,15	3,88
Německo	109,59	108,96	107,81	106,44	-3,15
Francie	102,10	101,26	101,37	106,74	4,64
Finsko	101,60	104,97	104,78	109,19	7,59
Nizozemsko	100,05	102,70	104,31	109,38	9,33
Velká Británie	124,11	122,67	121,31	114,36	-9,75
Švédsko	120,60	116,90	118,06	119,80	-0,80
Dánsko	122,22	126,87	127,29	132,79	10,57
Lucembursko	131,24	146,90	148,16	146,61	15,37

Zdroj: Eurostat: *Economy and finance - National accounts*, dostupné na http://epp.eurostat.ec.europa.eu/portal/page/portal/national_accounts/introduction, říjen 2010, propočet VÚPSV, v.v.i.

Poznámka: Státy jsou seřazeny vzestupně podle JNP v roce 2003. Údaje za Rakousko nejsou k dispozici.

Tabulka č. 28 **Relace jednotkových nákladů práce v EU v letech 2003 - 2007 v evropské cenové hladině k EU-27**

	relace JNP v %					přírůstek v %	
	2003	2004	2005	2006	2007	2008-2003	2008-2000
EU-27	100,00	100,00	100,00	100,00	100,00	0,00	0,00
EU-15	104,19	104,81	104,52	104,64	104,50	0,30	0,73
Bulharsko	27,53	27,77	28,77	29,18	32,76	5,23	8,06
Slovensko	32,73	34,49	36,18	37,17	40,36	7,63	10,11
Polsko	43,41	40,75	45,49	46,88	48,12	4,71	-0,30
Litva	37,99	40,03	42,52	46,81	49,19	11,20	10,94
Rumunsko	36,64	34,65	45,82	47,06	53,02	16,38	10,32
Česká republika	48,62	49,05	52,54	55,81	56,92	8,30	17,23
Malta	60,31	59,27	58,24	58,96	58,98	-1,33	3,09
Estonsko	45,85	47,42	48,65	52,80	59,53	13,68	16,72
Lotyšsko	35,99	37,11	41,38	48,56	60,39	24,40	19,37
Maďarsko	49,83	57,53	61,01	57,85	62,47	12,64	17,38
Řecko	74,65	75,64	78,75	78,32	80,55	5,90	9,33
Slovinsko	77,18	76,46	76,82	78,55	80,65	3,47	6,56
Kypr	87,54	86,75	86,73	86,05	82,23	-5,31	3,13
Portugalsko	87,35	88,73	86,41	85,34	84,55	-2,80	5,24
Španělsko	84,64	85,55	86,51	85,75	85,84	1,20	3,53
Itálie	91,33	94,56	96,10	96,73	95,19	3,86	9,99
Německo	106,44	104,30	100,51	98,92	97,11	-9,33	-12,48
Írsko	94,20	96,74	100,77	102,11	102,43	8,22	12,60
Nizozemsko	109,38	108,53	105,30	104,86	104,56	-4,83	4,50
Finsko	109,19	106,79	110,44	109,86	107,60	-1,59	6,00
Francie	106,74	108,21	107,40	108,80	107,61	0,87	5,51
Belgie	106,15	107,13	107,85	109,52	110,84	4,69	8,58
Švédsko	119,80	117,53	119,55	118,26	118,54	-1,26	-2,06
Velká Británie	114,36	116,37	118,11	120,23	123,48	9,12	-0,64
Dánsko	132,79	130,36	134,51	136,44	143,14	10,35	20,92
Lucembursko	146,61	147,10	152,75	147,51	150,91	4,30	19,67

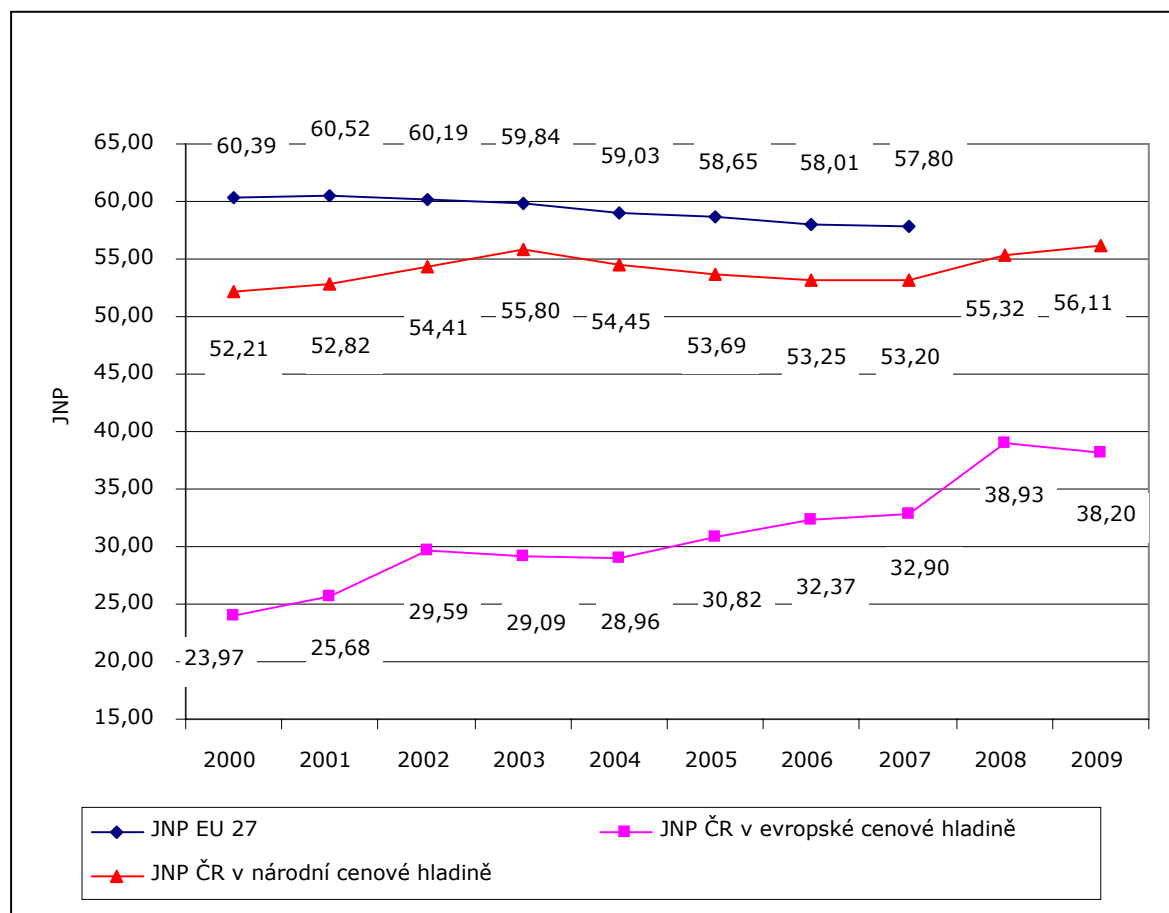
Zdroj: Eurostat: *Economy and finance - National accounts*, dostupné na http://epp.eurostat.ec.europa.eu/portal/page/portal/national_accounts/introduction, říjen 2010, propočet VÚPSV, v.v.i.

Poznámka: Státy jsou seřazeny vzestupně podle JNP v roce 2007. Údaje za Rakousko nejsou k dispozici.

Postupné čerpání měnového polštáře v ČR a v ostatních postkomunistických zemích se odráží v relativně rychlém růstu JNP v PPS a jejich přibližování k úrovni v národní cenové hladině. Za optimální situaci lze považovat vzájemné sblížení obou charakteristik v národní a evropské cenové hladině, tj. růst JNP v PPS při jejich současném snižování v národní cenové hladině a nižší úrovni oproti vyspělým zemím EU. Z tohoto hlediska lze pozitivně hodnotit vývoj po roce 2003. Východiskem poklesu JNP v letech 2003-2008 byly přírůstky produktivity v běžných cenách (o 70 % v EUR, o 33 % v Kč), které vykrývaly růst průměrné náhrady, tj. ceny práce (o 69 % v EUR, o 32 % v Kč).

3. Jednotkové náklady práce v ČR a v zemích EU

Graf č. 2 Vývoj JNP v letech 2000-2009



Zdroj: Eurostat: *Economy and finance - National accounts*, dostupné na http://epp.eurostat.ec.europa.eu/portal/page/portal/national_accounts/introduction, říjen 2010, propočtené VÚPSV, v.v.i.

Poznámka: Potřebné údaje národních účtů za EU-27 celkem pro propočtení JNP v letech 2008 a 2009 v době zpracování nebyly k dispozici.

Přes rostoucí cenovou hladinu a apreciaci Kč po přepočtu na PPS české JNP stále patří mezi nejnižší v EU. V roce 2007 byly pod českou úroveň pouze Bulharsko, Slovensko, Litva, Polsko a Rumunsko. Vyšší úroveň trvale vykazovalo po celé hodnocené období Maďarsko. Krizový vývoj v roce 2008 relativně zlepšil pozici ČR vůči Estonsku. Na druhé straně se české JNP dostaly nad úroveň tradičně tržní Malty s vyšší a relativně stabilní cenovou hladinou (kolem 69 %, v roce 2008 se 71 %). Vysoká zaměstnanost v roce 2008, přes signály počínající hospodářské krize, s projevem v poklesu ekonomického výkonu a prudké zvýšení relativní cenové hladiny se odrazily v mimořádně vysokém růstu JNP o 18 %. Pokles české srovnatelné cenové hladiny v roce 2009 o 1,4 p.b. (70,4 % v roce 2008 a 69 %⁵² v roce 2009) se odrazil v mimořádném poklesu paritních JNP i přes jejich růst v národní cenové hladině.

Příprava na vstup do Eurozóny v Pobaltí, pevný kurz národní měny na EUR, je spojena s rychle rostoucí relativní cenovou hladinou. Odrazem byla vysoká dynamika

⁵² Předběžný propočtení Eurostatu z října 2010, dostupné na http://epp.eurostat.ec.europa.eu/portal/page/portal/purchasing_power_parities/data/database

původně nízkých paritních JNP, které se přibližovaly české úrovni. Specifické postavení náleží Slovensku, které vykazovalo nadprůměrné přírůstky produktivity práce (v letech 2000-2008 produktivita v národní cenové hladině vzrostla více než 2,5krát, v PPS o 2/3, tj. po méně vyspělém Rumunsku nejvíce v rámci EU). Tento pohyb eliminoval vyrovnávání slovenské cenové hladiny před a po přijetí EUR.

3.4 Faktory jednotkových nákladů práce v ČR

Z porovnání mezinárodních pramenů vyplynula nejednotnost metod analýzy faktorů pohybu JNP. VÚPSV při rozboru faktorů vychází z indexového rozkladu jednotkových nákladů práce na základní komponenty, tj. růst náhrad zaměstnancům, relativní cenovou hladinu a pracnost, resp. nepřímo úměrný vztah k růstu produktivity práce.

Analýza faktorů vývoje jednotkových nákladů práce v období let 2000-2008 se z hlediska kvalitativních vlivů rozpadá na 2 časová období:

- do roku 2003; trend vyrovnávání disproporce mezi produktivitou a cenou práce, která vznikla v prvních letech transformace v důsledku hlubšího propadu reálných výdělků (o 1/3 v roce 1991 proti roku 1989) ve srovnání s poklesem produktivity (o 7 % v roce 1991 proti roku 1989),⁵³ podle expertního odhadu VÚPSV se jednotkové náklady práce v roce 1991 jednorázově propadly o 5 %, mzdovou expanzi v letech 2002 a 2003 umocňovala proinflační očekávání v souvislosti s připojením k EU,
- po roce 2004; stabilizace proporcí pohybu produktivity a ceny práce v národní cenové hladině.

Z rozboru faktorů pohybu JNP vyplývá významná role konvergence české cenové hladiny k úrovni klasických tržních ekonomik Evropského hospodářského prostoru. Výrazný rozdíl mezi cenovými hladinami v ČR a ve vyspělých zemích vznikl v důsledku vývoje v předešlých desetiletích v rámci cenové struktury ekonomické integrace Rady vzájemné hospodářské pomoci a jednorázovým snížením kurzu Kčs v letech 1990 a 1991.⁵⁴ V 90. letech se vyrovnávání realizovalo cestou vysoké inflace a po roce 2000 zejména zrealizováním směnného kurzu. Koruna vůči EUR v letech 2000-2009 zpevnila o 35 %. Parita a směnný kurz koruny vůči EUR se vzájemně přibližují, poměr mezi směnným kurzem a paritou (Exchange Rate Deviation Index - ERDI) se snížil z úrovně 2,0 v roce 2000 na 1,4 v roce 2008. Uvedený proces není ukončený. Méně ekonomicky vyspělé tradiční tržní ekonomiky EU jako Portugalsko, Španělsko, Řecko nebo Kypr vykazují index ERDI na úrovni 1,1 až 1,3, což představuje min. o 10 p.b. vyšší cenovou hladinu než českých 70 %.⁵⁵ Z tohoto hlediska proces rychlého přibližování průměrné náhrady na zaměstnance v EUR k evropské hladině, a tím i JNP bude stále pokračovat.

⁵³ mzdový polštář

⁵⁴ vytvoření měnového polštáře

⁵⁵ Výjimku z tohoto porovnání představuje Malta s ERDI ve výši 1,4 v roce 2008 (1,5 v roce 2007) s cenovou hladinou ve výši 72 % EU-27.

3. Jednotkové náklady práce v ČR a v zemích EU

Tabulka č.29 **Faktory vývoje JNP v ČR v letech 2000-2008 v EUR**

ř.	položka	index			
		2003/2000	2008/2003	2008/2000	2008/2007
1	průměrná náhrada zaměstnanci v Kč	1,263	1,321	1,668	1,072
2	pracnost (pracovníci/HDP v národní cenové hladině v Kč)	0,846	0,751	0,635	0,971
3	kurz Kč/EUR	0,895	0,783	0,701	0,898
4	průměrná náhrada zaměstnanci v EUR, ř.1 / ř.3	1,411	1,687	2,380	1,193
5	pracnost (pracovníci/HDP v národní cenové hladině v EUR), ř. 2 x ř. 3	0,757	0,588	0,445	0,872
6	JNP v národní cenové hladině, ř.1 x ř.2, resp. ř. 4 x ř. 5	1,068	0,992	1,059	1,040
7	relativní cenová úroveň (CPL) ČR/EU	1,136	1,351	1,534	1,139
8	JNP v PPS EU 25, ř. 6 x ř. 7	1,214	1,340	1,624	1,184
	doplňující ukazatele:				
9	produktivita na pracovníka v Kč	1,181	1,332	1,575	1,030
10	produktivita na pracovníka v EUR	1,321	1,701	2,247	1,147

Zdroj: Eurostat: *Economy and finance - National accounts*, dostupné na http://epp.eurostat.ec.europa.eu/portal/page/portal/national_accounts/introduction, říjen 2010, Eurostat: *Economy and finance - Exchange rates*, dostupné na http://epp.eurostat.ec.europa.eu/portal/page/portal/exchange_rates/introduction, říjen 2010, Eurostat: *Economy and finance - Purchasing power parities*, dostupné na http://epp.eurostat.ec.europa.eu/portal/page/portal/purchasing_power_parities/data/database, říjen 2010, propočet VÚPSV, v.v.i.

České podniky a sociální partneři po přistoupení k EU udržovali proporcionální vývoj ceny práce a produktivity, což jim umožňuje stabilizovat JNP v národní cenové hladině. Po roce 2003 se česká ekonomika napojila na trend stagnace až mírného poklesu jednotkových nákladů práce, který se projevoval ve vyspělých členských zemích EU.

Problematickou se však jeví oblast postupného vyčerpávání měnového polštáře, které nachází svůj odraz ve vyrovnávání cenové hladiny a struktury s evropským trhem. Tento proces podniky nekryjí produktivitou, na trzích vyspělých zemí se českým exportérům snižuje zisk z prodeje za ceny kupujícího nebo zužuje manévrovací prostor cenové konkurence. Region České republiky postupně oslabuje svoji atraktivitu pro zahraniční investory. Na druhé straně je však prakticky nerealné vyšší produktivitou plně eliminovat hluboký a umělé vyvolaný rozdíl cenových hladin mezi ČR a trhy vyspělých evropských zemí.⁵⁶

K vyrovnávání růstu relativní cenové hladiny o 53 % v letech 2000-2008, které neslo zpevnění Kč vůči EUR o 30 %, by česká ekonomika při daném růstu ceny práce, vyjádřené průměrnou náhradou na zaměstnance v EUR o 138 % (v Kč o 67 %), musela zvýšit produktivitu na pracovníka v EUR více než 3krát, o 266 % (v Kč o 155 %), nebo při skutečně vykázané produktivitě by se cena práce v roce 2008 ve srovnání s rokem 2000 mohla zvýšit v EUR pouze o 47 % (v Kč o 3 %) s odrazem v poklesu reálného výdělku o 18 % a kupní síly (parity) hrubé mzdy ve srovnání s EU o 6 %. Eliminaci propadu reálného výdělku by částečně umožnilo snížení sociálního a

⁵⁶ V roce 1990 Kčs devalvovala o více než 70 %. Přes vysoký růst cen, které v roce 1993 dosáhly dvojnásobku roku 1989, česká cenová hladina představovala 27 % úrovně SRN (v roce 2007 relace dosáhla 61 %).

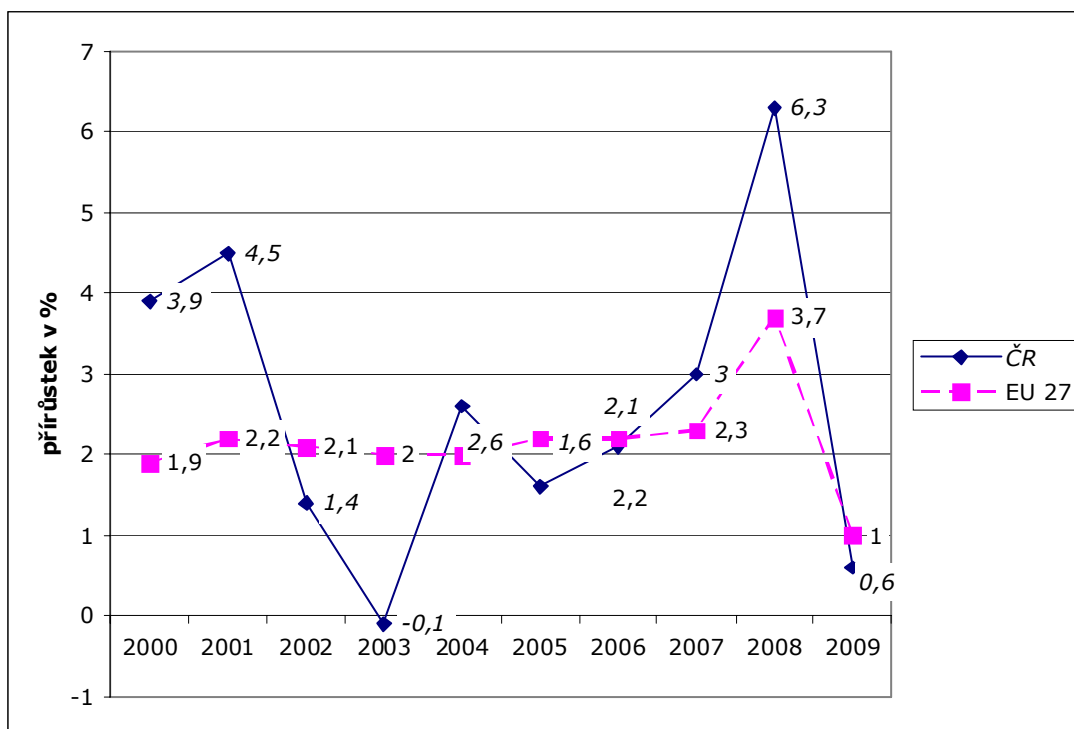
zdravotního pojištění a příspěvku na politiku zaměstnanosti placeného zaměstnavatelem ve prospěch čistého výtěžku. Tato cesta však není možná s ohledem na financování sociálního a zdravotního systému.

Hypotetickou cestou by bylo udržení směnného kurzu na úrovni roku 2000 při více než 3krát vyšší míře inflace (o 76 %, tj. o 6,5 % ročně do roku 2008). V podmínkách samostatnosti ČNB, její zákonem stanovené péči o stabilitu cenové úrovně v ČR, plovoucího kurzu koruny a poptávky po Kč za strany zahraničních investorů je tato cesta i mimo spekulace. Samotný vývoj inflace v časovém horizontu 2000-2009 sledoval trend poklesu, který narušoval pouze proces deregulace cen v ČR. Podle údajů Eurostatu⁵⁷ zpracovaných na základě klasifikace COICOP dosahovala průměrná roční míra inflace tempa 2,4 % s klesajícím trendem do roku 2007, od 4,5 % v roce 2001 po 3,0 % v roce 2007 se sedlem - 0,1 % v roce 2003.⁵⁸ Rok 2008 se svými 6,3 %, která vyvolala administrativní opatření, je mimořádný. Inflace v roce 2009 v ČR opět spadla podle údajů Eurostatu na 0,6 %.

⁵⁷ Dostupné na Eurostat: Economy and finance - Harmonized indices of consumer prices (HICP) - annual average inflation rate, dostupné na <http://epp.eurostat.ec.europa.eu/portal/page/portal/hicp/introduction>.

⁵⁸ Podle údajů ČSÚ průměrná roční míra inflace v letech 2000-2007 dosahovala tempa 2,1 % s klesajícím trendem od 4,7 % v roce 2001 po 2,8 % v roce 2007 se sedlem 0,1 % v roce 2003, v roce 2008 dosáhla 6,3 % a v roce 2009 klesla na 1,0 %, dostupné na http://www.czso.cz/csu/redakce.nsf/i/mira_inflace, přístup únor 2010

Graf č. 3 Roční míra inflace v ČR a Eurozóně v letech 2000-2008



Zdroj: Eurostat: *Economy and finance – HICP - annual average inflation rate*, dostupné na <http://epp.eurostat.ec.europa.eu/portal/page/portal/hicp/data/database>, únor 2010, úprava VÚPSV, v.v.i.

V ČR se v letech 2000-2008 zvedly ceny o 23 %.⁵⁹ Obdobný přírůstek zaznamenala i EU s 20 % . Inflace se po roce 2001 na relativně rychlém přibližování české cenové hladiny k evropské (zvýšení české cenové hladiny o 53 % od roku 2000 a 34 % od roku 2003) prakticky nepodílela.

Růst JNP v paritě kupní síly při rychlém zpevňování Kč a míře inflace shodné s EU byl v hodnocených letech přirozeným procesem. V případě, že konvergence české cenové hladiny k evropské bude pokračovat cestou zpevňování národní měny při minimální inflaci, není v silách českých podniků zastavit růst paritních JNP.

Přibližování ceny práce v ČR ke standardům EU se bude při dodržování proporcí pohybu produktivity práce a průměrného výdělku odehrávat v oblasti konvergence cenové struktury a relativní cenové hladiny k EU. Postupné zavírání nůžek mezi směnným kurzem a kupní silou Kč ponese v relacích světových trhů relativní i absolutní zdražování práce v ČR. Při dnes dosažené 70% cenové hladině by již měli sociální partneři při mzdových vyjednáváních přihlížet nejen k vývoji inflace a produktivity v tuzemsku, ale i k pohybu výdělků, od kterých se odvíjí cena práce vyjádřená náhradami zaměstnancům v konkurenčních ekonomikách a k vývoji českého makroekonomického rámce v relaci k EU (k inflačnímu diferenciatu a ke změnám směnného kurzu). Obdobně se orientují generální dohody v Dánsku, Nizozemsku, Irsku a Norsku, které sjednávají dynamiku mezd s ohledem na zahraniční konkurenci. V Belgii vzájemnou provázanost pohybu mezd v zemi a u hlavních konkurentů řeší od

⁵⁹ Ještě za období 2000-2007 inflace představovala 16 %. Aplikace reformy veřejných financí měla v roce 2008 za následek jednorázový skok míry inflace na 6,3 %.

roku 1996 zákon o konkurenceschopnosti. V ČR nevznikly instituty vytvářející prostor pro koordinovaný postup sociálních partnerů, popř. státu, v nadcházejícím období ladění proporcí nákladů práce s vnějším konkurenčním prostředím v důsledku zákona jediné ceny.

4. Podíl práce na nákladech v letech 2000-2008

Podíl výrobního faktoru práce na nákladech určuje množství práce (hodiny nebo počet pracovníků) a cena práce, vybavenost práce fixním kapitálem (stroji a zařízením vč. budov) a náročnost na spotřebu materiálu, energie, služeb a výrobků jednorázové spotřeby (mezispotřeby). Nižší hodnoty podílu práce na nákladech na pracovníka (dále jen „PPN“) vykazují odvětví sekundéru. Díky tradičně nízké ceně práce, kapitálové vybavenosti, vyššímu podílu průmyslu na HDP a kapitálově náročnější zemědělské velkovýrobě podíl práce na nákladech v národní cenové hladině v ČR (zhruba 23 % v roce 2008) patří mezi nejnížší v EU. Nižší hodnotu v roce 2008 vykazovaly pouze Slovensko a patrně Bulharsko, u kterého chybí údaje za poslední roky. Při růstu výdělkové hladiny⁶⁰ směřoval PPN po růstu do roku 2003 (+1,1 p.b. proti roku 2000) k sestupnému trendu (- 1,4 p.b. v letech 2003 – 2008).

4.1 Podíl práce na nákladech v ČR a v EU

Vyspělé země EU v důsledku vysoké výdělkové hladiny vykazují obecně vyšší PPN. Vysoká váha zemědělství v ekonomice se odráží ve vyšším PPN méně rozvinutých zemí jako Polsko, pobaltské a balkánské státy. Na vysoké hodnoty PPN působí i rozsah služeb, zejména turistického ruchu, ve středoziemních zemích (Recko, Kypr, Malta, Španělsko) s výrazným podílem sektoru sebezaměstnaných.⁶¹

Vývoj PPN v ČR a ostatních postkomunistických zemích v letech 2000-2008 byl pod vlivem výdělkové konvergence v nominálním a paritním vyjádření, tedy přibližování jejich ceny práce k evropskému standardu. V ČR tento proces katalyzovala apreciacie Kč. Po růstu podílu práce na nákladech v českých podnicích na počátku dekády (23 % v roce 2000) až na úroveň 24 % v roce 2003 následoval jejich pokles na 22 % v roce 2007. Hospodářská krize, která zasáhla českou ekonomiku ve druhém pololetí 2008 a které se nepřizpůsobila zaměstnanost, se odrazila v mírném nárůstu PPN na úroveň 23 %.

⁶⁰ V letech 2000-2008 se průměrná nominální náhrada zaměstnancům v EUR po přepočtu na osobu zvýšila téměř 2,5krát (index 2008/2000 dosáhl 238 %); v roce 2000 představovala 1/5 úrovně EU-27, 1/4 dosáhla v roce 2003 (před připojením k EU) a 2/5 v roce 2007. Nositelem tohoto pohybu byl, vedle zpevnování Kč, růst průměrného výdělku, index 2008/2003 v EUR 245 %, v Kč 172 %.

⁶¹ Finanční možnosti vedou sektor sebezaměstnaných k orientaci na kapitálově méně náročné aktivity. Nevýhodou je nižší produktivita práce, výhodou je vysoká flexibilita. Blíže Baštýř I. *Sociálně-ekonomické charakteristiky osob samostatně výdělečně činných v mezinárodním kontextu*. In: Průša, L. a kol.: *Sociálně ekonomické postavení osob samostatně výdělečně činných ve společnosti*. VÚPSV, Praha 2006, ISBN 80-87007-33-6, dostupné na http://www.vupsv.cz/index.php?p=publikace_proj&projekt=124&search=no&site=default, s. 18 - 19

4. Podíl práce na nákladech v letech 2000-2008

Tabulka č. 30 **Podíl práce na nákladech v EU v národní cenové hladině v letech 2000 – 2003 v %**

	podíl práce na nákladech v %				přírůstek v p.b.
	2000	2001	2002	2003	2003 - 2000
Slovensko	19,91	19,61	19,70	19,61	-0,30
Česká republika	22,91	22,75	23,84	24,01	1,10
Irsko	:	:	25,78	25,70	:
Estonsko	25,20	24,53	24,57	25,93	0,73
Bulharsko	27,68	28,05	27,97	27,23	-0,45
Maďarsko	27,25	27,93	29,64	28,19	0,94
Polsko	31,61	31,98	31,39	30,23	-1,38
Itálie	31,40	31,53	31,38	31,30	-0,10
Belgie	30,47	30,62	31,67	31,95	1,48
Lotyšsko	28,25	37,87	35,06	32,48	4,23
Malta	29,11	32,07	32,45	32,55	3,44
Španělsko	34,32	34,03	33,28	32,98	-1,33
Finsko	30,66	31,81	32,05	33,12	2,47
Slovinsko	33,15	33,56	33,62	33,87	0,73
Litva	33,64	32,52	32,98	33,99	0,35
Nizozemsko	33,25	33,58	34,50	34,96	1,71
Lucembursko	30,98	32,68	34,67	35,20	4,22
Portugalsko	33,95	34,01	34,64	35,39	1,44
Švédsko	34,12	34,36	34,87	35,62	1,50
Francie	35,40	35,28	35,86	36,26	0,87
Německo	36,53	36,50	37,24	36,94	0,40
Dánsko	36,82	36,54	36,95	37,17	0,35
Řecko	40,05	39,32	40,72	41,12	1,08

Zdroj: Eurostat: *Economy and finance - National accounts*, dostupné na http://epp.eurostat.ec.europa.eu/portal/page/portal/national_accounts/introduction, říjen 2010, propočít VÚPSV, v.v.i.

Poznámka: Státy jsou seřazeny vzestupně podle roku 2003. Nebyly k dispozici podklady pro propočít za Rumunsko, Kypr, Rakousko a Velkou Británii.

4. Podíl práce na nákladech v letech 2000-2008

Tabulka č. 31 **Podíl práce na nákladech na pracovníka v EU v národní cenové hladině v letech 2003 – 2008 v %**

	podíl práce na nákladech v %						přírůstek v p.b.	
	2003	2004	2005	2006	2007	2008	2008-2003	2008-2000
Slovensko	19,61	20,34	20,61	19,65	19,70	19,27	-0,34	-0,64
Bulharsko	27,23	25,24	23,40	21,97	:	:	:	:
Česká republika	24,01	23,22	23,16	22,27	22,00	22,60	-1,41	-0,31
Irsko	25,70	26,18	25,65	25,24	:	:	:	:
Polsko	30,23	28,30	28,05	26,73	25,97	26,71	-3,52	-4,90
Maďarsko	28,19	30,18	29,82	28,25	28,47	28,22	0,03	0,97
Lucembursko	35,20	32,77	31,53	28,68	27,37	28,84	-6,36	-2,14
Belgie	31,95	30,97	30,24	29,40	29,28	29,72	-2,23	-0,75
Estonsko	25,93	25,71	25,32	26,50	27,79	29,81	3,88	4,61
Itálie	31,30	31,14	31,04	30,68	30,30	30,42	-0,89	-0,99
Malta	32,55	31,68	31,58	29,39	29,67	30,44	-2,11	1,32
Lotyšsko	32,48	29,06	28,64	27,30	29,07	30,56	-1,93	2,31
Finsko	33,12	32,63	32,24	31,09	30,59	30,97	-2,15	0,31
Slovinsko	33,87	33,55	33,14	32,28	31,18	31,56	-2,31	-1,59
Litva	33,99	33,87	32,98	33,39	33,58	32,30	-1,69	-1,34
Španělsko	32,98	32,38	31,58	30,84	31,10	32,50	-0,48	-1,81
Nizozemsko	34,96	34,64	33,76	33,17	33,08	32,59	-2,37	-0,66
Švédsko	35,62	35,07	34,25	33,47	:	:	:	:
Německo	36,94	36,29	35,13	34,05	33,21	33,20	-3,74	-3,34
Portugalsko	35,39	34,70	38,03	34,21	:	:	:	:
Francie	36,26	35,89	35,51	34,99	34,77	34,47	-1,79	-0,93
Dánsko	37,17	36,83	35,70	35,19	35,46	35,43	-1,75	-1,40
Rumunsko	36,03	33,54	36,12	34,86	35,46	:	:	:
Řecko	41,12	41,25	41,25	41,24	41,01	41,72	0,60	1,67

Zdroj: Eurostat: *Economy and finance - National accounts*, dostupné na http://epp.eurostat.ec.europa.eu/portal/page/portal/national_accounts/introduction, říjen 2010, propočít VÚPSV, v.v.i.

Poznámka: Státy jsou seřazeny vzestupně podle roku 2003. Nebyly k dispozici podklady pro propočít za Rumunsko, Kypr, Rakousko a Velkou Británii.

Místo práce v nákladové struktuře v národní cenové hladině však s ohledem na pohyb její ceny objektivně neodráží proporce nákladů a jejich vývoj. V ČR oceněná práce zhodnocuje vstupy ve většině případů oceněnými ve světových cenách. Uvedenou disproporcii částečně řeší vyjádření náhrad zaměstnancům v evropské cenové hladině, tj. v paritě kupní síly, v podmínkách EU jednotkou PPS. Vyjádření PPN v paritě kupní síly eliminuje vliv rychlého růstu ceny práce v důsledku konvergence cenové a výdělkové hladiny k proporcím zemí EU. V tomto případě lze českou ekonomiku zařadit mezi vyspělé země, kde se podíl práce na nákladech pohybuje v intervalu od 27 % do 32 %, v ČR ovšem s vysokou materiálovou a energetickou náročností s projevem ve vysokém podílu mezispotřeby a nízkém objemu odpisů. Vyšší hodnoty PPN v evropské cenové hladině v roce 2008 nad 35 % vykazovaly méně vyspělé země EU.

Během let 2000-2008 podíl práce na nákladech v PPS vykazoval výraznější pokles než v národní cenové hladině, a to zhruba o 10 p.b. s těžišťem po roce 2004.

4. Podíl práce na nákladech v letech 2000-2008

Sestupný trend se však projevoval i v letech 2000-2003. Obdobný výrazný decelerční pohyb se projevila na Slovensku a v zemích s vysokou spotřebou práce (PPN v roce 2003 kolem 50 %), v Polsku, v Lotyšsku a v Litvě. Uvedené země přirozeně na druhé straně vykázaly rychlý růst mezispotřeby.

Tabulka č. 32 **Podíl práce v PPS na nákladech na pracovníka v EU v letech 2000 – 2003 v %**

	podíl práce na nákladech v PPS v %				přírůstek v p.b.
	2000	2001	2002	2003	2003 - 2000
Irsko	:	:	22,81	22,37	:
Finsko	27,87	28,36	28,66	29,30	1,43
Dánsko	31,00	30,33	30,96	30,33	-0,67
Itálie	32,75	32,85	31,62	31,09	-1,66
Belgie	29,97	29,98	31,41	31,12	1,15
Švédsko	29,39	30,80	30,96	31,38	1,98
Lucembursko	29,34	30,55	32,69	32,78	3,44
Nizozemsko	32,68	32,40	33,30	32,88	0,20
Slovensko	36,80	36,57	36,01	33,83	-2,96
Francie	33,66	33,75	34,55	33,91	0,25
Německo	34,11	34,06	35,00	35,06	0,95
Španělsko	38,24	37,46	36,76	35,58	-2,65
Česká republika	39,30	37,73	36,52	37,75	-1,54
Estonsko	39,18	36,94	36,82	38,09	-1,09
Portugalsko	38,97	38,54	39,02	39,61	0,64
Slovinsko	41,15	41,10	40,97	40,71	-0,44
Maďarsko	43,99	43,57	43,24	41,12	-2,86
Malta	37,69	39,94	40,84	41,40	3,71
Řecko	45,85	45,34	47,09	46,15	0,30
Polsko	46,68	44,35	45,18	46,68	0,00
Lotyšsko	43,47	54,11	51,82	50,16	6,69
Litva	51,79	50,36	50,62	52,29	0,50
Bulharsko	54,62	53,86	53,75	52,54	-2,08

Zdroj: Eurostat: *Economy and finance - National accounts*, dostupné na http://epp.eurostat.ec.europa.eu/portal/page/portal/national_accounts/introduction, říjen 2010, propočten VÚPSV, v.v.i.

Poznámka: Státy jsou seřazeny vzestupně podle roku 2003. Nebyly k dispozici podklady pro propočten za Rumunsko, Kypr, Rakousko a Velkou Británii.

4. Podíl práce na nákladech v letech 2000-2008

Tabulka č. 33 **Podíl práce v PPS na nákladech na pracovníka v EU v letech 2003-2008 v %**

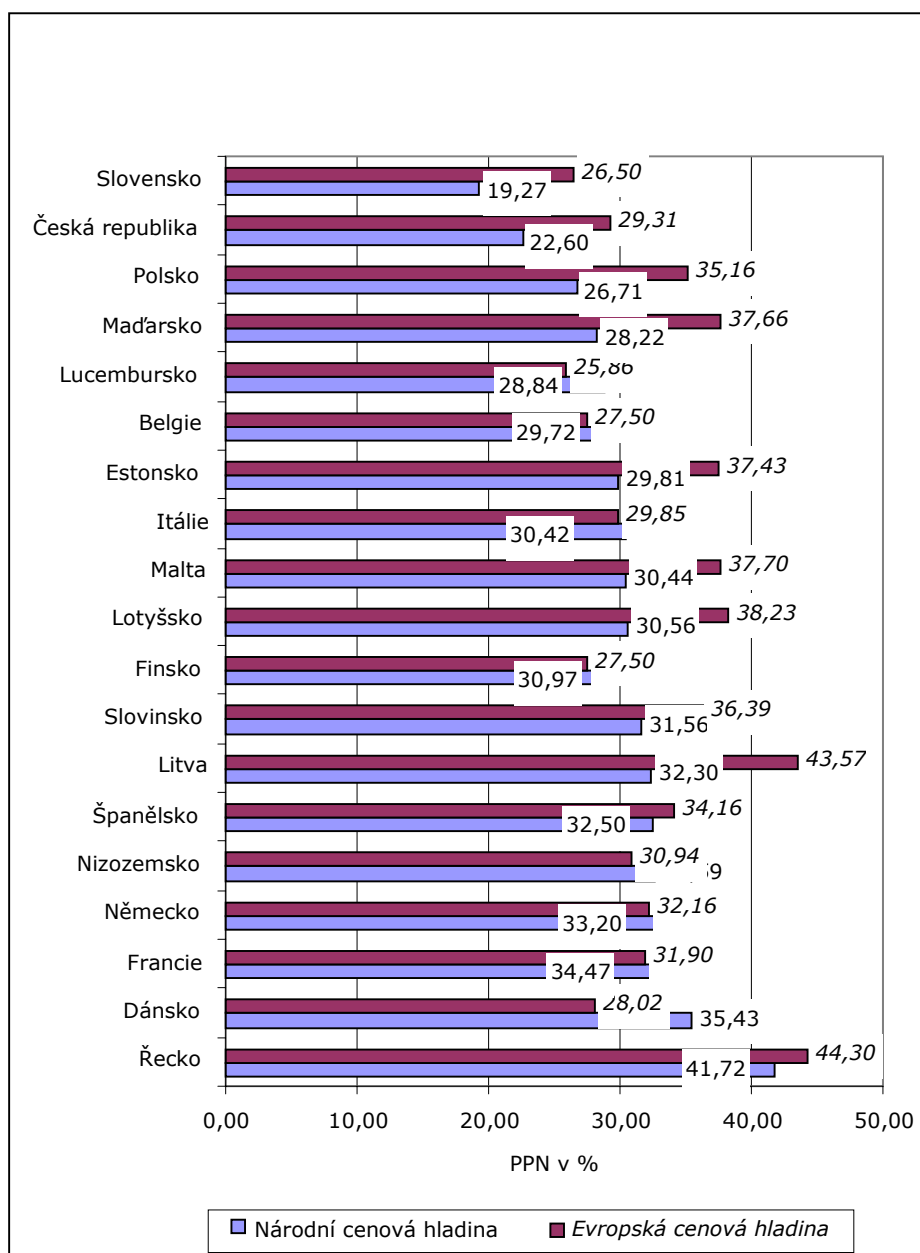
	podíl práce na nákladech v PPS v %						přírůstek v p.b.	
	2003	2004	2005	2006	2007	2008	2008-2003	2008 - 2000
Irsko	22,37	22,90	22,24	21,84	:	:	:	:
Lucembursko	32,78	30,80	28,81	26,37	24,86	25,86	-6,92	-3,48
Švédsko	31,38	31,33	30,17	29,45	:	:	:	:
Slovensko	33,83	33,32	33,01	30,75	28,88	26,50	-7,33	-10,29
Belgie	31,12	29,66	28,75	27,76	27,46	27,50	-3,62	-2,47
Finsko	29,30	29,51	28,96	27,90	27,60	27,50	-1,80	-0,38
Dánsko	30,33	30,32	28,75	28,38	28,52	28,02	-2,31	-2,98
Česká republika	37,75	36,25	34,43	32,03	31,34	29,31	-8,44	-9,98
Itálie	31,09	30,39	30,31	30,20	30,09	29,85	-1,24	-2,90
Nizozemsko	32,88	32,94	32,26	31,76	31,90	30,94	-1,94	-1,74
Francie	33,91	33,42	33,32	32,69	32,64	31,90	-2,01	-1,76
Německo	35,06	34,87	34,35	33,43	32,69	32,16	-2,89	-1,94
Španělsko	35,58	34,71	33,58	33,06	33,47	34,16	-1,42	-4,07
Polsko	46,68	44,72	41,26	38,57	36,81	35,16	-11,52	-11,52
Slovinsko	40,71	41,02	40,44	38,99	36,86	36,39	-4,32	-4,76
Estonsko	38,09	37,49	36,14	36,07	36,18	37,43	-0,66	-1,75
Maďarsko	41,12	42,04	40,70	39,74	38,20	37,66	-3,47	-6,33
Malta	41,40	40,76	40,54	37,63	37,63	37,70	-3,70	0,01
Lotyšsko	50,16	45,59	43,66	39,54	37,98	38,23	-11,93	-5,24
Portugalsko	39,61	38,47	42,90	39,04	:	:	:	:
Bulharsko	52,54	49,03	45,49	42,50	:	:	:	:
Litva	52,29	51,42	48,91	48,14	46,87	43,57	-8,72	-8,22
Řecko	46,15	45,98	45,18	44,99	44,25	44,30	-1,85	-1,55

Zdroj: Eurostat: *Economy and finance - National accounts*, dostupné na http://epp.eurostat.ec.europa.eu/portal/page/portal/national_accounts/introduction, říjen 2010, propočtené VÚPSV, v.v.i.

Poznámka: Státy jsou seřazeny vzestupně podle roku 2003. Nebyly k dispozici podklady pro propočtení Rumunska, Kypr, Rakousko a Velkou Británii.

Výrazný rozdíl mezi českou a evropskou cenovou hladinou se promítá v rozdílu mezi PPN v českých a evropských cenách. Obdobná situace je i v ostatních postkomunistických zemích. Jestliže PPN v národní cenové hladině je indikátorem konkurenční mzdové výhody na světových trzích, potom PPN v PPS signalizuje proporcí, ke které podíl práce na nákladech směřuje.

Graf č. 4 Podíl práce na nákladech v roce 2008 v národní a evropské cenové hladině v %



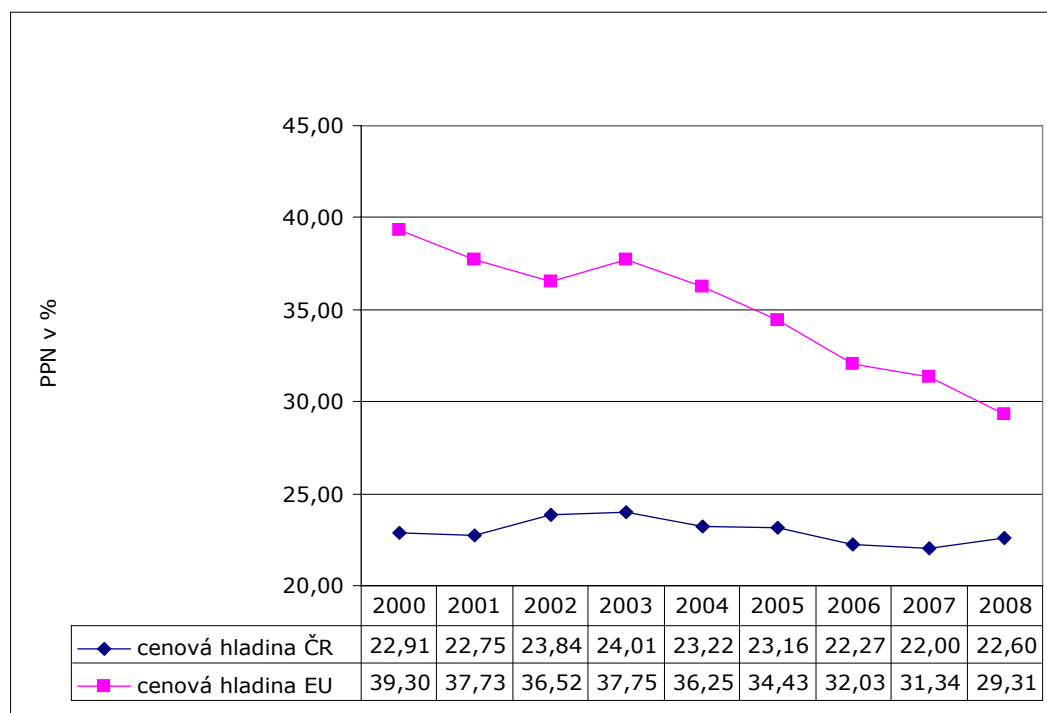
Zdroj: Eurostat: *Economy and finance - National accounts*, dostupné na http://epp.eurostat.ec.europa.eu/portal/page/portal/national_accounts/data/database, říjen 2010, propočten VÚPSV, v.v.i.

Poznámka: Státy jsou seřazeny vzestupně podle roku 2008. Graf neobsahuje státy, u kterých nebyly údaje.

Z porovnání vývoje obou českých charakteristik PPN v národní a evropské cenové hladině vyplývá, že relativní stagnace PPN v národní cenové hladině, resp. jejich mírný pokles, je odrazem růstu nominální ceny práce. Jak je vidět z pohybu PPN v evropské cenové hladině, podíl práce na nákladech v ČR však rychle klesá.

4. Podíl práce na nákladech v letech 2000-2008

Graf č. 5 Vývoj PPN v ČR v národní a evropské cenové hladině v %



Zdroj: Eurostat: *Economy and finance - National accounts*, dostupné na http://epp.eurostat.ec.europa.eu/portal/page/portal/national_accounts/data/database, říjen 2010, propočet VÚPSV, v.v.i.

PPN klesají ve prospěch mezispotřeby, která je v ČR a na Slovensku tradičně extrémně vysoká (nejvyšší v EU). Její rychlý nárůst o zhruba 10 p.b.⁶² v letech 2000-2008 prohlubuje materiálovou a energetickou náročnost a dovozní závislost. Česká republika vykazovala spolu s Maďarskem ve sledovaném období nejnižší podíl odpisů (spotřeby fixního kapitálu) na nákladech na pracovníka. Objem spotřeby fixního kapitálu (odpisů) zachycovaný národními účty však ovlivňuje konkrétní národní fiskální politika.

⁶² Obdobný vývoj lze sledovat i v relativně uzavřené a samostatné polské ekonomice.

Tabulka č. 34 **Struktura nákladů v roce 2008 na pracovníka v evropské cenové hladině v % a změna proti roku 2000 v p.b. ve vybraných státech EU**

	2000			2008			rozdíl podílu 2008 - 2000 v p.b.		
	náhrady	mezi - spotřeba	odpisy	náhrady	mezi- spotřeba	odpisy	náhrady	mezi- spotřeba	odpisy
Lucembursko	29,34	64,96	5,70	25,86	69,81	4,33	-3,48	4,85	-1,37
Slovensko	36,80	55,61	7,60	26,50	65,40	8,10	-10,29	9,79	0,51
Belgie	29,97	62,32	7,72	27,50	64,00	8,51	-2,47	1,68	0,79
Finsko	27,87	62,91	9,21	27,50	63,41	9,09	-0,38	0,50	-0,12
Švédsko	29,39	62,48	8,13	:	:	:	:	:	:
Dánsko	31,00	57,83	11,16	28,02	61,54	10,44	-2,98	3,71	-0,73
Česká republika	39,30	53,58	7,12	29,31	64,23	6,46	-9,98	10,64	-0,66
Itálie	32,75	59,02	8,23	29,85	61,15	8,99	-2,90	2,13	0,76
Nizozemsko	32,68	58,97	8,35	30,94	60,68	8,38	-1,74	1,71	0,03
Francie	33,66	58,46	7,88	31,90	59,38	8,72	-1,76	0,92	0,84
Německo	34,11	56,36	9,53	32,16	58,85	8,98	-1,94	2,49	-0,55
Španělsko	38,24	54,28	7,48	34,16	56,93	8,90	-4,07	2,65	1,42
Portugalsko	38,97	51,59	9,44	:	:	:	:	:	:
Polsko	46,68	47,40	5,92	35,16	59,20	5,64	-11,52	11,81	-0,29
Slovinsko	41,15	50,90	7,95	36,39	56,56	7,05	-4,76	5,66	-0,90
Estonsko	39,18	55,96	4,86	37,43	56,19	6,38	-1,75	0,23	1,52
Maďarsko	43,99	49,42	6,59	37,66	55,89	6,46	-6,33	6,47	-0,13
Malta	37,69	54,96	7,35	37,70	54,76	7,53	0,01	-0,20	0,18
Lotyšsko	43,47	46,51	10,02	38,23	54,63	7,14	-5,24	8,12	-2,88
Litva	51,79	39,75	8,47	43,57	49,68	6,75	-8,22	9,93	-1,71
Řecko	45,85	46,58	7,57	44,30	46,57	9,13	-1,55	-0,01	1,56
Bulharsko	54,62	41,44	3,94	:	:	:	:	:	:

Zdroj: Eurostat: *Economy and finance - National accounts*, dostupné na http://epp.eurostat.ec.europa.eu/portal/page/portal/national_accounts/data/database, říjen 2010, propočet VÚPSV, v.v.i.

Poznámka: Přepočet údajů na pracovníka umožňuje zahrnutí sektoru sebezaměstnaných. Země seřazeny podle podílu náhrad na nákladech v roce 2008. Tabulka uvádí pouze země s dostupnými daty.

Relativně nízký podíl práce na nákladech České republiky není výsledkem vysoké produktivity a vybavení práce fixním kapitálem, vyplývá z vysoké a rostoucí náročnosti na vstupy, tj. na suroviny, polotovary a energii. Klesající podíl práce na nákladech v ČR při růstu mezispotřeby provází stagnace nízké rentability nákladů na pracovníka,⁶³ resp. výnosnosti kapitálu. Česká rentabilita nákladů patří v evropském prostoru mezi nízké a v rámci postkomunistických zemí je nejnižší. V důsledku konvergenčních pohybů v cenové struktuře národních ekonomik většina postkomunistických zemí je pokles rentability nákladů obecným jevem. V případě sousedních zemí je však česká stagnace rentability ojedinělá. I tranzitní Polsko, Slovensko a Maďarsko při konvergenčních cenových pohybech vykázaly během hodnoceného období kladné přírůstky rentability nákladů.

⁶³ Propočet rentability nákladů vychází z podílu čistého provozního přebytku na pracovníka ku nákladům na pracovníka.

4. Podíl práce na nákladech v letech 2000-2008

Tabulka č. 35 **Rentabilita nákladů na pracovníka v národní cenové hladině v %**

	Rentabilita nákladů v %				Přírůstek v p.b.	
	2000	2003	2007	2008	2007-2000	2008-2000
Dánsko	11,3	9,3	8,0	7,0	-3,3	-4,3
Belgie	11,0	10,9	11,4	10,7	0,4	-0,3
Slovinsko	9,1	10,7	11,9	11,4	2,8	2,3
Portugalsko	12,1	11,8	:	:	:	:
Švédsko	10,4	10,1	:	:	:	:
Česká republika	12,7	12,0	12,7	12,0	0,0	-0,7
Maďarsko	11,3	12,0	12,8	12,6	1,6	1,4
Lucembursko	11,9	13,6	12,5	12,7	0,5	0,7
Finsko	14,6	14,5	14,6	12,7	0,0	-1,9
Francie	13,7	13,6	13,5	13,0	-0,2	-0,7
Estonsko	16,3	17,4	16,1	13,7	-0,2	-2,6
Bulharsko	25,5	20,9	:	:	:	:
Irsko	:	21,7	:	:	:	:
Lotyšsko	14,9	:	14,7	13,8	-0,2	-1,1
Nizozemsko	13,5	13,2	14,5	14,1	1,1	0,6
Německo	13,0	14,0	15,3	14,6	2,3	1,7
Španělsko	15,7	15,8	14,8	15,4	-0,9	-0,3
Itálie	18,7	18,5	16,5	16,0	-2,1	-2,7
Malta	18,0	17,0	18,6	18,6	0,6	0,6
Slovensko	13,3	14,5	18,9	19,0	5,6	5,7
Polsko	19,6	20,3	22,0	21,2	2,4	1,6
Litva	21,9	25,1	23,3	21,2	1,4	-0,7
Řecko	31,9	31,7	31,5	30,9	-0,4	-1,0
Rumunsko	28,7	31,6	32,2	:	3,5	:

Zdroj: Eurostat: *Economy and finance - National accounts*, dostupné na http://epp.eurostat.ec.europa.eu/portal/page/portal/national_accounts/data/database, říjen 2010, propočít VÚPSV, v.v.i.

Poznámka: Přepočít údajů na pracovníka umožňuje zahrnutí sektoru sebezaměstnaných. Země seřazeny vzestupně podle podílu náhrad na nákladech v roce 2008. Tabulka uvádí pouze země EU s dostupnými daty.

Extenzivní trend snižování podílu práce na nákladech při růstu materiálové a energetické náročnosti ekonomiky, který provází stagnace rentability nákladů, v dlouhodobém horizontu znevýhodňuje české podniky na světových trzích. Po vyrovnání české cenové hladiny a struktury s evropskou, resp. po dosažení 80 % její úrovně a při pomalejším zpevnování kurzu Kč⁶⁴ mohou české podniky ztratit výhodu levné a efektivně vynakládané práce. Rostoucí ceny materiálových a energetických nákladů budou snižovat zisk na pracovníka, a tím tlačit na růst JNP i v národní cenové hladině.

⁶⁴ Důsledek sevření nůžek mezi směnným kurzem a paritou kupní síly

4.2 Zdanění práce a celkové náklady českých podniků

Kapitola Institucionální a makroekonomický rámec vývoje ceny a využití práce v ČR upozorňuje na vysoký objem zdanění práce v ČR na straně zaměstnavatele, na druhé straně však konstatuje, že daňová mezera⁶⁵ patří v rámci skupiny zemí s kontinentálním modelem sociálního státu⁶⁶ mezi nižší. Vysoký objem sociálního pojištění v ČR eliminuje nízká daň z příjmů.

Otázkou je vliv snížení daňové zátěže práce na ekonomiku podniku. Při nízkém podílu práce na nákladech problém vysokého zdanění práce v ČR nevystupuje zejména v odvětvích sekundéru naléhavě a úprava daňového zatížení práce není významným faktorem pohybu zisku. Služby vykazují vyšší citlivost na náhrady zaměstnancům.

Následující model specifikuje možné případy snížení daňové mezery, tím i ceny práce v ČR. Vychází ze schématu, kde hrubá mzda, resp. plat jako součást nákladů práce hrazených zaměstnavatelem obsahuje daň z příjmu a sociální pojištění placené zaměstnancem. Náklady práce, tj. cena práce dále obsahuje i sociální pojištění placené za zaměstnance zaměstnavatelem (zákonné sociální výdaje).⁶⁷

Předpoklady modelu:

- průměrný měsíční výdělek ve výši 23 600 Kč,
- sociální požitky jsou zahrnuty spolu s ostatními sociálními výdaji, personálními náklady, daněmi a dotacemi do položky „nepovinné náklady práce zaměstnavatele“, ⁶⁸
- nepovinné náklady práce zaměstnavatele ve všech variantách zůstávají konstantní,
- struktura úplných nákladů práce v roce 2008,
- podíl práce na nákladech v roce 2008,
- daňové podmínky roku 2009,
- v případě zvýšení čistého výdělku zaměstnavatele v kolektivním vyjednávání uplatní nižší (odpovídající) dynamiku hrubého výdělku,
- abstrahuje od administrativních nákladů na úrovni podniků a státního rozpočtu.

Zkoumané varianty:

- snížení pojistného placeného zaměstnavatelem o 1 p.b. vzhledem k hrubému výdělku,
- snížení pojistného placeného zaměstnancem o 1 p.b. vzhledem k hrubému

⁶⁵ Daňová mezera je rozdíl mezi náklady práce pro zaměstnavatele (hrubým výdělkem zvýšeným o pojištění placené zaměstnavatelem) a čistým výdělkem zaměstnance, tj. součet daně z příjmu, příspěvků na sociální zabezpečení placených zaměstnavatelem a zaměstnancem (případně dalších daní) v % celkových nákladů práce. Blíže Kadeřábková, A. Základy makroekonomické analýzy, Praha: LINDE, 2003, ISBN 80-86131-36-X, s. 164-165

⁶⁶ Vysoký stupeň sociální solidarity a přerozdělovacích procesů, pro který je typická vysoká úroveň povinných odvodů zaměstnavatelů i zaměstnanců do centralizovaných sociálně-ochranných fondů a značný rozsah i výše plnění (dávek) z těchto fondů poskytovaných podle principu solidarity.

⁶⁷ Z tohoto pohledu vyvedení povinných plateb sociálního pojištění z veřejných rozpočtů na komerční fondy sice nominálně přinese nižší zdanění práce, ve skutečnosti se však přes tržní institut kolektivního vyjednávání projeví ve zvýšení hrubého výdělku. Náklady práce se minimálně nezmění, spíše vzrostou o zisk komerčních pojišťoven.

⁶⁸ Sociální požitky zahrnuje pracovní statistika Eurostatu do přímých nákladů práce, tj. do mezd, v ČR se pohybují kolem 2 %.

4. Podíl práce na nákladech v letech 2000-2008

výdělku,

- snížení daně z příjmů zaměstnance o 1 p.b. vzhledem k hrubému výdělku,
- dokončení procesu superhrubá mzda = „mzda“.⁶⁹

Každá varianta obsahuje subvarianty:

- okamžitý dopad na úplné náklady práce bez ohledu na pohyb čistého výdělku,
- dopad na úplné náklady po vyrovnání čistého výdělku na výchozí úroveň.

Vliv snížení úplných nákladů práce na celkové náklady v %:

$$\Delta N = PPN \cdot \Delta \dot{U}NP_x,$$

kde:

ΔN	přírůstek (snížení) celkových nákladů v %
PPN	podíl práce na nákladech v %
$\Delta \dot{U}PN$	přírůstek (snížení) úplných nákladů práce
x	varianta úpravy zdanění práce

⁶⁹ Viz MF ČR: Věcný záměr nového zákona o daních z příjmů („NZDP“), MF ČR 2008, dostupné na http://www.mfcr.cz/cps/rde/xbcr/mfcr/NZDP_03042008_ppt.ppt#2

4. Podíl práce na nákladech v letech 2000-2008

Tabulka č. 36 A) Model snížení pojistného placeného zaměstnavatelem

	stávající stav				snížení pojistného placeného zaměstnavatelem o 1 %				vyrovnaní čistého výdělku				
	Kč osoba/měsíc	podíl z úplných nákladů práce v %	podíl z mezd a platů v %	Kč osoba/měsíc	podíl z úplných nákladů práce v %	podíl z mezd a platů v %	index v %	rozdíl v Kč	Kč osoba/měsíc	podíl z úplných nákladů práce v %	podíl z mezd a platů v %	index v %	rozdíl v Kč
úplné náklady práce	32 854	100	139	32 618	100	138	99,3	-236	32 525	100	138	99,0	-329
přímé náklady práce - mzdy a platy	23 600	72	100	23 600	72	100	100,0	0	23 530	72	100	99,7	-70
vedlejší náklady práce	9 254	28	39	9 018	28	38	97,4	-236	8 995	28	38	97,2	259
z toho:													
- sociální pojištění hrazené zaměstnavatelem	8 024	24	34	7 788	24	33	97,1	-236	7 765	24	33	96,8	-259
- nepovinné náklady práce zaměstnavatele	1 230	4	5	1 230	4	5	100,0	0	1 230	4	5	100,0	0
hrubá mzda zaměstnance	23 600	72	100	23 600	72	100	100,0	0	23 530	72	100	99,7	-70
sociální a zdravotní pojištění placené zaměstnancem	2 596	8	11	2 596	8	11	100,0	0	2 588	8	11	99,7	-8
daňový základ zaměstnance (super hrubá mzda)	31 700	96	134	31 400	96	133	99,1	-300	31 295	96	133	98,7	-405
daň z příjmu	2 685	8	11	2 640	8	11	98,3	-45	2 624	8	11	97,7	-61
čistá mzda zaměstnance	18 319	56	78	18 364	56	78	100,2	45	18 317	56	78	100,0	-2
daňová mezera	13 305	40	56	13 024	40	55	97,9	-281	12 977	40	55	97,5	-328
sociální a zdravotní pojištění celkem	10 620	32	45	10 384	32	44	97,8	-236	10 353	32	44	97,5	-267

Zdroj: výpočet VÚPSV, v.v.i.

4. Podíl práce na nákladech v letech 2000-2008

Tabulka č. 36 B) Model snížení pojistného placeného zaměstnancem

	stávající stav				snížení pojistného u zaměstnance o 1 %				vyrovnání čistého výdělku				
	Kč osoba/měsíc	podíl z úplných nákladů práce v %	podíl z mezd a platů v %	Kč osoba/měsíc	podíl z úplných nákladů práce v %	podíl z mezd a platů v %	index v %	rozdíl v Kč	Kč osoba/měsíc	podíl z úplných nákladů práce v %	podíl z mezd a platů v %	index v %	rozdíl v Kč
úplné náklady práce	32 854	100	139	32 854	100	139	100,0	0	32 385	100	140	98,6	-469
přímé náklady práce - mzdy a platy	23 600	72	100	23 600	72	100	100,0	0	23 250	72	101	98,5	-350
vedlejší náklady práce	9 254	28	39	9 254	28	39	100,0	0	9 135	28	39	98,7	-119
z toho:													
- sociální pojištění hrazené zaměstnavatelem	8 024	24	34	8 024	24	34	100,0	0	7 905	25	34	98,5	-119
- nepovinné náklady práce zaměstnavatele	1 230	4	5	1 230	4	5	100,0	0	1 230	4	5	100,0	0
hrubá mzda zaměstnance	23 600	72	100	23 600	72	100	100,0	0	23 250	72	101	98,5	-350
sociální a zdravotní pojištění placené zaměstnancem	2 596	8	11	2 360	7	10	90,9	-236	2 325	7	10	89,6	-271
daňový základ zaměstnance (super hrubá mzda)	31 700	96	134	31 700	96	134	100,0	0	31 155	97	135	98,3	-545
daň z příjmu	2 685	8	11	2 685	8	11	100,0	0	2 603	8	11	97,0	-82
čistá mzda zaměstnance	18 319	56	77,6	18 555	56	78,6	101,3	236	18 322	57	79,2	100,0	3
daňová mezera	13 305	40	56	13 069	40	55	98,2	-236	12 833	40	55	96,5	-472
sociální a zdravotní pojištění celkem	10 620	32	45	10 384	32	44	97,8	-236	10 230	32	44	96,3	-390

Zdroj: výpočet VÚPSV, v.v.i.

Tabulka č. 36 C) Model snížení daně z příjmu

	stávající stav			snížení daně z příjmu o 1 %			vyrovnaní čistého výdělku						
	Kč osoba/měsíc	podíl z úplných nákladů práce v %	podíl z mezd a platů v %	Kč osoba/měsíc	podíl z úplných nákladů práce v %	podíl z mezd a platů v %	index v %	rozdíl v Kč	Kč osoba/měsíc	podíl z úplných nákladů práce v %	podíl z mezd a platů v %	index v %	rozdíl v Kč
úplné náklady práce	32 854	100	139	32 854	100	139	100,0	0	32 224	100	140	98,1	-630
přímé náklady práce - mzdy a platy	23 600	72	100	23 600	72	100	100,0	0	23 130	72	100	98,0	-470
vedlejší náklady práce	9 254	28	39	9 254	28	39	100,0	0	9 094	28	39	98,3	-160
z toho: - sociální pojištění hrazené zaměstnavatelem	8 024	24	34	8 024	24	34	100,0	0	7 864	24	34	98,0	-160
- nepovinné náklady práce zaměstnavatele	1 230	4	5	1 230	4	5	100,0	0	1 230	4	5	100,0	0
hrubá mzda zaměstnance	23 600	72	100	23 600	72	100	100,0	0	23 130	72	100	98,0	-470
sociální a zdravotní pojištění placené zaměstnancem	2 596	8	11	2 596	8	11	100,0	0	2 544	8	11	98,0	-52
daňový základ zaměstnance (super hrubá mzda)	31 700	96	134	31 700	96	134	100,0	0	30 994	96	134	97,8	-706
daň z příjmu	2 685	8	11	2 368	7	10	88,2	-317	2 269	7	10	84,5	-416
čistá mzda zaměstnance	18 319	56	78	18 636	57	79	101,7	-317	18 317	57	79	100,0	-2
daňová mezera	13 305	40	56	12 988	40	55	97,6	-317	12 678	39	55	95,3	-627
sociální a zdravotní pojištění celkem	10 620	32	45	10 620	32	45	100,0	0	10 409	32	45	98,0	-212

Zdroj: výpočet VÚPSV

4. Podíl práce na nákladech v letech 2000-2008

Tabulka č. 36 D) **Model struktury úplných nákladů práce po dokončení procesu superhrubá mzda = „mzda“ (pojistné platí pouze zaměstnanec)**

	stávající stav			super hrubá mzda = „mzda“			
	Kč osoba/ měsíc	podíl z úplných nákladů práce v %	podíl z mezd a platů v %	Kč osoba/ měsíc	podíl z úplných nákladů práce v %	podíl z mezd a platů v %	index v %
úplné náklady práce	32 854	100	139	32 854	100	104	100,0
přímé náklady práce- mzdy a platy	23 600	72	100	31 624	96	100	134,0
vedlejší náklady práce	9 254	28	39	1 230	4	4	13,3
z toho:							
- sociální pojištění hrazené zaměstnavatelem	8 024	24	34	0	0	0	0,0
- nepovinné náklady práce zaměstnavatele	1 230	4	5	1 230	4	4	100,0
hrubá mzda zaměstnance	23 600	72	100	31 624	96	100	134,0
sociální a zdravotní pojištění placené zaměstnancem	2 596	8	11	10 620	32	34	409,1
daňový základ zaměstnance (super hrubá mzda)	31 700	96	134	31 700	96	100	100,0
daň z příjmu	2 685	8	11	2 685	8	8,5	100,0
čistá mzda zaměstnance	18 319	56	78	18 319	56	58	100,0
daňová mezera	13 305	40	56	13 305	40	42	100,0
sociální a zdravotní pojištění celkem	10 620	32	45	10 620	32	34	100,0

Zdroj: MF ČR: Věcný záměr nového zákona o daních z příjmů („NZDP“). MF ČR 2008, dostupné na http://www.mfcr.cz/cps/rde/xbcr/mfcr/NZDP_03042008_ppt.ppt#2, výpočet VÚPSV

Tabulka č. 37 **Závislost zdanění práce a vývoje nákladů v ČR, rekapitulace modelových situací, snížení celkových nákladů v %**

	PPN	A) snížení pojistného u zaměstnavatele		B) snížení pojistného u zaměstnance		C) snížení daně z příjmu	
		bez vyrovnání čistého výdělku	vyrovnání čistého výdělku	bez vyrovnání čistého výdělku	vyrovnání čistého výdělku	bez vyrovnání čistého výdělku	vyrovnání čistého výdělku
ČR celkem	22,60	0,16	0,23	0,0	0,3	0,0	0,4

Zdroj: propočtení VÚPSV, v.v.i.

Poznámka: Rekapitulace neobsahuje variantu dokončení procesu super hrubá mzda = „mzda“; v případě této varianty se mění pouze struktura úplných nákladů práce. Model abstrahuje od administrativních úspor, které se v tomto případě předpokládají v ekonomii nákladů na úrovni podniků a státního rozpočtu.

Propočtení vychází z čistého průměrného měsíčního výdělku ve výši 18 319 Kč, což odpovídá hrubému výdělku 23 600 Kč v daňových podmínkách roku 2009. Zaokrouhlení na 1 desetinné místo vyjadřuje základní proporce, změna výchozích údajů o průměrném výdělku se řádově projevuje v setinách procenta.

Celkové náklady v rámci české ekonomiky jsou na změny daňové zátěže práce málo citlivé. Z propočtů modelových situací změny daňového zatížení práce v ČR vyplývá, že snížení pojistného na straně zaměstnavatele má na pohyb celkových nákladů zhruba poloviční dopad ve srovnání s úpravami sazeb pojistného nebo daně z příjmů na straně zaměstnance. Nejvyšší pružnost vykazují náklady na daň z příjmů zaměstnance. Jestliže snížení pojistného na straně zaměstnavatele se okamžitě odráží v nákladech, potom využití efektů ve variantách úpravy zdanění mzdy na straně zaměstnance předpokládá vyrovnání čistého výdělku na úroveň před úpravou. Současná architektura zdanění práce založená na superhrubé mzdě přenáší efekt nižšího pojistného placeného zaměstnavatelem i na zaměstnance (pojistné placené zaměstnavatelem vstupuje do daňového základu daně z příjmů zaměstnance).

Rozdíly se však projevují v odvětvovém členění. V rámci vybraných odvětví podnikatelské sféry nízkou citlivost celkových nákladů na práci vykazují odvětví s vysokou kapitálovou vybaveností, tj. výrobní (průmyslová) odvětví, stavebnictví, doprava a spoje. Vyšší citlivost vykazují služby s nižší produktivitou práce a kapitálovou vybaveností.

Tabulka č. 38 **Závislost zdanění práce a vývoje nákladů ve vybraných odvětvích podnikatelské sféry v podmínkách roku 2008, snížení celkových nákladů v %**

	PPN v roce 2008	A) snížení pojistného u zaměstnavatele o 1 p.b.		B) snížení pojistného u zaměstnance o 1 p.b.		C) snížení daně z příjmu ze závislé činnosti o 1 p.b.	
		bez vyrovnání čistého výdělku	vyrovnání čistého výdělku	bez vyrovnání čistého výdělku	vyrovnání čistého výdělku	bez vyrovnání čistého výdělku	vyrovnání čistého výdělku
ČR	22,60	0,2 ¹⁾	0,2 ¹⁾	0,0	0,3	0,0	0,4
těžba surovin	27,85	0,2	0,3	0,0	0,4	0,0	0,5
zpracovatelský průmysl	13,67	0,1	0,1	0,0	0,2	0,0	0,3
výroba a rozvod elektřiny, plynu a vody	11,15	0,1	0,1	0,0	0,2	0,0	0,3
stavebnictví	19,73	0,1	0,2	0,0	0,3	0,0	0,4
obchod a opravy	37,07	0,3	0,4	0,0	0,5	0,0	0,7
ubytování a stravování	36,01	0,3	0,4	0,0	0,5	0,0	0,7
doprava a spoje	20,62	0,1	0,2	0,0	0,3	0,0	0,4

Zdroj: propočet VÚPSV, v.v.i.

Poznámky: Vybraná odvětví podnikatelské sféry se na HDP podílejí zhruba 60 % a na zaměstnanosti více než 50 %. Tabulka neobsahuje variantu dokončení procesu super hrubá mzda = „mzda“; v případě této varianty se mění pouze struktura úplných nákladů práce. Propočet vychází z čistého průměrného měsíčního výdělku ve výši 18 319 Kč, což odpovídá hrubému výdělku 23 600 Kč v daňových podmínkách roku 2008. Všechny uvedené varianty předpokládají, že zaměstnavatelé v kolektivním vyjednávání mzdových a pracovních podmínek uplatní nižší dynamiku průměrného výdělku, resp. růst mezd se bude odvíjet od čistého výdělku.

¹⁾ Zaokrouhlení na 1 desetinné místo vyjadřuje základní proporce, změna výchozích údajů o průměrném výdělku se řádově projevuje v setinách procenta.

Ve všech modelech se dopad snížení daňového zatížení práce na veřejné rozpočty pohyboval v podmínkách roku 2008 v intervalu 20-30 mld. Kč. Přínos ve

4. Podíl práce na nákladech v letech 2000-2008

vyšším inkasu korporátních daní dosahoval pouze 1-2mld. Kč. Z hlediska těchto proporcí, které se zvyšují úměrně rozdílu daně z příjmu právnických osob a zdanění práce, je snižování daňového zatížení mezd z hlediska veřejných rozpočtů nevýhodné. Negativní dopad lze očekávat v tlaku na ostatní příjmy, snižování mandatorních výdajů na sociální a zdravotní zabezpečení a na politiku zaměstnanosti a na případnou zadluženost.

5. Shrnutí

Vývoj jednotkových nákladů práce po roce 2000 a po připojení ČR k EU ovlivňovaly:

- stabilní institucionální podmínky a ekonomické prostředí,
- vyčerpání mzdového polštáře v roce 2003,
- hospodářská konjunktura v ČR a ve světě,
- čerpání měnového polštáře, rychlá apreciacie Kč,
- nízká míra inflace,
- konvergence cenové a výdělkové hladiny k parametrům EU,
- respektování proporcí pohybu produktivity práce a reálných průměrných výdělků,
- od poloviny roku 2008 globální ekonomická krize.

Před přistoupením k EU v ČR při dočerpávání mzdového polštáře se jednotkové náklady práce (JNP) v národní cenové hladině přiblížily evropskému průměru. ČR se řadí mezi skupinu méně vyspělých ekonomik, které využívají tradičně levné práce. Na jednotce HDP se v roce 2007 v ČR práce podílela zhruba 53 %, v EU zhruba 58 %. V roce 2008, na počátku hospodářské krize, se však české JNP zvýšily na zhruba 55 %. Obdobný vývoj lze očekávat i v ostatních zemích EU (údaje za EU celkem v době zpracování této studie nebyly k dispozici).

Vyčerpání extenzivních rezerv v podílu práce na HDP v národních cenách komplikuje eliminaci důsledků procesu přibližování české cenové hladiny k evropským parametrům. České podniky se zatím nevyrovnávají s apreciací Kč, která vyplývá z čerpání měnového polštáře a je průvodním jevem konvergenčních procesů. Jednotkové náklady práce v paritě kupní síly po roce 2000 vykazovaly rostoucí tendenci. Z analýzy vyplývá, že předstih růstu produktivity před cenou práce v české cenové hladině byl eliminován vysokou dynamikou konvergence relativní cenové hladiny k úrovni EU. Při relativní stabilitě evropské cenové hladiny vstupy práce v ČR rostly rychle v závislosti na apreciaci Kč. České náklady a ceny se přibližovaly cenám na zahraničních trzích. Uvedený proces je objektivní a české podniky nemají možnost jej v podmínkách vyrovnávání nestandardních cenových a měnových relací nastavených měnovým polštářem zastavit.

Většina ekonomicky vyspělých zemí EU v důsledku vysoké výdělkové hladiny, ve srovnání s ČR, vykazuje obecně vyšší podíl práce na nákladech (PPN). Vysoká váha zemědělství v ekonomice se odráží ve vyšším PPN méně rozvinutých zemí jako v Polsku, v pobaltských a balkánských státech. Na vysoké hodnoty PPN působí i rozsah turistického ruchu ve středozezemních zemích (Řecko, Kypr, Malta, Španělsko) s výrazným podílem podniků sebezaměstnaných s nižší kapitálovou vybaveností. Díky tradičně nízké ceně práce při vysoké a rostoucí materiálové a energetické náročnosti a relativně vysokému podílu průmyslu na HDP a kapitálově náročnější zemědělské velkovýrobě podíl práce na nákladech v národní cenové hladině v ČR dosahuje pouhých 23 % a patří mezi nejnižší v EU. I po přepočtu na evropskou cenovou hladinu je český podíl práce na nákladech pod úrovní většiny členských zemí a je srovnatelný s vyspělými ekonomikami s vyšším vybavením práce fixním kapitálem. Na rozdíl od nich jsou české výstupy vysoce materiálově a energeticky náročné. Podíl mezipotřeby na nákladech v období konjunktury vrostl o 10 p.b. na úkor práce a spotřeby fixního kapitálu. Uvedené strukturální změny v nákladech provází stagnace jejich rentability.

Nízká cena práce v ČR vytváří pro podniky prostor pro orientaci na materiálově a energeticky náročnou produkci, kterou vyspělé země EU vytěsňují do „nových“ a levnějších členských zemí. V případě pokračování uvedené extenzivní tendence hrozí nebezpečí poklesu rentability nákladů spojené s nižší efektivností práce vyjádřené v rostoucí úrovni JNP.

Nízký podíl práce na nákladech způsobuje jejich malou citlivost na změny ceny práce, resp. daňové zátěže práce. Současná architektura zdanění práce založená na superhrubé mzdě přenáší efekt nižšího pojistného placeného zaměstnavatelem přes daňový základ na zaměstnance. Snížení ceny práce poklesem daňového zatížení se projevuje ve dvou rovinách:

- snížení úplných nákladů práce na straně zaměstnavatele,
- zvýšení čistého výdělku zaměstnance.

V kolektivním vyjednávání o mzdových a pracovních podmínkách se vytváří prostor pro pomalejší růst hrubých výdělků při zachování dynamiky čistých mezd a platů.

Z tohoto pohledu při uplatnění „daňové fikce“ superhrubé mzdy je pro podniky výhodnější snižování daňového břemene mezd na straně zaměstnance, které se do úplných nákladů práce promítá se zhruba dvojnásobnou intenzitou než na straně zaměstnavatele.

Nízkou pružnost celkových nákladů na podíl práce vykazují odvětví s vysokou kapitálovou vybaveností, např. výrobní (průmyslová) odvětví, stavebnictví a doprava a spoje. Vyšší citlivost vykazují služby s nižší produktivitou práce a kapitálovou vybaveností.

Snižování daňového zatížení práce je z hlediska veřejných rozpočtů riskantní. Propad příjmů solidárních fondů sociálního a zdravotního zabezpečení, popř. státního rozpočtu, by představoval v podmínkách roku 2008 při snížení o 1 % hrubé mzdy řádově 20-30 mld. Kč při možném vyšším inkasu korporátní daně z příjmu v intervalu 1-2 mld. Kč.

České podniky zatím disponují a české ekonomické prostředí zahraničním investorům zatím nabízí levnou práci. Konvergence cenové hladiny, vč. mzdové, přináší postupné zavírání cenových nůžek mezi ČR a světovým trhem. Exportéři (zejména průmyslové podniky) a zahraniční investoři postupně ztrácejí výhodu nákladové konkurence z titulu nízké výdělkové hladiny.

Při současných proporcích nákladů není v ČR klíčovým faktorem zvýšení, resp. udržení konkurenceschopnosti, mzdové ocenění práce a její zdanění, nýbrž vysoká materiálová a energetická náročnost. Před českými podniky stojí problém přechodu od nákladové konkurence na kvalitativní konkurenceschopnost. Zkušenosti vyspělých zemí ukazují na vyšší produktivitu práce při materializaci poznatků výzkumu a vývoje, tj. na produkci sofistikovaných výrobků a služeb. Rostoucí cenu práce může eliminovat pouze růst produktivity ve světových cenách, cestou je strukturální vzestup ke kvalifikovaným produktům. Rostoucí materiálová a energetická náročnost a stagnující rentabilita i v minulé konjunkturu však signalizují prohlubování extenzivního pohybu ekonomiky s vysokou váhou méně kvalifikované práce v ČR.

Přibližování ceny práce v ČR ke standardům EU se bude odehrávat cestou konvergence cenové struktury a relativní cenové hladiny k EU. Postupné zavírání nůžek mezi směnným kurzem a kupní silou Kč ponese v relacích světových trhů relativní i absolutní zdražování práce v ČR. Pro příští dekádu bude charakteristické zhoršování relace pohybu paritní produktivity práce a ceny práce s odrazem v růstu

JNP v evropské cenové hladině. Po dosažení 80% relativní cenové hladiny EU ve druhé dekádě se pohyb ceny práce bude synchronizovat s vyspělými ekonomikami a konvergence ceny práce se zpomalí.

Při dnes dosažené 70% cenové hladině by již měli sociální partneři při vyjednávání mzdových a pracovních podmínek přihlížet nejen k vývoji inflace a produktivity v tuzemsku, ale i k pohybu ceny práce, vyjádřené náklady práce nebo náhradami zaměstnancům, tj. vč. zdanění práce, v evropských a konkurenčních ekonomikách a k vývoji českého makroekonomického rámce v relaci k EU (k inflačnímu diferenciatu a ke změnám směnného kurzu). Obdobně se orientují generální dohody v Dánsku, Nizozemsku, Irsku, Norsku a Belgii, které sjednávají dynamiku mezd s ohledem na zahraniční konkurenci. Obdobně postupují sociální partneři při odvětvovém vyjednávání. Jednotkové náklady jako ukazatel, který komplexně odráží proporce pohybu produktivity práce a ceny práce, by měl plnit úlohu kritéria a meze sjednané úrovně mezd a podmínek výkonu práce. V ČR se však nevytvořily instituty definující prostor pro koordinovaný postup sociálních partnerů, popř. státu, v nadcházejícím období vyrovnávání proporcí ceny práce s vnějším konkurenčním prostředím.

Literatura

Bart van Ark, Erik Monnikhof: Productivity and unit labour cost comparisons: a database. International Labour Office, Ženeva 2000, ISBN 92-2-112176-3

Barošová M. Mzdová koordinácia na makroúrovni v jednotlivých krajinách EÚ a v Nórsku. Bratislava: Výzkumný ústav práce, sociálnych vecí a rodiny, 2000

Baštýř, I., Prušvic D., Vlach J. Náklady práce. Praha: VÚPSV, 2004, dostupné na <http://www.vupsv.cz/>

Baštýř I. Srovnání úrovně a pohybu nákladů práce, nominálních a reálných mezd v ČR a vybraných státech EU. Praha: VÚPSV, 2006, ISBN 80-87007-54-9, dostupné na http://praha.vupsv.cz/Fulltext/vz_222.pdf

ČSÚ: Česká republika: hlavní makroekonomické ukazatele. dostupné na <http://www.czso.cz/>

ČSÚ: Evidenční počet zaměstnanců a jejich mzdy za 4. čtvrtletí 2009, kód w-3106-09, ČSÚ 2010, dostupné na <http://www.czso.cz/csu/2009edicniplan.nsf/p/3106-09>

ČSÚ: Průměrná mzda a evidenční počet zaměstnanců – Metodika. dostupné na http://www.czso.cz/csu/redakce.nsf/i/pmz_m

ČSÚ: Roční národní účty, dostupné na <http://apl.czso.cz/pll/rocenka/rocenka.indexnu>

ČSÚ: řada publikací Struktura mezd zaměstnanců za léta 2004 až 2008, kódy 3109-05, 3109-06, 3109-07, 3109-08, w 3109-09

ČSÚ, Statistický metainformační systém, Ukazatele, dostupné na <http://apl.czso.cz/iSMS/ukazdet.jsp?fnazev=pr%E1ce&fid=609>

ČSÚ: Statistická ročenka 2008, ČSÚ 2008, kód 10n1-08

ČSÚ: Statistická ročenka České republiky 2009. Praha, 2009, kód e-0001-09 dostupné na <http://www.czso.cz/csu/2009edicniplan.nsf/p/3113-09>

ČSÚ: Struktura mezd zaměstnanců za léta 2004 až 2008, kódy 3109-05, 3109-06, 3109-07, 3109-08, w 3109-09, dostupné na http://www.czso.cz/csu/2010edicniplan.nsf/publ/3109-10-v_roce_2009

Directorate - General for Employment, Social Affairs and Equal Opportunities: Employment in Europe 2007. European Commission. Luxembourg 2007. ISBN 978-92-79-06669-6

ECB: Monthly Bulletin. ECB 2004, č. 9. dostupné na <http://www.ecb.int/pub/pdf/mobu/mb200409en.pdf>

Eurostat: Economy and finance – HICP - annual average inflation rate. dostupné na <http://epp.eurostat.ec.europa.eu/portal/page/portal/hicp/data/database>

Eurostat: Economy and finance - National accounts. dostupné na http://epp.eurostat.ec.europa.eu/portal/page/portal/national_accounts/introduction

Eurostat: Economy and finance – Exchange rates. dostupné na http://epp.eurostat.ec.europa.eu/portal/page/portal/exchange_rates/introduction

Eurostat: Economy and finance - Purchasing power parities. dostupné na http://epp.eurostat.ec.europa.eu/portal/page/portal/purchasing_power_parities/data/database

- Eurostat: Labour Market (including the Labour Force Survey), Structure of earnings survey 2006. dostupné na http://epp.eurostat.ec.europa.eu/portal/page/portal/labour_market/earnings/databases
- Eurostat: National accounts (including GDP). dostupné na http://epp.eurostat.ec.europa.eu/portal/page/portal/national_accounts/data/database
- Fassmann, M. Mezinárodní srovnání úrovně mezd (nákladů práce) a produktivity práce s vyspělými evropskými zeměmi. *Pohledy* 1997, č. 6
- Havlik P. Unit Labour Costs in the New EU Member States. Vienna, WIIW 2005, January, *Statistical Reports*, No. 1
- Havlik P. *Unit labour costs in the new EU member states*. *Statistika* 2005, č. 4. ISSN 0322-788x
- Hinze, J., Brück, C., Danckwerts, R. F., Wohlers, E. Aussagefähigkeit internationaler Arbeitskostenvergleiche. Methodische Grundlagen, empirische Ergebnisse und wirtschaftspolitische Schlußfolgerungen. HWWA Studies No. 42. Hamburg Institute of International Economics (HWWA), Hamburg, 1998
- Höhne, S., Šťastná, A., Šlapák, M., Kozelský T. Bulletin No. 24, Vývoj hlavních ekonomických a sociálních ukazatelů České republiky 1990-2008. Praha: VÚPSV, v.v.i., 2009, ISBN 978-80-7416-033-2, dostupné na <http://www.vupsv.cz/>
- IDW: Produktivität und Lohnstückkosten im internationalen Vergleich, Berlin, IW-trends 3/2004
- ILO/KILM: Key Indicators of the Labour Market, KILM indicators 1-20. dostupné na <http://www.ilo.org/public/english/employment/strat/kilm/index.htm>
- Jílek, J., Vojta, M. Vypovídací vlastnosti změn jednotkových pracovních nákladů a souvisejících ukazatelů. *Statistika* 2001, č. 4. ISSN 0322-788x
- Kadeřábková, A. Základy makroekonomické analýzy, Růst, konkurenceschopnost, rovnováha. Praha: LINDE 2003, ISBN 80-86131-36-x
- Kozelský, T. Monitoring nákladů práce v ČR a ve státech Evropské unie, bulletin No. 1 - 3, Praha: VÚPSV 2007-2009. dostupné na <http://www.vupsv.cz/>
- Kozelský, T., Prušvic, D., Vlach, J. Monitoring nákladů práce. Praha: VÚPSV 2006, ISBN 80-87007-16-6
- MEI Comparative Methodological Analysis, Supplement 3, Wage Related Statistics OECD 2003
- MF ČR: Makroekonomická predikce České republiky, dostupné na <http://www.mfcr.cz/cps/rde/xchg/mfcr/xsl/makro-pre.html>
- MF ČR: Reforma veřejných financí 2007-2010. dostupné na http://www.mfcr.cz/cps/rde/xchg/mfcr/xsl/ref_verej_financ.html
- MF ČR: Věcný záměr nového zákona o daních z příjmů („NZDP“), MF ČR 2008. dostupné na http://www.mfcr.cz/cps/rde/xbcr/mfcr/NZDP_03042008_ppt.ppt#2
- Vývoj vybraných ukazatelů životní úrovně v České republice v letech 1993-2008. Praha: MPSV, 2009. dostupné na <http://www.mpsv.cz/cs/1797>
- OECD, Eurostat: Methodological manual on purchasing power parities, European Communities / OECD. Luxembourg: Office for Official Publications of the European Communities, 2006, ISSN 1725-0048, ISBN 92-79-01868-x. dostupné na

http://epp.eurostat.ec.europa.eu/portal/page/portal/product_details/publication?p_product_code=KS-BE-06-002

OECD: MEI Comparative Methodological Analysis, Supplement 3, Wage Related Statistics, OECD 2003

Průša, L. a kol. Sociálně ekonomické postavení osob samostatně výdělečně činných ve společnosti. Praha: VÚPSV, 2006, ISBN 80-87007-33-6. dostupné na http://www.vupsv.cz/index.php?p=publikace_proj&projekt=124&search=no&site=default

Průša, L. a kol. Sociálně-ekonomické postavení osob samostatně výdělečně činných ve společnosti II. Praha: VÚPSV, v.v.i., 2008, ISBN 978-80-7416-000-4

Průša, L., Baštýř, I., Brachtl, M, Vlach J. Sociálně ekonomické postavení osob samostatně výdělečně činných v české společnosti. Praha: VÚPSV, v.v.i., 2008, ISBN 978-80-7416-011-0

Prušvic, D., Vlach J. Jednotkové náklady práce - analýza vývoje a úrovně. VÚPSV Praha 2006, ISBN 80-87007-11-5. dostupné na <http://www.vupsv.cz/>

Rojíček, M. Statistika upřesňuje představy o otevřenosti české ekonomiky, tisková zpráva ČSÚ z 5. března 2009. dostupné na http://www.czso.cz/csu/tz.nsf/i/statistika_upresnuje_predstavy_o_otevrenosti_ceske_ekonomiky

Spěváček V. a Hájek M. Česká ekonomika v roce 2009. *Scientias at Societa*, 2010, č. 2, NEWTON Books, a.s., ISSN 1801-7118.

Stulík, R. Sjednocení vyměřovacího základu pro daně a odvody. Praha: MPSV, 2009, dostupné na <http://www.mpsv.cz/cs/7011>

Švejcar, J. a kol. Česká republika a ekonomická transformace ve střední a východní Evropě. Praha: Academia 1997, ISBN 80-200-0568-4

Ústavní soud: nález Ústavního soudu č. 199/2003 Sb. ve věci návrhu na zrušení ustanovení § 7 zákona č. 2/1991 Sb., o kolektivním vyjednávání

Ústavní soud: nález Ústavního soudu č. 199/2003 Sb. ve věci návrhu na zrušení ustanovení § 7 zákona č. 2/1991 Sb., o kolektivním vyjednávání

Vlach, J. K vývoji výdělků za rok 2008. Fórum sociální politiky, 2009, č. 2. ISSN 1802-5854