

## **Výzkum rodin migrantů v ČR**

### **Východiska a základní pojmy projektu Návrh informačního systému o rodinách migrantů z třetích zemí**

Milada Horáková

Vydal Výzkumný ústav práce a sociálních věcí, v.v.i.  
Praha 2, Karlovo náměstí 1

ISBN 978-80-7416-208-4

# Zdůvodnění projektu a shrnutí současného stavu poznání

## 1. Specifický charakter poznatků o rodinách migrantů a jejich integraci

Návrh informačního systému o rodinách imigrantů/cizinců vychází z dosavadních trendů v tvorbě poznatků o migracích a migračních teoriích. Stále větší pozornost je věnována nikoli pouze jednotlivcům, ale perspektiva se sofistikuje a sleduje se lidské jednání v širším sociálním kontextu jak ve zdrojové, tak i v cílové zemi (Massey et al., 1998).

Počáteční ekonomické migrace jednotlivců se v průběhu let mění v migrace celých rodin. Řada evropských zemí zavedla v posledním desetiletí integrační politiky podporující sjednocování rodin. Ukázalo se, že restriktivní politiky bránící slučování rodin jsou kontraproduktivní. Brání plnění základních funkcí rodiny a mohou vést v konečném důsledku k jejímu rozpadu.

V Německu se začala věnovat, po období výzkumu migrantů jako jednotlivců, pozornost rodinám jako sociálním celkům teprve v 80. letech 20. století (Müller-Bachmann 2008: 22). Na území Československa, resp. České republiky jsou studovány imigrační procesy kontinuálně od 50. let 20. století, sofistikovanějšími metodami v termínech asimilace, akulturace a přeměn etnicity od přelomu 60. a 70. let 20. století (např. Heroldová, 1971). Extenze textů o imigraci, zejména v souvislosti s postoji k cizincům a integračními strategiemi však přichází až v 90. letech 20. století a teprve po roce 2005 je věnována podrobnější pozornost rodinám jako celkům hrajícím významnou roli v oblasti integračních strategií (Pojarová, Uherek, Weinerová, 2008; Uherek, Horáková, Pojarová, Korecká, 2008).

Z dosavadních poznatků vyplývá, že proces integrace imigrantů z třetích zemí je žádoucí sledovat též z perspektivy základní společenské jednotky, kterou představuje nukleární rodina. Výzkumy v oblasti integrace cizinců ukazují, že rodina, rodinná ekonomika a podpora rodiny hraje v integračních strategiích klíčovou roli zejména u migrantů z třetích zemí, kde často zaznamenáváme silnou mezigenerační solidaritu, která umožňuje migraci osob v důchodovém věku, tendenci k podpoře dospělých dětí ovlivňující sňatkový věk imigrantů a další jevy, které jsou velmi podstatné k poznání integračních strategií a sociability migrantů (viz např. Uherek, Valášková, Kužel, Dymeš, 2003). Vedle toho je znalost struktury, místa pobytu a potřeb rodin usídlených imigrantů z třetích zemí, kteří jsou objektem státní integrační politiky, velmi důležitá především z hlediska státní politiky reflektující kapacitu sociální infrastruktury (trhu práce, institucí pro přípravu na povolání, základního, středního i vysokého školství, zdravotnictví, sociálního zabezpečení, kultury apod.). Tvorba státní imigrační a integrační politiky v tomto smyslu vyžaduje validní a reliabilní data o migrujících jednotlivcích i jejich rodinách. Ty nelze odvodit z dostupných informací o cizincích s povolením k pobytu v České republice.

Ukazuje se rovněž, že je třeba obohatit výzkum migrace o citlivější přístup analyzující podrobně sociální a ekonomické postavení rodin imigrantů. Procesy migrace zkoumané z perspektivy rodiny přinášejí kvalitativně odlišné poznatky od těch, které jsou sledované z roviny jednotlivců. Rovněž integrace rodiny se kvalitativně liší od integrace jednotlivce.

Rodina ovlivňuje průběh procesu integrace jednotlivce a může jej usnadnit či zkomplikovat. Málokdy ale migrují celé rodiny najednou. Proces znovusjednocení rodiny

bývá postupný. Integrace rodin, jejichž členové přišli současně, bývá snazší nežli těch, které se sjednocovaly postupně.

Rodina je na jedné straně sjednocujícím činitelem, protože se skládá z kulturně homogenních jedinců s podobnou migrační historií. Na druhé straně ji tvoří jedinci, jejichž životní zkušenosti získané v důsledku migrace se mohou výrazně lišit v souvislosti s rozdílným statusem, věkem, pohlavím a sociálními rolemi. Ačkoli rodina jako celek nemusí být dobře integrována, její jednotliví členové se mohou úspěšně integrovat do různých segmentů života společnosti, tj. na trhu práce, ve škole či v životě lokální komunity.

V roce 2008 participoval VÚPSV spolu s Etnologickým ústavem na mezinárodním projektu INTER.FACE,<sup>1</sup> který byl zaměřen na výzkum procesu migrace a integrace rodin imigrantů v pěti zemích Evropské unie. Projekt INTER.FACE sledoval vliv rodiny jak na průběh procesu její migrace, tak i na průběh procesu integrace jednotlivých členů rodiny. Výstupy z opakovaných řízených interview s příslušníky přistěhovaleckých rodin odhalily problémy vztahující se k politice migrace a integrace rodin přistěhovalců usídlených v Evropské unii. (INTER.FACE, 2008).

Rozbor dat shromážděných v rámci projektu INTER.FACE ukázal, že rodina hraje ústřední roli jak v procesu migrace, tak i v procesu integrace a oba procesy, migrace i integrace jsou významně ovlivněny sociálními sítěmi. Jedním ze závěrů výzkumu bylo, že integrační politiky jsou doposud příliš individualistické a měly by být více zaměřeny na rodinu jako sociální jednotku.

Výzkum potvrdil, že rodina hraje pozitivní roli při začlenění jednotlivých členů do hostitelské společnosti. V průběhu integrace dochází mnohdy ke změnám tradičních rolí v rodině. Role ženy se v důsledku odlišné migrační trajektorie mění směrem k vyšší samostatnosti a rovnoprávnosti, zatímco převládající dominantní role muže typická pro určité tradiční kultury se postupně transformuje a vystavuje jejich nositele značnému stresu. Role dětí v rodině se také transformují. Děti se stávají díky migraci samostatnějšími a jejich submisivní role v rodině přechází v určitou formu partnerství s rodiči. Děti se díky školní docházce integrují rychleji a často efektivně urychlují integraci rodičů, zejména propojováním funkce rodiny a školy. Rodina pomáhá překonávat zátěžové situace, jakým jsou její členové vystaveni v důsledku zásadní životní změny, kterou migrace do rodiny přináší, ale i některými negativními fenomény migrace, mezi něž patří především společenská diskriminace. Úspěšná integrace v pracovní oblasti či škole jednoho ze členů imigrantské rodiny může posílit úspěšnou integraci i dalších členů rodiny, a to i v širší sociální oblasti a naopak.

Cílená rodinná imigrační a integrační politika by měla podle závěrů výzkumu přispívat k odstraňování bariér zpomalujících proces sjednocování rodiny. Čím déle zůstává rodina rozdělena, tím větší pravděpodobnost je, že se stane disfunkční. Nařízení Rady 2003/86/EC ze dne 22. září 2003 o právu na sjednocení rodiny, které činí proces sjednocování složitějším, se jeví v tomto světle jako kontraproduktivní. Integrační politiky obecně by měly být více zaměřeny na rodinu a genderové aspekty migrace. Veřejné politiky usnadňující imigrantům začlenění do hostitelské společnosti by měly být implementovány již na samém počátku migračního procesu.

Struktura rodiny podléhá v procesu migrace změnám. Tyto změny modifikují dočasně či trvale některé základní funkce rodiny. V procesu sjednocení obnovují rodiny

---

<sup>1</sup> Výzkumný projekt INTER.FACE byl zahájen v prosinci 2006 a ukončen byl v červnu 2008; probíhal v pěti evropských zemích: Belgii, České republice, Finsku, Německu a Itálii. Projekt byl finančně podporován Evropskou komisí - Generálním ředitelstvím pro spravedlnost, svobodu a bezpečnost v rámci programu INTI: Integration of third country nationals (Integrace cizinců ze třetích zemí). Hlavním cílem projektu INTER.FACE bylo zjištění, zda a v jaké míře může být migrace rodiny úspěšnou strategií při usnadnění integrace imigrantů a jak pomáhá absorbovat a překonávat dopady nejtěžších a nejvíce zraňujících migračních zkušeností. (INTER.FACE, 2008).

imigrantů funkce oslabené v důsledku mezinárodní migrace. Cílem úspěšné integrace rodiny je dosažení či znovuoživení její plné funkčnosti a její zapojení do života místních komunit hostitelské společnosti.

Spektrum migračních motivů jednotlivých členů rodiny nebývá identické. V případě ekonomické migrace bývá prvotní motiv nahrazen u dalších členů rodiny motivy citovými. V případě nucených migrací mohou být motivy členů rodiny totožné; nucený odchod prvního člena rodiny vyvolá nucený odchod dalších členů rodiny. Úspěšnost procesu integrace nebývá u všech členů rodiny stejná. Úspěšná integrace členů rodiny závisí do značné míry na tom, zda se jednalo o nucenou či dobrovolnou migraci.

Jednotliví členové rodiny mohou samotný proces migrace hodnotit výrazně odlišně. Často tak například migraci hodnotí odlišně děti a jejich rodiče, kdy děti paradoxně kritizují rozhodnutí rodičů migrovat, ačkoli jejich rodiče se k tomuto kroku rozhodli především kvůli prospěchu svých dětí.

Dlouhá doba potřebná ke sjednocení rodiny patří k významným bariérám integrace rodin imigrantů. V procesu migrace a integrace rodiny hrají významnou roli sociální sítě. Ty mohou výrazně usnadnit procesy migrace a integrace. V průběhu procesů migrace a integrace se mění sociální role v rodině, přičemž významný vliv mají v tomto ohledu samotné integrační politiky. Například menší problémy imigrantských žen se zaměstnaností jsou někdy výsledkem politik začleňujících ženy na trh práce (zjištění z terénního sběru dat pro projekt INTR.FACE z roku 2008).

## **2. Vstupní výzkumné hypotézy projektu**

Současné zdroje dat o cizincích neumožňují sledovat roli rodiny v procesu integrace cizinců, byť se konstatuje, že je důležitá. Cizinecký informační systém (CIS) umožňuje zjištění počtu cizinců pobývajících v České republice déle než jeden rok a popis souboru podle znaků obsažených v CIS. Pomocí CIS je možné jednoznačně identifikovat jednotlivce, zjistit jeho lokaci (pokud se zdržuje na nahlášené adrese) a zjistit, zda se na stejné adrese zdržuje větší počet jiných imigrantů. Prostřednictvím CIS ale nelze zjistit informace o naturalizovaných cizincích a jejich rodinách.

Informace získané ve Sčítání lidu, domů a bytů Českého statistického úřadu (dále jen „Sčítání“) nebyly doposud pro zjišťování informací o rodinách cizinců z třetích zemí použitelné. Sčítání lidu domů a bytů v České republice v letech 1991 a 2001 zachycovala jen určitý segment cizinecké populace. Ve srovnání s CIS dosavadní Sčítání podchycovala jen přibližně 50 % cizinců (Uherek, 2003). Při Sčítání z roku 2011 byl segment širší a data získaná od cizinců-respondentů při Sčítání byla také propojena s údaji o cizincích z datových zdrojů veřejné správy (informace zjišťované exkluzivně v rámci Sčítání tak byly nadále dostupné jen za část cizinců). Prognózování potřeb imigrantské populace a odkrývání bariér jejich integrace závisí do značné míry na existenci validních a reliabilních dat. K tomuto účelu by měl sloužit navrhovaný informační systém.

### **Základní výzkumné otázky**

1. Jaké informace poskytuje cizinecký informační systém o rodinách cizinců z třetích zemí žijících (CTZ) v České republice?
2. Jakým způsobem jsou do CIS zaznamenávány rodinné vazby CTZ žijících v ČR; jak jsou tyto vazby definovány; kde se data o rodinných vazbách do CIS vkládají a kdo je vkládá? Lze vícestupňovým tříděním získat odpověď na otázku, kolik rodin cizinců v České republice žije a kde se tyto rodiny nacházejí?

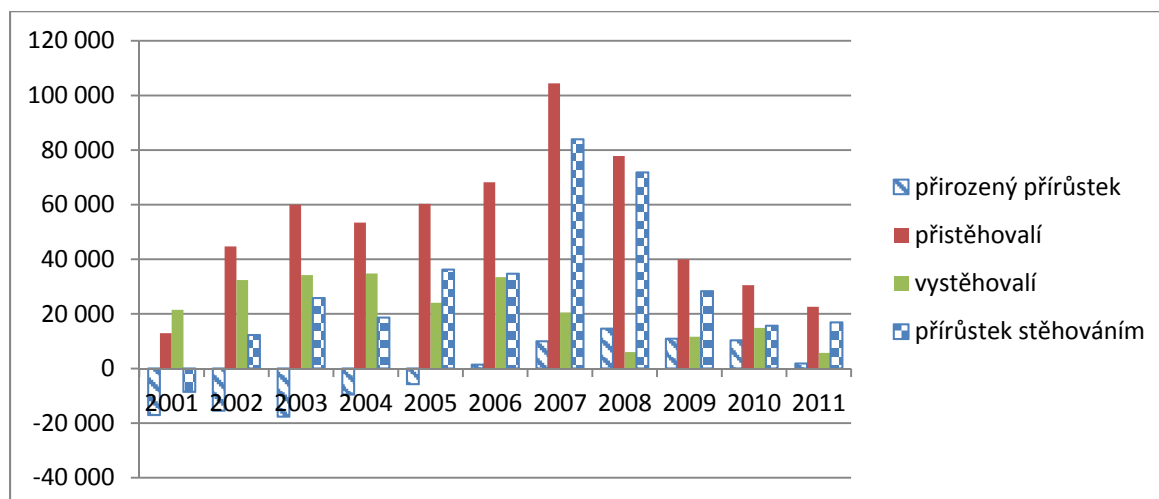
3. Lze pomocí jednoho číselného kódu označujícího příslušnost jedince k určité rodině vygenerovat z CIS databázi rodin CTZ žijících v České republice? Je takovýto zásah do CIS technicky možný a legislativně průchodný?
4. Jaké informace poskytuje Sčítání lidu domů a bytů organizované Českým statistickým úřadem o domácnostech cizinců žijících v České republice?
5. Lze budovat informační systém o rodinách cizinců postupně empirickou cestou? Jaké výhody a nevýhody přináší tento postup ve srovnání s využíváním dat z CISu a dat ČSÚ ze Sčítání lidu, domů a bytů? Jaké možnosti dává pro dlouhodobý výzkum rodin cizinců panelové šetření? Jaká je ochota cizinců participovat na panelu?

### 3. Migrační situace v České republice

Česká republika získala postupem doby image nové evropské imigrační země<sup>2</sup>. Základním předpokladem změn v migrační situaci bylo otevření hranic v roce 1990, změna politických a ekonomických podmínek a následující akcelerace ekonomiky. Migrační situaci v České republice po roce 1990 nejvíce ovlivňoval hospodářský vývoj a lze očekávat, že tomu bude tak i nadále.

V období let 1991-2011 se přistěhovalo z ciziny téměř 700 tis. osob a Česká republika získala zahraničním stěhováním 423 tis. osob<sup>3</sup>, zatímco přirozeným úbytkem došlo ve stejném období k poklesu obyvatel o 141 tis. (ČSÚ, 2013). Nejvíce přistěhovaných (102 511) zaznamenal ČSÚ v roce 2007; aktivní migrační saldo činilo 83 945, což byla doposud nejvyšší zjištěná hodnota za celé období sledování migračních přírůstků (ČSÚ, Pohyb obyvatelstva 1785-2009, www.czso.cz, 11. 4. 2011). Na konci září roku 2012 měla Česká republika 10 513 209 obyvatel (ČSÚ - obyvatelstvo, vygenerováno 13. 2. 2013).

Graf č. 1 **Zahraniční stěhování v České republice v letech 2001-2011**



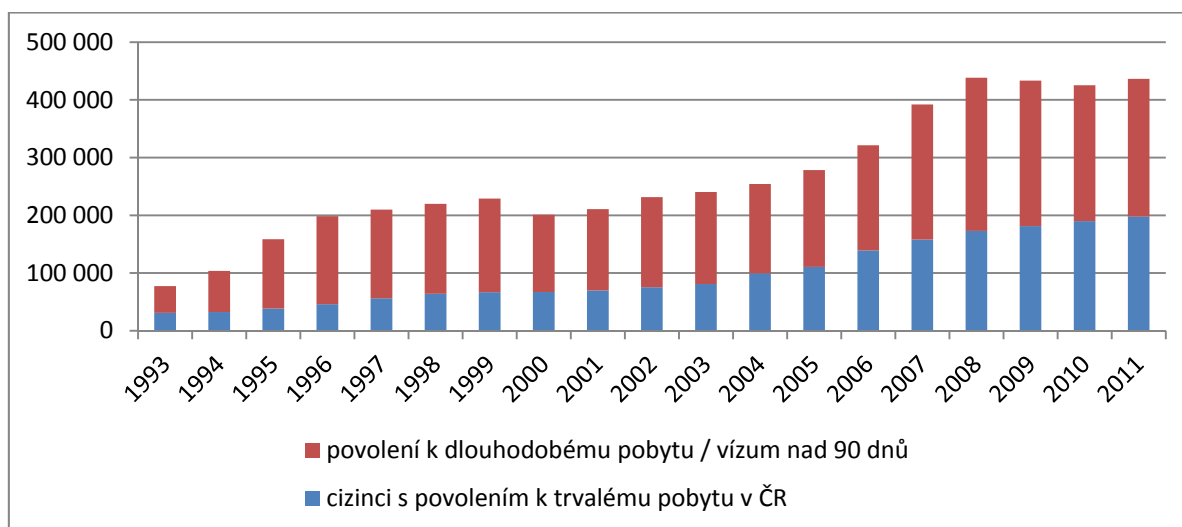
Pramen: Český statistický úřad, VDBVO 1. 3. 24 Pohyb obyvatel ve vybraném území – časová řada, vygenerováno 13. 2. 2013

<sup>2</sup> Česká republika se po roce 1989 stala postupně imigrační zemí (Drbohlav et al., 2009).

<sup>3</sup> Data o počtu vystěhovalých nejsou spolehlivá z důvodu absence účinných sankcí vůči osobám, které se vystěhovaly a nezrušily ohlášený trvalý pobyt v České republice.

Nejvíce přistěhovalých přišlo v roce 2007 z Ukrajiny (39 572), Slovenska (13 368) a Vietnamu (12 332). S příchodem hospodářské recese se migrační situace změnila a počet přistěhovalých rapidně poklesl. Například v roce 2010 se přistěhovalo nejvíce osob ze Slovenska (5 086), Ruské federace (3 681), Ukrajiny (3 476) a Vietnamu (1 422). Migrace ze Slovenska, Ukrajiny a Vietnamu tudíž signifikantně klesly (data ČSÚ Zahraniční stěhování cizinců podle státního občanství, top 25 v letech 2003-2010). Přestože Česká republika získávala v uplynulých dvaceti letech přírůstky obyvatel zejména v důsledku migrací, nemůže touto cestou efektivně bránit úbytku a stárnutí obyvatel (Burcin, Drbohlav, Kučera, 2008:674).

**Graf č. 2 Vývoj počtu cizinců s povolením k pobytu v České republice v letech 1993-2011**



*Pramen: Ředitelství služby cizinecké policie, oddělení analýzy rizik in Bulletin 28 Mezinárodní pracovní migrace v České republice. Pokles počtu cizinců v roce 2000 se přičítá změnám legislativy.*

Podíl cizinců v obyvatelstvu vzrostl v období mezi dvěma posledními Sčítáními z 1,2 % v roce 2001 na 4,3 % v roce 2011, tj. zhruba o 3,0 %. Na konci roku 2011 bylo v České republice evidováno celkem 436 389 cizinců s povolením k pobytu, z toho 45 % mělo povolení k trvalému pobytu v České republice. Podíl cizinců v obyvatelstvu ale klesl od konce roku 2008, kdy kulminoval, ze 4,19 % na 4,15 % na konci roku 2011.

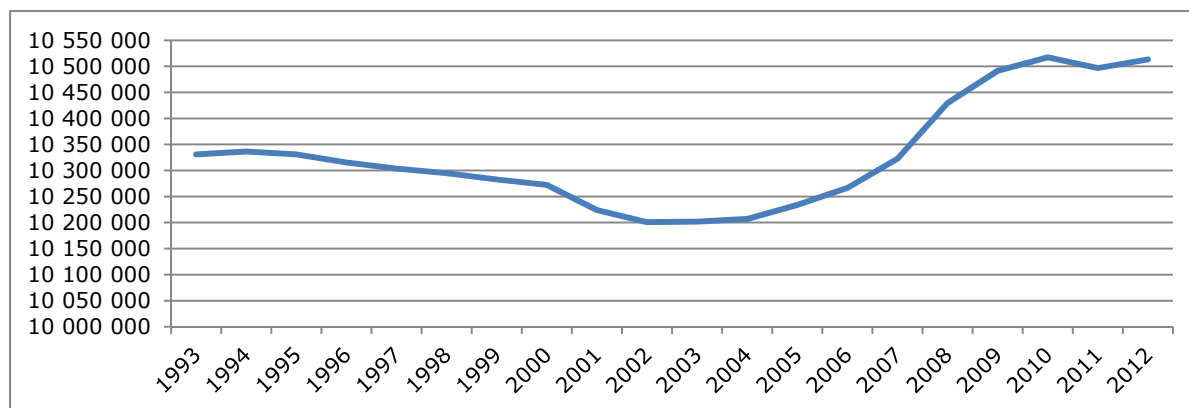
Hospodářská recese přispěla k ještě vyšší koncentraci cizinců v Praze, která je stále zdrojem pracovních příležitostí pro cizince. Nejvyšší zastoupení cizinců s povolením k pobytu v krajích České republiky bylo na konci roku 2011 následující: Hlavní město Praha 37 %, Středočeský kraj 13 %, Jihomoravský kraj 8 %, Ústecký kraj 7 %, Plzeňský kraj 5 %, Moravskoslezský kraj 5 %.

Většina cizinců přišla do České republiky z ekonomických důvodů, a to v době hospodářské konjunktury. V období od roku 1993 do konce roku 2011 se počet cizinců zvýšil více než pětikrát. Hospodářská recese posílila zájem zejména cizinců z třetích zemí o sedentarizaci (změnu dlouhodobého pobytu na trvalý pobyt, případně občanství České republiky).

V roce 2011 (stav k 31.12.) bylo 70 % cizinců s povolením k trvalému pobytu z třetích zemí (z toho z Ukrajiny 36 %, z Vietnamu 27 % a z Ruska 10 %, vlastní výpočet). V roce 2007 získalo povolení k pobytu za účelem sloučení rodiny celkem 111 130 cizinců, což představovalo 28 % všech vydaných povolení k pobytu cizinců. Pro

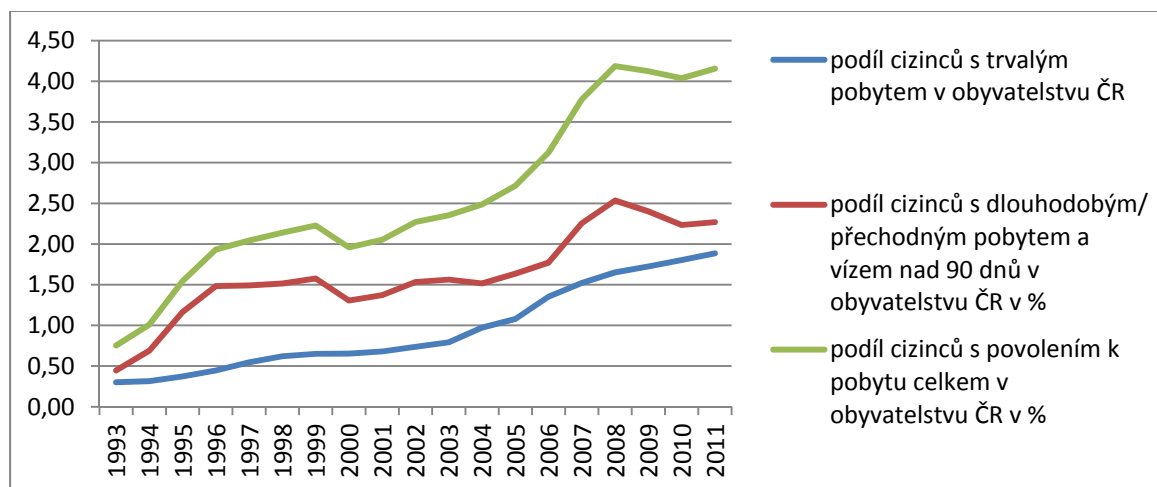
srovnání: 33 % účelů pobytu ve stejné době bylo vydáno za účelem zaměstnání (data ČSÚ).

**Graf č. 3 Vývoj středního stavu obyvatelstva České republiky v letech 1993-2012\***



*Pramen: Český statistický úřad, Pohyb obyvatelstva; \*střední stav obyvatel v září 2012 dle ČSÚ, vygenerováno 13. 2. 2013*

**Graf č. 4 Vývoj podílu cizinců v obyvatelstvu České republiky 1993-2011**



*Pramen: Ředitelství služby cizinecké policie, oddělení analýzy rizik, výpočet VÚPSV, Milada Horáková in Bulletin No. 28 Mezinárodní pracovní migrace v České republice*

Ekonomické migrace byly v době hospodářského poklesu let 2008-2011 utlumeny. Sjednocení rodiny zůstalo otevřenou vstupní branou migrace i v době hospodářské recese.

Podle údajů ČSÚ žilo v letech 2009 a 2010 v České republice 97 % cizinců déle než 12 měsíců (Cizinci v České republice, 2011). Ty lze pokládat za imigranty. Všechny osoby narozené v cizině a jejich potomky v druhé a třetí generaci ze statistických dat shromažďovaných v České republice dosud vyčíst nelze.



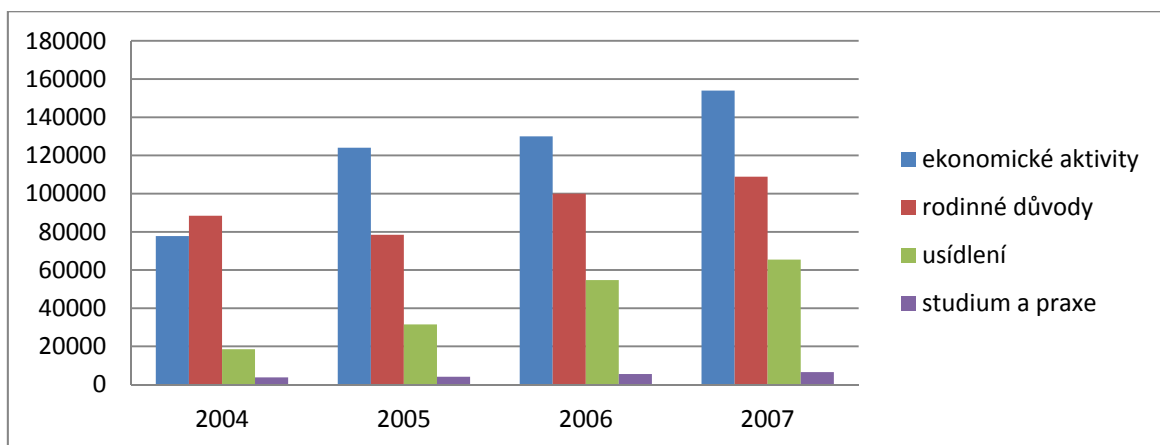
Tabulka č. 1 **Cizinci s povolením k pobytu v České republice k 31. 12. 2011**

státní občanství	trvalý pobyt	%	povolení k dlouhodobému pobytu/ vízum nad 90 dnů	%	celkem povolení k pobytu	%
cizinci celkem	198 051	45%	238 338	55%	436 389	100%
EU/EHP celkem	59 995	39%	91 986	61%	151 981	100%
třetí země celkem	138 056	49%	146 352	51%	284 408	100%
Ukrajina	50 216	42%	68 809	58%	119 025	100%
Vietnam	37 567	64%	20 698	36%	58 266	100%
Rusko	14 192	43%	18 516	57%	32 708	100%

Pramen: Ředitelství služby cizinecké policie, oddělení analýzy rizik, výpočet VÚPSV, Milada Horáková in Bulletin No. 28 Mezinárodní pracovní migrace v České republice

V průběhu let předcházejících vstupu ČR do EU rostl počet osob, jejichž účelem pobytu bylo sloučení rodiny. Na konci roku 2007, v době vrcholící hospodářské konjunktury, byl počet cizinců pobývajících v ČR za účelem sloučení rodiny (108 913) jen o málo nižší, než počet těch, kteří přišli za účelem zaměstnání (109 452). (Pramen: VDBVO 1. 3. 24 © Český statistický úřad. Vygenerováno 19. 2. 2013). Na konci roku 2007 bylo účelem pobytu 44,0 % cizinců zaměstnání či podnikání a 31 % sloučení rodiny. Za účelem usídlení v České republice pobývalo 19 % cizinců.

Graf č. 5 **Vývoj vybraných účelů pobytu (agregovaná data) v letech 2004-2007**



Pramen ČSÚ: Cizinci v České republice, ČSÚ 2001-2008. Data o účelech po roce 2007 již nejsou zveřejněna. Agregace a výpočet Milada Horáková

Novější srovnatelná data o účelech pobytu cizinců pobývajících v České republice nejsou bohužel dostupná. Dostupná jsou pouze data o účelech pobytu cizinců z třetích zemí ke konci roku 2008 a 2009. Podíl cizinců z třetích zemí, jejichž účelem pobytu bylo zaměstnání či podnikání, klesl od konce roku 2008 do konce roku 2009 z 50 % na 46 %; podíl osob, jejichž účelem pobytu bylo sloučení rodiny, vzrostl z 26 % na 28 %; podíl osob, jejichž účelem pobytu bylo usídlení, vzrostl ze 17 % na 19 %.

Česká republika zůstala pro cizince atraktivní i v době poklesu výkonnosti české ekonomiky a úbytku volných pracovních míst. Migrační tlak z třetích zemí přetrvával, pouze se změnila vstupní brána pro zahraniční migrace, a to z ekonomických aktivit na slučování rodin a usídlení.

Podrobnější vyhodnocení údajů o cizincích podle důvodu jejich pobytu lze provést pouze na základě specifických údajů z CIS zprostředkovaných Cizineckou policií v rámci tematických výzkumných zadání. Tato data dále rozšiřují stávající poznatkovou základnu, jejich nevýhodou ale je nejistota opakování jejich dalšího sběru a potřeba zajištění srovnatelnosti v případě obdobných šetření. V případě jednorázových vyhodnocení specifických dat jsou k dispozici již pouze neaktuální údaje. To platí i v případě srovnání údajů o počtu sloučení rodiny podle státního občanství a toho, zda rodinný příslušník, se kterým sloučená osoba tvoří rodinu, je občanem ČR nebo cizincem (údaje z roku 2004). I přes nemožnost srovnání trendů vývoje v dalším období tato data přinášejí některé další důležité poznatky o sloučení rodiny v ČR.

Podle Uherka tyto údaje ukazují, že cizinci z různých zemí aplikují odlišné strategie v případě sloučení rodiny. „Občané Vietnamu většinou slučují rodiny s cizinci, zatímco například občané Slovenska žádají o trvalý pobyt, aby sloučili rodinu s občanem České republiky. Tento model je výrazný též u Poláků, u Němců nebo u Američanů. Naznačuje to, že relativně velká část cizinců měla pravděpodobně již v minulosti intenzivní kontakty s českým prostředím, přestože lze předpokládat, že část cizinců, která slučuje rodinu s občanem České republiky, ji slučuje s krajany, kteří občanství České republiky již získali“ (Uherek 2011).

**Tabulka č. 2 Důvod pobytu sloučení manželství u cizinců s trvalým pobytem k 31. 3. 2004**

státní občanství	počet sloučení rodiny celkem	z toho	
		s občanem ČR	s cizincem
Vietnam	14 547	3 704	10 843
Slovensko	10 521	8 894	1 627
Ukrajina	10 647	6 592	4 055
Polsko	10 837	9 212	1 625
Rusko	4 267	2 212	2 055
Německo	2 341	2 069	272
Bulharsko	1 859	1 247	612
Srbsko a Černá Hora	1 562	880	682
Rumunsko	1 246	326	920
USA	1 128	963	165

*Pramen: Cizinecká a pohraniční policie ČR, Uherek, 2011*

Podle Uherka se liší cizinecké komunity také v odlišných integračních strategiích. „Jednotlivé cizinecké skupiny v závislosti na obživných aktivitách a pobytových stavech volí i odlišné integrační strategie. Ukrajinské komunity jsou vytvořeny relativně často migrací dočasnou, frekventovaněji se jedná o samostatně migrující osoby, které předpokládají investování vydělaných prostředků ve zdrojové zemi. Tím se odlišují od Vietnamců, kterých je v České republice více než o polovinu méně než Ukrajinců, ale jsou zároveň nejpočetnější cizineckou skupinou s trvalým pobytem v České republice. Na rozdíl od pendlerství, sezónní nebo dočasné migrace charakteristické pro Ukrajince se u Vietnamců velmi často jedná o řetězovou migraci, kdy za živitelem rodiny přijíždí nukleární rodina, nebo si jednotlivý imigrant v České republice nachází partnera / partnerku. Jak z tabulky vyplývá, z hlediska pobytového statusu i existenčních strategií jsou v podobném postavení jako Ukrajinci Moldavané. Naopak, podobné charakteristiky jako Vietnamci, vykazují Číňané“ (Uherek, 2011).

# Teoretická východiska a vymezení základních pojmů

## 1. Pojem imigrace

Pojmy imigrace/přistěhovalectví a imigranti/přistěhovalci se vztahují k osobám, které změnily dlouhodobě místo a zemi svého původního pobytu/bydliště. Implikují usídlení v nové, hostitelské zemi, přičemž doba usídlení může být různá, od doby delší než jeden rok (mezinárodní konvence<sup>4</sup>) až po trvalé usazení.

Termíny mezinárodní migrace a migranti mají širší význam<sup>5</sup>. Vztahují se současně k imigraci i k emigraci a souvisejí obecně s překračováním mezinárodních hranic, přičemž rozdíl je pouze ve směru migračního pohybu. Kromě dlouhodobého či trvalého usídlení zahrnují i další typy krátkodobých migračních pohybů, jakými jsou návratové, sezónní nebo cirkulační migrace (Poros, 2011).

Pojem cizinec označuje osobu, která nemá státní občanství hostitelské země. Statistická data shromažďovaná v České republice se vztahují k cizincům a nikoli k imigrantům či emigrantům. Právní řád České republiky rovněž neuznává pojem imigrant, respektive emigrant, ale pojem cizinec.

Pojem imigrant/přistěhovalec má širší význam než pojem cizinec. Označuje osobu, která se do hostitelské země přistěhovala z jiné země, přičemž nerozlišuje, kdy k přistěhování došlo.

Imigrant nemusí být nutně cizinec a naopak. Přijetím státního občanství (naturalizací) se cizinec stává (z hlediska státní politiky i statistického vykazování) běžným občanem a není mu nadále věnována pozornost. Pokud doba pobytu cizince nepřesáhne dobu jednoho roku, není pokládán za imigranta.

Imigrace je opakem emigrace a znamená přistěhování do určité země, zatímco emigrace znamená vystěhování z určité země. Imigrace i emigrace mohou mít různé motivy. Mezi nejfrekventovanější patří ekonomické, politické a náboženské pohnutky. Postupem času se stávají rodinné důvody stále častější příčinou migrací.

Taxonomie mezinárodních migračních pohybů směřujících do i vně zemí podle vstupních podmínek daných přijímací zemí rozlišuje migrační pohyby občanů a cizinců podle příjezdů a odjezdů. Taxonomie byla vypracovaná pro potřeby analýzy migračních toků a sběru statistických dat a předložena k diskusi na Regionálním semináři o migračních statistikách organizovaných ILO v Jablonném/Varšavě v červnu roku 1999 (Regional Training seminar on migration statistics).

---

<sup>4</sup> Za imigranta je považována osoba, která mění svůj obvyklý nebo trvalý pobyt (cizinci s trvalým pobytem, s azylem, cizinci s pobytem na víza nad 90 dní pokud se nevystěhovali ve stejném kalendářním roce, jako byl rok jejich přistěhování, cizinci-občané EU a jejich rodinní příslušníci s povolením k přechodnému pobytu, cizinci s dlouhodobým pobytem z nečlenských zemí EU (cizinci z třetích zemí). Tyto kategorie stěhujících se osob "vznikly" na základě doporučení OSN ke statistice zahraniční migrace (pramen ČSÚ).

<sup>5</sup> Regionální konference věnovaná problémům uprchlíků, vyhnanců a jiným formám nedobrovolného přesunu a návratu v zemích Společenství nezávislých států a relevantních sousedních států NÁVRH TERMINOLOGIE Pracovní kompilace definic / zásad, Návrh pracovních definic. Zpracoval Sekretariát konference Vysokého komisaře pro uprchlíky Spojených Národů, Mezinárodní konference k otázkám migrace, OBSE (Organizace pro bezpečnost a spolupráci v Evropě) Ženeva, červen 1995, (Revize, leden 1995) uvádí definice těchto a dalších pojmů.

## 2. Pojem integrace

Integrace je průvodním znakem ontogenese a znamená v nejširším obecném smyslu začlenění hierarchicky nižší části ve vyšší celek. V sociologickém kontextu se jedná o začlenění jedince do skupiny a jeho akceptování ostatními členy.

Integraci imigrantů/cizinců definujeme pro potřeby výzkumu jako proces jejich začleňování do struktur hostitelské společnosti s cílem dosáhnout jejich rovnoprávného postavení a přijetí ostatními členy společnosti. Předpokladem úspěšné společenské integrace imigrantů/cizinců je, že vychází ze svobodné vůle obou zúčastněných stran, imigrantů/cizinců i hostitelské majoritní společnosti. Výsledkem je, že imigrant/cizinec sdílí s majoritní společností všeobecně uznávaný historicky vzniklý systém hodnot a společné vědomí „my“.

Proces integrace je multidimenzionální, má určité zaměření a dynamiku. Nejčastěji bývá analyzován z hlediska následujících dimenzí: zaměstnání, vzdělávání, příprava na povolání, péče o zdraví, bydlení, participace v sociální oblasti (zapojení do života místní komunity) a politické participace. Státní integrační politika se obvykle zaměřuje na jednu z uvedených dimenzí a jen zřídka bere v úvahu vícečetné efekty integrace působící simultánně, synergicky či kontroverzně.

Jazyková integrace je předpokladem schopnosti komunikace cizince se širším sociálním okolím a integrace do lokálních struktur majoritní společnosti; zaměstnání je předpokladem ekonomické emancipace imigranta/cizince; přístup ke vzdělání je předpokladem začlenění na trhu práce, profesní mobility a postupu v sociální hierarchii; orientace ve společnosti je nezbytná k uspokojení dalších potřeb, jako jsou bydlení, přístup ke zdravotní péči, přístup k informacím atd., které jsou nezbytné k běžnému životu imigranta/cizince.

Každý jedinec se integruje do konkrétních společenských struktur, které mohou být odlišné jak z hlediska sociálního statusu, tak i sociální prestiže. To implikuje, že se může imigrant/cizinec integrovat nejen do hlavního společenského proudu, ale i do sociálních subkultur různého druhu včetně sociálně patologických subkultur. K tomu dochází zejména tehdy, jsou-li některé společenské vrstvy vůči imigrantům/cizincům uzavřené.

Proces integrace není (a ani nemůže být) nikdy dovršen. Stupeň rovnováhy dosažený v sociálním systému společnosti je stále narušován měnícími se společenskými i přírodními podmínkami, které nutí společnost k přizpůsobení/akomodaci. Každá společnost usiluje o dosažení co nejvyššího stupně funkční rovnováhy (funguje v ní tzv. princip homeostázy) umožňující její přežití. Rovnováha a stabilita sociálního systému společnosti je současně předpokladem trvání daného sociálního systému. Nové impulzy vyvolané migracemi narušují daný stupeň stability a funkční rovnováhy dosažený v sociálním systému společnosti a nutí společnost k přizpůsobení se novým podmínkám.

Dynamika procesu integrace je daná střetem kultur rodilé a přistěhované populace. V důsledku společenské interakce dochází postupně k posunům v symbolických významech, zvycích, obyčejích, tradicích, kulturních normách i hodnotách. Dochází ke změnám některých významných kodifikovaných kulturních hodnot a norem inkorporovaných do právních předpisů (domácích i mezinárodních). Mezinárodní migrace jsou tedy významnými nositeli sociální změny.

Přirozená snaha rodilé i přistěhované populace o uchování vlastní kulturní identity vytváří ve společnosti určité napětí, které může za určitých okolností vyústit v sociální konflikt.

Sociální změny, k nimž v důsledku mezinárodních migrací dochází, mohou mít pozitivní i negativní účinky. Nové impulzy vnášené migracemi vedou na jedné straně

k akceleraci rozvoje společnosti, na druhé straně se mohou stát příčinou sociálních konfliktů. Proto je integraci imigrantů do hostitelských společností věnována stále větší pozornost.

### 3. Vymezení rodiny

Objektem výzkumu jsou rodiny cizinců žijících na území České republiky. Ačkoli se zdá, že není pochybnosti o tom, co je to rodina, její vymezení nebývá vždy jednoznačné a liší se dle účelu, pro který je třeba rodinu definovat.

Český právní řád nedefinuje přesně rodinu ani její členy (zákon č. 94/1963 Sb. Národního shromáždění, o rodině v platném znění).

Zákon 326/1999 Sb., o pobytu cizinců vymezuje v § 42a a v § 42b okruh osob oprávněných žádat o povolení k dlouhodobému pobytu za účelem sjednocení rodiny. Jedná se především o nezletilé a nezaopatřené děti, respektive rodiče, pokud se nemohou o sebe postarat.

MPSV vymezuje rodinu pro účely výplaty státní sociální podpory takto: „Rodinou pro účely státní sociální podpory se rozumí soužití rodičů a nezaopatřených dětí ve společné domácnosti. Za nezaopatřené dítě je považováno dítě do skončení povinné školní docházky a dále, pokud se buď připravuje na budoucí povolání, nebo je zdravotně postižené, nejdéle však do 26 let. U příspěvku na bydlení jsou společně posuzovány všechny osoby, které jsou v bytě hlášeny k (trvalému) pobytu, podmínka společné domácnosti se nevyžaduje“. (MPSV <http://www.mpsv.cz/cs/2#dsp>).

Podle § 115 zákona 40/1964 Sb. ve znění pozdějších předpisů českého občanského zákoníku domácnost tvoří fyzické osoby, které spolu trvale žijí a společně uhrazují náklady na své potřeby.

Český statistický úřad definuje domácnost pro účely VŠPS jako osoby společně bydlící na jedné adrese (trvale i přechodně), přičemž není rozhodující, zda se jedná o příbuzné. Domácnost tedy nemusí být nutně rodina. Pro účely našeho výzkumu proto budeme pracovat pouze s pojmem rodina ve smyslu, který je dále v textu rozveden.

Z pohledu sociologie je rodina univerzální lidská instituce a základní buňka společnosti. Existence rodiny implikuje přítomnost dětí. „Rodina se ovšem z lidského páru stává až narozením prvního dítěte“ (Možný, 1999, str. 17). Instituce rodiny závisí stále méně na instituci manželství. Společenské funkce rodiny (citové, reprodukční, ekonomické a socializační) dávají její existenci smysl a jejich plnění je předpokladem přijetí rodiny sociálním okolím.

Rodinu lze definovat jako malou sociální skupinu spojenou citovými, pokrevními, právními a ekonomickými vazbami (nebo alespoň jednou z těchto vazeb) a společným způsobem života.

Rodina prošla v minulém století významnou transformací. Změnily se struktura i funkce rodiny. Typický model rodiny dnes netvoří pouze klasická úplná nukleární rodina (rodiče a děti), ale existuje řada různých typů a mezitypů počínaje neúplnými rodinami, rodinami, jejichž členy nespojují pokrevní svazky, anebo jen zčásti, rodinami nesezdaných partnerů vychovávajících vlastní i nevlastní děti, včetně rodin, které založily osoby stejného pohlaví vychovávající nevlastní děti. Otázkou je, zda existují nějaké hranice a co lze ještě nazývat rodinou. V rodinách imigrantů se struktura a funkce rodiny, vzorce chování i rodinné role transformují leckdy zcela zásadním způsobem (CJD Eutin, 2008).

Hranice, které vymezují rodinu, tvoří její struktura a funkce. V případě struktury nukleární rodiny se jedná o rodiče a děti, z hlediska funkcí plnění alespoň jedné z následujících: reprodukční, sociálně-ekonomická, kulturně-výchovná, sociálně-

psychologická a emocionální. Pokud nejsou v rodině vychovávány děti a rodina neplní žádnou z výše uvedených funkcí, můžeme konstatovat, že se nejedná o rodinu.

Rodina je klíčovým činitelem v procesu socializace jedince. Rodina přistěhovalců navíc plní kromě socializační funkce i funkci integrační. Stabilita a koheze přistěhovaleckých rodin bývá různá. Do značné míry závisí na průběhu procesu migrace celé rodiny i na průběhu inkluze jejích členů do struktur hostitelské společnosti. Úspěšně integrovaná přistěhovalecká rodina může pozitivně přispívat ke stabilitě sociálního systému hostitelské společnosti jako celku.

Rodina imigrantů hraje v procesu migrace významnou roli. Rozhodnutí migrovat bývá obvykle výsledkem širšího rodinného konsenzu. Akt migrace ovlivňuje významným způsobem život každého člena rodiny i celkový chod rodiny. Migrace jednoho člena často nastartuje řetězovou migraci dalších členů nejen nukleární, ale i širší rodiny. Rodinné migrace bývají vzájemně podmíněné. (CJD Eutin, 2008). Mezi specifické rysy rodin imigrantů patří to, že všichni členové rodiny nemusí bydlet na jedné adrese a jejich rodinná ekonomika může fungovat ve dvou i více zemích současně. Rodinu tak může reprezentovat v hostitelské zemi i jednotlivec, který má rodinu v jiné zemi. Podstatné je, plní-li nadále v rodině svoji roli a rodina, k níž náleží, je funkční.

**Pro účely informačního systému o rodinách imigrantů/cizinců je podstatná právní vazba mezi členy rodiny (manželství či adopce), která je podmínkou sjednocení rodiny. Pro účely výzkumu definujeme rodinu imigrantů/cizinců jako malou skupinu spojenou citovými, pokrevními, právními a ekonomickými vazbami, či alespoň jednou z těchto vazeb, kteří žijí ve společné domácnosti (i když ne nutně na stejné adrese) a společně vychovávají děti.**

Informační systém o rodinách imigrantů bude zahrnovat cizince z třetích zemí s povolením k pobytu v České republice, kteří zde žijí déle než 6 měsíců. Naturalizovaní cizinci (kteří mají občanství České republiky), nebudou do výběrového souboru rodin imigrantů/cizinců zahrnuti, i když jsme si vědomi toho, že sdílejí mnohé integrační problémy s cizinci a sledování průběhu procesu jejich integrace by mohlo být pro formulování státní integrační politiky přínosné.

## Použitá literatura

- Cizinci v České republice (Foreigners in the Czech Republic) 2010, ČSÚ, 2010.
- Cizinci v České republice (Foreigners in the Czech Republic) 2011, ČSÚ, 2011.
- Český statistický úřad, VDBVO 1. 3. 24 Pohyb obyvatel ve vybraném území – časová řada, vygenerováno 13. 2. 2013
- Český statistický úřad - VDBVO 1.3.24 Cizinci s povolením k pobytu podle účelu pobytu1 (DEM0270UU). Vygenerováno 19.02.2013 13:54
- Burcin, B., Drbohlav, D., Kučera, T. *Možnosti migračního řešení perspektivního úbytku a demografického stárnutí obyvatelstva České republiky*. Sociologický časopis Czech Sociological Review, Volume 44 (2008):4, pp.653-682.
- Bracalenti, R. *The Family: Social and Cultural transformations at the Beginning of the New Millenium*. IPRS (Psychoanalytic Institute for Social Reserche), Italy, Roma 2007.
- Drbohlav et al. 2009. *The Czech Republic: on its way from emigration to immigration country*. IDEA Working Papers No. 11. Praha: Charles University.
- INTERFACE - Immigrants and National Integration Strategies: Developing a Trans-European Framework for Analysing Cultural and Employment-Related Integration. - Eutin: CJD Eutin, The European Commission, 2008. S. 126-143.  
[http://praha.vupsv.cz/Fulltext/ul\\_929.pdf](http://praha.vupsv.cz/Fulltext/ul_929.pdf).
- Horáková, M. *Bulletin No. 27 Mezinárodní pracovní migrace v České republice*. Praha: VÚPSV, v.v.i. 2011
- Horáková, M. *Bulletin No. 28 Mezinárodní pracovní migrace v České republice*. Praha: VÚPSV, v.v.i. 2012
- Horáková, M., Discrimination. [Diskriminace.]. In: INTERFACE - Immigrants and National Integration Strategies: Developing a Trans-European Framework for Analysing Cultural and Employment-Related Integration. - Eutin: CJD Eutin, The European Commission, 2008. s. 126-143.
- Možný, I. *Sociologie rodiny*. Sociologické nakladatelství SLON 1999.
- Massey, D. et al. 1998. *Worlds in Motion*. Understanding International Migration. Oxford, Clarendon Press.
- Müller-Bachmann, E. 2008. Acculturation in Families. In: Interface: Immigrants and National Integration Strategies. Eutin: CID: 22-38.
- Pojarová, T., Uherek, Z., Weinerová, R. 2008. Výzkumy v oblasti migrace a integrace cizinců. In: Uherek, Z., Korecká, Z., Pojarová, T. a kol. *Cizinecké komunity z antropologické perspektivy*. Praha, Etnologický ústav AV ČR, v.v.i.: 11-72.
- Rea, A. 2008. The Immigrant Family in the Integration Process: Main Findings of the ITER.FACE project. INTI Konference v Praze dne 6. 6. 2008.
- Uherek Z. 2011: *Migrační situace v České republice od roku 1993 do roku 2010*

Uherek Z. 2003: *Cizinecké komunity a městský prostor v České republice*. Sociologický časopis / Czech Sociological Review 39, No. 2: 193 – 216.

Uherek, Z., Valášková, N., Kužel, S., Dymeš, P., 2003. *Češi z Kazachstánu a jejich přesídlení do České republiky*. Praha: Etnologický ústav AV ČR.

Uherek, Z., Horáková, M., Pojarová, T., Korecká, Z. 2008. *Imigrace do České republiky a rodiny cizinců*. Uherek, Z., Korecká, Z., Pojarová, T. et al., *Cizinecká komunity z antropologické perspektivy*. Praha, Etnologický ústav AV ČR, v.v.i. 85-118.

Veselá, J., Horáková, M. 1992. *Projekt Informačního systému o rodinách uprchlíků a přesídlenců*. Aplikace systému sociální pomoci, dílčí projekt Socializace a adaptace uprchlíků a. přesídlenců. Projekt XV/2. Praha: Výzkumný ústav práce a sociálních věcí.

Pohyb obyvatelstva v Českých zemích 1785 až 2009, absolutní údaje (Vital statistics of the Czech Republic: 1785 - 2009, absolute figures). [www.czso.cz](http://www.czso.cz), 11. 4. 2011.