

POPULAČNÍ VÝVOJ: J A P O N S K O

Anna Šťastná

Demografie – Demografické informace, analýzy a komentáře 2006. ISSN 1801-2914

Japonsko se řadí mezi nejvyspělejší země světa nejen v ekonomických a hospodářských statistikách, ale také z hlediska demografických charakteristik. V zemi vycházejícího slunce dosahuje naděje dožití v dnešní době jedné z nejvyšších hodnot na světě, primát drží i jednou z nejnižších úrovní kojenecké úmrtnosti.

Japonsko tvoří okolo 6 900 ostrovů a ostrůvků, rozprostírajících se severojižně v délce 3 300 km. Čtyřmi hlavními a zároveň největšími ostrovy jsou Honšú (231 tisíc km²), Hokkaidó (83 tisíc km²), Kjúšú (42 tisíc km²) a Šikoku (19 tisíc km²). Celková rozloha je **378 tisíc km²**, což představuje téměř pětinasobek rozlohy České republiky. Průměrná hustota obyvatel je dnes 337 osob na km², avšak vzhledem k tomu, že většina území Japonska je hornatá (*dvě třetiny území*), jsou hustě osídleny nížiny tvořící pouhých 13 % území (*77 % obyvatel žije ve městech a 23 % na venkově*). Japonsko je etnicky velmi homogenní, 99 % obyvatelstva tvoří Japonci. Tři nejpočetnější menšiny tvoří Korejci, Číňané a Brazilci.

Obyvatelstvo

Osídlování japonských ostrovů probíhalo v několika vlnách, jedněmi z prvních příchozích byli Ainové. Dodnes na severním ostrově Hokkaidó přežívá několik tisíc potomků tohoto národa s vlastním jazykem a kulturou. Kolem roku **300 př. n. l.** začíná období, které je spojeno s příchodem nových technik z asijského kontinentu (*pěstování rýže*), stejně jako s masivní migrací z nejrůznějších částí Asie - z Koreje a Číny (především pak z oblastí Pekingu a Šanghaje) a z jihu po moři.

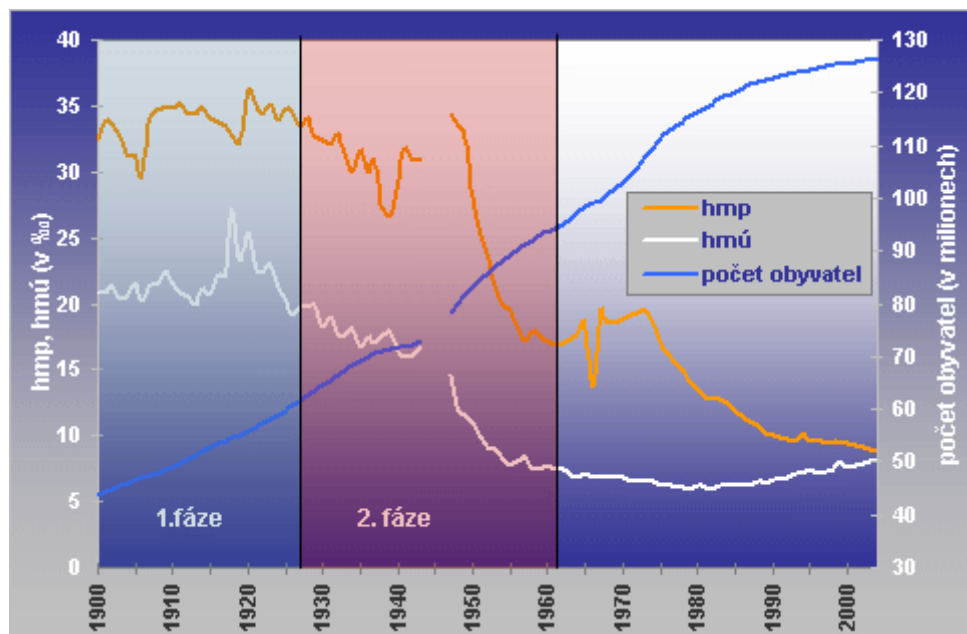
Populace Japonska byla v r. **1872** odhadována na **34 milionů** lidí. O 50 let později, v r. **1920** (*kdy se uskutečnilo 1. sčítání lidu*), vzrostl počet obyvatel na **56 milionů** a o 100 let později se populace již ztrojnásobila (*105 milionů v r. 1970*). V roce 1980 populace dosáhla počtu 117 milionů a dnes se počet obyvatel pohybuje okolo **127,5 milionů** (2005).

Demografická revoluce

Zhruba v období mezi roky 1880 a 1960 probíhala v Japonsku demografická revoluce, jejíž průběh je možné rozčlenit do dvou fází:

- **1. fáze** začala kolem roku **1880** a je charakterizována setrváním **vysoké úrovně plodnosti** případně jejím zvýšením, především v důsledku zákazu potratů a lepších stravovacích návyků. **Úroveň úmrtnosti** nastoupila dlouhotrvající **klesající trend**, přičemž její zlepšování bylo na začátku 20. století zpomalováno urbanizací, industrializací a v neposlední řadě také účastí Japonska na válečných bojích.
- Kolem roku **1925** se demografická revoluce dostala do své **2. fáze**, během níž **pokračovalo zlepšování úmrtnostních poměrů** v důsledku zkvalitňující se zdravotní péče a zavedení očkování proti TBC. Započal také **pokles úrovně plodnosti**, který byl výrazně ovlivněn industrializací, urbanizací a vzestupem vzdělanosti. V období 2. světové války a těsně po ní se úroveň plodnosti i úmrtnosti dočasně zvýšila, avšak dříve započaté trendy pokračovaly poté s daleko větší intenzitou. Mezi roky **1945 a 1960** se **úroveň plodnosti i úmrtnosti prudce snížila**. Úroveň úmrtnosti se přiblížila rozvinutým zemím, **naděje dožití** vzrostla na **65 let** pro muže a **70 let** pro ženy. **Úhrnná plodnost** se snížila z úrovně vyšší než **4** děti na jednu ženu v období poválečného "baby boomu" (**1947 - 1949**) na úroveň **2** v období kratším než 10 let. Přesto japonská populace stále početně rostla (*s ročním přírůstkem 1 % - 1,5 %*).

Graf 1: Vývoj hrubé míry porodnosti, hrubé míry úmrtnosti a celkového počtu obyvatel, 1900-2004



Pozn: hmp - hrubá míra porodnosti, hmú - hrubá míra úmrtnosti. Pro roky 1944-1946 nejsou ve statistikách údaje.

Zdroj: Vital Statistics

Po skončení demografické revoluce byly u japonské populace zřetelné 3 jevy v dynamice jejího vývoje: (1) pokračování prodlužující se naděje dožití (převyšující jiné země v 80. letech), (2) pokles plodnosti pod zápornou hodnotu (od poloviny 70. let) a (3) zrychlující se vzrůst mezinárodní migrace (v 80. letech).

Úmrtnost

Od 60. let se dále zlepšovaly úmrtnostní poměry. Nenechme se mýlit mírně se zvyšující hrubou mírou úmrtnosti od poloviny 80. let (Graf 1), neboť tento růst je způsoben stárnutím japonské populace a zvyšujícím se zastoupením starších osob v populaci. Od začátku 60. let v Japonsku pokračoval růst hodnot **naděje dožití při narození**. Ta zaznamenala vývoj od nejnižších hodnot, které se běžně vyskytují v rozvojových zemích, až k dosažení nejvyšší úrovně na světě v 80. letech. Její hodnoty však i nadále stoupaly a v roce 2004 dosáhly **78,6** roku pro muže a **85,6** roku pro ženy.

Tab. 1: Naděje dožití při narození mužů a žen, 1950 - 2004, vybrané roky

Rok	Muži	Ženy
1950-54	62,1	65,9
1955-59	64,6	69,1
1960-64	66,5	71,6
1965-69	68,5	73,9
1970-74	70,6	76,2
1975-79	72,8	78,2
1980-84	74,2	79,7
1985	74,5	80,2
1990	75,9	81,8
1995	76,6	83,0
2000	77,7	84,6
2004	78,6	85,6

Tyto výrazné změny a z nich plynoucí významný zisk v délce života může být přičítán nejen výraznému zlepšení úmrtnosti kojenců a malých dětí, ale také tomu, že úroveň úmrtnosti u lidí středního věku a u starších lidí prudce poklesla hlavně díky redukci úmrtí způsobených kardio-vaskulárními nemocemi (do roku 1960 v Japonsku bylo zastoupení této příčiny úmrtí nápadně vyšší než v ostatních rozvinutých zemích). Přestože neexistuje jednoznačné vysvětlení, proč je střední délka života v Japonsku jedna z nejvyšších na světě, nepochybně k jejím vysokým hodnotám

přispívají japonské stravovací návyky. Navíc má Japonsko systém národního pojištění, který zasahuje celou populaci a moderní zdravotní služby, ať už soukromé nebo veřejné atd.

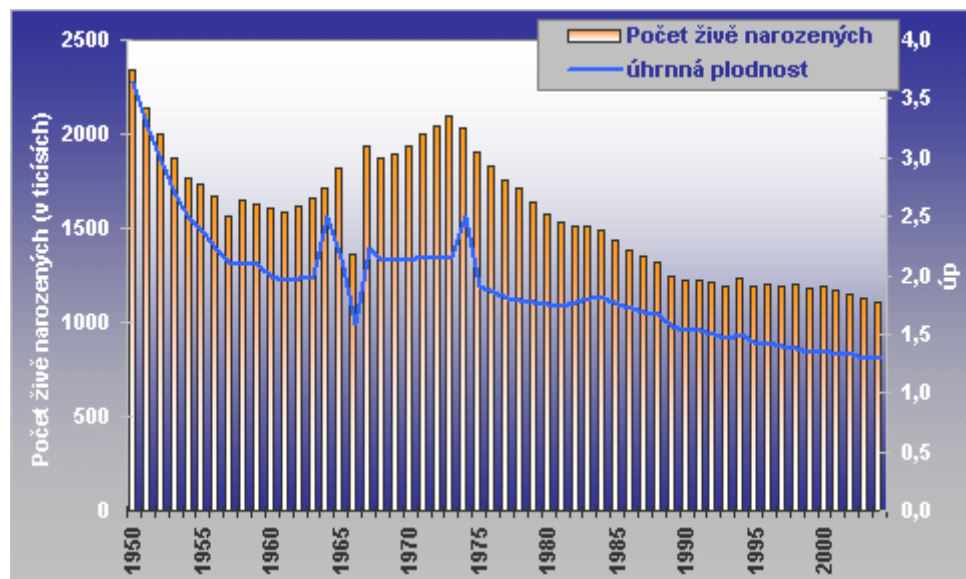
Také úroveň kojenecké úmrtnosti prodělala během posledních 50 let velkou změnu. Došlo k jejímu velmi výraznému poklesu z hodnot **60,1** v roce **1950** až na jednu z nejnižších hodnot na světě v roce **2004** - hodnota **2,8**. Tento pokles je výsledkem velkého průmyslového rozvoje Japonska po 2. světové válce a s tím souvisejícího zlepšování sociálního i ekonomického postavení obyvatel. Docházelo také ke zlepšování zdravotní péče a modernizaci lékařského vybavení.

Porodnost

Úhrnná plodnost, která se **od konce 50. let** pohybovala okolo záchovné hodnoty **2,1** dítěte, poklesla pod tuto hodnotu během druhé poloviny 70. let a na konci 80. let dosáhla nejnižší úrovně, jaká kdy byla v japonských statistikách zachycena.

Za enormním poklesem úrovně plodnosti (v 50. a 60. letech) až na hranici prosté reprodukce stojí několik faktorů. Mezi ně patří **povolení potratů** v r. **1949**, stále se zvyšující míra urbanizace a s ní silící orientace na dvoudětný model rodiny (stále více lidí žilo v městském prostředí, které pro rodiny s početným potomstvem nebylo ideální). Od poloviny 70. let nastoupil **další pokles úrovně plodnosti** spojený především s **odkládáním sňatků** (a tím i rození dětí) do vyššího věku. Vzhledem k tomu, že **mimomanželská plodnost** byla a stále zůstává v Japonsku **na nízké úrovni** a naprostá většina dětí se rodí do manželství, má posun sňatkového věku vliv i na úroveň plodnosti. Úhrnná plodnost v r. **1991** byla **1,53** dítěte a její pokles i nadále pokračuje, v r. **2004** dosáhla hodnoty **1,29**. Takto nízká úroveň plodnosti je fenomén běžný pro západoevropské země a asijské nově industrializované ekonomiky. Podle analýz je způsobena hlavně růstem zastoupení singles (*osaměle žijících svobodných lidí*) především ve věku mezi 20 a 30 roky. Na rozdíl od dnešních západních společností je v Japonsku velmi málo mladých lidí žijících v kohabitaci, prudký nárůst singles od poloviny 70. let proto vedl také ke snížení úrovně plodnosti.

Graf 2: Vývoj počtu živě narozených a úhrnné plodnosti v letech 1950 - 2004



Zdroj: Vital Statistics

Tento vývoj souvisí také s časováním uzavírání manželství a se změnami v postavení žen. Spolu s postupným zvyšováním postavení žen v oblasti sociální i ekonomické se postoje žen k manželství a rodině změnily. Čím vyšší dosažené vzdělání ženy mají, tím více jich žije jako singles. U mužů je tomu přesně obráceně - čím nižší dosažené vzdělání, tím jich je mezi singles více.

Do roku 1948 platil v Japonsku zákaz umělého přerušování těhotenství (*UPT*). Po jeho legalizování však musely být v důsledku výrazného nárůstu potratovosti zavedeny vládní programy plánovaného rodičovství (*na počátku 50. let*). Přesto však v podmínkách poměrně snadno dostupného UPT a při nedostatečném rozšíření antikoncepce plnily **potraty** funkci jisté "antikoncepce ex-post". Do konce 20. století nebyla v Japonsku antikoncepce příliš rozšířena, **hormonální antikoncepce** byla legalizována dokonce až v r. **1999** (*Pavlík, P. 2004*). Z tradičních a konzervativních důvodů však není dnes vyhledávanou formou, především z obav o její vedlejší účinky, uvolnění mravů a strachu z HIV.

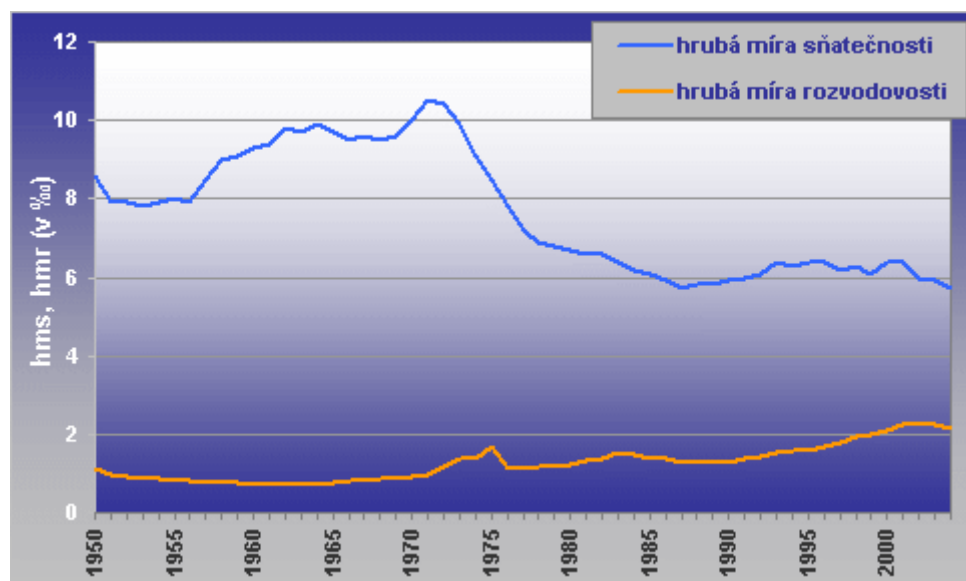
Sňatečnost a rozvodovost

Podstatné změny v rodinném chování a organizaci života, které se během 2. poloviny 20. století objevily ve vyspělých zemích, jsou často označovány termínem **druhý demografický přechod**. Mezi jeho hlavní charakteristiky patří (1) odkládání vstupu do manželství a založení rodiny do vyššího věku, (2) rozšiřující se nesezdané soužití, růst

rozvodovosti a rození dětí mimo manželství a (3) růst zaměstnanosti žen - matek. **Japonsko je zemí, ve které na jedné straně proběhly určité změny charakteristické pro demografický přechod ve velmi krátké době, zatímco jiné zde nepozorujeme tak často a projevují se poměrně pomalu.** Brzký a velmi výrazný pokles úrovně plodnosti a vysoký věk při uzavírání sňatku staví Japonsko na přední místo, zatímco některé změny rodinného chování spojené s druhým demografickým přechodem, jako je zaměstnanost matek a rozvodovost, zůstávají v Japonsku na podstatně nižší úrovni než v řadě zemí s obdobně nízkou úrovní plodnosti. Navzdory poměrně rychlým socioekonomickým a normativním změnám se zde kohabitanace a rození dětí mimo manželství vyskytovalo pouze v omezené míře.

V poválečném období dosáhla úroveň **sňatečnosti** svého vrcholu na počátku 70. let, poté však následoval **prudký pokles** způsobený především pozvolnou změnou společenských hodnot, změnou životního stylu mladých Japonců, rostoucím vzděláním žen a také jejich zvyšující se ekonomickou aktivitou. Spolu s tím docházelo také ke změně časování sňatků, tedy k **posunu vstupu do manželství do vyššího věku. Průměrný věk při prvním sňatku překonal na začátku 80. let u žen 25 let, u mužů se přiblížil 28 letům. U mužů se poté jeho vzestup zastavil a nyní se pohybuje okolo 28,5 roku, kdežto u žen nadále stoupal jak v letech 90., tak i na začátku 21. století, kdy překročil hranici 27 let.** Věkový rozdíl novomanželů tak činí necelé dva roky.

Graf 3: Hrubá míra sňatečnosti a hrubá míra rozvodovosti, 1950 – 2004



Zdroj: [Vital Statistics](#)

V průběhu 90. let došlo v Japonsku k významnému růstu úrovně **rozvodovosti**. Hrubá míra rozvodovosti se během této doby zvýšila o 2/3 a v roce 2002 dosáhla 2,3 ‰, což je úroveň odpovídající úrovni v USA a přesahující hodnoty tohoto ukazatele v Itálii a Španělsku, dvou evropských zemích, které mají s Japonskem z hlediska demografického chování řadu společného. Rychlý vzestup úrovně rozvodovosti můžeme demonstrovat na různých sňatkových kohortách (tedy na sňatcích uzavíraných v různých letech). **Podíl manželství, která se rozvedla do pěti let svého trvání**, činí u sňatků uzavřených v roce **1980 8 %**, kdežto u sňatků uzavřených v roce **1995 již 12 %**. Podíl rozvodů do deseti let trvání manželství je u párů oddaných v roce 1990 17 % oproti 12 % u sňatků uzavřených o deset let dříve. Souhrnně tedy - v každé následující sňatkové kohortě je podíl rozvodů vyšší.

Existují v Japonské společnosti odlišnosti v názorech na rozvod a rozvodovým chováním související se vzděláním? Podle studií došlo od 80. let k výrazným změnám. Zatímco podle sčítání z r. 1980 se úroveň rozvodovosti v podstatě nijak nelišila v závislosti na vzdělání manželů, podle sčítání z r. 2000 již měly **ženy se středoškolským nebo nižším vzděláním podstatně vyšší pravděpodobnost být rozvedené než vysokoškolačky**. Zajímavé je, že v postojích jsou to právě ženy s nižším vzděláním, které častěji než vysokoškolačky rozvody neschvalují. V reálném životě totiž na vyšší pravděpodobnost rozvodu méně vzdělaných působí především 2 faktory - rostoucí ekonomická nejistota, která se týká především mužů s nízkým vzděláním, a mužova nízká účast na vykonávání domácích prací u méně vzdělaných párů.

Mezinárodní migrace

V japonské historii se střídala období okouzlení cizími kulturami a období naprosté kulturní izolace. Zásadní vliv měla na podobu japonské kultury čínská, oslnění západem vrcholilo v 15. a 16. století. Poté však nastalo **období kulturní izolace**, které trvalo až **do druhé poloviny 19. století**. Po konci tokugawského šógunátu v roce 1867 začala část obyvatel využívat **nové možnosti vnější migrace** a ročně zhruba tisícovka lidí odcházela převážně do Korey, Velké Británie a USA. Počty migrujících osob se zvýšily na přelomu **19. a 20. století**, kdy odcházelo ročně **20 - 30 tisíc** lidí, před druhou světovou válkou pak již okolo 40 tisíc. Tentokrát mířili hlavně do Latinské Ameriky (**nejvíce do Brazílie**). Po druhé světové válce se emigrace snížila na minimum a mírný vzestup bylo možné pozorovat až začátkem 90. let, kdy

Japonsko začalo čelit ekonomické recesi a Japonci se proto stěhovali především do USA, Číny, Velké Británie a Austrálie.

Emigrace je tedy co do rozsahu poměrně nevýznamnou složkou japonského zahraničního stěhování, klíčovou roli v něm naopak sehrává **imigrace**. **První vlna imigrace** nastala **po anexi Koreje** (v r. 1910), kdy byli přivázeni Korejci pro práci v Japonsku (0,5 milionu během 20. let, před druhou světovou válkou jich byl na území Japonska již téměř 1 milion). Během druhé světové války byli do Japonska Korejci i nadále stahováni, protože jednak za Japonsko bojovali, jednak pracovali v továrnách. **Koncem druhé světové války** byly v Japonsku již **2 miliony** Korejců, kteří se po jejím skončení z poloviny vrátili domů.

Od konce druhé světové války až **do poloviny 80. let** se pak Japonsko **vůči imigrantům uzavřelo**. Tím se z něj stala v jistém smyslu výjimečná země, neboť k obrovskému růstu HDP (na přelomu 60. a 70. let zažívala největší hospodářský růst ve své historii - 10 % HDP/rok) nepotřebovala zahraniční pracovní sílu. Chybějící pracovníky vláda řešila redistribucí pracovní síly, kdy lákala lidi z venkova do měst a na práci v továrnách, čímž byl podstatně urychlen proces urbanizace. Zároveň byla při výrobě zaváděna automatizace a robotizace, což nahradilo další pracovní sílu. Hlavní výhodou tohoto řešení bylo nulové riziko problému při asimilaci cizinců a je v tom možné spatřovat vliv japonské kultury založené na kulturní stejnorodosti.

V **polovině 80. let** však byly zdroje z venkova vyčerpány a vláda tak byla přinucena dovážet levnou pracovní sílu ze zahraničí (hlavně z jihovýchodní a jižní Asie a z Jižní Ameriky). Během ekonomické recese **na začátku 90. let** nebyli zahraniční dělníci tolik potřební, ovšem v souvislosti s demografickým stárnutím japonské společnosti se v posledních letech opět mluví o jejich potřebě, především se objevuje nedostatek nekvalifikované pracovní síly. Japonsko zároveň čelí konkurenci asijských zemí disponujících levnou pracovní silou.

Tab. 2: Cizinci na území Japonska podle regionu původu v roce 2001, vybrané země

Země původu	Počet cizinců	Podíl z celkového počtu
Celkem	1 778 462	100,0%
Asie	1 311 449	73,7%
Korea	632 405	35,6%
Čína	381 225	21,4%
Filipíny	156 667	8,8%
Severní Amerika	60 492	3,4%
USA	46 244	2,6%
Kanada	11 032	0,6%
Jižní Amerika	329 510	18,5%
Evropa	51 497	2,9%
Velká Británie	17 527	1,0%
Francie	5 935	0,3%
Ostatní	25 514	1,4%
Austrálie	10 550	0,6%

Zdroj: Pavlík, P. - *Populační vývoj Japonska*

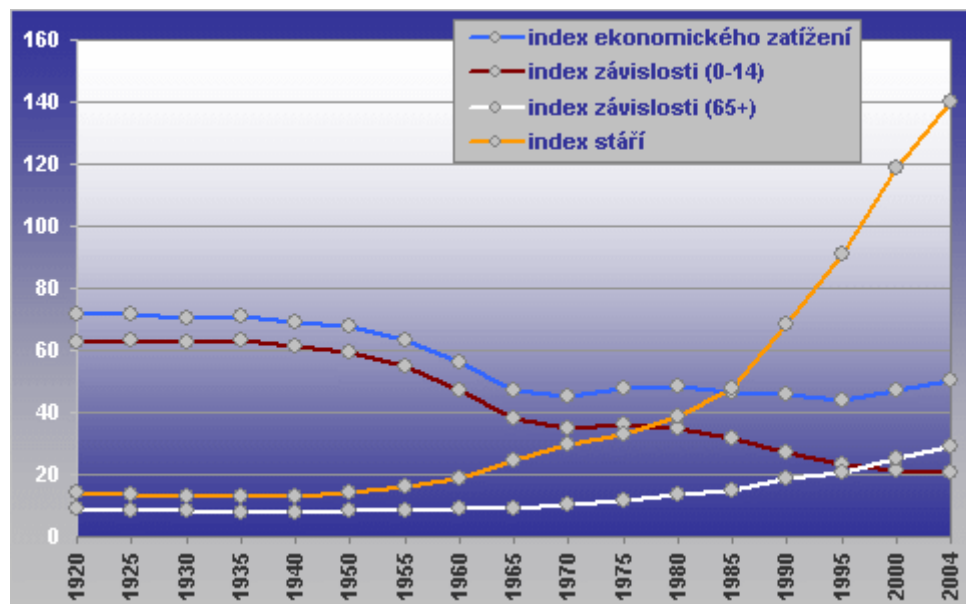
Stárnutí populace

Japonská populace začala svůj rychlý proces stárnutí jako přímý důsledek strmého poklesu plodnosti v 50. letech. **Zastoupení osob starších 65 let v populaci** postupně stouvalo: z **5 %** v r. 1950 na 7 % v r. 1970 a na 12 % na začátku 90. let. V dnešní době činí podíl osob starších 65 let v Japonsku již bezmála **20 %** (19,5 % v roce 2004), což je téměř 25 milionů lidí. Podíl i počet starých lidí však bude i nadále růst, podle jedné z prognóz vzroste populace starší 65 let na 32,7 mil. v roce 2020. Úroveň stárnutí populace Japonska v r. 1980 byla srovnatelná se situací ve Francii v r. 1920, ve Švédsku okolo r. 1930 a ve Velké Británii okolo r. 1940. To znamená, že stárnutí v evropských zemích začalo dříve než v Japonsku a postupovalo pozvolna během dlouhého časového období.

Socio-ekonomický vliv stárnutí populace je možno měřit mírou závislosti (dětí do 15 let a/nebo staří nad 65 let na populaci ve věku 15-64 let). Mění se hodnoty jednotlivých indexů je možné vidět v následujícím grafu. **Index ekonomického zatížení** byl v r. 1950 poměrně vysoký (**68 %**) především díky početné dětské složce (na 100 osob v ekonomicky aktivním věku připadalo 60 dětí, ovšem pouze 8 lidí starších 65 let). V souvislosti s výrazným poklesem úrovně plodnosti a s tím souvisejícím snižováním počtu dětí v populaci začal tento ukazatel klesat - okolo r. 1970 se pohyboval na úrovni **45 %**, a takto zůstal až do konce 90. let. Tato stabilizace byla způsobena postupným růstem indexu závislosti u osob 65+ kompenzovaným poklesem indexu závislosti dětí do 15 let. Spolu s tím, jak se snižoval počet i podíl dětské složky populace, stoupal naopak počet i podíl lidí nad 65 let. Tím zůstával celkový index zatížení na stejné hodnotě, ovšem proměňovaly se hodnoty indexů závislosti. Nejzřetelněji je pak nárůst počtu starých lidí a pokles dětí vidět na **indexu stáří** - ještě **v polovině 80. let** připadalo na 100 dětí **50** lidí nad 65 let, v roce **2004** to bylo již **140** seniorů na 100 dětí do 15 let.

Fakt, že zde byl v 70. a 80. letech velmi nízký index ekonomického zatížení, byl výhodný pro japonský ekonomický růst. Budoucí vzestup indexu může být přičítán růstu indexu závislosti pro osoby starší 65 let na předpokládaných 43,2 % v r. 2025. Tento prudký růst bude velmi znevýhodňovat japonskou ekonomiku ve 21. století.

Graf 4: Indexy ekonomického zatížení, ekonomické závislosti a index stáří, 1920-2004



Použitá literatura

- Makoto Atoh (1995) : *Population Dynamics - Its Social and Economic Impact and Policy Responses in Japan*.
- Population of Japan*. (1986) Tokyo, Statistics Bureau, Management and Coordination Agency.
- Demographic Yearbook*. United Nations, New York. (za roky 1950-1998)
- World Population Prospects*. United Nations, New York 1988.
- Pavlík, Petr (2004): *Populační vývoj Japonska*. Magisterská práce, PŘF UK.
- Pavlík, Zdeněk (1964): *Nástin populačního vývoje světa*. Praha, Nakladatelství Československé Akademie věd.

Informace o Japonsku a zdroje dat

[Ministry of Health, Labour and Welfare - Vital Statistics](#)

[Web Japan - Statistics](#)

[České stránky](#)

[Japonské velvyslanectví v Praze](#)

[Česko-Japonská společnost](#)

[Japonsko](#)

Staženo z Internetu 13.6.2007

http://demografie.info/?cz_detail_clanku&artclID=251 (publikováno 19.01.2006)