

Sociální exkluze na lokální úrovni

Petr Mareš
Markéta Horáková
Miroslava Rákoczyová

VÚPSV, v.v.i. Praha
2008

Vydal Výzkumný ústav práce a sociálních věcí, v.v.i.
Praha 2, Palackého náměstí 4
Vyšlo v roce 2008, 1. vydání, náklad 220 výtisků, počet stran 77
Tisk: VÚPSV, v.v.i.

Recenze: PhDr. Zuzana Kusá, CSc. (Sociologický ústav SAV, Bratislava)
RNDr. Miroslav Mrázek (ÚP Vsetín)
Mgr. Daniel Gerbery (Inštitút pre výskum práce a rodiny, Bratislava)

ISBN 978-80-7416-014-1
<http://www.vupsv.cz>

Abstrakt

Tato publikace se zabývá sociálním vyloučením v jeho lokální (resp. prostorové) perspektivě. Má dvě části, z nichž první klasifikuje, s ohledem na situaci v ČR, jednotlivé druhy projevů sociální diferenciacce a segregace lokalit a jejich obyvatel a soustřeďuje se též na strategie státní správy a samosprávy při řešení situace lokalit, v nichž se koncentrují vylučované osoby. Předkládá obecný náhled na otázky prostorové dimenze sociálního vyloučení a možnosti jejího řešení, konceptualizuje a definuje tento problém na podkladě odborných studií a již realizovaných výzkumů. Z nich vyplývá, že státní správa i řada samospráv vnímá problém prostorových forem sociální exkluze spíše v moralizujícím diskurzu a jeho řešení chápe jako „re-socializaci“ sociálně vyloučených. Jde v jejich pohledu o problém více ekonomický než sociální, jeho řešení je navíc podmíněno fází politického cyklu, který dovoluje sledovat spíše krátkodobé a snadno realizovatelné cíle v souvislosti s tím, jak přijatý postup ovlivní volební preference.

Druhá část publikace má více empirický charakter. Zjišťuje a ověřuje podoby a mechanismy sociálního vyloučení i nástroje a procesy sociálního začleňování z pohledu klíčových aktérů lokální sociální politiky (jak realizátorů, tak tvůrců). Jak se zdá, v úvahách těchto aktérů o otázkách možností a strategií sociálního začleňování převládá spíše integrativní přístup. Ten se projevuje jednoznačnou shodou dotázaných o primárním významu trhu práce a placeného zaměstnání při sociálním začleňování znevýhodněných a sociálně vyloučených lidí. Začlenění na pracovním trhu však musí být doprovázeno řadou dalších provázaných programů a aktivit (od zajištění bydlení, přes rozvoj sociálních služeb až po výchovné působení s cílem omezit mezigenerační přenos vzorců chování a jednání vedoucích k možnému sociálnímu vyloučení).

Klíčová slova: způsoby a mechanismy sociálního vyloučení, prostorová dimenze sociálního vyloučení, cíle a strategie sociálního začleňování, lokální aktéři sociální politiky.

Abstract

The report focuses on a territorial dimension of social exclusion. It is divided in two parts. With respect of situation in CR we try to classify detailed expression of social differentiation and local segregation of various regions in the first part of the study. We fix our attention on how central and local government deal with the problem of excluded people as well. The problem of social exclusion and social inclusion is defined on the basis of the previous expert and research studies. They give evidence of in moralised discourse perceived problem of territorial forms of social exclusion by state and local governments. Their solution is grounded on the process of social excluded people "re-socialisation" whereas this problem is apprehended more economically than socially. Moreover it depends on the political cycle phase that enables them to fulfil such short-term and easy feasible policy goals that influence voting preferences.

The second part of this paper has more empirical nature. It ascertains and verifies both forms and mechanisms of social exclusion and tools and processes of social inclusion from the point of view of the key social policy actors at the local level (policy makers and implementers). These actor's cogitation about possibilities and strategies of social inclusion converge to the integrative approach. Thus they accept the primary importance of labour market and paid employment for social inclusion of disadvantaged and social excluded people. However the process of labour market inclusion requires a wide pallet of supporting programmes and activities (f. e. housing security, social services development, provision of education policy to restrict inter-generational transmission of undesirable behavioural patterns conducting to social exclusion).

Key words: forms and mechanisms of social exclusion, tools and processes of social inclusion, territorial dimension of social exclusion, disadvantaged and social excluded people, central and local governments actors.

Obsah

Sociální exkluze na lokální úrovni I.

1. Prostorové aspekty sociální exkluze (Petr Mareš)

Úvod	9
1. Sociální exkluze jako výchozí koncept	11
2. Distribuce rizika sociální exkluze a její dimenze	14
3. Prostorová diferenciacce jako výraz nerovností a dimenze sociální exkluze	16
4. Jak se zachází se sociální exkluzí v prostoru	24
4.1 Význam hranic mezi vyloučeným prostorem a jeho okolím	24
4.2 Zápas o prostor?	25
4.3 Gentrifikace jako hrozba vyloučeným	27
5. Státní správa a samospráva	29
Závěr	32
Literatura	36

Sociální exkluze na lokální úrovni II.

2. Sociální vyloučení a sociální začleňování v perspektivě lokálních aktérů sociální politiky (Markéta Horáková, Miroslava Rákoczyová)

Úvod	43
1. Pojetí sociálního vyloučení	45
2. Pojetí sociálního začleňování	49
3. Oblasti sociálního vyloučení a stav jejich řešení v lokálních podmínkách .	51
3.1 Problematika soužití romského etnika a většinové populace	51
3.2 Problematika bydlení a života na ulici	54
3.3 Problematika sociálně nepřijatelného chování, kriminalita	58
3.4 Problematika nezaměstnanosti a uplatnění na trhu práce	60
3.5 Další rizikové faktory sociálního vyloučení	63
3.6 Shrnutí – mechanismy sociálního začleňování vybraných skupin obyvatel	66
4. Aktéři procesu sociálního začleňování a jejich kompetence	68
4.1 Kompetence jednotlivých aktérů v procesu sociálního začleňování	68
4.2 Problémové oblasti – implementační selhání politiky sociálního začleňování ..	70
4.3 Platforma sociálního začleňování, komunikace a kooperace mezi aktéry	71
Závěr	73
Literatura	75

Sociální exkluze na lokální úrovni I.

Prostorové aspekty sociální exkluze

Petr Mareš

Úvod

Motto:

Elity si izolaci vybraly a štědře a ochotně za ni platí. Zbytek lidí se ocitá v situaci, kdy je odříznut a za svou novou izolaci nucen platit obrovskou kulturní, psychologickou a politickou daň.

Bauman Zygmunt. 1999. Globalizace. Praha: Mladá fronta, str. 30.

Městské teritorium se stává bitevním polem nepřetržité války o prostor.

Bauman Zygmunt. 1999. Globalizace. Praha: Mladá fronta, str. 31.

Sociální exkluze se na začátku 21. století stala, spolu s konceptem sociální inkluze, klíčovým konceptem koordinace sociálních politik v Evropské unii. V současnosti se v programových dokumentech Evropské unie stále více hovoří o politice, jejímž cílem je sociální koheze, respektive kohezivní (někdy také inkluzivní či plně integrovaná) společnost. Je to dáno ideou budování kohezivní evropské společnosti, kterou exekutiva Evropské unie přijala jako svoji základní vizi, ale i problémy, na které Evropská unie narazila v procesu sílící migrace (rostoucí podíl imigrantů, ale i sílící hlas různých minorit a klesající ochota „integrovat je“ i „integrovat se“), ale i v procesu svého rozšiřování.

O sociální exkluzi existuje dnes velká řada teoretických textů. Měli bychom si uvědomit, že tento koncept je součástí širších úvah o sociální diferenciaci, integraci (chápané často, zejména v politické rovině, ale i veřejným míněním jako asimilace), sociální solidaritě či sociální spravedlnosti. Jeho zabudování do politického diskurzu Evropské unie také ovlivňuje veřejné či sociální politiky členských zemí EU. Je osou celé řady (politických) programových dokumentů na evropské, národních i lokálních úrovních. I když je otázka, nakolik je úspěšná diskurzivní transformace (viz také druhá část této správy). Totiž jak jsou koncepty sociální exkluze, sociální inkluze a sociální koheze vykládány na těchto úrovních a jak ovlivňují konkrétní veřejné/sociální politiky i každodennost aktivit obecních samospráv. Naše sondy nasvědčují tomu, že penetrace diskurzu sociální exkluze z úrovně národních programových dokumentů do přístupů realizátorů konkrétních aktů sociální politiky je poměrně malá a jejich chápání konceptu sociální exkluze velmi vágní.

Sociální exkluze má i prostorový aspekt, neboť lidé i sociální skupiny jsou vylučováni nejen v sociálním, ale i fyzickém prostoru. Jsou soustředováni do určitých lokalit či míst. Ať již se tak děje neintencionálně ekonomickými a sociálními procesy a mechanismy, jako je „neviditelná ruka trhu“, nebo zcela záměrně¹. Tak se tento fenomén stává i předmětem strategie státní správy a samospráv při řešení situace lokalit, v nichž se koncentrují vylučované osoby. Jak se zdá, státní správa a samosprávy obcí/měst reflektují problém prostorové koncentrace vylučovaných osob velmi často v moralizujícím diskurzu a řešení proto chápou v lepším případě jako re-socializaci vyloučených jedinců, v horším případě vymístění vyloučených jedinců a kolektivit na periferii obce či města s jasným vymezením fyzické (nevyjímaje zdi či ploty) i symbolické (například charakter stavby a její umístění) hranice odlišující toto území od zbytku území obce/města, jež toto prostředí vymezuje a současně i

¹ Může být vynucováno konkrétními sociálními aktéry, mezi něž mohou patřit i samosprávy obcí, ale může jít i o dobrovolné odloučení, které není charakteristické pro znevýhodněné a deprivované, ale i pro privilegované nebo i ty, kdo usilují o secesi z kulturních či náboženských důvodů.

umožňuje utužení sociální kontroly nad ním. Frekventovaná je v České republice i snaha vymístit tyto osoby či kolektivity zcela mimo hranice obce/města, což představuje snahu zbavit se problému jednoduše jeho přesunutím na jiné obce/města.

I když nechceme neoprávněně generalizovat, řešení problému prostorového vyloučení je – jak veřejností, tak i státní správou a obdobně i v úrovni samospráv – hledáno velmi často spíše na straně nebo na úkor vylučovaných subjektů než v ovlivňování strukturálního kontextu a podmínek jejich života. Výstavba holobytů a koncentrace vyloučených osob v nich, vytyčování hranic mezi prostorem koncentrace vylučovaných osob a ostatním územím obce/města, zesílení sociální kontroly v inkriminovaných lokalitách a domech zahrnující budování služeben městské policie a posilování její hlídkové služby zde, kamerové systémy monitorující nepřetržitě tyto lokality či vnitřní prostory domů koncentrující vyloučené domácnosti a jedince a další formy sociální kontroly, stěhování využívající bezmocnost a malou sociální kompetenci těchto osob (téměř vylučující jejich „kvalifikovaný“ souhlas) a nehledící na jejich potřeby a zájmy.²

To jsou opatření, která převažují nad intervencemi do lokálního trhu práce a systému vzdělávání dětí vyloučených osob, nad snahou o revitalizaci inkriminovaných území a o jeho větší prostupnost apod. Státní správa, ale zejména řada samospráv vnímá velmi často problém prostorových forem sociální exkluze více (ne-li výlučně) jako problém ekonomický (řeší ho například výlučně jako problém neplatičů nájemného v obecních bytech) a problém bezpečnosti ostatních obyvatel než problém sociální (bez přihlídnutí k tomu, že jde i o problémy vyloučených osob). Jejich postup je většinou volen populisticky s ohledem na zájmy a bezpečnost majoritní společnosti, aniž se přitom uvažuje o bezpečnosti a zájmech sociálně vyloučených. Více než k cílům, které mohou být výsledkem jen dlouhodobých procesů, se přihlíží ke krátkodobým cílům, a to s ohledem na to, jak přijatý postup ovlivní volební preference.

Velmi důležité je uvědomit si, že problém sociální exkluze v jeho prostorovém aspektu není definitivně řešitelný, ale je ve společnosti permanentně přítomný jako extrémní výraz sociální diferenciaci společnosti – ať již na základě materiálních (rozdíly v příjmu, majetku), etnických a kulturních rozdílů či rozdílů v životním způsobu. Dále si je třeba uvědomit, že jde o problém komplexní, který:

- vyžaduje souhru řady zainteresovaných aktérů (státní správa a jí řízených organizací, jako jsou úřady práce, vzdělávací zařízení, ..., samosprávy, neziskové organizace a v neposlední řadě i sami obyvatelé sociálně vyloučených území),
- nelze řešit jen redistribucí (a již vůbec ne jen pouhým zesílením sociální kontroly nad vyloučenými územími a jejich obyvateli, ale celou řadou koordinovaných opatření),
- má dnes často v řadě případů již vícegenerační rozměr a totéž lze říci i o možnostech jeho řešení. Mníme tím, že z hlediska fundamentálního řešení je nutný přístup, který bude usilovat o inkluzi již nejmladší generace obyvatel vyloučených území (počínaje snahou ovlivnit její proces socializace ve vzdělávacích institucích a prostřednictvím jejich pravidelného kontaktu s jejich vrstevníky z majoritní populace).

² Často to není ve zlé vůli, ale pramení to z přesvědčení, že sami lidé neznají své „pravé“ potřeby a zájmy, a proto je třeba jednat za ně a bez nich.

1. Sociální exkluze jako výchozí koncept

Motto:

Hlavním problémem 19. století bylo vykořisťování, hlavním problémem našich časů je marginalizace, odsunutí na okraj společnosti.

Paul Ricoeur, Le Figaro 26. 3. 1998

Zvětšuje se počet těch, kdo jsou na okraji společnosti, kdo jsou vyloučeni, odvrženi a zahrnutí na okraj vlastních společností i světa, jsou odepsáni a zapomíná se na ně. Zámožní, dynamičtí pružní na ně raději nemyslí, nevšímají si jich a nezačleňují je do svého obrazu světa.

Ryszard Kapuściński. 2005. Lapidárium. Praha: Mladá fronta, str. 35.

Diskurz používající jako klíčového konceptu pojem sociální exkluze se soustřeďuje na *sociální podmínky*, jež jsou základem vyloučení jedinců i skupin z přístupu k odpovídajícím materiálním i duchovním zdrojům a právům (zejména sociálním, ale i občanským či politickým), ať již se jedná o *strukturální faktory* exkluzi vyvolávající či podporující nebo o *charakteristiky vyloučených osob či kolektivit*³ (buď jako na příčinu nebo jako na následek tohoto vyloučení), na *procesy*, jejichž *prostřednictvím jsou jedinci a skupiny ze sociálních sítí a komunit vylučovány* (včetně ritualizace, institucionalizace a legitimizace těchto procesů), a v neposlední řadě i *na životní situaci a životní šance* takto vylučovaných jedinců/domácností, skupin a komunit a na *procesy reprodukce sociálního vyloučení* (v rodinách i susedství). Sociální exkluzi je pak možné chápat mnoha způsoby. Většina definic se však shoduje v tom, že se jedná o nedostatečnou participaci jedinců i kolektivit v těch oblastech společenského života, v nichž se podle převládajících sociálních norem tato participace obecně očekává (jako právo). Konkrétně se jedná o participaci v systémech (1) produkce, pracovního trhu a (re)distribuce statků a služeb – včetně veřejných služeb, jako jsou vzdělávání či zdravotní péče; (2) rodinného života; (3) politického života; (4) komunitního života; (5) kultury.

Přijatelnou pracovní definicí se jeví vymezení sociálně vyloučených jedinců „*jako jedinců, kteří jsou obyvateli/občany dané společnosti, ale z důvodů, které nemají sami pod kontrolou, nemohou participovat na obvyklých aktivitách, k nimž by je jejich občanství opravňovalo a na něž aspirují*“ [Burchardt, Grand a Piachaud 1999:229].

Na druhé straně (a ve spojitosti s posledně uvedeným) se pak tento diskurz soustřeďuje na polarizaci společnosti, na sociální dezintegraci a oslabení sociální solidarity a koheze ve společnosti, jež představují nejvýznamnější *důsledky* sociální exkluze pro širší společenství. Room [1995] konstatuje, že sociální exkluze je především otázkou bariér inkluze (začlenění) a odpovídající sociální participace, je

³ Sociální exkluze je, podle řady autorů, dána osobnostními charakteristikami jedinců. Tyto mohou být vnímány jako individuální, byť v dané kolektivitě sdílené, charakteristiky nebo holisticky jako určitá kultura dané kolektivity. Máme na mysli především koncept kultury bídy [Lewis 1966], který v českém kontextu aplikuje na vysvětlení situace sociálně vyloučených zejména práce sociálních antropologů ze Západočeské univerzity [Hirt a Jakoubek 2006], která je důležitým pramenem poznání struktury a života tohoto prostředí i individuálních osudů těch, kdo v něm žijí. Jiní autoři spojují naopak sociální exkluzi se sociálně ekonomickými, strukturálními a institucionálními příčinami. Berghman [1998:258-259] například mezi ně řadí selhání: demokratického systému zajišťujícího občanskou integraci, pracovního trhu zajišťujícího ekonomickou integraci; sociálního státu posilujícího sociální integraci; rodiny a komunity, jež podporují interpersonální integraci.

1. Sociální exkluze jako výchozí koncept

absencí sociální integrace a stavem bezmocnosti ve společnosti neintegrováných jedinců či kolektivit. Neschopnost vyloučených efektivně participovat na ekonomickém, politickém, kulturním a sociálním životě společnosti není jen jejich osobním rizikem, ale představuje i riziko pro společnost. Vede totiž k odcizení se vylučovaných hlavnímu proudu společnosti, jeho hodnotám a institucím [Duffy 1995, ale také Dahrendorf 1988 a další]. Sociální exkluze je tedy na jedné straně procesem *marginalizace* jedinců a kolektivit a procesem jejich (společenské i prostorové) *izolace* a na druhé straně pak procesem *zeslabování sociálních vazeb společnosti, její integrace a koheze* [Strobel 1996]. Nehledě k delegitimizaci společnosti, která něco takového připustí⁴.

Koncept sociální exkluze a paralelně s ním pak též koncepty sociální inkluze a sociální integrace, respektive sociální koheze mají nejen analytickou, ale i ideologickou povahu a funkci. Proces a stav sociální exkluze útočí na hodnoty, jež jsou pro naši civilizaci klíčové. Máme na mysli především takové hodnoty, jako jsou sociální spravedlnost (především jakožto rovnost příležitostí) a sociální solidarita, ale i práva – občanská, politická, sociální nebo i v nejširším smyslu slova základní lidská práva⁵. Ne nadarmo je v některých institucionalizovaných definicích sociální exkluze odvolávka právě na ně. V *United Nations Development Program* se sociální exkluzí rozumí *nepřiznání základních občanských a sociálních práv* a tam, kde tato práva nejsou přímo upírána, se jí pak rozumí *nedostatečný přístup k politickému a zákonnému systému nezbytnému pro uplatnění těchto práv*. Pro Evropskou komisi sociální exkluze představuje vyloučení jedinců i sociálních skupin z *ekonomického a sociálního života* (z trhu práce, společenských organizací, sousedství v majoritní populaci ap.), a tím i z *možnosti podílet se na právech* (především sociálních), *životních prostředcích a zdrojích blahobytu*, sdílených zbytkem populace. Obě zmíněné definice jsou založeny na předpokladu, že sociálně vylučovaní jsou kráceni ve svých základních (lidských) právech. Ať již jde o práva na politické a náboženské přesvědčení či na kulturní/národnostní identitu a její uznání v rámci občanské společnosti, o práva participovat na kulturních aktivitách a kulturním kapitálu společnosti a v neposlední řadě o práva sociální, včetně práv přístupu ke vzdělání, zdravotní péči, důstojnému bydlení či o práva na sociální ochranu⁶. I když v diskurzu Evropské unie je význam posunut více k chápání sociální exkluze jako ohrožení integrované, kohezivní společnosti.

Diskurzy, které se rozvíjejí kolem konceptu sociální exkluze, určují i přístup mocenských center (státní správa, samospráva) k vylučovaným osobám i kolektivitám, ať již jde o přímé akce, zejména v místech koncentrace vyloučených osob či domácností (snahy o jejich vymístění či naopak koncentraci, formy a rozsah sociální kontroly či zásahy do rozsahu, povahy a kvality občanské vybavenosti v těchto místech) nebo o programové cíle sociální politiky na celostátní, regionální i lokální úrovni. Podle Levitas [1998, 2000] existují v Evropě v současnosti tři základní diskurzy sociální exkluze (spojené s představou jejich příčin), které implikují i tři rozdílné přístupy sociální politiky. Jde o *redistributivní diskurz*, jenž se zaměřuje na odstranění sociální exkluze, kterou chápe hlavně jako důsledek chudoby, především využitím

⁴ Otevře-li se někde hluboká propast, která hrozí ze všech stran sevřít a identifikovatelně vydělit nejnižší třídu, je to vnímáno jako skandál jen těžko slučitelný s principy či fungováním společnosti [Gellner:2002:44].

⁵ Solidarita v daném společenství je sociální exkluzí podemílána bez ohledu na to, zda jde o exkluzi nedobrovolnou či dobrovolnou – tedy spíše odloučením než vyloučením [Barry 1998].

⁶ Na koncept práv se při definici sociální exkluze odvolává řada autorů. Příkladem může být Berghman [1995], podle něhož lze sociální exkluzi jedince chápat jako porušování či nemožnost uplatnění jeho občanských práv. Za nejextrémnější formu sociální exkluze je chápáno vyloučení z práv na jídlo, vodu, bezpečí, zaměstnání....

dávek sociálního zabezpečení. Dále jde o *integrativní diskurz*, v němž je za základní příčinu exkluze považována (dlouhodobá či periodicky opakovaná) nezaměstnanost. Zde je mechanismem sociální inkluze placené zaměstnání (nejen jako zdroj příjmů), případně různé komunitní strategie překonávání sociální izolace nebo programy zvyšující zaměstnatelnost exkluzí postižených osob v případech, kdy jedince nelze začlenit na trhu (buď pro jejich „nezaměstnatelnost“ nebo pro povahu trhu práce). Konečně je zde *moralizující diskurz*, v němž jsou příčinou sociální exkluze určitých osob jejich (patologické) morální a kulturní charakteristiky (v případě kolektivity její kultura). Vylučování jsou chápány jako „underclass“ a základním mechanismem jejich začlenění je resocializace: intervencemi sociální práce a krizovými sociálními intervencemi nebo represivními veřejnými politikami (v případě kolektivity intervence se snahou změnit její kulturu). Nejen ve veřejnosti přetrvává i mínění, že vyloučení je jen důsledkem jednání vyloučených jedinců či kolektivit, jejich morálního selhání, nepředvídatosti a lenosti. Proto je také řešení sociálního vyloučení hledáno spíše na straně nebo na úkor vylučovaných subjektů (osob, domácností či rodin, respektive širších kolektivit) než v ovlivňování strukturálního kontextu a podmínek jejich života. Setkáváme se většinou se snahou o koncentraci vyloučených osob do prostoru, kde jsou předmětem zesílené sociální kontroly v nich a který je ohraničen a odlišen od ostatního území, nebo se snahou vymístit je – odsunout jinam.

2. Distribuce rizika sociální exkluze a její dimenze

Motto:

Bída není jen nedostatek potravy. Jsou to i strašné podmínky, v nichž žije chudý člověk. Je to ubohá střecha nad hlavou, špína, hmyz, odpudivé okolí, agresivita zločinců, pocit frustrace, beznaděje, žádná perspektiva, žádná naděje.

Ryszard Kapuściński. 2005. Lapidárium. Praha: Mladá fronta, str. 34.

Otázka vymezení jedinců a kolektivit, kteří jsou vystaveni většímu riziku sociální exkluze, není jednoduchá. Existuje celá řada snah vymezit vyloučené buď *výčtem jejich charakteristik* (vyloučení pak představují relativně heterogenní soubor) nebo prostě *taxativním způsobem*, tedy vyjmenováním relativně homogenních kategorií osob nebo různých typů kolektivit (stanovených na etnickém, kulturním, náboženském etc. principu), zahrnujících i komunity či obyvatele určitého území. Mezi osoby ohrožené sociálním vyloučením jsou zařazovány nedostatečně vzdělané osoby, dlouhodobě nebo opakovaně nezaměstnaní, lidé s mentálním či fyzickým handicapem, osoby trpící nějakým druhem závislosti, osaměle žijící senioři, imigranti, příslušníci různých (etnicky, nábožensky, sexuální orientací aj.) definovaných menšin či lidí, kteří se ocitli v těžké životní situaci, z níž si sami nedokážou pomoci [Gabal 2006], ale i bezdomovci, osamělí rodiče (především ženy-matky) s dětmi či týrané děti. Podobné seznamy bývají dlouhé a jeho položky se mění v závislosti na mnoha okolnostech. Mingione [2004] rozeznává 4 základní typy skupin ohrožených v Evropě sociální exkluzí: (1) migranty, minority a žadatele o azyl vystavené rasismu a diskriminaci, (2) izolované jedince, zejména nekvalifikované osoby (jmenovitě mladé), dlouhodobě nezaměstnané a nezaměstnatelné, (3) osamělé matky či otce se závislými dětmi a (4) rodiny se závislými členy, bez výdělků nebo s nízkým příjmem.

Existuje i snaha určit základní dimenze sociální exkluze, která je chápána jako multidimenzionální co do své povahy i co se týče jejích příčin a důsledků. Může být totiž pocíťována v mnoha oblastech života: bydlení, vzdělávání, zdravotní péče, politika, sociální síť. Existuje řada pokusů kategorizovat je například do ekonomické, politické a sociální dimenze [Bhalla and Lapeyre 1997: 418]. Jiný pokus sféry sociální exkluze kategorizuje do dimenze spotřeby zboží a služeb na trhu (kupní síly), dimenze produkce neboli participace v ekonomických či sociálních ceněných aktivitách (zejména na placené práci), dimenze politické participace a politického vlivu a dimenze sociální integrace neboli integrace v rodině, sociálních sítích, komunitě etc. [Burchardt et al. 2002:31]. Určení obětí sociální exkluze může být dvojsečné, neboť na jedné straně (takto určeným) jedincům, domácnostem či kolektivitám otevírá přístup (oprávnění) k určitému zaopatření, na druhé straně je stigmatizuje. Sociální exkluze totiž znamená nejen být vyloučen ze zdrojů a aktivit, ale i z respektu [Fraserová 2004]. Nehledě na to, že právě tato oprávnění k zaopatření [Dahrendorf 1988 respektive Sen 1981] je mohou vrhnout do bludného kruhu kultury bídy [Lewis 1966] jako permanentní klienty sociálního, a tak se paradoxně stát nikoliv žebříkem, ale bariérou v přístupu k životním šancím.

V této souvislosti je třeba poznamenat, že problémem je jak samotný stav sociální exkluze (existence vyloučených osob a kolektivit, respektive zvýšeného rizika jejich vyloučení), tak i bariéry jejich zpětné integrace. Bez ohledu na to, zda je to dáno nedostatkem příležitostí nebo absencí vůle integrovat je na straně majoritní společnosti a jejích institucí nebo absencí vůle integrovat se ze strany vylučovaných.

K segregaci může docházet v mnoha oblastech lidské činnosti, a to přímo i nepřímo⁷. Přitom je třeba si uvědomit, že otázku sociální exkluze není možné vnímat jen jako problém malé skupiny postižených, neboť je to i otázka integrace celé společnosti [Murie and Musterd 2004].

⁷ K segregaci na trhu práce může docházet v důsledku přímé diskriminace, ale také stanovením požadavků na pracovní místa, která jsou pro osoby s určitými charakteristikami nedostupné. Například stanovením požadavku maturity i pro dělnické profese, popřípadě stanovením požadavku výučního listu i pro zcela nekvalifikované práce lze v České republice elegantně segregovat Romy.

3. Prostorová diferenciacie jako výraz nerovností a dimenze sociální exkluze

Motto:

„...vztah k prostoru je na jedné straně podmínkou a na druhé straně symbolem vztahů k lidem.“

Georg Simmel. 1997. Peníze v moderní kultuře a jiné eseje. Praha: Slon, str. 26 (Cizinec).

Sociální exkluze má i svoji prostorovou dimenzi, neboť se odehrává nejen v čase, ale i v prostoru. Nehledě na to, že atributy sociální exkluze mohou nést nejen obyvatelé určitého území, ale i samotné toto území (materiálně a geograficky: špatný stav bytového fondu, nekvalitní životní prostředí, chybějící občanská vybavenost nebo její špatná kvalita, dopravní nedostupnost a izolovanost území, nevýhodný či kolabující lokální trh práce; sociálně: nezaměstnanost, kriminalita, kolaps občanské společnosti, stigmatizace oblasti a jejich obyvatel a další). Ještě dříve, než se prostorové sociální exkluze dotkneme, je ovšem potřeba zmínit se o obecnějším principu prostorové sociální diferenciacie. Vezmeme-li v úvahu, že prostor a jeho obyvatelé se vzájemně ovlivňují („přizpůsobují jeden druhého obrazu svému“), měli bychom spolu s Bourdieu [1984] nakonec spíše hovořit o „*social distinctions*“. Fyzický prostor, prostor bydlení a každodennosti hraje významnou roli v polarizaci společnosti obecně i na konkrétní lokální úrovni, ať již máme na mysli prostor veřejný nebo privátní. V rámci sociální diferenciacie dochází až k segregaci území a kolektivit na něm usazených a obě mají různé příčiny i formy. Ghetto, enkláva, suburbánní oblast či gentrifikovaný prostor etc. jsou prostorovým výrazem společenských či kulturních nerovností nebo odlišností, manifestovaných jejich segregací, a to jak segregací prostorovou⁸, tak i segregací kulturní a sociální. S velkou pravděpodobností se v nich můžeme setkat s distinktivními kulturními charakteristikami – počínaje charakteristikami fyzického prostředí a konče habitusem a jednáním jejich obyvatel, kteří v tomto prostoru vytvářejí, udržují a posilují svoji sociální identitu a solidaritu. Sociální distinkce nabývají implicitní i explicitní prostorovou podobu tak, jak se lidé snaží v prostoru umístit podle svých habitusů – společně s ostatními, jako jsou oni [Sibley 1995].

3.1 Dobrovolné odloučení

Segregace nemusí být jen nedobrovolná, jako je tomu v případě většiny obyvatel ghatt, slumů nebo v případech jiných forem nedobrovolné segregace. Nemusí být sociálním vyloučením deprivovaných, ale může představovat (dobrovolné) sociální odloučení privilegovaných nebo odlišných, chtějících si uchovat vlastní kulturu, způsob života či náboženství, popřípadě těžit ze společně sdíleného sociálního a kulturního kapitálu, kterým zbytek společnosti nedisponuje. Jordan [1996] píše v této souvislosti o polarizaci mezi „*communities of choice*“ neboli komunitami (sousedstvími), jež vznikají na základě více či méně svobodné volby jejich obyvatel, a „*communities of fate*“ neboli komunitami (sousedstvími), v nichž se jejich obyvatelé ocitli nedobrovolně

⁸ Jsou odděleny od ostatního osídlení neobydleným prostorem nebo více či méně viditelnými hranicemi. Ať již fyzicky plotem, zdí, řekou, silnicí či železnicí, typem domů a jejich stavem etc. nebo kulturně chováním svých obyvatel ve vzájemných interakcích (včetně odlišností svých sociálních institucí, včetně rodiny) nebo jejich chováním vůči osobám, které tito obyvatelé vnímají jako cizince, popřípadě způsobem, jakým zacházejí s prostorem, který obývají.

(osudově) díky tlaku vnějších okolností či diskriminace ze strany širší společnosti a v nichž selhávají mechanismy jejich inkluze do této širší společnosti. Odloučené územní celky či komunity (sousedství) vznikající na základě volby svých obyvatel představují především:

- Enklávy (kulturní, imigrační nebo etnické) neboli více či méně uzavřené oblasti obývané převážně jednou etnickou nebo kulturní skupinou. Jde o dobrovolně vyvinutou prostorovou koncentraci, soustřeďující příslušníky určité skupiny populace za účelem zvýšení ekonomického, sociálního, politického anebo kulturního rozvoje vlastních členů, udržení vlastního způsobu života (hodnot, norem, vzorců chování a sociálních institucí, počínaje rodinou) nebo izolace od nepřátelského okolí a zvyšující pocit ontologického i faktického bezpečí. Platí to v prvé řadě například pro imigranty, kteří neovládají zvyklosti a často ani jazyk hostitelské země. Tendence migrantů vytvářet segregované enklávy je obecnou tendencí, neboť poskytují svým obyvatelům nejen důvěrně známé kulturní i jazykové prostředí (řada z nich – alespoň v počátku – nevládne dobře a část dokonce vůbec jazykem hostitelské země), ale i sociální kapitál, vzájemnou důvěru. Enkláva může být indikována mírou a povahou kontaktů dané uzavřené komunity s okolím, včetně míry homogamie manželství jejich členů nebo udržováním vlastních sociálních institucí – odděleného školství apod.
- Enkláva může vznikat na základě vnitřních vlivů (ekonomický potenciál a sociální kapitál, ale i sociální kontrola uvnitř migračních sítí) i na základě vlivů vnějších (diskriminace příslušníků etnika/imigrantů na oficiálním trhu práce). Je často i doménou toho, co se v literatuře označuje jako etnická ekonomika (někdy také imigrantská ekonomika), která má v dnešním globalizovaném světě často transnacionální podobu, neboť ji neomezují hranice národního státu. To se například pokusila, na příkladu migrační sítě a komunity Číňanů v České republice, popsat Moore [2002], přičemž chápe tyto komunity jako součást diaspory a společenství představ jako imagined community [Anderson 1991]⁹ založenou na základě sdílené země původu, jazyka a kultury. Permanentní proces vymezování enkláv může vést ve svém výsledku jak k její segregaci, tak k integraci do širší společnosti a enkláva přitom představuje reálnou komunitu s konkrétními zájmy.
- Citadely představují oblasti, ve kterých se dobrovolně soustřeďují příslušníci určité skupiny obyvatelstva, definované většinou vůči svému okolí nadřazeným postavením z hlediska moci, bohatství a společenského statusu (na rozdíl od enkláv zde také lidé spíše bydlí, než pracují). Vznikají za účelem zvýšení nadřazeného postavení jejich obyvatel a mají je ochránit před stykem s ostatní populací – jde o vrcholnou formu privatizace prostoru. Citadely mají často podobu uzavřených komunit - pevností (gated communities), které jsou od okolí odděleny i fyzickou bariérou, jasně označeným a kontrolovaným vstupem (kamerové systémy, bezpečnostní služba kontrolující vstup do citadely, což má zabránit tomu, aby do ní pronikly nežádoucí osoby – nejen ty nebezpečné či obtěžující, ale i ty, jež sem prostě nepatří) s cílem udržet nežádoucí nebo prostě jen jiné jedince vně „citadely - pevností“. Ohrazený prostor je formou, v níž je exteritorialita elit pojištěna nejmateriálnějším způsobem – plotem či ohradou v kombinaci se strážemi a s potřebou získat ke vstupu do tohoto prostoru povolení [Bauman 1999]. Citadely jsou většinou charakteristické nejen omezením vstupu „jiných“, ale

⁹ Hroch [2003:239] vykládá obsah tohoto pojmu takto: „národ se může stát národem teprve tehdy, když si každý z jeho příslušníků je schopen představit, že je příslušníkem pospolitosti s lidmi, které nikdy osobně nepoznal a nepozná a kteří žijí na teritoriu, které si může rovněž pouze představovat. ... Národ není ovšem v Andersonově pojetí ‚vymyšlenou‘ pospolitostí, nýbrž pospolitostí ‚myšlenou‘.

i absencí veřejného prostoru. Ten buď zcela chybí anebo je jen symbolický, neboť, jak konstatuje Bauman [1999], existuje celá řada způsobů, jak osobám, které jsou zde nežádoucí, jejich pobyt v tomto – teoreticky veřejném - prostoru znepříjemnit. Metaforicky zmiňuje Bauman „ostnatý prostor“, v němž není příjemné pobývat a analogicky pak i „prostor znervózňující“, v němž je člověk aktivně monitorován neustále přecházejícími pořádkovými hlídkami nebo přenosovou technikou. Například v některých satelitních městečkách nové střední a vyšší střední třídy v blízkosti velkých českých a moravských měst veřejný prostor zcela viditelně chybí – prostě zde neexistuje; ať již jde o záměr nebo o „pouhé opomenutí“ projektantů.

I když se pozornost soustřeďuje především na nedobrovolné vyloučení, je nutno poznamenat, že i dobrovolné odloučení, a to v obou popsanych formách, může představovat ve společnosti problémy. Ať již pro společnost jako celek nebo pro obyvatele enkláv či – i když méně pravděpodobně – pro obyvatele citadel.

3.2 Typy prostorové exkluze

Co nás ovšem zajímá, je především *nedobrovolné prostorové vyloučení*. „Elity si izolaci vybraly a ochotně za ní platí. Zbytek lidí se ocitá v situaci, kdy je odříznut a za svou novou izolaci nucen platit obrovskou kulturní, psychologickou a politickou daň“ [Bauman 1999:30]. Je třeba si uvědomit, že prostorová segregace je obvykle dána působením strukturálních faktorů a nikoliv rozhodnutím obyvatel segregované oblasti. Většinou také není v silách těchto obyvatel ani změnit povahu prostoru ani tento prostor opustit. Nedobrovolná segregace je dána především těmito působícími faktory: vytlačováním chudých z určitých lokalit růstem cen bytů¹⁰, nájemného, v opačném gardu tím, že určitou lokalitu opouštějí příslušníci středních vrstev [Willson 1997], legislativou, respektive praxí státní správy či samosprávy, ekonomickými faktory (v České republice například soustřeďování tzv. neplatičů nájemného), ale i přirozeně přílivem osob patřících k příbuzenstvu či sociálním sítím původních obyvatel. Gabal [2006] konstatuje, že sociálně vyloučené lokality¹¹ vznikají především v důsledku (1) „přirozeného“ sestěhovávání se chudých rodin do lokalit s cenově dostupnějším bydlením, (2) vytlačování těchto rodin z lukrativních bytů a přidělování náhradního bydlení v lokalitách s často vysokým podílem sociálně vyloučených, (3) řízeného sestěhovávání (především ze strany obcí) neplatičů nájmu a obecně lidí považovaných za „nepřízřivobivé“ či „problémové“ do ubytoven či holobytů. Poslední u uvedených mechanismů je hoděn povšimnutí jednak jako výraz morálního diskurzu sociální exkluze [Levitas 1998, 2000], jednak jako jedna ze strategií samospráv jak se vyrovnat se sociálně vyloučenými osobami či kolektivitami. Sociální vyloučení, respektive koncentrace vyloučených na určitém území (čtvrť, ulice, blok) slouží mnohdy i jako kontrolní mechanismus (kontrola přístupu k aktivitám, zdrojům informací a vstupu do určitých prostor) a způsob uplatnění moci vůči nim. Vznik a existence sociálně vyloučených lokalit tedy není jen důsledkem spontánních, transformačních a privatizačních procesů. Sociálně vyloučené lokality jsou rovněž výsledkem specifických politik a politických zájmů na komunální úrovni, stejně jako synergie hospodářských a obchodních praktik na trhu nemovitostí, ale i finančních

¹⁰ Segregaci podporují někdy také realitní kanceláře či banky, které nenabízejí „nežádoucím“ klientům bydlení v určité oblasti, či jim odmítají poskytnout hypotéku na bydlení.

¹¹ Empirický výzkum, na jehož datech je tato klasifikace vytvořena, se týkal území s koncentrací romského etnika, ale popisovaný mechanismus je obecný.

služeb, krátkodobých úvěrů nebo lichvy a cíleného zadlužování obyvatel vyloučených lokalit [Gabal 2006:88]. Prostorový rozměr exkluze se vyjevuje jako:

- Koncentrace vyloučených a jejich segregace od hlavního proudu společnosti:

K této koncentraci sociálně vyloučených osob dochází někdy intencionálně, ale častěji v důsledku neintencionálních sociálních procesů a působení tržního mechanismu. Lidé takto koncentrovaní jsou vázáni na (často nevýhodný) lokální trh práce, vymykají se sociální kontrole, ztrácejí vzory jednání většinové společnosti. Snaží se přežít, což v tomto prostředí vyžaduje jiné strategie než v prostředí majoritní společnosti, čímž se od ní dále vzdalují (blíže viz kultura bídy)¹². Konsekvencemi koncentrace vyloučených pro komunitu je úpadek společenské a občanské aktivity v ní, ale i redukce a ochuzení sociálních sítí jejich obyvatel. Sociální exkluze má přitom tendenci sama sebe v daném prostoru reprodukovat a vytvářet tak pro vylučované jedince i kolektivity uzavřený kruh (již zmíněná *kultura bídy*). Sociálně vyloučení se koncentrují v České republice velmi často v lokalitách, které jsou relativně integrované do okolní zástavby [Gabal 2006]. Přesto sílí tendence k jejich soustředování v místech mimo původní zástavbu, často s jasnou fyzickou hranicí mezi tímto místem a okolní zástavbou (takovou hranici může tvořit průmyslová zóna, hlavní silnice, železnice, vodní tok, nezastavěná plocha, skládka materiálu nebo odpadu apod.). I tam, kde jde o místa integrovaná do okolní zástavby s obyvatelstvem nevykazujícím charakteristiky sociálního vyloučení, jde o „špatnou adresu“ a toto území samo nese řadu atributů sociální exkluze a je, a s ním i jeho obyvatelé, stigmatizováno (viz dále)¹³. Typický je pro tato místa špatný bytový fond, který je většinou nižší kvality plochou bytů, jejich uspořádáním a vybaveností (část bytů nemá vlastní sociální zařízení a dokonce ani tekoucí vodu), ale často i technickým stavem domů, daným jejich stářím a stavebními nedostatky, ale i způsobem zacházení s byty, nebytovými prostorami a okolím domů.

- Chudoba a sociální vyloučení lokalit či regionů [Stewart 2003] dané jejich atributy:

Mnozí jsou oběťmi sociální exkluze nikoliv jako jedinci nebo členové sociálních skupin, ale jako obyvatelé určitého území, respektive určité komunity (faktem je ovšem silná korelace mezi oběma fenomény). Deprivace, jíž jsou vystaveni, není ani tak důsledkem nedostatečnosti jejich osobních zdrojů jako spíše nedostatečnosti zdrojů komunity, v níž žijí. Může jít o nedostupnost či nedostatek a špatnou kvalitu životního prostředí a občanské vybavenosti – například škol, lékařské péče, může jít i o nedostatečnou veřejnou dopravní obslužnost, zvýšenou kriminalitu apod. [Room 1999]. Klasickým příkladem může být vyloučení v důsledku špatné dopravní obslužnosti, ale také v důsledku dysfunkčnosti lokálního trhu práce a nedostatku pracovních příležitostí [Wilson 1996]. Sen [1999] zmiňuje jako příčinu sociální exkluze nedostatek „capabilities“ (zaměstnání, lékařská péče, vzdělávání, sociální pojištění, občanská vybavenost, politika a kultura). To vše snižuje životní šance obyvatel dané lokality. Atributy vyloučení prostoru mají specifickou podobu na venkově (někdy se hovoří o vnitřních periferiích) a ve městech, zejména ve velkých městech. Co se týče měst, vzniká vyloučený

¹² To, co je v případě tohoto prostředí úspěšnou adaptivní strategií, představuje v jiném prostředí maladaptivní strategii.

¹³ Protože zde nejsou výrazné fyzické hranice mezi vyloučenými a ostatní populací, nabývají velkého významu hranice symbolické (viz dále).

3. Prostorová diferenciacie jako výraz nerovností a dimenze sociální exkluzí

prostor často ve středu (velko)měst, ale také na satelitních sídlištích¹⁴. Tak, jak roste atraktivita středů měst pro podnikatelské subjekty i potřeba měst lákat je pro podnikání na jejich územích (a tím i potřeba mít image bezpečného území), roste i snaha vytlačit z nich jedince i kolektivity s vysokou mírou rizika sociální exkluze. Součástí atributů lokality je tak i jednání její samosprávy vůči jejím obyvatelům a sociální kapitál v této lokalitě (důvěra).

Obojí, koncentrace vyloučených i atributy vyloučeného území, se vzájemně podmiňuje (a překrývá) – je zde silná korelace. Atributy územní sociální exkluze vznikají často koncentrací sociálně vylučovaných osob a sociálních skupin. Naopak, vyloučené prostředí vylučuje své obyvatele, posiluje jejich vyloučení [Wilson 1987 a 1996 či Fridrichs and Blasius 2005]. Samo o sobě se stává součástí atributů jejich vyloučení ať již proto, že je *označuje* a *stigmatizuje* nebo proto, že je uvádí do prostředí, z něhož je únik pro tyto osoby či domácnosti velmi obtížný. Jinak řečeno, koncentrace vyloučených se stává atributem prostoru, který obývají, a zpětně posiluje jejich vyloučení a omezuje jejich životní šance. Hovoří se často o segregaci, prostorové nerovnosti a vyloučených prostorech [Madanipour et al. 1998; Marcuse and Van Kempen 2000; Musterd and Ostendorf 1998]. Výsledkem může být až ghettoizace [Wilson 1996] neboli extrémní forma rezidenční segregace, jakožto úplné oddělení osob v ghettu koncentrovaných od hlavního proudu společnosti¹⁵. Ať již je pro ně charakteristická zvláštní sociální struktura nebo kultura vnímaná jako příčina procesu ghettoizace nebo naopak jako jeho důsledek. Wilson [1987, 1999, 1997] v popisu ghettoizace území v amerických velkoměstech ukazuje na fakt, že segregace koncentrující chudé, vyloučené zde má spirálovitý průběh. Paralelně s touto koncentrací totiž dochází k odlivu středních vrstev a osob s vyšším vzděláním a příjmem či majoritní populace obecně z inkriminovaného území. Tím se dále prohlubuje sociální izolace obyvatel, které území pohltilo a zhoršuje se jejich situace, neboť to vede ke kolapsu lokálního trhu práce a k úpadku občanské vybavenosti a veřejných (vzdělávání, zdravotnictví etc.) i soukromých služeb. Spolu se střední vrstvou navíc z tohoto území mizí konvenční středostavovské modely chování a sociálních vztahů jako standardy i jako vzory. Podle Wilsona [1987, 1991, 1997] jsou vyloučení bydlením v místech své koncentrace dvojnásobně znevýhodněni. Negativní efekt jejich koncentrace totiž spočívá v jejich odříznutí od příležitostí a šancí dostupných v širší společnosti (míní se tím jak nevýhodný trh práce či omezené možnosti vzdělávání), stejně jako v absenci modelů jednání vedoucího v širší společnosti k úspěchu, které by mohly následovat (absence pozitivních vzorů, které by mohly následovat). Děti se ve vyloučeném prostoru dostávají do generační pasti, neboť jsou socializovány v prostředí, jež je izolováno od většinové společnosti a vytváří jejich distinktivní habitus, a osvojují si zde vzorce chování, jež zde představují základní mechanismy přežití, ale v prostředí většinové společnosti jsou maladaptivní [Social Exclusion Unit 2000: 24].

¹⁴ V Evropě roste význam geografického prvku a sousedství pro sociální diferenciaci a problémem se stává vzrůstající nerovnost a diferenciacie uvnitř velkých měst. Situace v západoevropských městech (v jejich centrech i na satelitních sídlištích) je pak výrazně ovlivňována imigrací. Lze očekávat, že i v České republice bude mít další vývoj analogickou podobu a bylo by vhodné tuto situaci s předstihem studovat.

¹⁵ Novodobá ghetta jsou nedobrovolnou formou koncentrace vyloučených charakterizovanou vysokou mírou chudoby a nezaměstnanosti mezi obyvateli, nekvalitním a zchátralým bytovým fondem, kulturou bídy, špatným životním prostředím, chybějící nebo nekvalitní infrastrukturou a chybějícími či nekvalitními veřejnými službami (školství, zdravotnictví), selháváním základních sociálních institucí (trh práce, rodina, politické strany i církve) a nedostatkem šancí.

Gabal [2006] klasifikuje prostory vyloučení v České republice následujícím způsobem: malé obce, kde lokalitu koncentrují vyloučené osoby v mnoha případech tvoří jeden či pár rodinných domů nebo menší činžovní dům či bytovka; domy (včetně

rodinných) často bývají zchátralé až neobyvatelné a ani v tom lepším případě nebývají standardně vybavené; v menších a středních městech bývá vyloučené obyvatelstvo často koncentrováno v činžovním domě či bytovce; poměrně často se jedná o ubytovny či holobyty – koncentrace z větší části padá na vrub nuceného sestěhování těchto osob a domácností; tato místa jsou charakterizována vyšší kriminalitou a ostatní obyvatelé je chápou jako místa ohrožení (nejen jako místa, kam není radno chodit, ale i jako místa invaze kriminality do ostatního městského prostoru); ve větších městech bývají lokality tvořeny především uzavřeným blokem domů, částí ulice, čtvrti či sídliště; představují pro tato města analogické problémy, jako bylo popsáno v případě menších měst, ale většího rozsahu.

3.3 V čem je problém?

Problémy spojené s koncentrací vyloučených na určitém území jsou obecně známé a patří k nim zejména:

- **Nevýhodné trhy práce v kombinaci s malou „zaměstnatelností“ velké části obyvatel.** Tyto pracovní trhy dávají lidem, kteří jsou na ně odkázáni, velmi malé šance, neboť je pro ně charakteristický nedostatek pracovních příležitostí (promítá se to do vysoké teritoriální míry nezaměstnanosti), což je zesíleno i nevýhodností nabízených pracovních příležitostí co se týče obsahu práce, jistoty zaměstnání i nízkého příjmu bez šancí jeho růstu. Stávají se pak pastí pro obyvatele, jejichž možnosti dojíždky za prací jsou omezené. Některé kategorie osob zde usazených navíc obecně hledají jen velmi obtížně zaměstnání, neboť se potenciálním zaměstnavatelům jeví jako nezaměstnatelní (bez kvalifikace, bez pracovních návyků, nespolehliví apod.). Tím je dáno vysoké riziko (a výskyt) dlouhodobé, opakované a v domácnostech koncentrované nezaměstnanosti na tomto území.
- **Chudoba a nízké životní šance obyvatel** (ať již je dána strukturálními faktory nebo jejich nedostatečnou sociální kompetencí) a s nimi související jejich zhoršený zdravotní stav, úpadek kvality životního prostředí a chátrající bytový fond v tomto prostoru (pronajímaný často za částky výrazně převyšující nejen regulované, ale i tržní nájemné)¹⁶. Nízké životní šance prohlubuje ztížený přístup ke vzdělání, snaha o segregaci jejich dětí ve školních zařízeních (jejich úmyslná koncentrace, ale i důsledek útěku dětí většinové společnosti ze škol, kde k takové koncentraci dochází) a horší kvality těchto škol (personálního i materiálního charakteru).
- **Kriminalita, alkoholismus, drogy a další formy asociálního jednání**, které stravují obyvatele tohoto prostoru a prosakují i do jeho okolí. Řada autorů přitom konstatuje, že větší nebezpečí než pro své okolí představují tato území riziko pro své obyvatele. Ti jsou nejčastějšími oběťmi kriminality, lichvy, epidemií, které zde bují, zatímco okolní společnost tyto problémy příliš neřeší ani se jimi příliš nevzrušuje a nezabývá. Považuje je totiž za vnitřní problémy tohoto prostoru a jeho obyvatel a bedlivě hlídá jen to, aby se nepřenese přes jeho hranice (většinou pak proti nim zasahuje až v tomto okamžiku). Příkladem může být lichva, která zde kvete.

¹⁶ Patří k rizikům vyloučených osob a domácností, že z bídy se stal pro osoby bez skrupulí velmi lukrativní obchod.

- **Kolaps základních sociálních institucí**, jako jsou rodina, církev, politické strany, ale i legální trh práce či systém vzdělávání, úpadek autority státní moci i samosprávy a vytváření paralelních neoficiálních mocenských struktur, často ovládaných rodinami, klany či dokonce organizovaným zločinem, otázka sociálních sítí a sousedství, které představuje místo a fyzickou reprezentaci mezilidských vztahů. Obecně vzato lze z hlediska obyvatel město chápat i jako množinu vzájemně se překrývajících sousedství, zatímco z hlediska městských autorit představuje sousedství zejména část města, s níž je nutno určitým způsobem zacházet. Měli bychom si uvědomit, že všude tam, kde absentují instituce obecně legitimní v dané společnosti jako celku, nenastává anomie, dezorganizace a chaos, ale společností uvolněný prostor kolonizují právě paralelní instituce, normy a hodnoty, které často ohrožují kohezi celé společnosti (příkladem může být zmíněná lichva nahrazující absentující bankovní systém).
- **Sociální izolace** (segregace) a stigmatizace prostoru a tím i jeho obyvatel – symbolické vyloučení, vznik kultury chudoby a mezigenerační přenos chudoby. Stigmatizace daného území symbolicky degraduje všechny, kdo na něm žijí [Bourdieu 1993]. Určité území může být stigmatizováno i veřejnou politikou, například označením holobyty, ale i sociální byty, a tato stigmatizace navíc může představovat legitimizaci zvláštního zacházení s tímto prostorem a jeho obyvateli, jež může zacházet někdy i za rámec platné legislativy [Crump 2003] – co je „dovolováno“ (policii, soudům, úřadům) zde, je mimo tento prostor nemyslitelné, ať již jde o hrubé formy šikany a zásahů do soukromí a práv nebo jen o ty jejich nejjemnější formy. Se sociální izolací a stigmatizací prostoru a jeho obyvatel souvisí i nezáměr okolní společnosti o ně.

Prostorová koncentrace těchto jevů znásobuje jejich efekt. Vytváří se tak oblasti, v nichž se život řídí jinými pravidly než mimo jejich hranice. Pro jejich obyvatele přestává být majoritní společnost referenční společností. Nemají důvěru v její abstraktní systémy, zvláště když je jejich vyloučení zbavuje i mnoha kontaktů s přístupovými body některých z těchto systémů, zatímco jiné z nich jsou vnímány jako nepřátelské či požadující po nich nesrozumitelné nebo nepřijatelné závazky¹⁷. Sociálně vyloučení hledají náhradní bázi solidarity: nenachází-li solidaritu ze strany společnosti jako celku, hledají ji mezi „vlastními“. To je také jeden z důvodů šířícího se odporu vůči většinové společnosti v tomto prostředí a například i šíření náboženského fundamentalizmu v muslimských komunitách po celé západní Evropě. Lash a Urry [1994] konstatují, že z tohoto prostoru mizí sociální struktury charakteristické pro organizovanou kapitalistickou společnost, jako jsou trh práce, církev, instituce sociálního státu, odbory, ale i sociální sítě atd. Obyvatelé tohoto území se řídí vlastními pravidly. Stejně jako bylo organizováno a institucionalizováno ghetto, jež popisoval Whyte [1943] před 65 lety, jsou i dnes organizovány a institucionalizovány vyloučené lokality¹⁸. Podle Wacquanta [1993] zde trvalý tlak ekonomické nutnosti a rozšířená materiální deprivace způsobená nedostatkem pracovních příležitostí na oficiálním trhu práce a všude přítomnou nejistotou a zesilovaná úpadkem vlivu veřejných institucí posiluje „neregulérní“ sociokulturní vzorce jednání. Aktivita jejich obyvatel bývají strukturovány ve vnitřním a relativně autonomním sociálním prostoru, který je paralelním ve vztahu k institucionální struktuře širší společnosti a poskytuje

¹⁷ Blíže o důvěře a jmenovitě o tomto typu důvěry například Giddens [1998].

¹⁸ Přinejmenším již od klasické studie Williama F. Whytea [1943] o sociální struktuře italského slumu sociologie ví, že tato území nejsou jen konglomeráty dezorganizovaných jedinců, ale vyznačují se určitou sociální organizací, i když obvykle založenou na jiných principech než je tomu v majoritní společnosti, sociální strukturou i kulturou a vnitřní solidaritou stejně jako vnitřními konflikty.

těmto lidem jen minimální prostor a podněty k sociální mobilitě [Wacquant and Wilson, 1993, p. 32]. Důležité přitom je, že řada vyloučených území, respektive území s koncentrací vyloučených má tendenci zůstávat beze změny i přes změny probíhající v jejich okolí (jejich chudoba přetrvává i v obdobích ekonomického růstu širší společnosti).

4. Jak se zachází se sociální exkluzí v prostoru

Motto:

Marginalizace se týká nejen lidí, ale také věcí a problémů. Ty z nich, jež by mohly budit neklid a strach jsou odsouvány na okraj, vytlačovány z obzoru.

Ryszard Kapuściński. 2005. Lapidarium. Praha: Mladá fronta, str. 44.

4.1 Význam hranic mezi vyloučeným prostorem a jeho okolím

Důležité nejsou jen sociální procesy, které probíhají na vyloučeném území, struktura jeho obyvatel a jejich jednání (respektive jejich životní strategie a šance), ale i vztahy mezi tímto územím a širším územím, respektive mezi jeho obyvateli a obyvateli širšího okolí (majoritní společnost). V tomto ohledu hrají významnou roli hranice obou prostorů, ať již jsou stanoveny fyzicky nebo sociálně. A také bez ohledu na to, kdo tyto hranice vytyčuje. Nejen většinová společnost totiž staví mezi své a vyloučené prostory pomyslné či zcela hmotné zdi. Bezmocní a přehlížení obyvatelé reagují vlastními útočnými akcemi a na hranice své domovské půdy mění se v ghetto se pokoušejí instalovat „zákazy vstupu“ své vlastní proveniencí Podivné oblečení, zaujímání bizarních póz, rozbíjení pravidel stejně jako lahví, oken a hlav, halasné zpochybňování zákona [Bauman 1999:31]. Charakter prostoru určuje místa setkávání a osamocení osob s rozdílnými sociodemografickými charakteristikami a rozdílným kolektivitami. Vyloučený prostor, stejně jako prostor odloučený, může být dezorganizován nebo naopak organizován jako komunita nebo sousedství. „V tomto prostoru“ (stejně tak jako „na tento prostor“) působí různí sociální aktéři a existují zde různé kontrolní a regulační praktiky (založené na specifických hodnotách a normách, mnohdy – ale ne vždy - odlišných od hodnot a norem širší společnosti). Včetně těch praktik, jimiž se obyvatelé tohoto prostoru vymezují vůči okolí, popřípadě včetně těch, které jim dávají nebo pomáhají udržet vlastní identitu. Patří k nim i nedostupnost prostoru, která je dána:

- Fyzicky. Privátní prostor dobrovolně odloučených může být vymezen mnoha způsoby, od barevného řešení přes různé kontrolní mechanismy až po jeho vymezení výstražnými tabulemi (soukromý pozemek apod.) nebo faktické ohrazení a strážení. Také vyloučený prostor může být fyzicky ohrazen ploty, ale i železniční tratí, skládkou, nezastavěným prostorem apod., ale i různými rafinovanými zábranami (na jedné straně se o toto ohrazení snaží okolní společnost, na druhé straně mnohdy i sami obyvatelé tohoto území).
- Sociálně. Například asociálními praktikami a strachem z nich, ale též praktikami, které nelze označit jako asociální, přesto jsou odlišné od praktik uvnitř širší společnosti, stejně jako zde nabývají poněkud odlišnou formu a funkce i některé sociální instituce (o odlišnosti hodnot a norem již byla zmínka). Z vnějšku může být vymezen různými formami sociální kontroly¹⁹ ze strany širší společnosti (počínaje působením jejích mocenských orgánů až po praktiky charitativních organizací).
- Mentálně. Separace či segregace může být legitimizována legislativně, ale i diskurzivně či veřejným míněním (stigmatizace nebo naopak přisouzení vysoké

¹⁹ Řada prostorů, jimiž procházíme, jsou prostory privátní - například řada obchodních pasáží či nákupních středisek - a naše chování v nich je limitováno vlastnickými právy a kontrolováno kamerami a bezpečnostními agenturami.

hodnoty určitému prostoru) a je součástí mentálního prostoru (mentálních map, které jsou záznamem míst, kam nechodíme, nesmíme chodit, či kam naopak toužíme zajít). Jde o akumulaci vědomí o (ne)dostupnosti prostoru a asociálních („návštěvníky“ ohrožujících) praktikách jeho obyvatel, což je, v případě vyloučeného prostoru, spojeno s jeho stigmatizací.

- Symbolicky. Obyvatelé vyloučených území vymezují jejich hranice například odpadky, demolováním obecního mobiliáře nebo svým jednáním k „cizincům“. Lidem, kteří se nemohou svobodně přemísťovat, totiž často nezbyvá, než se zkusit ve svém prostoru „opevnit“ a udělat z něho své teritorium (kolonizovat ho). Obyvatelé těchto prostorových oblastí uplatňují celou škálu jednání vůči těm, kdo na jejich teritorium vniknou jako nežádoucí cizinci, aby jim jejich pobyt zde znepríjemnili či znemožnili a na základě této zkušenosti je i od dalších pokusů vniknout sem odradili.

Území, která se takto vytvářejí, vymezují své hranice právě jako linie nebezpečí, což se stává zdrojem konfliktů s jejich okolím. Často se o těchto oblastech hovoří jako o „no go areas“, neboť do nich nechodí nejen ti, kdo zde nebydlí, ale často ani policie. Zatímco pro ty, kdo žijí mimo dané území, je to „no go in area“ – místo, jemuž je radno a jemuž se lze vyhnout, pro jeho obyvatele může jít o „no go out area“, prostor každodennosti, z kterého není úniku. Jak konstatuje Bauman [1995:101]: „Pro šťastlivce, kteří mohou bydlet a pohybovat se vně označované čtvrti, no go znamená no go in, zatímco pro ty, kdo se nacházejí uvnitř, znamená no go out. Ta část obyvatel města, jíž se dostalo volnosti pohybu po území, jež si přejí navštívit, má v důsledku tohoto rozvrstvení možnost ignorovat obyvatele vyloučených prostorů jako skutečně existující cizí nebo jim dávat, často i neintencionálně, najevo, že zde nejsou vítáni²⁰. Dochází tak často i k stále jasnějšímu vymezování hranic mezi vyloučeným prostředím a jeho okolím a většinová společnost věnuje velké úsilí snaze udržet obyvatele za těmito hranicemi, kontrolovat tento prostor a jeho hranice. Přesto nemůže zabránit, aby přes tyto hranice nepřeskakovaly výbuchy nakumulované agresivity. Čím jsou tyto hranice zřetelnější, tím více také mohou představovat pole pro občasná, ale i častá střety a potyčky mezi obyvateli vyloučeného prostoru a obyvateli jeho újeji či šířeji vymezeného okolí. Ale vymezují také území, z něhož mohou vyrážet na výboje do okolí a které pro ně naopak představuje jistou zónu bezpečí, do které se mohou stahovat.

4.2 Zápas o prostor?

V této souvislosti je zde také otázka, nakolik jsou sociálně vyloučení vítáni mimo hranice svého území a nakolik se je většinová společnost snaží udržet v hranicích „jejich“ území, ať již jde o fyzické (od lustrací policejními hlídkami po ostentativní distanci dávanou najevo v běžném kontaktu) nebo sociální (například od úřední koncentrace dětí obyvatel ghatt ve vybraných školách v hranicích ghatta až po exodus dětí většinové společnosti ze škol, kam ve větším měřítku děti obyvatel ghatt pronikají) zábrany jejich mobility. Ve veřejnosti existuje vědomá i podvědomá snaha zajistit si vlastní bezpečí tak, že jsou z něho vymístění cizí (jiní, nepřizpůsobení, neintegrování – v krajním pojetí neasimilovaní). Giddens [2002] v této souvislosti

²⁰ Může to být stvrzováno i úpravami širšího prostoru, například odstraněním laviček v parku (nepohodlný prostor) nebo jejich (nočním) kropením, odstraněním kontejnerů s odpady, což činí prostor nezajímavý pro bezdomovce, apod., ale i chováním – například ostražitostí, dávající těmto lidem najevo, že představují ohrožení. Ilustrací takového jednání může být ostentativní ochrana kabelek a kapes cestujících v prostředí hromadné dopravy, nastoupí-li do ní Romové. Jde o reakci založenou na tradovaných zobecňujících stereotypch dopadající i na jedince, kteří se těmto stereotypům vymykají.

4. Jak se zachází se sociální exkluzí v prostoru

hovoří o „veřejném“ strachu z ohrožení svého bezpečí jinakostí těch, kdo narušují homogenitu společnosti. Dříve použitý citát, podle kterého „...vztah k prostoru je na jedné straně podmínkou a na druhé straně symbolem vztahů k lidem“ [Simmel 1997], neříká nic jiného než to, že prostorové hranice jasně vymezují náš *postoj vůči jiným* a charakterizuje ho jako *snahu řešit střet s jinakostí* jejím odmítnutím (různá míra segregace).

Při zacházení s vyloučenými prostory musíme mít vždy na paměti jisté memento, které by mělo naše počínání korigovat. Zbavit se společnosti cizinců se tedy zdá být vyhlídkou mnohem přitažlivější a bezpečnější než i ty nejrafinovanější způsoby, jak neutralizovat jejich přítomnost [Giddens 2002: 170]. Cizinci, neboli „jinými“, mohou být přitom lidé odlišné rasy, odlišného etnického původu, odlišného náboženství nebo odlišné kultury a také lidé, kteří se od obecné kultury odlišují jen velmi málo (subkultury – lidé jiné sexuální orientace, ale i squatteři apod.). Majoritní společnost se od těch, které považuje pro sebe za nebezpečné (svým jednáním, ale i pouhým příkladem), obtížné a v podstatě pro vlastní život nepotřebné, snaží různým způsobem oddělit. Výrazem toho je snaha o segregaci.

- Únikem z území, na němž dochází k masivní invazi *jiných* (odloučení). „Dnešní města jsou sídliště „apartheidu naruby“: ti, kteří si to mohou dovolit, opouštějí špínu a sprostotu čtvrtí, k nimž jsou jiní lidé, pro které je změna nedostupná, připoutání“ [Bauman, 1999: 104]. Možnost nebýt svázan pouze s jedním prostranstvím a vyhnout se některým částem města, které člověk považuje za méně bezpečné, je tedy v moderním městě znakem vysoké pozice ve společenské hierarchii.
- Překážkami kladenými *jiným* při jejich pronikání do inkriminovaného prostoru (jejich snaze usazovat se v něm nebo v jeho blízkosti) a jejich životu v tomto prostoru. Jako příklad lze uvést monitorovaný prostor (kamerami) nebo privatizaci původně veřejného prostoru či znepríjemnění pobytu ve veřejném prostoru (například odstranění laviček, jehož cílem je neposkytnout útočiště bezdomovcům pronikajícím na toto území – ať již jako místo jejich shlukování nebo nocležistě).
- Vymísťování z daného prostoru všech *jiných*, kteří do něho již pronikli – tedy exkluzí, jejímž cílem je redukovat v tomto prostoru nebo zcela z něho odstranit prvek překvapení. Prostorová exkluze není ničím jiným, než právě touto snahou nevpuštít na vlastní území nikoho cizího. Jde o strategie, které mohou být spontánní, ale i organizované, individuální, ale i kolektivní, neinstitucionalizované, ale i institucionalizované, uplatňované státní správou a samosprávami.

To je také důvodem růstu zdí – skutečných (jako v medializovaném případě Matiční ulice v Ústí nad Labem) i pomyslných, které jsou sice méně viditelné či dokonce neviditelné, ale nejsou proto méně účinné než ty z cihel či drátů. Takovou pomyslnou zdí mohou být například ceny pozemků, ceny činží, nedostupnost daného prostoru veřejnou dopravou apod., oblečení obyvatel, převaha obchodů s cenami nedostupnými pro nízkopříjmové vrstvy obyvatelstva apod. V pozadí zmíněných procesů je nejen netolerance, xenofobie či rasismus, ale i prostá potřeba ontologického bezpečí. Možnost vyhnout se cizím, zbavit prvek překvapení z jiných významů a proměnit cizí v nedůležité pozadí, soustředit nesnesitelné nahodilosti bytí na vybrané kategorie cizích, s nimiž si dovedeme poradit (na imigranty, na cikány, bezdomovce, ctitele výstředních mód, vyznavače zvláštních kultů a jiné podivíny), v naději, že tím, že se jich zbavíme nebo že je uzavřeme pod zámek, nahodilost jako taková zanikne – to vše jsou *strategie života mezi cizími*, které uvádí Bauman [1995:97-98]. Ani jedna z Baumanem zmíněných strategií sice nepřináší úplné odstranění nejistoty způsobené cizími, přesto všechny významně ovlivňují podobu

života ve městech a jejich prostorové uspořádání. Ve střetu s jinakostí se, podle Baumana [1999], rodí pokušení redukovat rozdílnost silou či úřední mocí. Městské teritorium se pak, podle Baumana [1999: 31], mění v bitevní pole nepřetržité války o prostor, která někdy vybuchuje ve velké divadlo výtržností a bouří, rituálních šarvátok s policií či příležitostných nájezdů fotbalových fanoušků, každodenně je však vedena pod povrchem veřejné podoby obvyklého městského řádu.

Jiní mohou na území vnikat příležitostně nebo se v něm usazovat na delší dobu či dokonce natrvalo. Zejména masivní invaze, vzájemná velká odlišnost (co se týče odlišného sociálního statusu, etnické, náboženské či kulturní odlišnosti²¹) a neochota překonat tyto odlišnosti (akceptací odlišnosti *jiného* nebo ochotou *jiných* do určité míry se asimilovat) vedou ke konfliktům, které mohou končit vytlačení jedné či druhé strany z tohoto prostoru nebo k permanentnímu nepřátelskému vztahu segregovaných prostředí. V takovém případě se setkáváme se snahou na jedné straně tento prostor uhájit (nedovolit ani fyzické ani kulturní ani symbolické²² ovládnutí tohoto prostoru) a na druhé straně kolonizovat (naopak, dát mu fyzickou a symbolickou podobu a žít v něm podle vlastních norem a hodnot i za cenu ignorování norem a hodnot majoritní společnosti, respektive i v případech, kdy jsou tyto normy a hodnoty pro majoritní společnost nepřijatelné²³).

4.3 Gentrifikace jako hrozba vyloučeným

Mezi procesy, které koncentrují v prostoru dobrovolně se vylučující a jimiž prostor nabývá forem odloučeného prostoru (získává atributy odloučení), patří gentrifikace a privatizace veřejného prostoru. „Gentrifikací se rozumí obnova urbánních celků řadou vzájemně souvisejících demografických a ekonomických změn a úprav území, zejména investicemi do veřejného (výstavba většinou luxusních nákupních středisek a další vybavenosti) a privátního (především výstavba nových bytů, většinou drahých nebo s vysokým nájemným) prostoru“ [Zukin 2008:302]. Představuje oživení určitého území (obvykle jde o ulici, soustavu ulic, čtvrt nebo jinou malou lokalitu) řadou vzájemně se podporujících intencionálních aktivit. Výsledkem gentrifikace jsou vzájemně se ovlivňující demografické, sociální a ekonomické změny tohoto území. Mění se skladba jeho obyvatel, občanská vybavenost a síť obchodů a nákupních středisek, jež jsou určena pro nové obyvatele s vyššími příjmy a vyšším vzděláním – pro jiný typ obyvatel a spotřebitelů, osob s jiným habitusem; lokální trh práce nabízí pracovní příležitost pro vzdělané a kvalifikované osoby.

Gentrifikace často postihuje právě území koncentrující vyloučené osoby a kolektivity. Investory přitahuje často nárůst atraktivity polohy daného území a – alespoň v počátcích – nízká cena pozemků a domů. Vyloučené osoby či kolektivity pak doplácí na fakt, že prostor, na němž se koncentrují, se ukáže z hlediska dalšího rozvoje většího územního celku příliš cenný, než aby jim byl ponechán. Gentrifikace je pak provázena vytlačení původního, často chudého obyvatelstva z daného prostoru. Investory láká zisk z investic do bytového fondu určeného pro vyšší sociální vrstvy než

²¹ Platí to i v případě subkultur v rámci majoritní společnosti, ať již jde o jejich jinakost co se týče sexuální orientace, životního způsobu, vztahu k dominantním institucím majoritní společnosti nebo jiných odlišností.

²² Proto například i odpor majoritní společnosti k výstavbě mešit, popřípadě její ochota tolerovat jejich existenci nevztiskují-li danému prostoru jiný charakter svojí architekturou (tam, kde je přijatelná modlitebna v anonymním panelovém domě, by vzbudil silný odpor záměr přistavět k ní minaret, o muezzinech svolávajících z něho věřící ani nemluvě).

²³ Ať již jde o mafiánskou omertu či etnické „vraždy ze cti“ neboli zbavení života osob, které se provinily proti cti rodiny dle tradic země původu těchto rodin.

4. Jak se zachází se sociální exkluzí v prostoru

jsou ty, které původně toto území obývaly, ale i z obchodní sítě určené pro nové obyvatelstvo i nakupující z širokého okolí, disponující daleko větší kupní silou. Samosprávy, na jejichž katastru tato území leží, pak láká možnost zbavit se problematického území spolu s jeho problematickými obyvateli. Proto vycházejí mnohdy investorům vstříc s investičními nabídkami. I zkušenosti z jiných evropských zemí ukazují, že bez určité míry intervence samospráv a státní správy by byla gentrifikace některých území pro soukromé investory obtížná, nákladná a méně lukrativní.

5. Státní správa a samospráva

Motto:

Přísně řečeno, důsledky záměrného jednání zahrnují jen ty prvky výsledné situace, které jsou výlučně výsledkem jednání, tj. které by nenastaly, kdyby k tomuto jednání nedošlo. V konkrétních případech však plynou důsledky ze souhry jednání a objektivní situace – podmínek jednání.

Robert K. Merton. 1936. „The Unanticipated Consequences of Purposive Social Action“. *American Sociological Review*, 1(6), p. 895.

Sociální vylučování je většinou spontánně probíhajícím procesem – daným působením „neviditelných rukou“ trhu a sociálních procesů“. Mohou do něho ovšem zasahovat různí sociální aktéři, od privátních subjektů (zejména podnikatelů různého typu)²⁴ přes orgány a organizace státní správy, samosprávy či neziskové organizace (výčet aktérů není jistě vyčerpávající) až k samotným vylučovaným kolektivitám a vylučovaným jedincům. Jejich intervence je jistě v mnoha případech intencionální, nelze ovšem opomenout i nezamýšlené důsledky jejich intencionálních aktů. Vezmeme-li příklad samospráv, pak mezi jejich cíle (a jim odpovídající strategie) obvykle patří v tomto ohledu:

- Negativně:
 - Koncentrovat osoby považované za nepřizpůsobivé v určité lokalitě. Většinou k této koncentraci dochází spontánně, ale samosprávy k ní mohou různě přispívat či ji cíleně ale i nezamýšleně podporovat (může to být nezamýšlený důsledek kroků, které se v krátkodobém horizontu jeví jako racionální řešení problémů – jako je tomu při stěhování problémových rodin a neplatičů nájemného do holobytů či devastovaných domů). Snahou je tuto lokalitu oddělit od zbývajících prostorů obce či města a podrobit ji, respektive její obyvatele silné sociální kontrole a znepríjemňovat jim pobyt mimo hranice této lokality (lokalitou může být čtvrť, ulice či dokonce jen dům).
 - Vymístit, vytlačit tyto osoby z katastru obce/města (často je takto získaný prostor gentrifikován) – zbavit se jich i problémů, které přinášejí. Většinou jde o směs podpory individuálního úniku jedinců z tohoto prostoru²⁵ s praktikami majícími charakter různých forem jejich více či méně nuceného vystěhování. Tím se problém neřeší, ale jen přesouvá jinam. K rizikům vymístití pro stěhované osoby pak patří to, že se tak může jejich exkluze prohloubit. Lidé jsou stěhováni do horších podmínek, ocitají se v prostředí s horší kvalitou nebo izolovanějším než je to, které opouštějí – navíc se trhají jejich dosavadní sociální vazby a sítě. I v případě, že je nové prostředí pro život příznivější, mohou se zde ocitnout v sociální izolaci jako neakceptovaní vetřelci. Pokud není navíc řešení komplexní, mohou se všechny ostatní negativní faktory doprovázející jejich vyloučení jen přestěhovat do nového prostředí.
 - Jak upozorňuje Bauman [1999:51], již plánovači utopických měst dbali na to, „aby v nich nebylo nic chaotického“, ohrožujícího nebo jen zpochybnujícího řád,

²⁴ Připomeňme si, že z bídy a sociálního vyloučení si lze udělat velmi slušný byznis.

²⁵ Tato strategie může nabývat i podoby zbavování se problému na účet jiné samosprávy a při nerespektování práv těchto jedinců (příkladem může být stěhování problémových rodin do devastovaných domů zakoupených samosprávou dané obce v jiné obci).

který jejich ideální uspořádání reprezentovalo. Nacházelo to výraz nejen v geometrii řešení městského prostoru a v opakování tohoto řešení ve všech městech na daném území, ale i ve snaze vystěhovat nemocné, mentálně postižené a zločince za hranice města. Tyto představy utopistů byly ostatně jen odrazem dobové praxe zacházení nejen s duševně nemocnými, ale i chudými ve středověku i v rané modernitě, kterou sugestivně popsal Foucault [1993] – po snahách o vymístění chudých následují snahy o jejich velké uvěznění²⁶. Často se přitom používá jazyka biologie a medicíny. Hovoří se o léčbě, o odstraňování vředů na těle společnosti apod.

- Pozitivně:
 - Revitalizaci vyloučených prostorů. Jedná se o změny atributů tohoto prostoru počínaje strukturou a kvalitou trhu práce přes jeho infrastrukturu k veřejným službám, ale i o různé formy „resocializace“ jejich obyvatel, jejich zpětnou integraci do většinové společnosti. Snaha přeměnit je v komunitu, podporovat jejich solidaritu, ale i různé formy participace (sociální kapitál).
 - Sociální exkluze určitých území a jejich obyvatel je vnímána širší společností jako nežádoucí, ať již s ohledem na ně samotné nebo s ohledem na jejich okolí. Proto je také předmětem sociální intervence, v níž působí různí sociální aktéři: státní orgány (zejména úřady práce), samospráva, neziskové organizace, méně často i lokální iniciativy a svépomocná hnutí sociálně vyloučených²⁷. Snaha vypořádat se s koncentrací sociálně vyloučených a se sociálním vyloučením určitého území je otázkou urbánního plánování, které může mít různé cíle i různou motivaci. Může být zaměřeno na renovaci a regeneraci deprivovaných území (budování či rekonstrukce infrastruktury a bytového fondu, výstavba a zlepšování kvality občanské vybavenosti, školství, zdravotnictví apod., oživení lokálního trhu práce a další) a doprovázeno masivními programy sociální práce v těchto oblastech. Kesteloot, Murie a Musterd [2006] konstatují, že lokální i národní vlády věnují v současné Evropě pozornost reintegraci vyloučených osob, zejména prostřednictvím revitalizace a budování komunit (sousedství) a revitalizací jejich prostředí. Velký význam se přitom klade na výstavbu sociálních bytů, s diferencovaným přístupem k různým skupinám a kategoriím vyloučených osob a domácností. Podle některých autorů [Tunstall and Lupton 2003] má sociální politika ve vztahu k sociálně vyloučeným, koncentrovaným na určitém území, potenciální výhodu v tom, že (1) znamená možnost koncentrovaného a komplexního přístupu, (2) její projekty mohou být vymezeny nejen meritorně, ale i územně a svěřeny konkrétním subjektům tato území spravujícím. V některých případech za takovými intervencemi stojí snaha překonat dichotomii *Gessellschaft* a *Gemeinschaft* a romantická snaha vytvářet na území města malé kohezivní komunity, které by překonaly individualismus vlastní městskému celku²⁸. V současné sociální politice v evropských zemích

²⁶ Vymístění „společensky nepřizpůsobivých osob“ za hranice určité lokality v rámci obce nebo dokonce mimo tuto obec přináší samosprávě (konkrétním osobám nebo politickým stranám) politický zisk, ale představuje pro ni také riziko medializace. Proto přenáší často starost o toto vymístění na soukromý subjekt (například prodejem bytového fondu s nájemníky, kterých se chce zbavit, soukromé osobě nebo společnosti). Může přitom docházet k obchodování s chudobou, neboť zejména extrémně chudí, a tedy většinou sociálně vyloučení (jedinci i domácnosti) jsou snadnou kořistí, a to jak pro svoji chudobu, tak i pro svoji malou sociální kompetenci. Pro subjekty bez skrupulí je obchod s chudobou velmi lukrativní.

²⁷ Řízení územního rozvoje musí akceptovat specifické potřeby obyvatel a jejich reflexi vlastních potřeb a respektovat lokální iniciativy.

²⁸ Je to dáno chápáním daného území nejen jako fyzické, ale též jako sociální jednotky.

existuje relativně velmi rozsáhlý počet programů, které jsou legitimizovány myšlenkou, že prostor dnes silně ovlivňuje životní šance těch, kdo ho obývají [Mustard and Murie 2006:1], a proto je třeba vyloučené prostory revitalizovat, a tím integrovat.

Závěr

Motto:

„...zbraň, namířená proti cizímu, je tudíž dvousečná. [...] Problém pak spočívá v tom, aby se ze svobody ubralo pouze tolik, kolik je nezbytně třeba k tomu, aby neurčitost byla snesitelná. – A z neurčitosti pak tolik, a ne více, kolik se dá odejmout bez přistřížení křídel svobody.“

Bauman Zygmunt. 1995. *Úvahy o postmoderní době*. Praha: Slon, str. 96.

Segregace, sociální polarizace a sociální exkluze jsou v dnešní debatě o problémech urbanizace centrálními koncepty [Musterd Sako and Wim Ostendorf. 1998b], neboť jde patrně o obecný problém většiny evropských zemí. Jak konstatuje Wacquant [2007], existuje v každém velkém městě jedna nebo více čtvrtí nebo obytných bloků, které jsou veřejností vnímány jako brlohy, ve kterých násilí, neřest, zhýralost a zchátralost jsou běžnou věcí, což je chápáno jako dualizace městského prostoru. Územní segregace je vlastně projevem sociálních nerovností v příjmech a vzdělání a diskriminace [Friedrichs 1998] představuje výsledek tendence domácností s nízkými příjmy nebo domácností nezaměstnaných soustřeďovat se na určitém území, respektive výsledek strukturálních změn na určitém území, které vedou k chudnutí, vysoké nezaměstnanosti a k sociálnímu vyloučení určitého podílu nebo i většiny jeho obyvatel. Tento problém se týká, i když ne v tak vyhrcované podobě, i České republiky. Když ne aktuálně, pak zcela jistě v blízké budoucnosti. Mezi specifická území, která si v této souvislosti zaslouží naši pozornost, jsou lokality měst s chátrajícím bytovým fondem, vybraná sídliště, gentrifikující se zóny uvnitř měst a nová příměstská sídla. Přitom u nás dosud chybí obecná diskuse o přirozené míře sociální diferenciaci v našich sídlech a stanovení kritérií, kdy začneme hovořit o segregaci ohrožující sociální soudržnost a ekonomickou efektivnost společenského systému [Temelová a Sýkora 2005].

Urbánní politika v zemích Evropské unie klade důraz na desegregaci homogenních segregovaných území [Atkinson and Kintrea 2002] – ať již jde o vyloučená území nebo území koncentrující vyloučené²⁹. Tato desegrace nemusí spočívat v rozptýlení obyvatelstva těchto území mezi většinovou společností nebo rozředění jejich homogenity podporou migrace osob s odlišnou identitou na tato území. Může sledovat na jedné straně zvyšování kvality života a životních šancí jeho obyvatel (jak zlepšováním kvality bytového fondu a dostupnosti kvalitního „sociálního“ bydlení³⁰, sociální vybavenosti a životního prostředí, tak i zvyšováním jejich zaměstnatelnosti, zvyšováním pracovních příležitostí na lokálním trhu práce, odstraňováním jejich chudoby, zlepšováním zdravotního stavu obyvatel těchto území, ale i bezpečí života zde atd.), ale i opatření vzdorující tendenci vytváření jasných

²⁹ Velkou pozornost věnují vyloučenému prostoru ve Velké Británii (*Area-Based Policy*). Například ve Skotsku existují *Social Inclusion Partnerships* (SIPs) zaměřené na „poor areas“, v Anglii je nejvýznamnější iniciativou, zabývající se malými lokalitami *New Deal for Communities* (NDCs) [Atkinson 2002]. Při úřadu předsedy vlády Velké Británie existuje *Social Exclusion Unit*. Problematictější je tato snaha v případě enkláv, „přirozeně“ vznikajících na základě sdílené (nebo ze strany většinové společnosti jedincům připisované) etnické, kulturní nebo náboženské identity.

³⁰ Pozor na nezamýšlené důsledky. Koncentrace sociálního bydlení může vést k nechtěné koncentraci sociálně slabých jedinců a rodin a tím k homogenizaci a stigmatizaci území, na němž dominují. Některé britské prameny pokládají koncentrované budování sociálních bytů za jednu z hlavních příčin segregace chudých [Atkinson and Kintrea 2002].

hranic mezi vyloučeným územím (územím vyloučených) a jeho okolím a tak bojovat proti sociální izolaci tohoto území i jeho obyvatel.

Mohli bychom se přiklonit ke konstatování z materiálu oddělení pro strategii při úřadu předsedy vlády Velké Británie [Prime Minister's Strategy Unit 2005], které v nejobecnější rovině vidí příčinu existence vyloučených území (respektive území koncentrujících vyloučené) jako výsledek kombinace:

- slabé lokální ekonomiky a nedostatků lokálního trhu práce (řešení vidí tento programový dokument v jejich revitalizaci);
- špatného bydlení (nedostatky ve stavu a vybavenosti bytového fondu, přeplněnost bytů), špatného životního prostředí a nestability místních komunit (řešení vidí ve stabilizaci komunit, zlepšování bydlení a životního prostředí);
- špatné kvality veřejných služeb a neefektivního systému podpory pro tato území (řešení vidí ve zlepšování výkonu veřejných služeb a jejich kvality a ve zvyšování efektivity poskytování podpory těmto územím).

Zacházet s vyloučeným prostorem i s jeho obyvateli je velmi složité, zejména chápeme-li toto zacházení jako manipulaci bez jejich spoluúčasti, nechápeme-li celý problém jako velmi komplexní, vyžadující celou řadu vzájemně provázaných kroků, na nichž se musí společně podílet všichni aktéři – státní správa, samospráva i neziskové organizace. Vyžaduje to mimo jiné:

- Uplatňovat koncentrovaný a komplexní přístup s vědomím, že jednotlivá dílčí řešení nejsou řešením, zvláště omezí-li se jen na restriktivní opatření a zesílení sociální kontroly sociálně vyloučených území a osob a na jejich izolaci od ostatních obyvatel. Sociální vyloučení je multidimenzionální a jeho jednotlivé dimenze vzájemně úzce souvisejí a jedna druhou podporují. Navíc je spojeno s takovými jevy, jako jsou kriminalita, nezaměstnanost, úpadek veřejných služeb (zejména zdravotnictví a vzdělávacích institucí) a další. Proto má-li být přístup k nim efektivní, musí být komplexní. Poukazují na to například zkušenosti Velké Británie [Prime Minister's Strategy Unit 2005].
- Snižit výskyt chudoby.
- Ozdravit lokální trh práce (včetně podpory malých firem zaměstnávajících obyvatele tohoto území) a zvýšit zaměstnatelnost obyvatel, a tak i snížit míru nezaměstnanosti v daném území.
- Zvyšovat zaměstnatelnost vyloučených osob (vytváření pracovních příležitostí samo o sobě nestačí).
- Zlepšovat zdravotní služby, a tím i zdravotní stav obyvatel.
- Zlepšovat kvalitu předškolních a školních zařízení a zabránit segregaci dětí z vyloučeného prostředí od dětí běžné populace.
- Pomáhat rodinám zvyšovat jejich kompetenci ke spolupráci se školou a vytvářet dětem podmínky pro vzdělávání a pro vzdělávání je (rodiče i děti) motivovat.
- Řešit nedostatek sociálních bytů a chybějící systém rotace na nich (domácnosti na vzestupu se z nich nestěhují do nákladnějších bytů) – fakticky, ale i legislativně. Zkušenost z řady evropských zemí napovídá, že sociální byty se paradoxně mohou stát prostředkem zachovávajícím oddělení vyloučených od zbytku společnosti. Nezamýšleným důsledkem výstavby sociálních bytů na vyloučeném území může být, bez ohledu na to, jak zvýší standard bydlení jejich obyvatel, udržení nízkého statusu tohoto území i obyvatel těchto bytů.

- Snižovat míru kriminality ohrožující nejen okolí vyloučené oblasti, ale i její obyvatele. Klást důraz na prevenci zejména šíření drogové závislosti, ale i ostatních asociálních forem jednání, zejména mezi mladými obyvateli tohoto území.
- Zlepšovat atraktivnost prostředí včetně bytového fondu (obydlí i nebytové prostory) či podmínek pro volný čas.
- Zvyšovat míru sociálního kapitálu (zejména „bridging“ – spojující jedince přes skutečnosti, jež je rozdělují, respektive spojující jedince z vyloučených území s ostatní populací) a zvyšovat aspirace obyvatel tohoto území.
- Chápat problémy vyloučeného území a sociálně vyloučených jako problémy celé společnosti (jíž jsou občany jako ostatní) a ne jako vnitřní problémy jejich komunity. Vyloučené prostory by neměly sloužit k odsouvání obtížných obyvatel, ale naopak chápány jako předmět revitalizace. Má-li mít revitalizace očekávaný efekt, nemůže být ovšem jeho gentrifikací. Musí být přitom sledována jak situace osob a domácností, které v regenerovaném prostoru zůstávají, tak i těch, které ho opouštějí. Situaci nelze také řešit jejím přesouváním na jiná území.
- Usilovat o participaci na realizaci opatření od těch, jichž se tato opatření týkají. Snažit se organizovat svépomocné skupiny a spolupracovat přitom aktivně s nevládními (neziskovými) organizacemi. Participace obyvatel na regeneraci území, jež obývají, je považována za předpoklad její úspěšnosti a efektivnosti. Jejich sociální sítě a vztahy mezi nimi mohou být využity pro její podporu i pro upřesnění jejich cílů [Atkinson 2000]. Ale nejen to, tato participace je jedinou možností revitalizace pasivních klientů sociálního státu jako aktivních občanů. V neposlední řadě je i jejich právem.

V literatuře se klade důraz na to, aby ve snaze čelit sociální exkluzi území, respektive sociálnímu vyloučení obyvatel určitého území bylo využíváno jejich vlastní aktivity, ať již se píše o *community-based approaches* a snaze aktivizovat pro tento proces sociální kapitál komunity nebo o participaci obyvatel tohoto území při změně podmínek svého života. Je zde ovšem jisté riziko, respektive tento přístup má určité limity. Území mohou ovládat některé klany, rodiny nebo asociální skupiny či jedinci. Zvláště tam, kde je velká distance mezi obyvateli tohoto území na jedné straně a intervenujícími aktéry – státní správou, samosprávou, respektive i neziskovými organizacemi – na straně druhé, není těmto intervenujícím aktérům často jasné, koho ti, kdo se vynořují jako jejich potenciální spoluhráči, vlastně reprezentují.

- Zvyšovat prostupnost vyloučených území. Jejich malá prostupnost není jen otázkou jejich sociální izolace (jejich obyvatelé nejen cítí, že v jejich okolí jsou považováni za cizince či dokonce za vetřelce, ale je pro ně i jinak obtížné tato území, byť jen dočasně, opustit). Je to i otázka sociální opuštěnosti, neboť na druhé straně ani většinová populace nemá žádnou motivaci tato území navštěvovat. Nejen ze strachu a pro jejich špatnou reputaci [Forrest and Kearns 1999], ale i díky jejich neatraktivnosti. Na těchto územích není nic, co by je k jejich návštěvě přitahovalo. Atkinson and Kintrea [2002] navrhují řešit tyto problémy nejen zlepšováním jejich dopravní obslužnosti, ale i nabídkou důvodů k jejich návštěvě – zvyšováním jejich atraktivity i pro osoby z okolí (to samozřejmě může být až druhým krokem po odstranění jejich ohrožení či pocitu ohrožení při pobytu na něm)³¹.

³¹ Nezávisle na povaze obyvatel a jejich jednání je sociální izolace, podle některých autorů [Atkinson and Kintrea 2002], produktem zejména velké vzdálenosti vyloučeného území od centra a jeho fyzické izolace,

-
- Vyhýbat se stigmatizaci vyloučených území a jejich obyvatel. Řešení problému neprospívá označovat je za „vřed na těle společnosti“. Různá komunitní centra apod. mohou být v boji proti sociální exkluzi účinným nástrojem, ale i zde se vynořují jisté nezamýšlené důsledky jejich existence, které mohou být z hlediska jejich cílů kontraproduktivní. Atkinson a Kintrea [2002] konstatují, že většinová populace nemá, respektive nevyužívá žádných komunitních center, ale setkává se v soukromí, v hostincích či nákupních střediscích. Sociální bydlení podle některých autorů jen akcentuje odlišnost kultury a chování takto koncentrovaných domácností od většinové společnosti a představuje mechanismus posilující jejich závislost na sociálním státě [Saunders, 1990]. Toto konstatování je jistě nutno brát s velkou rezervou. Upozorňuje však na skutečnost, že sociální exkluze (možná by bylo zde lépe použít českého ekvivalentu sociální vyloučení) má sice esenciální podstatu (jeho charakteristiky mají objektivní povahu a trpí jím konkrétní jedinci, rodiny i kolektivity), ale je i sociálním konstruktem.³²

Na závěr snad jen malé konstatování. Vyloučený prostor zesiluje vyloučení nejen jedinců, ale i – z povahy současných vylučovacích procesů – i celé kolektivity. To může ohrožovat společnost jako celek a narušovat její kohezi ze dvou aspektů:

- a) Stává se tématem pro extrémisty na obou politických pólech, zejména však pro pravicové extrémisty, kteří nabízejí jednoduchá a jednostranná řešení, na něž začínají stále více slyšet nejen příslušníci majoritní (nevylučované) populace, žijící na hranici či dokonce uvnitř ní, aniž sdílejí její habitus, zvyklosti atd.
- b) Vyvolává riziko, že emancipační tendence vylučovaných komunit budou založeny nikoliv na snaze o koexistenci s majoritní společností či na snaze o inkluzi do ní na základě hledání společného konsenzu, ale na snaze vymezit se vůči ní nepřátelsky. Nemáme přitom na mysli podobný (dlouhodobý) proces zápasu o vlastní akceptaci ve společnosti, kterým prošli „afroameričané“ ve Spojených státech, ale spíše odmítnutí hledání tohoto konsenzu.

podporující tendenci svébytnosti tohoto území absencí kontaktů jeho obyvatel s odlišným prostředím (klasickým příkladem je v České republice Chánov).

³² Ilustrací může být i zpráva, kterou přinesl deník Dnes dne 28. listopadu 2008 pod titulkem „Z Janova bude ghetto. Zapsání litvínovského sídliště na seznam vyloučených lokalit přinese městu státní peníze“. Nelze si ovšem nepovšimnout (odhlédněme od přesnosti informace), že „tyto peníze by měly být vloženy hlavně na platy terénních pracovníků a celkovou renovaci sídliště“ – což signalizuje nekomplexní a krátkodobé řešení.

Literatura

- ANDERSON, Benedict. *Imagined Communities*. London-New York: Verso. 1991.
- ATKINSON Rolland - KINTREA, Keith. Area Effects: What Do They Mean for British Housing and Regeneration Policy? *European Journal of Housing Policy* 2(2). 2002. s. 147-166.
- ATKINSON, Rob. Combating Social Exclusion in Europe: The New Urban Policy Challenge. *Urban Studies* 37(5-6). 2000. s. 1037-1055.
- BARRY, Brian. Exclusion, Isolation and Income. In *Understanding Social Exclusion*, eds. by John Hills, Julian Le Grand and David Piachaud. Oxford: Oxford University Press. 2002.
- BAUMAN, Zygmunt. *Úvahy o postmoderní době*. Praha: Slon. 1995.
- BAUMAN, Zygmunt. *Globalization*. Oxford: Polity Press and Blackwell. 1998. (česky: Bauman Zygmunt. *Globalizace. Důsledky pro člověka*. Praha: Mladá fronta. 1999).
- BERGHMAN, Jos. Social Protection and Social Quality in Europe. In *The Social Quality of Europe*, ed. by W. Beck, L. van der Maesen and A. Walker. Bristol: The Policy Press. 1998. s. 251-268.
- BHALLA, Ajit - LAPEYRE, Frederic. Social Exclusion: Towards an Analytical and Operational Framework. *Development and Change*, 28. 1997. s. 413-433.
- BOURDIEU, Pierre. *Distinction*. Routledge: London. 1984.
- BOURDIEU, Pierre. Effets de lieux. In *La Misère du monde*, ed. by Pierre Bourdieu et al. Paris: Points/Seuil. 1993. s. 249-262.
- BURCHARDT, Tania - LE GRAND, Julian - PIACHAUD, David. Social Exclusion in Britain 1991-1995. *Social Policy Administration*, 33(3). 1999. s. 227:244.
- BURCHARDT, Tania - LE GRAND, Julian - PIACHAUD, David. Degrees of Exclusion: Developing a Dynamic, Multidimensional Measure. In *Understanding Social Exclusion*, eds. by John Hills, Julian Le Grand and David Piachaud. Oxford: Oxford University Press. 2002.
- Commission of the European Communities. *European Social Policy – A Way Forward for the Union (A White Paper)*. Luxembourg: Office of Official Publications of the European Communities. 1994.
- CRUMP, Jeff. R. The End of Public Housing as We Know It: Public Housing Policy, Labor Regulation and the US City. *International Journal of Urban and Regional Research*, 27(1). 2003. s. 179-187.
- DAHRENDORF, Ralf. *The Modern Social Conflict: An Essay on the Politics of Liberty*. London: George Weidenfeld and Nicolson. 1988. (slovensky Dahrendorf Ralf. *Moderný sociálny konflikt*. Bratislava: Archa. 1991).
- DUFFY, Katherine. *Social Exclusion and Human Dignity in Europe*. Strasbourg: Council of Europe. 1995.
- FORREST, Ray - KEARNS, Ade. *Joined-Up Places? Social Cohesion and Neighbourhood Regeneration*. York: Joseph Rowntree Foundation. 1999.
- FOUCAULT, Michel. *Dějiny šílenství: Hledání historických kořenů pojmu duševní chudoby*. Praha: Nakladatelství Lidové noviny. 1993.

- FRASEROVÁ, Nancy. Přerozdělování nebo uznání? Kritika omezené spravedlnosti. In *Přerozdělování nebo uznání?*, eds. by Nancy Fraserová a Axel Honneth. Praha: Filosofia. 2004. s. 21-49.
- FRIEDRICH, Jürgen – BLASIUS, Jörg. Social Norms in Distressed Neighborhoods: Testing the Wilson Hypothesis. In *Life in Poverty Neighborhoods. European and American Perspectives*. London: Routledge. 2005. s. 11-30.
- FRIEDRICH, Jürgen. Social Inequality, Segregation and Urban Conflict. The Case of Hamburg. In *Urban Segregation and the Welfare State: Inequality and Exclusion in Western Cities*, eds. by Sako Musterd and Wim Ostendorf. London: Routledge. 1998. s. 168-191.
- GABAL, Ivan a kol. *Analýza sociálně vyloučených romských lokalit a absorpční kapacity subjektů působících v této oblasti*. Praha: MPSV. 2006.
- GIDDENS, Anthony. *The Third Way*. Cambridge: Polity Press. 1998. (česky: Giddens Anthony. *Třetí cesta*. Praha: Mladá fronta. 2001).
- GOFFMAN, Erving. *The Presentation of Self in Everyday Life*. Harmondsworth: Penguin Books. 1963.
- HIRT, Tomáš – JAKOUBEK, Marek (eds.). *Romové v osidlech sociálního vyloučení*. Plzeň: Vydavatelství a nakladatelství Aleš Čeněk. 2006.
- HIRT, Tomáš – JAKOUBEK, Marek. *Souhrnná zpráva o realizaci výzkumného projektu HS 108/03 'Dlouhodobý stacionární výzkum sociálně vyloučených romských komunit'*. Plzeň: Západočeská univerzita. 2005.
- HROCH, Miroslav. *Pohledy na národ a nacionalismus*. Praha: Slon. 2003.
- JAKOUBEK, Marek – HIRT, Tomáš (eds.). *Romové: kulturologické etudy (etnopolitika, příbuzenství a sociální organizace)*. Plzeň: Vydavatelství a nakladatelství Aleš Čeněk. 2004.
- JAKOUBEK, Marek – PODUŠKA, Ondřej. *Romské osady v kulturologické perspektivě*. Brno: Doplněk. 2003.
- JAKOUBEK, Marek. *Romové – konec (ne)jednoho mýtu. Tractatus culturo(mo)logicus*. Praha: Socioklub. 2004.
- JOHNSTON, Ron – FORREST, James – POULSEN, Michael. Are there Ethnic Enclaves/Ghettos in English Cities? *Urban Studies*, 39(4). 2002. s. 591-618.
- JORDAN, Bill. *A Theory of Poverty and Social Exclusion*. Oxford: Polity Press. 1996.
- KEARNS, Ade – GIBB, Kenneth – MACKAY, Daniel. Area Deprivation in Scotland: A New Assessment. *Urban Studies*, 37(9). 2000. s. 1535-1559.
- KESTELOOT, Christian – MURIE, Alan – MUSTERD, Sako. European Cities: Neighbourhood Matters. In *Neighbourhoods of Poverty. Urban Social Exclusion and Integration in Europe*, eds. by Sako Musterd, Alan Murie and Christian Kesteloot. Houndmills: Palgrave. 2006. s. 1-16.
- LASH, Scott – URRY, John. *Economies of Signs and Space*. London: Sage. 1994.
- LEVITAS, Ruth. *The Inclusive Society? Social Exclusion and New Labour*. Houndmills: MacMillan. 1998.
- LEVITAS, Ruth. What is Social Exclusion? In *Breadline Europe: The Measurement of Poverty*, eds. by David Gordon and Peter Townsend. Bristol: The Policy Press. 2000.

- LEWIS, Oscar. The Culture of Poverty. *Scientific American*, 215(4). 1966. s. 19-25.
- MADANIPOUR, Ali - CARS, Goran - ALLEN, Judith (eds.). *Social Exclusion in European Cities: Processes, Experiences, Responses*. Routledge: London. 1998.
- MARCUSE, Peter - VAN KEMPEN, Roland. (eds.). *Globalizing Cities: A New Spatial Order?* Oxford: Blackwell. 2000.
- MELUCCI, Alberto. *The Playing Self: Person and Meaning in the Planetary Society*. Cambridge: Cambridge University Press. 1966.
- MERTON, Robert K. The Unanticipated Consequences of Purposive Social Action. *American Sociological Review*, 1(6). 1936. s. 894-904.
- MINGIONE, Enzo. Poverty and social exclusion in European cities: Diversity and convergence at the local level. *City*, 8(3). 2004. s. 381-389.
- MOORE, Markéta. *Číňané v České republice, 1992-2002: Zrod a formování symbolické komunity*. Praha: Ministerstvo vnitra ČR - Multikulturní centrum. 2002.
- MURIE, Alan - MUSTERD, Sako. Social Exclusion and Opportunity Structures in European Cities and Neighbourhoods. *Urban Studies*, 41(8). 2004. s. 1441-1459.
- MUSTERD, Sako - MURIE, Alan. The Spatial Dimension of Urban Social Exclusion and Integration. In *Neighbourhoods of Poverty. Urban Social Exclusion and Integration in Europe*, eds. by Sako Musterd, Alan Murie and Christian Kesteloot. Houndmills: Palgrave. 2006. s. 1-16.
- MUSTERD, Sako - OSTENDORF, Wim (eds.). *Urban Segregation and the Welfare State: Inequality and Exclusion in Western Cities*. London: Routledge. 1998.
- MUSTERD, Sako - OSTENDORF, Wim. Segregation, Polarisation and Social Exclusion in Metropolitan Areas. In *Urban Segregation and the Welfare State: Inequality and Exclusion in Western Cities*, eds. by Sako Musterd and Wim Ostendorf. London: Routledge. 1998b. s. 1-15
- MUSTERD, Sako - PRIEMUS, Hugo - VAN KEMPEN, Ronald. Towards Undivided Cities: The Potential of Economic Revitalisation and Housing Redifferentiation. *Housing Studies*, 14(5). 1999. s. 573-584.
- Prime Minister's Strategy Unit. *Improving the Prospects of People Living in Areas of Multiple Deprivation in England*. London. 2005.
- RINGEN, Stein. Evropa na pokraji úpadku: kam až může vést populační krize. *Sociologický časopis*, 39(4). 2003. s. 551-560.
- ROOM, Graham. (ed.). *Beyond the Threshold: The Measurement and Analysis of Social Exclusion*. Bristol: Policy Press. 1995.
- ROOM, Graham. Social exclusion, solidarity and the challenge of globalisation. *International Journal of Social Welfare*, 8. 1999. s. 166-174.
- SAUNDERS, Peter. *A Nation of Home Owners*. London: Unwin Hyman. 1990.
- SEN, Amartya. *Poverty and Famines. An Essay on Entitlement and Deprivation*. Oxford: Oxford University Press. 1981.
- SIBLEY, David. *Geographies of Exclusion*. London: Routledge. 1995.
- SIMMEL, Georg. *Peníze v moderní kultuře a jiné eseje*. Praha: Slon. 1997.
- Social Exclusion Unit. *Bringing Britain Together: a National Strategy for Neighbourhood Renewal*. London. 1998.

- Social Exclusion Unit. *National Strategy for Neighbourhood Renewal: A Framework for Consultation*. London: Cabinet Of. ce. 2000.
- Social Exclusion Unit. *A New Commitment to Neighbourhood Renewal: National Strategy Action Plan*. London: Cabinet Of. ce. 2001.
- STROBEL, Peter. From Poverty to Exclusion: A Wage-Earning Society or Society of Human Rights? *International Social Science Journal*, 48. 1996. s. 173-189.
- TEMELOVÁ, Jana – SÝKORA, Luděk. Segregace: definice, příčiny, důsledky, řešení. In *Prevence prostorové segregace*, eds. by Luděk Sýkora a Jana Temelová. Praha: Univerzita Karlova – Přírodovědecká fakulta. 2005. s. 5-20.
- TUNSTALL, Rebecca – LUPTON, Ruth. *Is Targeting Deprived Areas an Effective Means to Reach Poor People? An Assessment of One Rationale for Area-based Funding Programmes*. London: CASE-Centre for Analysis of Social Exclusion (CASEpaper 70). 2003.
- WACQUANT, Loïc - WILSON, William J. The cost of racial and class exclusion in the inner city. In *The Ghetto Underclass: Social Science Perspectives*, ed. by William J. Wilson. London: Sage. 1993. s. 25-42.
- WACQUANT, Loïc. *Urban Outcasts: A Comparative Sociology of Advanced Marginality*. Cambridge: Polity Press. 2007.
- WATT, Paul – JACOBS, Keith. Discourses of Social Exclusion. An Analysis of Bringing Britain Together: a National Strategy for Neighbourhood Renewal. *Housing, Theory and Society*, 17(1). 2000. s. 14–26.
- WATT, Paul. Respectability, Roughness and 'Race': Neighbourhood Place Images and the Making of Working-Class Social Distinctions in London. *International Journal of Urban and Regional Research*, 30(4). 2006. s. 776-797.
- WHYTE, William F. *Street Corner Society: The Social Structure of an Italian Slum*. Chicago: Chicago University Press. 1943.
- WILSON, William J. *The Truly Disadvantaged: The Underclass, the Ghetto and Public Policy*. Chicago: Chicago University Press. 1987.
- WILSON, William J. Citizenship and the Inner-City Ghetto Poor. In *The Condition of Citizenship*, ed. by Bart van Steenbergen. London: Sage. 1994. s. 49-65.
- WILSON, William J. *When Work Disappears. The World of the New Urban Poor*. New York: Alfred A. Knopf. 1997.
- ZUKIN, Sharon. Gentrification. In *International Encyclopedia of the Social Sciences Vol. 3*, ed. by William Darity. Detroit: Macmillan. 2008. s. 302-303.

Sociální exkluze na lokální úrovni II.

Sociální vyloučení a sociální začlenění
v perspektivě
lokálních aktérů sociální politiky

Markéta Horáková
Miroslava Rákoczyová

Úvod

ČR přijala diskurz sociálního začleňování běžně užívaného v zemích EU se vstupem do EU, tedy před čtyřmi lety. Odborníci se snaží obsah pojmu sociální vyloučení zpřesnit a přiblížit jej praktickému užití v sociální politice a práci (viz první část této studie), političtí představitelé se jeho definování a způsoby řešení pokusili vtělit do Národního akčního plánu sociálního začleňování (2004–2006, 2006–2008). V současné době lze tedy předpokládat poměrně velké rozšíření takového diskurzu nejen mezi vědci a výzkumníky, ale také mezi tvůrci a realizátory sociální politiky v ČR. Cílem předkládané studie bylo ověřit, zda identifikují a jakým způsobem definují tvůrci a realizátoři lokální sociální politiky oblasti sociálního vyloučení obecně i v konkrétní podobě problémů jejich města a zda využívají agendy sociálního začleňování při práci se sociálním vyloučením postiženými nebo ohroženými obyvateli.

Zajímaly nás předně deklarované postoje a názory klíčových aktérů lokální sociální politiky (celkem 26 dotázaných v průběhu podzimu 2005³³). Šlo přitom jak o experty v dané oblasti, tedy realizátory konkrétních opatření (tzv. street-level byrokraty v institucích, které přispívají k naplňování politiky sociálního začleňování v rámci nastaveného sociálního systému³⁴, opomenuty však nebyly ani názory zástupců významných neziskových organizací působících v lokalitě), tak také tvůrce lokální politiky (tzv. policy-makers³⁵). Jejich výpovědi pro nás měly zejména poznávací význam – umožnily nám získat vhled do reálného chápání a užívání diskurzu sociálního vyloučení a byly významné pro hodnocení problémů a deficitů jejich řešení z pohledu lokálních aktérů sociální politiky (expertní posouzení problematiky, je v něm patrná jasná vazba na zkoumaný terén i k samotné agendě sociálního začleňování).

Na základě získaných výpovědí jsme se pokusili přispět k diskuzi nad užitím termínů sociální vyloučení a sociálního začleňování (kap. 2 a 3), dále identifikovat skupiny nejvíce ohrožené sociálním vyloučením a nahlédnout současný stav řešení jejich sociálních problémů, užívaná opatření, jejich přínosy, ale i slabá místa (kap. 4) a v neposlední řadě také poodhalit některé významné prvky implementace strategií sociálního začleňování v lokálních podmínkách (zejména principy realizace opatření, komunikace a kooperace klíčových aktérů a možná úskalí procesu sociálního začleňování z pohledu oslovených aktérů, kap. 5).

Tato část výzkumné studie přibližuje roli expertů v řešení otázek sociálního vyloučení a sociálního začleňování a v některých momentech ilustruje poznatky a

³³ Šetření probíhalo ve čtyřech velikostně i typově odlišných městech, která však vykazují i řadu podobných rysů, tedy v Ústí nad Labem, Hradci Králové, Brně a v Ostravě. Ústí nad Labem a Hradec Králové lze považovat za středně velká města s počtem obyvatel okolo 100 tisíc, Ostrava a Brno jsou představiteli velkých měst (počet obyvatel nad 300 tisíc). Všechny zkoumané lokality se potýkají s nezaměstnaností, nicméně její rozsah je největší v Ústí nad Labem (10,8 %) a v Ostravě (8,7 %) – tedy ve městech, která se nacházejí v regionech s dlouhodobými problémy na trhu práce v důsledku restrukturalizace průmyslu. Míra nezaměstnanosti v Brně (5,5 %) přibližně odpovídá celorepublikovému průměru a v Hradci Králové se pohybuje na velmi nízké úrovni (3,7 %) (data jsou ke dni 31. 3. 2008). Lokality nejvýrazněji zasažené nezaměstnaností vykazují také horší vzdělanostní strukturu obyvatelstva (vysoký podíl nízkokvalifikovaných a zejména v Ústí nad Labem také nízký podíl vysokoškoláků), vyšší koncentraci romského obyvatelstva a vyšší míru materiální deprivace obyvatelstva (statistiky ČSU o sociální situaci domácnosti z roku 2001 ukazují na větší obtíže obyvatel při uspokojování základních potřeb, problémy s kvalitou bydlení a například také opožděné úhrady nájemného). Naopak Hradec Králové se nachází v regionu, který dosahuje ve všech sledovaných ukazatelích nejlepších výsledků.

³⁴ Jde zejména o úředníky státní správy a samosprávy, např. pracovníky sociálních odborů magistrátů, sociální kurátory, koordinátory etnické a národnostní problematiky, koordinátory péče o společensky nepřízpůsobené občany ad.

³⁵ Byli osloveni primátorové měst, jejich náměstci a poradci.

závěry předchozí obecněji zaměřené části studie. Výzkum, na jehož základě tato studie vznikla, byl podpořen projektem MPSV ČR "Sociální a kulturní soudržnost v diferencované společnosti", č. 1J 028/04 - DP2.

1. Pojetí sociálního vyloučení

Fenomén sociálního vyloučení se stal v devadesátých letech významným tématem nejen v akademickém, ale také sociálně politickém diskurzu. Jde o koncept, který, stejně jako sociální začlenění či sociální soudržnost, není díky své komplexnosti jednoznačně vymezen [srv. Mareš 2006]. Jedná se o mechanismus, který vytlačuje jednotlivce i celé sociální skupiny na okraj společnosti [Giddens 1998] a brání jim v plné participaci na životě společnosti a v naplnění jejich občanských práv [Rákoczyová, 2006]. Sociální vyloučení tedy není v současnosti vnímáno jako nástroj posílení identity různých kolektivů a sociální kontroly v nich, jak tomu bylo v minulosti, ale naopak je překážkou či ohrožením jejich integrace [Mareš 2006: 18]. Podstatou proto není problém vyloučení-chudoby, resp. distribuce bohatství ve společnosti, ale pout, která spojují jednotlivé segmenty společnosti, jakož i pout, která váží jedince k celku [Mareš 2006:19]. V obecném pojetí můžeme sociální exkluzi vnímat jako proces, který výrazně polarizuje společnost a jako důsledek selhání některé z dnešních klíčových institucí – demokratického systému, pracovního trhu, sociálního státu či rodiny a komunity [blíže Berghman 1998: 258-9].

Sociální vyloučení není pro většinu námi oslovených aktérů novým termínem – setkávají se s ním na nejrůznějších seminářích a školeních, někteří také v odborné literatuře. Nejčastěji si jej spojují s možnostmi tvorby projektů financovaných prostřednictvím evropských strukturálních fondů nebo v rámci předvstupních programů (zejména představitelé NGO). Používání pojmu při výkonu práce nebo v rámci politického diskurzu na municipální úrovni však, podle respondentů, není dosud běžné (*„...my v podstatě tento termín v té naší každodenní práci nepoužíváme.“-představitel státní správy-*).

Přesto, že někteří aktéři lokální politiky pojmají koncept sociálního vyloučení spíše vágně (*...vyloučen je pro mě ten, kdo je zároveň mimo společnost a zároveň je oslaben...tak stát se vyloučeným, to se může stát každému v kterémkoli věku, v kterékoli oblasti, v kterékoli městě...*), v praktické rovině jsou schopni jej nahlížet především jako sociální pozici „na okraji společnosti“. Pro tuto nevýhodnou pozici je, podle nich, charakteristický omezený přístup k participaci na životě společnosti a v jejích klíčových institucích (zejména zaměstnání, bydlení, vzdělání, zdravotnictví), absence či vážné narušení sociálních vazeb, omezená schopnost zvládat běžné životní situace a obecně odchylka od běžného standardu (normálu) ve společnosti, ať už jde o životní standard, životní styl nebo sociodemografickou charakteristiku – např. zdravotní postižení (*...jsou to lidé, kteří mají určité sociální problémy, například to mohou být problémy s prací, problémy v rámci rodiny, problémy i rasové (představitel politické reprezentace),...lidé, kteří nejsou zařazení pod běžné sociální vazby, nejsou schopní zvládat běžné situace „normálního“ života...-představitel státní správy-*).

Oproti aktérům na centrální úrovni [Sirovátka a kol. 2006], kteří s ohledem na charakter své práce vnímají koncept sociálního vyloučení šířeji, námi oslovení realizátoři a tvůrci lokální politiky vidí sociální vyloučení v podobě problémových situací, do nichž se dostávají jejich klienti.

Přesto, že je možné pohled oslovených aktérů na sociální vyloučení posuzovat jako více orientovaný na vlastní klientelu, lze i v jejich případě sumarizovat nejčastější situace a mechanismy, které podle jejich mínění mohou vést k riziku sociálního vyloučení v lokálních podmínkách. Podobně jako odborníci v ostatních zemích EU [srv. např. Levitas, 1998], považují i aktéři lokální politiky v ČR za klíčovou oblast možného sociálního vyloučení trh práce (tzv. integrativní diskurz dle Levitas, [1998]). Zejména v dlouhodobé nezaměstnanosti vidí většina respondentů nejvýznamnější mechanismus

1. Pojetí sociálního vyloučení

sociálního vyloučení, a to především s ohledem na její negativní důsledky v oblasti sociálních vztahů (ztráta kontaktů), snížení příjmů (riziko chudoby) a v psychické oblasti (*Ty kořeny, kdy proč k tomu dochází jsou individuální a čas od času se pokoušíme najít nějaký převažující společný jmenovatel těchto důvodů. V současné době se jeví, že je to dlouhodobé vyloučení z trhu práce... To je všechno v té oblasti zaměstnanosti, nebo tuším, že to je prostě to, co nás teď nejvíc trápí, že nejsme schopni je zaměstnat...* -představitel státní správy-).

Bariéra v přístupu k participaci na pracovním trhu a potažmo na životě společnosti má podle dotázaných často více či méně výrazný ekonomický dopad: problémy s uspokojováním základních životních potřeb (včetně bytových), nedostatečný příjem, chudobu a materiální deprivaci. Řešení této situace pak mohou mnozí jedinci nalézat v sociálně nepřijatelném chování a jednání, které podle oslovených aktérů patří rovněž mezi velmi významné mechanismy přispívající k sociálnímu vyloučení (někdy jsou jeho příčinou, mnohdy však i jeho důsledkem).

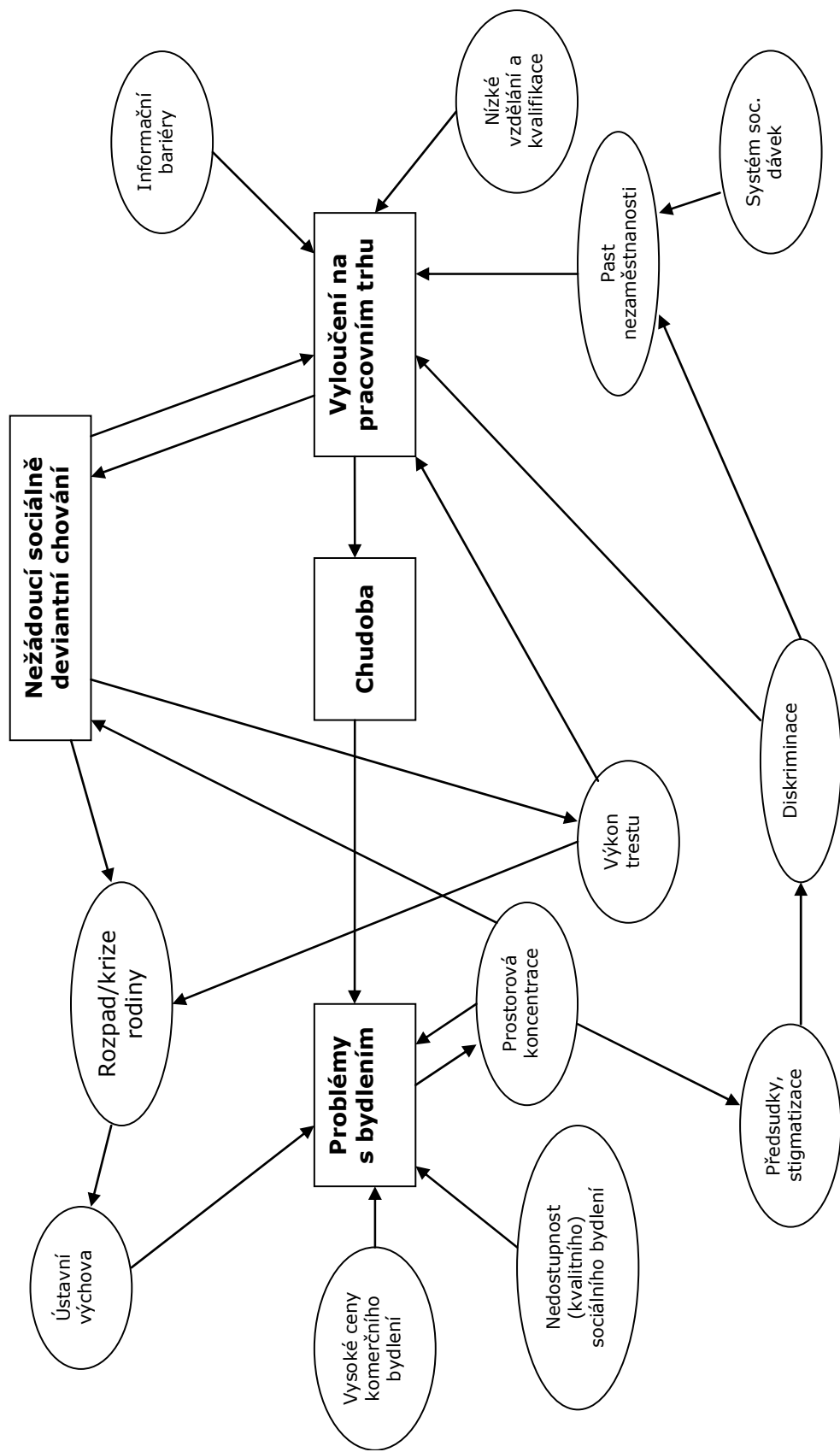
Strukturální prvky sociálního vyloučení [srv. Howe 1990], tedy ztráta či oslabení sociálních vazeb obecně byly rovněž často zmiňovanými charakteristikami sociálního vyloučení. Významné jsou, podle dotázaných, v této souvislosti zejména vztahy s příslušníky většinové společnosti. Sociálně vyloučení totiž dle jejich názoru mohou mít (či navazovat) vztahy s podobně postiženými jedinci, kteří ale nemají inkluzivní potenciál. Tito jedinci se tak mohou jinými slovy stát součástí tzv. „kultury chudoby“ [Lewis 1968], kdy chudoba jakožto jeden z důsledků vyloučení není výsledkem individuálního nedostatku, ale je širší sociální a kulturní atmosférou, ve které dochází k socializaci dětí z chudých rodin a je přenášena napříč generacemi [Hora 2008]. Klíčoví aktéři nejednoznačně interpretují vztahy v rámci rodiny v kontextu sociálního vyloučení – někteří hovoří o rodinách postižených/ohrožených sociálním vyloučením, jiní se přiklání k názoru, že sociální vyloučení se týká spíše jednotlivců. Ať již ale vnímají tyto vztahy individuálně či skupinově, tyto aktéři implicitně upozorňují na možnou příslušnost vyloučených k tzv. „underclass“ jakožto skupině, která se cítí vyloučená ze společnosti a která se liší nedostatkem v oblasti příjmů i v samotném chování [blíže Auletta 1982; Marks 1991; Jencks 1993; Bauman 1998].

Spíše výjimečně dotázaní aktéři vysvětlují sociální vyloučení v kontextu omezené možnosti výkonu svých občanských práv. Pro většinu z nich je totiž obecně příznačná individualizace problému sociálního vyloučení a jeho příčin. Ty jsou někdy spatřovány v omezených schopnostech jedince participovat ve společnosti (ať už v důsledku výrazně sníženého intelektu, psychického onemocnění, velmi nízkého sociálního kapitálu ad.), jindy i v menším odhodlání takových jedinců svoji nevýhodnou situaci řešit. Přesto řada dotázaných spojuje sociální vyloučení také s postoji příslušníků majoritní společnosti (předsudky, stigmatizace, diskriminace, xenofobie) (*„...my [majorita] se vlastně všech těch, kteří jsou v této exkluzi bojíme... jsem vystaven nebezpečí, že on se na mě přilepí a stáhne mě do toho taky ...*). Specifické postavení mezi identifikovanými vyloučenými skupinami zauímají podle dotázaných lidé sebevyloučení v důsledku vlastního vnímání stigmatizace či vyloučení ze společnosti (subjektivní dimenze sociální exkluze, blíže např. Goffmanův [2003] koncept stigmatu a morální deviantní kariéry).

Klíčové oblasti sociálního vyloučení (trh práce, bydlení, chudoba a sociální patologie) tak, jak je identifikovali oslovení tvůrci a realizátoři lokální politiky, zachycuje schéma č. 1. Znevýhodnění v těchto oblastech se mohou – v souladu se zmíněným konceptem kultury chudoby – dále přenášet na další generace a ovlivňovat

míru jejich ohrožení sociálním vyloučením (mezigenerační přenos však pro větší přehlednost není ve schématu zachycen).

Schéma č. 1 Mechanismy sociálního vyloučení



Zdroj: Výpovědi expertů a aktérů sociální politiky na lokální úrovni (26 respondentů)

2. Pojetí sociálního začleňování

„Sociální začleňování“ je mezi oslovenými odborníky výrazně méně zažitý koncept ve srovnání se „sociálním vyloučením“. Důvodem může být skutečnost, že zatímco koncept sociálního vyloučení popisuje nežádoucí procesy, ke kterým reálně ve společnosti dochází, koncept sociální začleňování představuje volbu konkrétních intervencí, které by mechanismům vylučování měly zabránit. To je ale vždy velmi obtížné a díky existenci široké palety možných ideových a faktických řešení jednoznačně nedefinovatelné. Jde tedy spíše o otázku „dobré praxe“ konkrétní realizované politiky v konkrétním institucionálním prostředí dané země či regionu [srv. Horák 2007] než o obecně definovatelný koncept. Častěji s ním proto pracují lidé, kteří jsou problematice sociálního vyloučení nejbližší, tedy sociální kurátoři. I pro ně je však tento pojem relativně nový, za jeho ekvivalent považují termíny jako „integrace“, „resocializace“ nebo „sociální terapie“. Zdá se, že většina dotázaných pojem „sociální začleňování“ zná, je však přesvědčena, že jde pouze o jakési „přeznačkování“ stávajících termínů užívaných k popisu jednotlivých problémů a situací klientů, s nimiž pracují (*„No už dříve, než se tomu začalo říkat sociální inkluze, tak my jsme vždycky tu naši práci označovali tedy za pokus o sociální terapii... já si myslím, že je to jenom otázka dnešního názvu...“ -představitel státní správy*).

Většina lokálních aktérů (a zejména představitelé neziskového sektoru) spojuje užívání pojmu „sociální inkluze“ s jazykem evropských grantových schémat – díky projektům financovaným z evropských zdrojů, na kterých respondenti větší či menší měrou participují, jsou nuceni tento termín využívat a postupně se seznamovat s jeho obsahem (*v politice ať už bruselské nebo české běžně, píší se na to granty...“ -představitel NGO*).

Sociální začleňování chápou dotázaní většinou jako protipól k procesu sociálního vylučování, vymezení obsahu tohoto termínu je však pro ně výrazně obtížnější. Definují jej proto poněkud vágně, opět spíše s odkazem na konkrétní problémy konkrétní skupiny klientů. Řada dotázaných je ale schopna nahlédnout problematičnost procesu sociálního začleňování, když upozorňuje, že zatímco sociální vyloučení probíhá obvykle rychle a „bezproblémově“, proces opětovného sociálního začleňování je výrazně složitější a časově náročnější.

Z výpovědí všech lokálních aktérů lze usuzovat, že většina z nich přímo či nepřímo spojuje sociální začleňování s jeho kurativní funkcí, tj. vnímá sociální inkluzi jako proces opětovného zapojování jednotlivců a skupin sociálně vyloučených do běžného života společnosti. Sociální začleňování podle nich předpokládá společné úsilí jak vylučované skupiny, tak majority. Tento přístup tak konvenuje s vnímáním sociální inkluze a jeho rolí v moderních státech tak, jak se o nich zmiňuje většina autorů analyzujících tento koncept [Strobel 1996; Lister 2003; Mareš 2006]. Názory na to, jaká by měla být role společnosti, představitelů státu a vyloučených osob a jednotlivců, se u dotazovaných lišila podle míry jejich postojů k sociálním vs. liberálním idejím. Role společnosti a představitelů sociálního státu spočívá ve zpřístupnění zdrojů společnosti a nabídce možností k sociálnímu začleňování (podání pomocné ruky). Osoby postižené sociálním vyloučením musí však samy prokázat ochotu a snahu svoji situaci řešit. Bez jejich vlastního přispění nemusí být totiž proces sociálního začleňování úspěšný, samotné začleňování nemusí být dostatečné, případně může trvat pouze omezenou dobu. Někteří respondenti (a to jak z řad zaměstnanců státní správy, tak představitelů NGO) dokonce vidí v iniciativě sociálně vyloučených osob základní pilíř procesu začleňování (*hlavně nabídnout tu možnost, protože někteří sami chtějí zůstat tam, kde jsou...“-vedoucí pracovník NGO-*).

2. Pojetí sociálního začleňování

Pouze někteří aktéři zmiňovali preventivní rovinu, v níž může sociální začleňování probíhat – tedy sociální začleňování jako aktivity zabraňující propadu některých skupin na okraj společnosti („...sociální inkluze, to znamená zabraňování toho sociálního vyloučení...” -představitel státní správy-). Přitom právě tyto činnosti mohou ochránit jednu z nejvíce ohrožených skupin v současné době, děti, a snížit tak riziko reprodukce sociálních problémů v některých skupinách populace a mezigeneračního přenosu způsobů jejich řešení.

Přesto, že se dotázaní shodují na nutnosti součinnosti vyloučené skupiny a majority na procesu sociálního začleňování, upozorňují, že důvody, které k sociálnímu začleňování vedou, mohou být u různých sociálních skupin odlišné. Zjevné je to zejména u osob dopouštějících se sociálně nežádoucího až kriminálního chování na jedné straně a příslušníků většiny ostatních sociálních vyloučením ohrožených skupin na straně druhé (zřetelné je to hlavně u příslušníků etnických menšin). Zatímco vylučování příslušníků „běžných“ rizikových skupin (zdravotně postižení, senioři, svobodné matky ad.) může být podle dotázaných zapříčiněno sníženou tolerancí ze strany majority a jejich začleňování je tak více či méně otázkou zpřístupnění zdrojů společnosti a nastolení rovnosti šancí, první skupina vyloučených (osoby s nežádoucím sociálně deviantním chováním, které nezřídka bývá spojováno i s příslušností k etnické skupině) zasluhuje pozornost společnosti hlavně v rovině nápravy jejího chování (důvodem k pomoci této skupině je tak předně ochrana majoritní populace před patologickým jednáním minority, jde o tzv. moralizující diskurz dle Levitas [1998] (...tím důvodem je, že je chceme uvést do nějaké normy, která má něco společného s morálkou, běžným standardem chování, protože chceme, aby nedocházelo k ohrožování té skupiny většiny...-představitel státní správy-).

Většina respondentů nahlíží sociální začleňování skrze opatření a programy, které nabízí svým klientům, část z nich pak považuje za významný zdroj sociálního začlenění sociální systém, který umožňuje jedincům zajistit si příjem a určitou životní úroveň. Jen někteří dotázaní vidí tento problém šířeji a zmiňují i souvislost konceptu sociálního začlenění s problematikou rovnosti šancí, sociální soudržnosti a solidarity. Přesto, že není úzus sociální inkluze ještě plně rozvinut, vnímá jej většina dotázaných pozitivně – programy a projekty zaměřené na začleňování znevýhodněných skupin nebo osob častěji označují jedince jako „sociálně vyloučeného“, tedy termínem, který má méně stigmatizující konotaci např. ve srovnání s označením bezdomovec.

3. Oblasti sociálního vyloučení a stav jejich řešení v lokálních podmínkách

Do přístupu klíčových aktérů k pojetí a definování problému sociálního vyloučení se výrazně promítají jejich hodnotové orientace a často také diskurz, v němž se v rámci své profese či funkce pohybují (*...my raději hovoříme o lidech ohrožených rizikem sociálního vyloučení než sociálně vyloučených...*). Krom toho, jak už bylo řečeno, jsou ochotni vztahovat otázky spojené se sociálním vyloučením a začleněním spíše k problémům, které řeší v rámci své působnosti. Přesto je většina dotázaných schopna identifikovat skupiny a komunity, které lze považovat za nejvíce postižené nebo ohrožené sociálním vyloučením (Romové, lidé bez domova, nezaměstnaní a lidé znevýhodnění na trhu práce, osoby opouštějící výkon trestu, svobodné matky, děti a mládež ohrožené sociálním vyloučením, zdravotně handicapovaní a senioři). Oslovení aktéři lokální politiky tak dokáží relativně dobře nahlédnout problémy, které zmíněné skupiny sužují, a charakterizovat mechanismy, které mohou v případě těchto skupin vyvolávat riziko jejich sociálního vyloučení. Řada z nich je také schopna alespoň z části reflektovat stav řešení těchto problémů v podmínkách konkrétní lokality, i když opět spíše optikou dílčích problémů svých klientů, nikoliv prostřednictvím agendy sociálního vyloučení, resp. strategií sociálního začlenění (poněkud specifické postavení má v tomto ohledu romská komunita, jejíž problémy a související možnosti sociálního začlenění jsou dotázanými vnímány multidimenzionálně).

3.1 Problematika soužití romského etnika a většinové populace

Charakter a příčiny sociálního vyloučení Romů

Sociální vyloučení je dotázanými respondenty ve všech sledovaných lokalitách nejčastěji spojováno s romskou menšinou (*...nejčastěji to postihuje asi romskou menšinu ..., ...jednoznačně Romové, oni tady v té záležitosti vedou, určitě v tom frčí i bílí, ale není to tak cítit, tak extrémně ...*). Obzvláště výrazné je pak podle nich vyloučení Romů v místech, kam Romové přišli v nepřilíh vzdálené minulosti (například Ústí nad Labem) a kde ani romská rodina či romská komunita nefungují jako inkluzivní jednotka (*...tady je mnohdy vidět, že jsou to v podstatě takové shluky nebo tlupy Romů, ale není to už ta rodinná hierarchie, která třeba v jižních nebo západních Čechách může být daleko soudržnější a jsou tam nějaká vnitřní pravidla.* -představitel NGO-).

Podle dotázaných ve všech sledovaných lokalitách je pro sociální vyloučení Romů příznačná prostorová segregace, fenomén běžně zakotvený v myšlení české společnosti. Místa, ve kterých dochází ke koncentraci romských občanů, bývají respondenty často popisována jako ghetta – v některých případech jsou pak také slangově, s odkazem na jedno z nejznámějších amerických černošských ghatt, označována jako bronx (brněnský bronx, krnovský bronx), případně jako „dům hrůzy“³⁶. Také postupný proces koncentrace Romů do jedné oblasti (městské čtvrti, předměstí či ulice) bývá popisován jako ghettoizace [blíže např. Šimíková a Klíčová

³⁶ V Ústí nad Labem se jedná spíše o okrajové části a předměstí, jako jsou například Předlice nebo mediálně známá Maticní ulice v Neštémicích. V Brně jsou Romové koncentrováni především ve středu města a v Ostravě pak v městské části Přívoz. Také v Hradci Králové se respondenti shodli na tom, že Romové jsou koncentrováni, a to v Okružní ulici, nicméně část z nich explicitně uvádí, že se nejedná o ghetta a celkově je tato oblast popisována pozitivněji než obdobné lokality v ostatních sledovaných městech.

2006], ke které dochází v důsledku změny sociálního a etnického složení obyvatel (*„...Přívoz – i když kdysi to byla pěkná část měšťanských nebo městských domů, tak to velmi zdevastovalo, zastaralo a stahovali se tam Romové, protože to byly byty nízkých kategorií, takže to byly takové lokality, kde jste přesně věděla, že najdete samé Romy ...” -představitel politické reprezentace-*). Ke ghettoizaci dochází nejčastěji v důsledku úpadku fyzického prostředí v některé lokalitě (špína, nepořádek, zchátralé domy, špatná občanská vybavenost ad.) a vystěhovávání středních vrstev mimo tuto lokalitu. Někteří dotázaní však připouští i ghettoizaci spojenou s více či méně cílenou lokální bytovou a sociální politikou (typicky u neplatičů nájemného) (*„... na Bratislavské, tam je to myslím si hrozné, v děsném stavu, a už je jasné, že se tam stěhuje určitý typ lidí a když tam ještě udělají holobyty, tak je to jako kdyby tu část oplotili ... -představitel NGO-*).

Téměř každá koncentrace Romů je podle oslovených aktérů doprovázena rozvojem nežádoucích sociálně deviantních jevů (kriminalita, dealerství, prostituce, alkoholismus ad.), jichž se dopouští nejen dospělá populace ale stále častěji i děti. Řada respondentů je přesvědčena, že romské děti jsou v mnoha případech k takovému jednání dospělými zneužívány (krádeže, dětská prostituce). Sociálně deviantní jevy navíc prohlubují vyloučení postižených rodin i celé komunity, mnohdy představujících „kulturu chudoby“ [Lewis 1968; Bane a Ellwood 1994] či „závislosti“ [Dean a Taylor-Goby 1992; Giddens 1997; Sirovátka 2000], což se projevuje například rozšiřováním jejich materiální deprivace (vysoké výdaje na alkohol a cigarety, gamblerství) nebo zvyšováním bariéry mezi romskou komunitou a majoritní populací, která z ní má strach (například se obává vstoupit na území, kde žije vyšší počet Romů) (*„...se tomu říkalo dům hrůzy a on jím opravdu byl...-představitel NGO-*)³⁷.

Nelze říci, že by se názory dotázaných aktérů na příčiny sociálního vyloučení Romů ve vybraných lokalitách významně odlišovaly v souvislosti se zaměřením činnosti dotázaných (práce s dětmi, sociální pomoc, práce s osobami bez domova ad.), jejich pracovní pozicí (vedoucí/řadový pracovník) nebo charakterem instituce či funkce, kterou reprezentovali (státní sektor/NGO/politická funkce). Všichni podtrhují multidimenzionální charakter sociálního vyloučení Romů. Přesto, u dotázaných, pro něž je práce s Romy náplní jejich profese (koordinátoři pro etnické menšiny, pracovníci komunitních center, zástupci NGO pracujících s Romy), o něco častěji vystupují do popředí úvahy o „vnějších“ příčinách vyloučení Romů podmíněných do určité míry chováním či postoji většinové společnosti. Tyto postoje jsou ekvivalentem postojů klíčových politických aktérů, kteří podporovali a podporují v Evropě – a především ve Spojených státech – tzv. afirmativní akce zaměřené na sociálně vyloučené jednotlivce a skupiny [Murray 1984; Kennedy-Dubourdiu 2006].

Sociální vyloučení Romů je často dotázanými uváděno do souvislosti s historickým vývojem a migrací Romů ze Slovenska do Čech (v období socialismu jako výsledek cílené politiky a spontánní ekonomickou migrací v současnosti) a s charakterem socialistické společnosti, která vedla k závislosti a ztrátě odpovědnosti za vlastní životy. V důsledku migračních vln tak do české společnosti přišly skupiny Romů ze zcela odlišného kulturního prostředí, bez hygienických návyků a bez příbuzenských vazeb. Tyto skupiny byly koncentrovány v městech, kde jejich pracovní sílu absorboval rozvíjející se těžký průmysl (Ostravsko, Ústecko). Jak bydlení, tak i zaměstnání jim bylo socialistickým režimem poskytnuto. Romové pak byli z velké části

³⁷ Na sociální patologii neodkazují respondenti v Hradci Králové, kde je situace v oblasti sociálního vyloučení Romů (ale i obecně) hodnocena celkově výrazně příznivěji než ve zbývajících lokalitách. Pro Hradec je navíc také typický nízký odhadovaný podíl Romů v populaci.

mezi skupinami, kterých se výrazně dotkly restrukturalizační procesy a uvolňování plné zaměstnanosti. Na změnu politického a zejména hospodářského systému se nebyli schopni adaptovat a přijali život na sociálních dávkách (*...Asi je to o té zodpovědnosti všechno a oni žijí opravdu jinak, ale víceméně je do toho dotlačila společnost...-představitelé státní správy-*).

Významnou roli v procesu sociálního vyloučení Romů podle oslovených aktérů hrají i předsudky a stigmatizace příslušníků romského etnika, což je zřetelné zejména v postojích zaměstnavatelů. Někteří respondenti však připustili existenci předsudků vůči tomuto etniku i u jiných příslušníků majority (např. učitelé ve školách) nebo dokonce sami u sebe, což dokládá jejich obecné rozšíření a netoleranci v české společnosti (*A prostě už od toho dětství mám v sobě zakotvený určitý rasový předsudek, jak vidím opáleného člověka, tak mám pocit nebezpečí...-představitel státní správy-*).

Řada respondentů pak zmiňuje i „vnitřní“ příčiny sociálního vyloučení Romů pramenící z individuálních charakteristik Romů a jejich hodnotových a kulturních specifik. Je příznačné, že i „vnitřní“ příčiny vyloučení Romů vztahovali všichni dotázaní k jejich zapojení na pracovní trh [podobně jako např. Navrátil et al. 2003; Ševčíková 2004; Šimíková a Klíčová 2006]. To je často velmi omezené v důsledku nízké vzdělanosti a chybějící kvalifikace Romů (to však představuje obecně bariéru bez ohledu na etnickou příslušnost) a nezřídka také pro záznam v trestním rejstříku (vzhledem ke zvýšené míře kriminality se tento faktor podle respondentů častěji projevuje právě u Romů). Nejčastěji je však vyloučení z pracovního trhu (a následně sociální vyloučení) podle dotázaných aktérů spojeno s hodnotami romského etnika, jejich způsobem života a postojem vůči majoritní populaci. Pro Romy nepředstavuje práce stejnou hodnotu jako pro majoritu a vyloučení z pracovního trhu pro ně tedy není (dle některých respondentů) nejvýznamnější problém. Významnější je nedostatek financí, který je s životem na dávkách spojen, k uspokojení jejich spotřebních aspirací. Nízká motivace k práci je u Romů (ale i u jiných nezaměstnaných a na pracovním trhu znevýhodněných osob) spojena s pastí nezaměstnanosti: Romové jsou často zaměstnavateli přijímání pouze na určitý typ práce a za velmi nízkou mzdu, která výrazněji nepřevyšuje sociální dávky a která má při hledání práce silně demotivační charakter (*„...se doma válejí, s prominutím, protože mají samozřejmě daleko vyšší dávky, než kdyby jim byla nabídnuta nějaká práce a ta práce pro ně opravdu není ...“-představitelé státní správy-*).

Podle některých oslovených aktérů se Romové stále výrazněji uzavírají do své vlastní komunity a jejich vztah k majoritě je spíše negativní – pomáhají tak stavět bariéru mezi romskou komunitou a ostatními příslušníky české společnosti. K tomu také přispívá zvýšený výskyt sociální patologie a odlišný způsob života romské komunity (který může být také způsobem adaptace na život v situaci sociálního vyloučení – například vybírání popelnic v Hradci Králové).

Stav řešení v oblasti boje proti sociálnímu vyloučení Romů

Jak bylo řečeno, téměř všichni dotázaní hodnotí sociální vyloučení Romů jako velmi výrazné jak s ohledem na rozsah tohoto problému (kumulace vyloučení v řadě dimenzí), tak také vzhledem k jeho závažnosti. V rámci jeho řešení však apelují často na osobní zodpovědnost příslušníků romského etnika a jejich hodnotovou orientaci. Potřebnost kroků vedoucích k postupnému sociálnímu začlenění Romů jednoznačně nepopírají, sami však připouští určitou bezradnost či špatné výsledky dosavadního úsilí a odkazují na nedostatečné kompetence či větší kompetence jiných aktérů (*„...pokud se evidentně nedaří, tak to je ta oblast Romů, protože si myslím, že tam je to pořád nedostatečný...“-představitel státní správy-*).

Lze říci, že sociální začleňování Romů souvisí podle dotázaných zejména s jejich účastí na pracovním trhu a obecně s rovností šancí (také pro romské děti), řešení nezbytně vyžaduje ale i jejich bytová situace. Podle výpovědí některých (převážně brněnských) respondentů se totiž situace v oblastech, kde dochází k výraznější koncentraci Romů, zhoršuje. To je sice přisouváno hlavně příchodu Romů ze Slovenska, ale zmiňovány jsou i nízké investice veřejného sektoru do bytového fondu. Pro rodiny, které v těchto oblastech žijí, pak je velmi obtížné se odstěhovat do příznivějších životních podmínek – brání tomu jednak cenová nedostupnost bydlení v soukromém sektoru, nedostupnost kvalitnějšího státem dotovaného sociálního bydlení i sociální a kulturní návyky, vazba na tamější komunitu.

V oblasti pracovního začleňování naráží snahy respondentů, kteří pracují s Romy, na bariéry ze strany zaměstnavatelů, kteří nejsou ochotni přijmout pracovní sílu, u níž nejsou (částečně vzhledem k rozšířeným předsudkům a stereotypům) přesvědčeni o její dostatečně vysoké produktivitě práce. V některých případech pak jsou, podle názoru dotázaných, negativní postoje zaměstnavatelů natolik zakořeněny, že nejsou ochotni dát romskému pracovníkovi příležitost ani v případě úplné kompenzace nákladů na jeho „otestování“ z veřejných prostředků. Negativní postoje se pak projevují také u pracovníků v dalších oblastech. Práce se zaměstnavateli či obecně s majoritou však nepatří k nástrojům, které by respondenti ve vztahu k této sociální skupině akcentovali (výjimkou byl např. návrh na zavedení povinnosti pro velké zaměstnavatele a státní podniky vytvářet pracovní místa pro Romy). Naopak, někteří dotázaní sami vyjadřovali – ať už přímo nebo nepřímo – předsudky vůči Romům například s ohledem na jejich pracovní morálku, mentální úroveň, intelekt ad. (*„...i kdyby nám propadli do těch těžkých drog, tak na rovinu, my tady máme programy, které jsou sestavené na středně inteligentního občana. A co si budeme nalhávat, to je málokdo z etnika, čili oni se nám do toho programu, i kdyby se chtěli zapojit, tak nejsou schopni se zapojit.“-představitel státní správy-*).

Odkazy na úspěchy (alespoň dílčí) při začleňování romského etnika se vyskytují spíše vzácně – v Hradci Králové v souvislosti s inkluzí na pracovní trh (doprovázení nezaměstnaných při hledání pracovního místa, které dodává doprovázenému klientovi větší věrohodnost a často je i prevencí jeho etnické či sociální diskriminace) a v Ostravě při práci s dětmi a při jejich motivaci ke studiu (Salesiánské středisko mládeže). Výrazný pokrok při sociálním začleňování romské komunity do života většinové společnosti je zřejmě závislý na komplexním úsilí všech relevantních institucí a veřejnosti, jak to formulovali někteří respondenti.

3.2 Problematika bydlení a života na ulici

Charakter a příčiny sociálního vyloučení lidí bez domova

Otázka bydlení, rodiny či vlastního domova se podle dotázaných palčivě dotýká takřka všech sociálním vyloučením ohrožených nebo postižených jednotlivců a skupin. Naléhavé řešení si tento problém žádá zejména při zvládání krizových rodinných situací (osamělé rodičovství, rozvod partnerů, domácí násilí), při dlouhodobě nevyhovující sociální situaci jednotlivců a rodin (zejména romských) a také s ohledem na demografické stárnutí populace (řešení bytové situace seniorů). Řada oslovených aktérů poukazovala na mladé rodiny, žijící často v nevyhovujících bytových podmínkách (malé bytové prostory, vícegenerační soužití, drahé nájmy a finanční nedosažitelnost vlastního bydlení), zdravotně handicapované, kteří vyžadují specifické bytové podmínky a také mladé lidi opouštějící ústavní výchovu (bez zázemí a možnosti získání vlastního bydlení). Jednoznačně nejčastěji však dotázaní v rozhovorech spojovali otázku bydlení s životem na ulici, s bezdomovectvím.

Bezdomovci jsou podle oslovených aktérů lokální politiky typickou sociálně vyloučenou skupinou. Většina dotázaných je charakterizuje jako ty, „kteří jsou už úplně na dně“, resp. „žijí opravdu na okraji společnosti“. Podle nich je totiž bezdomovectví jednoznačně nejvýraznější a nejkomplicovanější formou sociálního vyloučení. Jeho rozsah se však v různých lokalitách liší. Do popředí se problém bezdomovectví dostává zejména v souvislosti s velikostí dané lokality a také s její hospodářskou a demografickou strukturou. Výrazněji se tento problém dotýká Brna, Ostravy a Ústí nad Labem, ve všech lokalitách jsou však zřejmé odlišné příčiny vyšší koncentrace osob bez domova³⁸.

Brno, podobně jako respondenty několikrát zmiňovaná Praha, přitahuje bezdomovce z širokého okolí a jejich koncentrace je zde vysoká, neboť tyto lokality nabízejí více příležitostí ke sdružování lidí se stejnými problémy, představují větší možnosti k získání prostředků pro obživu (žebření, vybírání popelnic, krádeže) a v neposlední řadě poskytují i rozsáhlejší systém sociální pomoci bezdomovcům, je zde větší nabídka sociálních služeb, možností hygieny, ubytování, poradenství („...a je to v tom, že jsme velké město, takže je tendence sem přece jenom ze strany menších měst, kde je nezaměstnanost, nebo kde chybí systém azylových domů, komerčních ubytoven, zvýšit příliv lidí -představitel státní správy-).

Ostrava a Ústí nad Labem patří podle respondentů (i podle objektivních ekonomických měřítek) mezi lokality s nepříznivou ekonomickou situací, jsou charakteristické strukturálními problémy na trhu práce, vysokou mírou nezaměstnanosti (a také dlouhodobé nezaměstnanosti) a vyšší koncentrací specifických skupin osob (s nízkým vzděláním, malou flexibilitou a ochotou k mobilitě za prací, s příslušností k rómskému etniku nebo se zdravotními problémy). Historie těchto lokalit je spojená s masivním rozvojem těžkého průmyslu, pro který bylo nutné zajistit dostatečný přísun pracovní síly, často bez jakékoliv kvalifikace a bez patřičného rodinného zázemí (zejména migrující pracovníci ze Slovenska nebo Polska, často romské národnosti). Právě z řad „brigádníků“ bez dostatečných sociálních a pracovních vazeb se podle dotázaných lokálních aktérů rekrutovala většina bezdomovců a s ohledem na přetrvávající ekonomické i sociální problémy v těchto lokalitách lze předpokládat, že i do budoucna budou tito lidé tvořit významný zdroj sociálně vyloučených („*Neziskové organizace mají přesnou evidenci, z jakých kruhů se rekrutují ti bezdomovci. Jednak to bylo z těch brigádníků, kteří tady byli, oni přijeli odněkud, tady třeba žili na ubytovně celý život a nebyli to jenom muži..., oni se neměli vůbec kam vrátit, protože neměli žádné rodinné zázemí, jen nějaké příležitostné vztahy a najednou zjistili, že jsou opravdu pod mostem...*“ -představitel politické reprezentace-).

Specifické postavení mezi zkoumanými lokalitami zaujímal (nejen) v případě problematiky bezdomovectví Hradec Králové. Odborníci v této lokalitě vnímají bezdomovectví jako zřetelnou formu sociálního vyloučení, v kontextu ostatních sociálních problémů a skupin však není jeho rozsah natolik významný (zdůrazňována je spíše problematika rozpadu rodiny a také různých typů závislosti). Někteří dokonce soudí, že lidé bez domova v této lokalitě vůbec nežijí, případně je jich tak málo, že se jejich problém vynoří pouze krátkodobě, v zimním období, v souvislosti s potřebou

³⁸ Ve všech uvedených lokalitách je pro bezdomovce typické shromažďování v místech, kde je větší pravděpodobnost získání jídla, pití, finančních prostředků nebo jiných materiálních výhod, tj. na nádražích, zastávkách veřejné dopravy, v parcích nebo v blízkosti nákupních center. V Brně se lidé bez domova zdržují nejčastěji ve středu města (okolí vlakového nádraží a nákupního střediska Tesco) a na místech významných dopravních uzlů (Stará osada, Mendlovo náměstí). V Ostravě a částečně na Ústecku se větší počet bezdomovců pohybuje také v oblastech, do nichž jsou koncentrovány ubytovny (zejména komerčního charakteru) pro bývalé brigádníky. Charakteristické pro bezdomovce pak podle dotázaných je jejich nevhodné, někdy ponižující a sociálně nepřijatelné chování (žebření, vybírání popelnic, krádeže, agresivita).

ubytovacích služeb. Tyto služby jsou navíc v dané lokalitě podle většiny respondentů dobře pokryty, tudíž nelze hovořit o „problému s bezdomovci“ („*Bezdomovce tady nemáme...-představitel politické reprezentace-*).

Přestože příčiny ztráty domova jsou silně individuální³⁹, lze podle dotázaných u většiny bezdomovců nalézt společného převažujícího jmenovatele, kterým je dlouhodobé vyloučení z trhu práce, které ve většině případů dříve nebo později vrcholí rozpadem rodiny a odchodem nezaměstnaného partnera (nejčastěji muže) ze společné domácnosti (*...no a vlastně to dopadne tak, že ho žena vyhodí, dá žádost o rozvod...občas má ještě možnost přespat u kamaráda, pak už to ani tam nejde, no a nakonec skončí tak, že spí někde na lavičce...* -*představitel státní správy-*). V některých případech však může být spouštěcím mechanismem problémů s bydlením také zdravotní handicap, závislost na návykových látkách, krize rodiny ad.

Také kriminální minulost je podle mínění řady aktérů skutečností, která v mnoha případech bezdomovce spojuje⁴⁰. Významné však podle nich je, že kriminální minulost v tomto smyslu výrazněji handicapuje spíše příslušníky „majoritní, bílé“ populace, nikoliv Romy. Zdá se totiž, že rómská tradice a silné rodinné vazby jim i v případě návratu z výkonu trestu poskytují dostatečnou ochranu před ztrátou domova (*...na spoustu našich klientů, romských klientů, čeká za dveřmi rodina. On se jde po propuštění z výkonu trestu zeptat, co má udělat... Když mu nabízím ubytování, tak řekne, že bude bydlet u bratrance, co by bydlel u nás...ta rodina je vždycky nějak drží, vždycky mají jít kam bydlet...*-*představitel státní správy-*). Výrazné nebezpečí a také potenciální skupinu bezdomovců spatřovali dotázaní také v mladých lidech opouštějících ústavní výchovu. V jejich případě viděli možný zdroj budoucího bezdomovectví nejen v neuspokojivém rodinném zázemí, které v mnoha případech vyústilo v umístění dítěte nebo dospívajícího do ústavní péče a po jeho návratu opět selhává, ale také v objektivním nedostatku dosažitelných bytových příležitostí.

Projevy sociálního vyloučení osob bez domova jsou podle respondentů charakterizovatelné ve třech oblastech: rezignace na budoucnost (žijí přítomností a neuvažují ani o své nejbližší budoucnosti, což může podle dotázaných u majoritní populace vzbuzovat přesvědčení, že bezdomovci si tento životní styl zvolili dobrovolně a pro zlepšení své situace nemají chuť cokoli dělat), sociálně nepřijatelné chování (běžní lidé mají v jejich přítomnosti strach, navíc bezdomovci často provozují aktivity považované za nevhodné a ponižující, např. žebrání, vybírání popelnic) a již víckrát zmiňovaná výrazná prostorová koncentrace bezdomovců v „typických“ lokalitách.

Stav řešení v oblasti boje proti sociálnímu vyloučení lidí bez domova

Otázka bydlení a řešení bytových problémů některých skupin osob patřila u dotázaných mezi nejčastěji diskutovaná témata. Kromě „subjektivních“ faktorů (ztráta zaměstnání, neuspokojivé rodinné vztahy, kriminalita, alkoholismus ad.) považovali oslovení aktéři často za původce bytových problémů některých ohrožených skupin také nevyhovující až nefunkční systém státní politiky bydlení a podpory bydlení na regionální i lokální úrovni.

³⁹ To potvrzují četné tuzemské i zahraniční výzkumy provedené seskupeními neziskových organizací typu evropské FEANTSy, americké NAEH či českými neziskovými organizacemi, jako je Naděje, Armáda spásy, Charita, SAD aj.

⁴⁰ Ještě donedávna byli lidé bez domova platnou českou legislativou [Vyhláška č. 182/1991 Sb.] zahrnováni do skupiny „osob společensky nepřizpůsobených“. Interpretací této legislativy bylo možné vyvodit, že bezdomovci se nejčastěji rekrutují z těchto sociálních skupin: občané v trestním řízení nebo po propuštění z výkonu trestu odnětí svobody, lidé závislí na alkoholu a jiných toxikomaniích, občané žijící nedůstojným způsobem života a mladí lidé propuštění ze školských zařízení pro výkon ústavní a ochranné výchovy po dosažení zletilosti.

Dotázaní často zmiňovali nevyužívání některých nástrojů bytové politiky, které mohou fungovat preventivně a zabránit potenciální ztrátě domova (např. institut náhradního příjemce v oblasti dávek na bydlení) a hlavně absenci základního nástroje podpory bydlení v zemích EU, sociálního bydlení. Problém faktické neexistence tohoto typu bydlení dávali nejčastěji do souvislosti s problémem bezdomovectví, které považovali za krajní formu sociálního vyloučení, při němž člověk ztrácí nejen fyzické zázemí, ale také své soukromí, bezpečí a jistotu a pocit sounáležitosti k rodině. V této souvislosti zejména respondenti, pro které je kontakt s lidmi bez domova náplní jejich odborné práce (tedy sociální kurátoři a zaměstnanci odborů sociální prevence), zdůrazňovali potřebu terminologického vyjasnění a upřesnění pojmu bezdomovec jako člověk, který ztratil „domov“, nikoliv pouze „střechu nad hlavou“. Právě tato pojmová nepřesnost, podle nich, stojí za stále nedostatečným zmapováním problematiky bezdomovectví a následně ne příliš koncepčním přístupem k jejímu řešení.

Dotázaní aktéři se shodují, že bytí není možnost získat ubytování jedinou cestou k řešení problémů spojených s bezdomovectvím, je bezesporu jednou z nejvýznamnějších. Pro osoby, které se dočasně nebo dlouhodobě ocitnou „na ulici“, je potřeba vytvářet a udržovat fond azylového bydlení spojeného i s přidavnými službami (např. možnost osprchování, vyprání prádla, stravy). Jejich smyslem však povětšinou je pouze zajištění přežití hlavně v zimních měsících, nikoliv dlouhodobější řešení situace. K tomuto účelu navrhuje respondenti jednoznačně posílit, resp. vytvořit systém sociálního bydlení, který by umožnil dlouhodobé zapojení člověka bez bytového zázemí do sociálního života. (jejich postoje tak odpovídají realizaci tzv. „ideálního čtyřstupňového modelu inkluze bezdomovců“, který je založen na poskytování služeb od nejjednodušších (noclehárny, azylové domy) až po ty, které směřují k úplnému začlenění (domy na půl cesty, nájemní byty poskytované na komerční bázi – např. Hradecká a Hradecký [1996]; Obadalová [2001]) („Vím, že existují ty různé domy, ale prostě u těch všech skupin chybí nějaký základní bytový fond těch sociálních bytů. To mi přijde celkem jako propast, že není moc další možnost. Podá se jim nějaká základní krizová pomoc, vyřeší se rok dva a neví se co dál.“-představitel NGO-).

Nedostatky bytové politiky, která neumožňuje ve vyhovující míře využívat sociální bydlení, zmiňovali dotázaní také v souvislosti s obecně nepříznivou situací mladých nebo sociálně slabých rodin, osamělých rodičů, Romů, případně starších osob, tedy potenciálních bezdomovců [Edgar et al. 2004]. Sociální bydlení je podle nich výrazně chybějícím mezičlánkem mezi ubytovnými komerčního charakteru, které jsou pro zmíněné skupiny osob finančně nepřijatelné, a výstavbou tzv. holobytů, které však nenaplnují představu dlouhodobého budování rodinného zázemí. Tato situace se zřejmě nejvýrazněji dotýká Romů a je spojena s dalším problémem – sestěhováváním romských rodin do specifických pro ně vybraných domů, ulic nebo čtvrtí (jako je tomu v případě brněnského Bronxu, resp. ulic Bratislavská, Francouzská a Cejl [blíže Šimíková a Klíčová 2006]). Naopak, podpora výstavby bytů pro sociálně slabé v různých lokalitách by mohla, podle dotázaných, tuto prostorovou segregaci oslabit a přispět k jejich sociálnímu začlenění (...opravdu si ujasnit, co to je sociální nebo podporované bydlení. Tento institut pořád nikde neexistuje...-představitel politické reprezentace, představitel státní správy-).

Přesto, že otázka sociálního vyloučení v oblasti bydlení směřovala mezi dotázanými k její extrémní formě, tedy bezdomovectví, při charakterizování stavu politiky, která tuto oblast řeší, identifikovali respondenti i další selhání a ohrožené skupiny. I v otázce podpory bydlení se však mezi aktéry projevila silná oborovost (rezortizmus) – zatímco obecné nedostatky systému bytové politiky reflektovali téměř všichni dotázaní, začlenění specifických znevýhodněných skupin v oblasti bydlení

zmínili pouze ti, kteří s cílovou skupinou pracují. Mezi nimi byla nejčastěji avizována potřeba řešit bytovou otázku stále rostoucího počtu seniorů, a to přesto, že někteří respondenti navrhovali pro sociální začlenění starších lidí zejména z odlehlých venkovských lokalit posílit tvorbu míst v domovech důchodců, zatímco jiní považovali život v odloučených penzionech pro důchodce naopak za možný zdroj sociálního vyloučení a pro jeho odstranění požadovali zavedení sociálních služeb realizovaných co možná nejdále v přirozeném prostředí seniorů. Oba typy výpovědí jsou výsledkem zkušeností oslovených aktérů a s velkou pravděpodobností jsou odvislé od životního stylu a postojů seniorů (*„...dostanou se tam do domova důchodců lidé z okolních vesnic, mají tam teplou vodu a další věci, na které nebyli zvyklí...oni jsou šťastní tím, že si tyto podmínky užívají na sklonku života...”-představitel státní správy-.* *„...A potom, oni jsou tam umístění a procházejí takovým vylučováním a vytvářením takových, no není to ghetto, ale je to obrovská koncentrace lidí ve velkokapacitním domově důchodců...” -představitel státní správy-).*

3.3 Problematika sociálně nepřijatelného chování, kriminalita

Charakter a příčiny sociálního vyloučení osob se sociálně nepřijatelným chováním či kriminální minulostí

Jedním z charakteristických rysů sociálního vyloučení může podle respondentů být i přítomnost sociálně deviantních jevů, které mohou vylučující proces spustit nebo dále prohloubit působení jiných negativních faktorů. Jedná se o trestnou činnost, domácí násilí, drogové a alkoholové závislosti, gamblerství, prostituci ad. Příznačné v této souvislosti je, že nezřídka se do spirály sociálního vyloučení mohou dostat nejen sami původci sociálně nepřijatelného až kriminálního chování, ale také jejich oběti (to je obzvláště významné v případě domácího násilí – blíže Gjuríčová et al. [2000]; Krug et al. [2002]; Prokop et al. [2004]).

Zjevný (viditelný) charakter má podle většiny dotázaných sociální vyloučení v případě osob propuštěných z výkonu trestu (jde o osoby, které s sebou nevyhnutelně nesou nálepkou „kriminálníka“: *„...když si to oddřepí a vrátí se sem, tak je ještě hůř zaměstnatelný, protože v podstatě už je odsouzený nadosmrti tímhle tím. Dostal Kainovo znamení a je konec, jo...” -představitel státní správy-).* Ačkoliv tuto skupinu zařazuje mezi osoby ohrožené sociálním vyloučením značná část respondentů, o jejich situaci a charakteru vyloučení blíže hovoří pouze sociální kurátoři, tedy ti, kteří se s nimi ve své práci přímo setkávají. Ti také považují v řadě negativních faktorů, s kterými se mohou lidé po propuštění z výkonu trestu setkat, za největší riziko oblast pracovního trhu a bydlení.

Obtížná je situace zejména v případě, že se lidé po výkonu trestu „nemají kam vrátit“, ať už z důvodu zpřetrhání příbuzenských vztahů, rozpadu rodiny nebo ztráty dřívějšího ubytování. Komerční pronájmy jsou pro ně cenově nedostupné, a proto jsou odkázáni na azylové domy nebo ubytovny provozované neziskovými organizacemi nebo městským úřadem. Ubytování v těchto zařízeních je podmíněno dodržováním stanovených pravidel, což může být pro člověka po odchodu z výkonu trestu někdy obtížné, případně mu to může navozovat atmosféru již opuštěného nápravného zařízení (*„... oni nechtějí do toho azylového domu, protože to má strukturu řádu, jako vězení. A lidi tam většinou nechtějí z toho důvodu, že touží po svobodě...-představitel státní správy-).* Riziko bezdomovectví – ať už šířeji nebo úzce vymezené – je po propuštění z výkonu trestu tedy poměrně vysoké.

Začlenění na pracovní trh, které by mohlo být příslibem zlepšení situace také v jiných oblastech sociálního znevýhodnění osob po výkonu trestu, je velmi obtížné, a to i v případě zájmu o práci, pracovní zkušenosti z minula nebo vysoké kvalifikace (*„My jsme tady měli vyléčeného – vyléčeného(?), nikdy není vyléčený – na heroínu x let, ale vyléčený, abstinující, inteligentní člověk s vysokou školou, ale protože měl záznam v trestním rejstříku, tak ho nevzali ani na popeláře...” -představitelé státní správy-*). Handicap v podobě záznamu v rejstříku trestů není podle oslovených aktérů snadné překonat ani při odborné asistenci sociálních pracovníků. Těžká životní situace bývá nezdídkou provázena také chudobou, protože výše sociálních dávek neumožňuje pokrýt ani základní potřeby samostatně žijícího člověka, který nemá zázemí (například vyřešené bydlení) a již zmíněnou obecnou stigmatizací ze strany veřejnosti. Bezvýchodnost situace, v níž se mnozí propuštění ocitají, pak může podle mínění dotázaných sociálních kurátorů vést až k dalšímu páchání trestné činnosti, někdy dokonce s cílem opětovného pobytu ve vězení – to totiž může paradoxně pro takového člověka představovat určitou formu začlenění, jistoty a zázemí.

Stav řešení v oblasti boje proti sociálnímu vyloučení osob se sociálně nepřijatelným chováním či kriminální minulostí

Otázka sociální inkluze osob s kriminální minulostí nebo sociálně nepřijatelným chováním byla řadou respondentů spíše implicitně vnímána v kontextu ostatních sociálně vyloučených skupin poněkud specificky – z výpovědí dotázaných vyplynulo, že je a měla by být spíše než podporou znevýhodněných motivována ochranou majority, resp. posílením její bezpečnosti, což respondenti zdůrazňovali zejména u zjevně problematického chování, jakým je trestná činnost nebo závislost na návykových látkách (*...chceme, aby se tato skupina stala normální proto, aby nedocházelo k ohrožování té skupiny většinou. Proto chceme, aby se drogově závislý začlenil do společnosti v tom smyslu, aby se vyléčil, stal se normálním, aby svým jednáním neohrožoval druhé.” -představitel státní správy-*).

Vyjádření aktérů k otázce sociálního začlenění osob se sociálně nepřijatelným chováním směřovala jednak k prevenci takového chování a jednání a jednak k řešení již vzniklých problémových situací (získání tzv. „druhé šance“).

Preventivní programy vnímají respondenti jako dlouhodobě nejúčinnější formu boje se sociálním vyloučením osob s „problémovým“ chováním, je jim však podle jejich soudu stále věnována menší pozornost, než by bylo třeba (klíčový prvek, který podle některých dotázaných preventivní programy a volnočasové aktivity pro mladé lidi občas postrádají, je široká multidisciplinární spolupráce zainteresovaných subjektů). Respondenti z řad sociálních kurátorů navíc – v souladu s odbornou literaturou [Hartl 1997] – zmiňovali i sekundární formu prevence u osob s kriminální minulostí či předchozí závislostí na návykových látkách – prevenci recidivy podobného chování.

Poskytnutí „druhé šance“ považují opět zejména sociální kurátoři v procesu sociálního začleňování za nezbytné, na druhé straně upozorňují, že je do značné míry závislé na toleranci většinové společnosti a fungujícím systému sociálních služeb. Právě systém sociálních služeb pro osoby se sociálně nepřijatelným či kriminálním chováním, pokud není dostatečně propojený a komplexní nebo pokud neodpovídá potřebám a požadavkům cílové skupiny, může sociální vyloučení spíše prohlubovat (*„...kdo si odpyká trest, na toho tady čeká kurátor pro dospělé, ten mu dá nějakou tisícovou částku a pošle ho na úřad práce, čímž sociální práce s tímhle člověkem skončila. Což mi připadá hrozně málo, protože ten člověk, když se vrací do civilního života, najednou přichází na to, že ztratil rodinu například nebo okolí k němu*

přistupuje, že je to pořád ten zlodějíček nebo ten násilník ..."-představitel politické reprezentace-).

Zajímavé zjištění o stavu řešení otázky sociálního vyloučení osob se sociálně nepřijatelným chováním vyplynulo i z faktu, že ačkoliv v popisu skupin postižených nebo ohrožených sociálním vyloučením respondenti často upozorňovali na problém drogové závislosti (například ve spojení s romskou komunitou mluvili o ‚čičačích‘ nebo u mladých lidí o velkém rozšíření konzumace lehkých drog) a na alkoholismus, mechanismy sociálního začlenění cílené na osoby závislé na návykových látkách se v jejich vyjádřeních vyskytovaly jen zřídka a velmi obecně, zpravidla s odkazem na existující neziskové organizace, jež se touto činností zabývají (příčinou může být skutečnost, že mezi respondenty nebyl nikdo, kdo by se ve své činnosti specializoval právě na práci se specifickou skupinou osob závislých na návykových látkách, což odpovídá již několikrát zmiňovanému silnému rezortizmu a úzkému profesnímu zaměření respondentů). V souvislosti s užíváním návykových látek navíc sociální kurátoři upozorňovali na naprostý nedostatek sociálních služeb pro osoby závislé na alkoholu: v kombinaci s dalšími faktory sociálního vyloučení, například bezdomovectvím, se tak jedná o skupinu, jejíž základní potřeby jsou zabezpečeny nejméně.

3.4 Problematika nezaměstnanosti a uplatnění na trhu práce

Charakter a příčiny marginalizace a vyloučení na trhu práce

Všichni oslovení odborníci se shodují, že odchod ze zaměstnání a následná ztráta kontaktu s pracovním trhem je klíčovým zdrojem sociálního vyloučení. Práce je pro člověka významná nejen ve vztahu k ekonomickému zajištění sebe a své rodiny, ale také ve vazbě na určení vlastní pozice v rámci společnosti (ta je dána pocitem potřebnosti pro druhé, možnostmi a potřebou kooperace a komunikace s druhými lidmi, pocitem občanské suverenity a nezávislosti ad.). Navíc je zřejmé, že s rostoucí délkou nezaměstnanosti dochází k akceleraci dalších problémů (potiže s finančním zajištěním rodiny, sociální a rodinné konflikty, sociálně nepřijatelné chování ad., srv. např. Jahoda, Lazarsfeld a Zeisel [2002]; Mareš [2002]; Buchtová [2002]), a následně ke zvyšování míry sociálního vyloučení (*„...oni jsou hlavně vyloučení z trhu práce. A ta práce je vlastně základním budovatelem osobnosti člověka. Člověk bez práce nemůže být. Když ho odtrhnu od práce, přestává být člověkem.”-představitel státní správy-).*

Přesto, že nezpochybnitelnou důležitost zapojení na pracovní trh pro sociální začlenění deklarují všichni dotázaní, důraz na ni kladou především odborníci působící v lokalitách hůře zasažených nezaměstnaností (Ostravsko, Ústecko). To se promítá i do samotné snahy některých z nich konceptualizovat problém sociálního vyloučení prostřednictvím vyloučení z trhu práce (*„...já vnímám sociální vyloučení ve dvou hlavních rovinách: první rovina je to, že nejsem zaměstnán z jakýchkoliv důvodů a ztrácím kontakt s tzv. reálným životem ...Druhá rovina je sociální vyloučení z finančního důvodu...”-představitel NGO).*

Tyto lokality jsou ve vztahu k nezaměstnanosti a ke struktuře pracovního trhu poněkud specifické, na což poukazovali nejen všichni dotázaní působící na Ostravsku a Ústecku, ale často také respondenti žijící mimo tyto lokality. Zdá se tak, že historický kontext lokality spojený s výraznou strukturální nezaměstnaností (v minulosti vysoká poptávka po zaměstnancích v dělnických profesích bez nutnosti dostatečné kvalifikace a flexibility) hraje v úvahách o začleňování na trh práce velmi významnou roli (podobné výsledky přináší i jiné české studie nezaměstnanosti, např. Řezníček,

Sirovátka [1994]). S ohledem na restrukturalizaci národního hospodářství nejsou v současné době tyto profese na trhu práce již tolik žádané, řada těchto pracovníků je konfrontována nejen se ztrátou zaměstnání, ale také se ztrátou dlouhodobě budované sociální prestiže.

Příčiny vyloučení z trhu práce vidí respondenti jak v objektivních nedostatcích pracovníků (zejména nízká úroveň a úzké zaměření kvalifikace), tak v jejich osobních charakteristikách, které mohou a jsou často spojovány s předsudky a diskriminací (příslušnost k rizikové/problémové skupině, etnické či sociální – zjevné je to patrně nejvíce u Romů a bezdomovců). Na druhé straně většina dotázaných apeluje také na slabou motivaci a chuť některých lidí k návratu na trh práce a na jejich nespolehlivost, nezodpovědnost („*Ti lidé [bez domova] si většinou neudrží svoje pracovní místo tím, že jsou konfliktní. Takže dříve nebo později je odtud někdo vyhodí. Nebo nepřijdou do práce, jsou nespolehliví. Takže proto oni jsou neúspěšní na trhu práce.*” – *představitel státní správy*-). Do úvah respondentů se totiž promítá stále sílící tlak na aktivizaci a spolupráci nezaměstnaných při začleňování na formální trh práce (důraz je kladen na osobní angažovanost nezaměstnaného v řešení problémů spojených s nezaměstnaností např. formou individuální poradenské péče, resp. individuálních akčních plánů).

Stav řešení v oblasti boje s marginalizací a vyloučením na trhu práce

Akteři chápou nezaměstnanost často jako prvotní mechanismus, který může nastartovat problémy v celé řadě dalších oblastí (nejčastěji po ztrátě zaměstnání následuje pokles životní úrovně nezaměstnaného v důsledku ztráty příjmu, individuální psychické problémy i rodinné a sociální konflikty spojené v krajním případě i se ztrátou domova) a který by tedy měl stát na počátku intervencí ve prospěch sociálně vyloučených („*...nejdůležitější v tomto okamžiku, alespoň já to tak vidím, se pro ty naše klienty stává práce a prostřednictvím toho se dostanou nějak, když to řeknu lidově, k penězům a můžou zkusit nějakým způsobem dosáhnout na byt...*” - *představitel státní správy*-).

Většina dotázaných komentuje aktivity na poli zaměstnanosti jako nedostačující, málo cílené či nevhodně nastavené. Na jedné straně identifikují workfare diskurz, který směřuje k výraznějšímu podílu nezaměstnaných na aktivitách nabízených sociální politikou státu, na druhé straně upozorňují na jeho deficity zejména v oblasti sociálních dávek, které v řadě případů oslabují motivaci nezaměstnaných k návratu na pracovní trh [srv. Sirovátka 2000; Mareš a Sirovátka 2006]. Zejména nízkokvalifikovaní lidé se ocitají ve výrazné pasti nezaměstnanosti, málo placené zaměstnání jim totiž nepřináší ani finanční zabezpečení (objem vydělaných finančních prostředků je takřka srovnatelný s objemem prostředků získaných prostřednictvím dávek sociálního státu) ani uspokojení z práce (mezi podobně situovanými osobami žijícími ze sociálních dávek mohou být lidé pracující za nízkou mzdou terčem poznámek a posměchu [srv. Horáková a Rákoczyová 2003]) („*...ono, když se mu lidé vysmívají, že vstává na pátou, od šesti myje nádobí a má o dvě stovky víc než ti, co leží doma a jsou na dávkách, tak to je opravdu dost těžké toho člověka motivovat...*” - *představitel státní správy*-).

Podle oslovených aktérů je třeba mezi nezaměstnanými vidět dvě rozdílné skupiny, tzv. „oprávněné“ (deserving) a „neoprávněné“ (undeserving) klienty [Howe 1990], tedy: (a) ty, kteří pracovat chtějí, ale z určitých důvodů nemohou (např. zdravotní postižení, diskriminační praktiky zaměstnavatelů k osobám příslušejícím k určité etnické nebo sociální skupině), a (b) ty, kteří pracovat nechtějí, resp. považují svoji stávající situaci za natolik komplikovanou, že sami na uplatnění na trhu práce rezignovali („*Jsou tady lidé, kteří jsou na úřadě práce už dvanáct let. Takhle -*

3. Oblasti sociálního vyloučení a stav jejich řešení v lokálních podmínkách

statisticky je tady velký problém s nezaměstnaností, ale vím, že třeba spousta nezaměstnaných pracuje ilegálně..."-představitel politické reprezentace-). Dotázaní proto apelují na revizi sociálního systému tak, aby jeho nastavení s ohledem na trh práce více motivovalo občany k hledání a přijetí zaměstnání a domnívají se přitom, že problém nemusí v některých případech způsobovat ani tak příliš štědré sociální dávky, jako spíše velmi nízká úroveň příjmů některých skupin obyvatelstva a možnost práce v šedé ekonomice („...nastavení těch podmínek, pravidel pro to zaměstnávání tak, aby to fungovalo, aby ti lidé, aby se jim nevyplatilo být na dávce a pracovat na černo, popřípadě aby tady existovaly kontroly té práce na černo..." - představitel NGO-).

Pro skupinu rezignovaných nezaměstnaných je podle aktérů charakteristická nízká míra vlastních zásluh na řešení situace (jsou tzv. undeserving poor) a je pro ni tudíž požadována vyšší kontrola a nutnost účasti v opatřeních aktivní politiky. Respondenti doporučují „donutit“ k pracovní aktivitě zejména osoby, jejichž evidenci na úřadech práce lze považovat za dobrovolnou, a mladé lidi, kteří v počátcích své pracovní kariéry často využívají ekonomické vstřícnosti svých rodičů. Zdůrazňována je tak i prevence mezigeneračního přenosu pasivních norem chování z nezaměstnaných/neaktivních rodičů na jejich potomky, což je obzvláště významné v rodinách, v nichž nezaměstnanost postihuje více členů nebo je spojena s dlouhodobou závislostí na sociálních dávkách.

Mezi opatřeními veřejné politiky dominuje úloha vzdělávání a vzdělání, získání nebo obnovení kvalifikace zejména u osob, které usilují o začlenění na pracovní trh po delší přetržce, typicky u žen po mateřské dovolené [srv. Bartáková 2005, 2006] (*...Jestli ta mamina má dvě tři děti a je deset let doma, tak se učí naprosto znova, je to naprosto jiná situace...-představitel NGO-). Jako důležitý nástroj je vzdělávání (a potažmo rekvalifikace) uváděno také v souvislosti se zaměstnaností zdravotně postižených a osob vyššího věku. V romské populaci je pak důraz na vzdělávání přenesen spíše na děti, má více preventivní charakter (i když je častěji zmiňován spíše v obecné poloze než ve vztahu k uplatnění na pracovním trhu).*

Kromě všeobecné podpory lidského kapitálu nezaměstnaných nebo nezaměstnaností ohrožených lidí doporučují aktéři posílit tvorbu pracovních míst (obecně, ale i ve vztahu k nejvíce znevýhodněným skupinám, např. formou chráněných pracovních míst nebo veřejně prospěšných prací), která může být podle jejich názoru nejlepší prevencí i řešením dlouhodobé nezaměstnanosti, avšak pouze za předpokladu dostatečné kvality těchto pracovních míst a také provázanosti tohoto opatření s dalšími nástroji aktivní politiky pracovního trhu (zejména již zmíněným programem rekvalifikací).

Mezi nejčastěji zmiňované nedostatky patřilo selhávání základních institucionálních mechanismů v oblasti politiky pracovního trhu. Úřady práce podle dotázaných slouží v mnoha případech pouze pro evidenci nezaměstnaných, samotným zprostředkovatelům chybí (někdy v důsledku velkého počtu klientů) prostor pro výraznější orientaci na potřeby klientů. Právě individualizace v přístupu k nezaměstnaným je některými respondenty akcentována jako významný předpoklad dobrého zacílení nástrojů aktivní politiky pracovního trhu i vhodného nasměrování konkrétních nezaměstnaných ke konkrétním pracovním místům [srv. Winkler, Horák a Žižlavský 2003; Sirovátka 2005] (*...já si myslím, že úřad práce je jen pro evidenci, ale v žádném případě tam neexistuje individuální přístup k těm lidem, takže jsou všichni házení do jednoho pytle..."-představitel NGO-). „...Nezaměstnanost...to, co stát dělá, s tím si evidentně neví rady..."-představitel samosprávy-). Snaha o individualizaci v přístupu k nezaměstnaným se odráží i v doprovázení nezaměstnaných při hledání pracovního místa, které úspěšně praktikují sociální kurátoři na Královéhradecku;*

doprovázený klient tímto pracovníkům ÚP i zaměstnavatelům prokazuje skutečný zájem pracovat, navíc je možné tímto předcházet ve větší míře diskriminaci zejména příslušníků romské komunity (*„...když už s tím člověkem jde i někdo další, tak to je malinko i...to působí na toho zaměstnavatele jako záruka toho, že ten člověk fakt má zájem. A nedochází zde k tomu, že by vám samozřejmě řekli ‚vy jste Rom, my vás nechceme‘, protože před svědkem už si to člověk rozmyslí.“-představitelé státní správy-*

3.5 Další rizikové faktory sociálního vyloučení

Charakter a příčiny sociálního vyloučení dalších rizikových sociálních skupin

Kromě nejčastěji diskutovaných forem sociálního vyloučení (vyloučení z trhu práce, v oblasti bydlení, v důsledku sociálně nepřijatelného chování nebo z důvodu příslušnosti k vybrané etnické skupině) připustili dotázaní aktéři i existenci dalších rizikových faktorů, které mohou přispívat k sociálnímu vyloučení: specifické rodinné prostředí, zdravotní handicap a věk [srv. Matoušek 2003; Novosad 2005, 2007].

Asi nejvíce se respondenti zamýšleli nad rizikem sociálního vyloučení dětí a mladých lidí. To se podle nich může projevovat různými způsoby, především vyloučením v dětském kolektivu (zejména v důsledku chudoby) a nežádoucí sociální deviací – drogovou závislostí, výtržnictvím a kriminalitou. Respondenti zpravidla odkazovali ke třem klíčovým příčinám vzniku rizika sociálního vyloučení dětí, které mohou být a většinou jsou vzájemně provázané: (a) sociální vyloučení rodičů – marginalizace na pracovním trhu, závislost na sociálních dávkách, chudoba, sociálně deviantní jevy v rodině (*„...Existují sociálně vyloučená místa a ti lidé tam žijí jako zvířátka. A ty děti, které tam ‚namnoží‘, ty nám tady budou vyrůstat, ať se nám to líbí nebo ne.“-představitel samosprávy-*, (b) rozpad/krise rodiny promítající se následně ve snížení finančních zdrojů a ve zvýšeném riziku chudoby v rodinách samoživitelů s řadou negativních dopadů do života dětí - omezená participace ve volnočasových aktivitách a potažmo stigmatizace v dětském kolektivu a (c) nedostatek času na děti - trávení volného času. Zejména prvně zmíněný faktor sociálního vyloučení rodičů považovali dotázaní za klíčový, neboť je doprovázen vysokým rizikem mezigeneračního přenosu – socializace dítěte v takových rodinách probíhá v situaci sociálního vyloučení, které se stává normou a formuje jeho životní aspirace i strategie jejich dosahování - týkalo se hlavně závislosti na sociálním státě a postojů k otázce vzdělávání a školní docházky (*„...když odmalička vidí, že tatínek nepracuje, maminka nepracuje, ono taky nemusí chodit do školy, že jo, když se mu nechce, tak prostě rodiče ho nepošlou. Čili toto se stane pro něj jakoby normou, že jo, tento způsob života on přijme jaksi od těch svých rodičů nebo širšího rodinného prostředí a bere to jako samozřejmost.“-představitel státní správy-*

K nejvíce diskutovaným patřily v našem dotazování tři faktory: svobodné mateřství, zdravotní postižení a vyšší věk, a to jak z důvodu odlišného pohledu respondentů na zaviněnost/nezaviněnost životní situace (resp. zásluhovost v rámci systému), míru saturace existujících potřeb konkrétní skupiny lidí, tak i s ohledem na podmíněnost/nepodmíněnost příslušnosti ke skupině.

Poněkud kontroverzní skupinou ohroženou sociálním vyloučením byly podle našich zjištění ženy – svobodné matky. Někteří odborníci je pokládají jednoznačně za ohrožené sociálním vyloučením, za osoby, na něž je v rámci institucí sociálního státu třeba upřít pozornost. Jiní respondenti opět zdůrazňují optiku zásluhovosti (deservingness), kterou by měli tvůrci a realizátoři politiky při pohledu na tuto skupinu striktněji uplatňovat – největší podíl na tíživé životní situaci připisují matkám-

samoživitelkám samotným, a tudíž je pro ně sporné, zda tyto ženy označit za ohrožené nebo dokonce postižené sociálním vyloučením. Navíc upozorňují i na současný „fenomén svobodného mateřství“, který ovšem neznamená, že žena žije osamoceně bez otce svého dítěte či živitele, nýbrž je dle jejich soudu odrazem sociálního systému nastaveného spíše ve prospěch svobodných rodičů (*„No, svobodné matky, to je velký problém, protože já trošičku cítím tady u nás takové až zneužívání toho svobodného mateřství...tam je to ale také trochu – jak bych to řekla – o takovém tom nezodpovědném přístupu...je otázka svobodná matka, která žije sama a svobodná matka – matka, která není provdána.“ - představitel státní správy -*).

Lidé se zdravotním postižením patří mezi osoby často ohrožené sociálním vyloučením [srv. Novosad 2005, 2007]. Jako o rizikové skupině o ní hovořili téměř všichni dotázaní, někteří však současně poukazovali na její specifikum ve vztahu k jiným ohroženým nebo vyloučeným skupinám – tím je velká „viditelnost“ potřebnosti těchto lidí a s ní spojená poměrně silná symbolická moc zdravotně postižených. Ta je manifestovaná výrazným lobbyingem ve prospěch organizací a programů napomáhajících sociálnímu začleňování zdravotně handicapovaných. Dotázaní tak hovoří o zdravotně postižených jako o skupině ohrožené sociálním vyloučením zejména ve vztahu k uplatnění na pracovním trhu a s ohledem na fyzickou přístupnost některých (zejména veřejných) institucí, většina z nich (s výjimkou respondentů pracujících se zdravotně postiženými) však chápe tuto skupinu jako v současné době „nejlépe zaopatřenou“.

Jen výjimečně považovali respondenti za osoby ohrožené sociálním vyloučením seniory, a to pouze v situaci, v níž vysoký věk je doprovázen dalším znevýhodňujícím faktorem – ztrátou partnera, narušenými mezigeneračními vztahy (včetně násilí na seniorech) nebo chudobou, která podle aktérů ohrožuje hlavně samostatně žijící osoby (náklady na bydlení jsou vysoké v porovnání s výší důchodu) a osoby bez nároku na starobní důchod, které trvale žijí z příjmu ve výši dávek životního minima (*„U důchodců to vnímám velmi, že ti jsou chudí. Obzvlášť, když zůstanou sami. Pokud je to jeden člen domácnosti a zůstane sám, tak je chudý, protože na to, aby zaplatil byt – pokud ještě může – tak je to nemožné, aby si vůbec něco dopřál. Protože z minula ti lidi úspory nemají.“ - představitel politické reprezentace, představitel státní správy -*).

Stav řešení v oblasti boje se sociálním vyloučením dalších rizikových sociálních skupin

Jak bylo zmíněno, řada respondentů vnímá riziko sociálního vyloučení zvláště negativně u dětí, které přejímají vzorce chování a zvyky svých rodičů sociálního prostředí, v němž vyrůstají. Děti z rodin postižených chudobou či sociálním vyloučením pak mají nižší pravděpodobnost úspěšného začlenění do života společnosti v dospělosti a ohrožena je také jejich participace ve významných společenských systémech (například na vzdělávání, na pracovním trhu atd. [srv. Sirovátka 1997; Jahoda, Lazarsfeld a Zeisel 2002; Mareš 2002]). Někteří respondenti tuto skutečnost také spojují s vytvořením „kultury závislosti“. Mezi uváděnými mechanismy sociálního začleňování proto hrají důležitou roli strategie či opatření zaměřená na snížení rizika mezigeneračního přenosu chudoby a sociálního vyloučení jako forma prevence těchto problémů do budoucna. Zdůrazňována je role sociálních služeb nabízených v rámci komunitních plánů a cílených na:

- a) děti – práce s dětmi je zdůrazňována například s ohledem na kvalitní vyplnění volného času (sport, zájmové kroužky, společenské a zábavné akce ad.) směřující jednak k předání pozitivních hodnot a jednak k prevenci rozvoje společensky negativních jevů u dětí a mládeže. Účast na těchto aktivitách by, podle některých respondentů, měla také poskytovat prostor pro setkávání dětí z různých sociálních

skupin. Práce s dětmi je ve značné míře také zaměřena na podporu jejich vzdělávání, pomoc se školními úkoly, doučování a také vytváření pozitivního vztahu a motivace k dalšímu vzdělávání. Tyto aktivity jsou významné především u romských dětí, bohužel však ve vztahu k této cílové skupině se v postojích aktérů k možnostem sociálního začlenění projevila značná nespokojenost až rezignace na integrující aktivity; řada z nich je frustrována nedostatečnými výsledky takové práce, někteří nízkou účinností opatření ve prospěch Romů anticipují již před samotnou realizací opatření (*„...komunitní práce hlavně s téma děckama, vůbec se nesoustředit na rodiče. Pro mě jsou Romové skupina, se kterou se už pracovat nedá...“-představitel samosprávy-*).

- b) rodinu – cílem je zlepšit situaci v rodině a ovlivnit postoje rodičů, případně pomoc rodičům (například pomoc s domácími úkoly v rodinách, kde mají rodiče jen velmi nízké vzdělání). Podobně jako u aktivit zaměřených přímo na děti, také v práci s rodinami je pozitivně hodnocena role dobrovolníků.

Také institucionální prostředí může podle některých respondentů přispět k redukci rizika negativního mezigeneračního přenosu (týká se hlavně zkvalitnění práce pedagogů, kteří by měli mít dovednosti potřebné pro začleňování znevýhodněných dětí do společnosti a podpory péčovské péče jako alternativy ústavní výchovy).

Řešení situace svobodných matek sociálním systémem je v očích dotázaných aktérů diskutabilní – svobodné mateřství je jednoznačně považováno za obtížnou životní situaci, která může vést k sociálnímu vyloučení v případě, že se nakumulují další problémy (ztráta zaměstnání, bydlení). Obecně však někteří dotázaní soudí, že sociální systém dokáže tyto problémy většinou úspěšně řešit – azylová zařízení, dávky, legislativní ochrana žen-matek ad. (*„Ty svobodné matky mají tolik legislativních opor, že v zásadě není tak úplně nutné, aby skončily, jak končí. Problém je třeba, že mají velký problém zajistit si bydlení dneska...“-představitel státní správy-*).

Jak bylo zmíněno, potřeby zdravotně postižených mohou být podle oslovených odborníků již do určité míry satureovány existující nabídkou sociálních a zdravotních služeb. Přesto dotázaní cítí, že riziko sociálního vyloučení zdravotně postižených přetrvává hlavně ve dvou směrech (oblastech): (a) v možnostech zapojení na pracovní trh (stále se nedaří nalézat a vytvářet dostatečný počet pracovních míst odpovídajících specifickým potřebám lidí se zdravotním handicapem, zaměstnavatelé o tyto skupiny nemají příliš velký zájem, neboť jejich přijetí je spojeno s vyššími náklady a s často neoprávněně anticipovanými nízkými zisky, navíc zdravotní handicap může být bariérou pro přijetí do pracovního kolektivu – ostatní zaměstnanci neví, jak se ke zdravotně postiženému, např. neslyšícímu, chovat a jak s ním komunikovat); (b) v možnostech fyzického přístupu k veřejným institucím, následně i informacím a službám (nedostatečný počet bezbariérových přístupů do institucí státní správy i samosprávy, komerčních, kulturních a dopravních prostředků, který znemožňuje plnohodnotný podíl zdravotně postižených na chodu společnosti).

Jak vyplývá z předchozího, sociální exkluzi seniorů a jejímu řešení je ve výpovědích oslovených aktérů věnována pouze okrajová pozornost, zmiňována je hlavně otázka bydlení seniorů. Problémy jsou očekávány spíše do budoucna v souvislosti se stárnutím populace – jen zřídka jsou však tyto problémy přímo spojovány s rizikem sociálního vyloučení [srv. Kubalčíková 2006; Vidovičová a Rabušic 2006; Sýkorová 2007].

3.6 Shrnutí – mechanismy sociálního začleňování vybraných skupin obyvatel

Dotázaní aktéři klasifikovali osm skupin sociálně vyloučených obyvatel a ve svých vyjádřeních navrhovali opatření a postupy, které dle jejich soudu mohou situaci sociálně vyloučených účinně řešit (schéma č. 2). Potřebnost takových mechanismů však neznamená, že jsou v jednotlivých lokalitách dostatečně zajištěny, odlišné je i jejich pokrytí v mezilokálním srovnání. Zpravidla za dobře ošetřené pokládají aktéři potřeby zdravotně postižených a seniorů, zejména díky silnému lobbyngu – to může být také příčinou toho, že tyto skupiny jsou označovány za sociálně vyloučené méně často než ty, u kterých není vytvořena dostatečná síť sociálních služeb. Naopak, v případě romské menšiny se nezřídka mezi dotázanými objevovala jistá skepse až rezignace na vyhovující a funkční řešení složitého sociálního problému.

Schéma č. 2: **Mechanismy sociálního začleňování vytipované jako vhodné pro jednotlivé skupiny osob sociálně vyloučených nebo sociálním vyloučením ohrožených**

SKUPINA	MECHANISMUS
Romové	<ul style="list-style-type: none"> romští poradci, asistenti vytváření romské elity podpora vzdělávání (i afirmativní akce) práce s dětmi: volnočasové aktivity, podpora vzdělávání (včetně doučování), společné aktivity s neromskými dětmi (např. letní tábory) programy rozvíjející komunikaci mezi Romy a neromskou populaci ochrana práv, ochrana proti diskriminaci práce s rodiči při prevenci vyčleňování romských dětí do zvláštních škol práce s rodinou (např. dobrovolnická pomoc v romských rodinách) rekvalifikační programy, výcvik dovedností pro získání a výkon zaměstnání (psaní životopisů, práce s ICT ad.) doprovázení při hledání zaměstnání jako prevence diskriminace odstranění sociálních výhod jako pobídka k práci vzdělávání pedagogů (zvyšování jejich schopnosti vyrovnávat šance dětí)
lidé bez domova	<ul style="list-style-type: none"> azylové ubytování, noclehárny poskytnutí stravy, možnosti hygieny – denní centra práce s osobami v azylových domech (klubová činnost, poradenství, pracovní terapie ad.) soc. dávky, pomoc při nárokování soci. dávek, pomoc při jednání s úřady institucemi sociální poradenství terénní sociální práce (vyhledávání ohrožených osob, zprostředkování informací o možné pomoci)
osoby po propuštění z výkonu trestu	<ul style="list-style-type: none"> prevence kriminality (snížit velikost cílové skupiny) pomoc při hledání zaměstnání a bydlení probační a mediační služba pomoc s vytvořením základních návyků a dovedností („ochranná lhůta“) poradenství
nezaměstnaní a znevýhodnění na pracovním trhu	<ul style="list-style-type: none"> aktivace vzdělávací kurzy, zvýšení či obnova kvalifikace motivace k hledání zaměstnání, motivační kurzy individuální přístup, poradenství, bilanční diagnostika – identifikace silných a slabých stránek sociální dávky, hmotná pomoc (i tlak na jejich reformu, zpřísnění nároku s cílem minimalizovat disincetivní účinky) represe, tlak na hledání zaměstnání, kontrola práce na černo příspěvky na zřízení pracovního místa (u osob nad 50 let) veřejně prospěšné práce, dobrovolnická práce projekty pro mladé nezaměstnané s cílem získání pracovní praxe podpora regionální ekonomiky, přilákání investic s cílem zvýšit poptávku po práci doprovázení při hledání zaměstnání, podpora pro udržení zaměstnání po nástupu do práce po dlouhodobé nezaměstnanosti

3. Oblasti sociálního vyloučení a stav jejich řešení v lokálních podmínkách

<p>děti a mládež ohrožení sociálním vyloučením</p>	<ul style="list-style-type: none"> • snížit počet dětí vyrůstajících v ústavní péči prostřednictvím legislativy urychlující přechod dětí do pěstounské péče (včetně relokace finančních zdrojů od ústavů k pěstounským rodinám) • domy na půl cesty (včetně psychosociální pomoci a výcviku základních dovedností – hospodaření s penězi, praní, vaření atd.) • pomoc mladistvým pachatelům a jejich rodinám při první trestné činnosti • pomoc při získávání trvalého bydlení • volnočasové aktivity – nízkoprahová zařízení, klubovny, zájmová činnost, sport (důraz na dobrovolnickou podporu dětem ze znevýhodněného prostředí), výchovně rekreační pobyty • doučování, motivace k účasti na vzdělávání, poradenství při volbě středních a vysokých škol • podchycení trestné činnosti v zárodku (včasná intervence) • terénní sociální práce • sociální práce s rodinou (rodinná terapie), která by umožnila návrat dítěte umístěného v ústavní péči do původní rodiny (nebo jako prevence odejmutí dítěte z rodiny) • podpora zaměstnávání mladých lidí, motivace k práci • ochrana práv, ochrana proti diskriminaci • podpora sebevědomí a začlenění do školního kolektivu
<p>osoby se zdravotním postižením</p>	<ul style="list-style-type: none"> • bezbariérový přístup (budovy, chodníky, hromadná doprava ad.) • podpora zaměstnávání (chráněné dílny, job centra apod.) • výcvik a vzdělávání (ICT ad.) • samostatné chráněné bydlení (byty zvláštního určení v běžných domech) • denní stacionáře • osobní asistence pro děti se zdravotním postižením, které navštěvují školu • důchodové zabezpečení, neomezená možnost příjvíděku
<p>senioři</p>	<ul style="list-style-type: none"> • umístění do domovů důchodců • podpora setrvávání v domácím prostředí • zkvalitnění domovů důchodců – volnočasové aktivity, vytvoření prostředí připomínající soukromou domácnost • kluby důchodců (vytvoření prostoru pro společné aktivity a trávení volného času) • pečovatelská služba, osobní asistence, doprovod • denní stacionáře • penzijní systém, důchody
<p>svobodné matky a oběti domácího násilí</p>	<ul style="list-style-type: none"> • krizová intervence • poradenství • azylové domy pro matky s dětmi, domovy pro svobodné matky, charitní byty • přednášky, týdenní pobyty pro osamělé matky s dětmi • legislativní ochrana obětí domácího násilí – domov musí opustit agresor, nikoliv oběť • sociální dávky

Zdroj: Výpovědi expertů a aktérů sociální politiky na lokální úrovni (26 respondentů)

4. Aktéři procesu sociálního začleňování a jejich kompetence

Sociální začleňování je proces dlouhodobý a jeho efektivnost do značné míry souvisí s institucionálními mechanismy a kompetencemi jednotlivých aktérů, kteří se na něm podílejí. Zatímco v evropské perspektivě je řešení sociálního vyloučení některých skupin vnímáno optikou uceleného komplexního přístupu, který zahrnuje různé typy opatření a postupů na všech institucionálních úrovních, v ČR se podle našich zjištění často jedná o „izolované“ mechanismy, které uplatňují sociální instituce v rámci svých již fungujících pracovních postupů (viz již několikrát zmíněný rezortizmus).

4.1 Kompetence jednotlivých aktérů v procesu sociálního začleňování

Respondenti mají celkem jasnou představu o kompetencích jednotlivých aktérů, současně však kriticky reflektují nedostatky přístupu k řešení sociálního vyloučení.

Státní správa si v představách respondentů stále zachovává roli centrální instituce stanovující pravidla fungování systému – měla by tedy i v případě procesu sociálního začleňování podle oslovených aktérů nastavit základní mantinely a definovat sociální doktrínu prezentující dlouhodobý společenský konsenzus o významnosti konkrétních sociálních problémů.

Stát musí podle dotázaných nejen vytvořit legislativní pravidla, ale i zajistit dostatečné finanční zdroje. Obě tyto aktivity státu jsou často předmětem kritiky ze strany oslovených aktérů. („*Stát zvolí meze, ve kterých se bude pracovat, zvolí kontrolní mechanismu a musí zvolit financování a musí se nějakým způsobem podílet na tom financování.*“-představitel státní správy-). Otázka zajištění finančního zázemí pro poskytování dávek a služeb sociálního státu je podle dotázaných velmi ožehavou oblastí. Stát by měl podle nich finančně pokrývat základní sociální síť a měl by lépe ošetřit pravidla pro financování neziskových organizací. Na druhou stranu je podle většiny respondentů zřejmé, že finanční zajištění sociálního státu je v současných podmínkách ČR velmi obtížné (ekonomické možnosti, demografické trendy ad.). Doporučují proto diverzifikovat finanční prostředky s ohledem na všechny zúčastněné aktéry. Respondenti se však ze své vlastní zkušenosti či na základě svých úvah liší v tom, jakým způsobem tuto diverzitu zdrojů zajistit a jakým podílem na ní zainteresovat jednotlivé aktéry. Někteří považují za klíčové zvýšení odpovědnosti samotných klientů (v tomto ohledu se očekávání vztahují k novému zákonu o sociálních službách), jiní se domnívají, že východiskem může být princip víceletého financování neziskového sektoru (Brno, Ústí nad Labem), případně možnost finančního podílnictví mezi regionální a lokální samosprávou (Hradec Králové).

Nedostatky ve financování sociálních služeb byly respondenty zmiňovány také v souvislosti s výší finančních příspěvků a pravidly jejich poskytování neziskovému sektoru. Potřeba zajistit finanční zdroje nutí nestátní organizace k vzájemné rivalitě a boji – to potvrzují i někteří respondenti, když charakterizují nutnost neziskových organizací chovat se jako „obchodní společnosti“ nebo „politické strany“. Právě vnášení silného důrazu na tržní principy, který může v krajním případě ústit v silný konkurenční boj neziskových organizací místo vzájemné spolupráce na řešení sociálních problémů, bývá odborníky označováno za slabou stránku principů nového veřejného managementu [srv. Clark a Newman, 1997; Harris, 1998, 2002; Hoós et al.

2005]⁴¹. („Neziskový sektor není úplně všeobjímající kamarád. A čím déle v něm jsem, tím mi přijde víc, že funguje na tržních mechanismech, nebo že tady je strašná rivalita...protože teď rozhodují nápady, kontakty a není dobré se komukoliv s čímkoliv svěřovat.“-představitel NGO-)

Podle námi oslovených aktérů však silný tlak na finanční zajištění služeb nestátních neziskových organizací posílený tržními podmínkami v sociální sféře může naopak stimulovat aktivitu občanského sektoru, jeho efektivitu i inovativnost řešení sociálních problémů („V neziskovkách...pod neustálým stresem toho, že zítra nebudou mít na výplatu, tak to frčí, tak to funguje...“-představitel samosprávy-). Je ale také zřejmé, že tržní mechanismus v sociální sféře může vytvářet a reprodukovat i výrazné bariéry v přístupu k sociálním službám nabízeným nevládními organizacemi, které (i v důsledku boje o finanční prostředky) v některých případech skutečně přejímají komerční pravidla a své aktivity nabízejí „výhodnějším“ klientům („Ale ty nestátní subjekty si myslím, že dělají jenom to, na co jsou úzce zaměřené nebo na co mají tu dotaci...oni se teda nevěnují obecně všemu v rámci pomoci tomu klientovi...ale hlavně ty klienty si v podstatě vybírají.“ - představitel státní správy -).

Samospráva má podle dotázaných aktérů svoji úlohu v metodickém vedení politiky na daném území – jejím úkolem je analyzovat potřeby obyvatel lokality nebo regionu a v návaznosti na ně pak zajistit sociální služby buď vlastními silami anebo jejich „nákupem“ od neziskových organizací. Navíc by samospráva měla nabízet materiální a finanční podporu (prostory, dotace) sociálním institucím, případně by měla zaopatřit klienty v situacích, které nepokrývá neziskový sektor, např. výplata sociálních dávek („...každé to město nebo nějaký region by měl se umět komplexně podívat na to svoje území a mít mechanismy na zjištění toho, c v tom regionu chybí, není v dostatečné míře opečováváno, kde vzniká problém...“ - představitel NGO -).

Instituce občanské společnosti patří mezi výkonné složky sociálního systému, a jejich role v procesu sociálního začleňování je podle dotázaných doplňková, přesto nenahraditelná. Jejich úkolem je vytvářet a distribuovat programy a sociální služby, které není schopna svými silami zajistit místní samospráva. Neziskové organizace by měly vyplňovat mezery, které v sociální sféře ponechává státní správa a samospráva, neměly by však jejich nezastupitelné aktivity suplovat.

Neziskový sektor hodnotí většina dotázaných jako velmi efektivní, když poukazují na jeho silné stránky: (a) inovační přístup – neziskové organizace podle dotázaných vnášejí do práce se sociálně potřebnými klienty mnohdy novátorské prvky (např. se díky svým četnějším kontaktům inspiroují zkušenostmi v zahraničí), čímž významně obohacují sortiment nabízených aktivit a služeb, navíc mohou snáze vyzkoušet nastavení a efektivnost některých opatření ve srovnání se státní správou či samosprávou; (b) profesionalita poskytovatelů a větší legitimita nestátních subjektů – pracovníci působící v neziskovém sektoru častěji vnímají svoji profesi jako poslání, službu lidem v obtížných životních situacích; podle některých dotázaných mají tedy více vyvinutý smysl pro solidaritu se sociálně znevýhodněnými, který posiluje legitimitu jimi poskytovaných služeb; (c) vyšší ekonomická efektivita při současně relativně vysoké účinnosti služeb – neziskové organizace se většinou snaží pracovat úsporně, protože vědí, že zajištění finančních prostředků je značně obtížné a zdouhavé, přitom kvalita jimi poskytovaných služeb bývá respondenty obecně

⁴¹ Nový veřejný management zaváděný od poloviny 60. let v USA a od poloviny 80. let v Evropě klade důraz na ekonomičnost, účinnost a efektivnost nákladů a organizací, nástrojů a programů sociálního státu, jakož i na zvýšení kvality jím poskytovaných služeb. Těchto cílů mělo být dosaženo zavedením nového způsobu řízení, tzv. nové vlády (new governance), která představovala tendenci uvolnit vsudypřítomnou kontrolu, zpružnit řízení managementu, měření výkonů, kontraktování a privatizace [Horák 2007].

hodnocena jako vysoká; (d) flexibilita v nabídce služeb – neziskové organizace dokáží rychleji reagovat na změny v poptávce po sociálních službách, dokáží své programy přizpůsobovat aktuálním potřebám občanů konkrétní lokality (někteří dotázaní ale upozorňují, že flexibilita nestátních subjektů může být v některých případech ohrožována nejistotou ve vztahu k finančnímu zajištění programů).

4.2 Problémové oblasti – implementační selhání politiky sociálního začleňování

Úvahy oslovených aktérů často směřovaly k formulování problémových míst, které při práci se svými klienty v sociálním systému vnímají. Často hovořili o efektivnosti systému, který se někdy podle nich svým klientům příliš podbízí, předkládá jim široké spektrum služeb a nezajišťuje jejich dostatečnou ekonomickou efektivitu. Nízkou účinnost systému pak někteří spojovali s nedostatečnou nebo nevhodnou cíleností programů k potřebným lidem, což podle nich přispívá ke konfliktům mezi majoritní populací (která má pocit, že se tyto peníze vynakládají zcela zbytečně) a představiteli znevýhodněných a sociálním vyloučením ohrožených skupin (kteří mají pocit, že pomoc není dostatečná a mělo by se pro jejich začlenění dělat víc) a prohlubuje proces sociálního vyloučení.

Přes významnou roli státu v deklaraci vizí a priorit v sociální oblasti doporučují respondenti posílit decentralizaci, resp. dekoncentraci řízení dílčích sociálních politik [Potůček et al 2005]. Řešení sociálních problémů se znalostí specifických lokálních či regionálních podmínek podle nich totiž významně přispívá k větší efektivnosti opatření. Na druhé straně je řada respondentů skeptická k současnému stavu decentralizace kompetencí ze státní úrovně na úroveň regionálních samospráv. Uvědomují si totiž v jistém smyslu „autoritativní postavení“ krajských úřadů v otázkách financování sociální oblasti; to je podle nich neprůhledné a málo efektivní. Přitom poukazují i na malou iniciativu kompetentních odborů a pracovníků krajských úřadů při tvorbě projektů regionálního charakteru, zejména ve vztahu k možnosti čerpat prostředky z evropských strukturálních fondů (*„...kraj byt má jakousi rozhodovací pravomoc, tak pořád funguje v jistém ohledu centralizmus...To přerozdělování probíhá sice nějakým způsobem, ale pro mě velmi záhadným...“-představitel státní správy-*). Na druhé straně však dotázaní oceňují metodickou pomoc a vedení ze strany regionálních samospráv⁴².

V dotazování se projevila jednoznačná souvislost mezi směřováním lokální nebo regionální sociální politiky a politickým cyklem. Ve strategických plánech městských i krajských úřadů se výrazně odráží politické vlivy, což se projevuje jednak v prioritách, které jsou pro dané volební období podpořeny, a jednak v objemu finančních prostředků směřovaných do sociální sféry. Navíc relativní krátkodobost volebního období nastoluje nestabilní prostředí ve vztahu k neziskovým organizacím, které nemají jistotu, zda bude jejich činnost nadále politickými špičkami lokality podporována či nikoliv. Respondenti upozorňují, že po volbách většinou následuje

⁴² Jako výjimečné se jeví postavení samosprávy a fungování sociálního systému v Hradci Králové. Takřka všechny sociální instituce pracují podle dotázaných v této lokalitě velmi kvalitně, jednotliví pracovníci jsou vysoce kvalifikovaní a ochotní ke vzájemné spolupráci. Lokální sociální systém v Hradci Králové pokrývá podle oslovených aktérů valnou většinu problémových oblastí, následkem čeho se tento okres potýká v otázkách sociálního vyloučení pouze s malými obtížemi *„My máme tady ten sociální systém nastavený fakt jako dobře, v Hradci Králové...Já si myslím, že nejsme průměrní, to bych si opravdu troufla říct, že jsme nadprůměr, jednoznačně nadprůměr.“* (koordinátor etnické a národnostní problematiky, koordinátor péče o společensky nepřizpůsobené občany)....*„Bezdomovce tady nemáme...těch pár bezdomovců vždycky pochyťáme a někam je odvezeme.“* - představitel politické reprezentace -).

výměna čelních představitelů regionálních a lokálních samospráv a veškerá nastartovaná činnost v sociální oblasti je pozastavena a postupuje se opětovně od začátku. Tím může být podle dotázaných proces sociálního začleňování na regionální a hlavně lokální úrovni hodně zbržděn. Navíc podle dotázaných politických představitelů kraje nebo obce „řeší“ v předvolebním období tíživé (ve smyslu dotýkající se větší části obyvatel) sociální problémy regionu, zatímco řešení jiných „nepopulárních“ problémů (např. bezdomovectví) mají tendenci se vyhýbat, aby neztratili přízeň voličů (*„Přijde mi, že se tam strašně odráží politický vliv. Ani ne tak u toho kraje, ale u těch městských částí. Poznáte, kdo je zrovna v tu chvíli v čele. A je to pořád taková nejistota ten dopad té změny se vždycky nejrychleji projeví u té občanské společnosti.“-představitel NGO-*).

4.3 Platforma sociálního začleňování, komunikace a kooperace mezi aktéry

Pracovní úsilí většiny respondentů určitým způsobem směřuje k začleňování ohrožených skupin do společnosti, a to prostřednictvím nejrůznějších činností – od konkrétní práce s klienty, kteří se nacházejí v obtížných životních situacích, až po práci koncepční a metodickou. Cílem je zmocnění klienta, dosažení jeho samostatnosti (*„Takže je tam i snaha změnit jejich postoje, ale tak, aby oni se naučili realizovat své postoje sami, bez pomoci druhých.“-představitel NGO-*).

Sociální začleňování představuje proces, který sestává z řady dílčích aktivit reagujících na specifické potřeby ohrožených (resp. vyloučených) sociálních skupin nebo jednotlivců. Respondenti zpravidla poukazovali na existující způsoby řešení různých sociálních problémů, pouze výjimečně navrhovali aktivity nové nebo reformy stávajících nástrojů. Značnou pozornost přitom zaměřovali na děti, a to zejména na děti ze znevýhodněného prostředí a na rozvoj jejich potenciálu překonat negativní sociální dědictví (přerušeni mezigeneračního přenosu). Také sociálnímu vyloučení Romů a lidí bez domova věnovali respondenti značnou pozornost, a to jak s ohledem na rozsah problému (kumulace vyloučení v řadě dimenzí), tak také vzhledem k jeho závažnosti. Právě v souvislosti s možností sociálního začleňování těchto sociálních skupin však někteří respondenti připouštěli určitou bezradnost a nedostatečnost či špatné výsledky dosavadního úsilí.

Podle oslovených aktérů je významným předpokladem fungování nastavených strategií sociální pomoci a sociálního začleňování rozvoj kvalitních informačních mechanismů, které pokryjí co nejlépe cílovou skupinu – právě k nejvíce vyloučeným jednotlivcům a skupinám obyvatel se totiž informace o institucionálních formách sociální pomoci nejhůře dostávají. Právě tok informací k uživatelům sociálních služeb a zpětně k jejich realizátorům považovali dotázaní aktéři za hodnou více pozornosti. Samospráva a stát by měly mít přesně zmapovanou činnost neziskových organizací, aby byly schopné předávat svým klientům informace o možnostech pomoci v rámci nestátního sektoru. Nejvíce nadějí v tomto ohledu vkládali všichni aktéři do procesu komunitního plánování, který podle nich přispívá významně ke zkvalitnění a zefektivnění sociálních služeb (zajistí, aby některé aktivity nechyběly nebo se naopak nedublovaly, zajistí lepší organizovanost a následnou kooperaci mezi subjekty občanské společnosti).

4. Aktéři procesu sociálního začleňování a jejich kompetence

Kromě komunitního plánu, který byl v době dotazování sestaven ve všech zkoumaných lokalitách kromě Brna (zde byl prozatím ve fázi přípravy)⁴³ využívali dotázaní při své práci se sociálně potřebnými (tedy de facto při realizaci procesu sociálního začleňování) i další materiály převážně regionálního a lokálního charakteru (strategie protidrogové politiky, koncepce prevence kriminality, plány péče o seniory nebo děti, koncepce soužití majority s romskou menšinou). Tyto dokumenty byly podle dotázaných pro jejich pracovní aktivity přinejmenším inspirující, dokumenty celostátního charakteru (Národní akční plán boje proti chudobě, Národní akční plán sociálního začleňování, Národní akční plán zaměstnanosti) však využívají při svých pracovních aktivitách jen velmi zřídka, mnohdy jejich obsah neznají nebo jej považují za deklarativní, nemající sílu řešit konkrétní problémy (*„Já všechny tyto národní programy, které chtějí řešit sociální vyloučení, považuji za hezké povídání o tom, jak by to mělo být. Ale myslím si, že ještě potrvá hrozně moc let, než vůbec nějaké ty cíle budou realizované v praxi...“*-představitel politické reprezentace-)

⁴³ Lokality Ostrava, Ústí nad Labem a Hradec Králové měly v době šetření už minimálně dva roky vytvořen a realizovaly tzv. komunitní plán, jehož podstatou je stanovení principů, priorit a cílů města v sociální oblasti a metod a způsobů jejich naplňování včetně zodpovědných institucí. V Ústí nad Labem se dokonce jednalo o druhý komunitní plán, Ostrava byla naopak městem, které komunitní plán v českých podmínkách sestavilo jako první. Bez rozdílu všichni oslovení odborníci z těchto lokalit vysoce hodnotili přínos komunitního plánu pro rozvoj sociálních služeb a možnost jeho dlouhodobého koordinování. Rovněž téměř všichni dotázaní v těchto okresech měli možnost se na přípravě komunitního plánu podílet, což zřejmě významně přispělo i k jejich ochotě a schopnosti prosazovat jeho cíle. Ve všech třech lokalitách je komunitní plán součástí Strategického plánu rozvoje města a je zástupci samosprávy i občanského sektoru považován za zásadní koncepci při řešení problémů sociálního vyloučení.

Závěr

Sociální exkluze se stala mezi respondenty široce používaným termínem, který zahrnuje veškeré sociální problémy – lze dokonce vyslovit závěr, že jakýkoliv sociální problém je v současné době vnímán jako otázka sociálního vyloučení. Skupiny, jichž se riziko sociálního vyloučení bezprostředně dotýká, jsou ve všech sledovaných lokalitách obdobné (zejména respondenti upozorňovali na exkluzi Romů a bezdomovců). S ohledem na specifické podmínky v jednotlivých městech jsou některé z těchto skupin respondenty více akcentovány.

Příkladem mohou být města Ústí nad Labem a Ostrava, ve kterých se výrazně projevují dopady dlouhodobého hospodářského vývoje spojeného nejprve s masivním rozvojem těžkého průmyslu a následně s úbytkem pracovních míst v primárním a sekundárním sektoru. V těchto lokalitách je proto více zdůrazňován problém nezaměstnanosti a „vykořenění“ ve smyslu absence tradičních sociálních vazeb. Kombinací těchto faktorů došlo ke vzniku specifického mechanismu sociálního vyloučení: ztráta zaměstnání totiž byla spojena se ztrátou bydlení (na ubytovně), což při absenci příbuzenských vazeb v regionu představovalo přímou cestu k bezdomovectví.

Odlíšný mechanismus vzniku problému bezdomovectví se projevil v Brně. Podle názorů respondentů je zvýšená koncentrace bezdomovců zapříčiněna atraktivním charakterem velkého města – to nabízí větší anonymitu, možnost sociálních kontaktů se stejně znevýhodněnými a v neposlední řadě také lepší příležitosti k uspokojení základních životních potřeb (sociální služby, žebrota ad.).

V Hradci Králové se většina sociálních problémů nejeví jako naléhavá – hloubku ani rozsah těchto problémů nepovažují respondenti za výjimečnou, naopak upozorňují na dobrou situaci v lokalitě (nízká míra nezaměstnanosti, vysoká životní úroveň, kvalitní síť sociálních služeb, nízká míra kriminality).

Valná většina dotázaných vztahuje otázky spojené se sociálním vyloučením a začleněním spíše k problémům, které řeší v rámci své působnosti, v jejich úvahách se projevuje výrazný rezortismus. Přesto je většina dotázaných schopna identifikovat skupiny a komunity, které lze považovat obecně za nejvíce postižené nebo ohrožené sociálním vyloučením (Romové, lidé bez domova, nezaměstnaní a lidé znevýhodnění na trhu práce, osoby opouštějící výkon trestu, svobodné matky, děti a mládež ohrožené sociálním vyloučením, zdravotně handicapovaní a senioři). Oslovení aktéři lokální politiky tak dokáží relativně dobře nahlédnout problémy, které zmíněné skupiny sužují a charakterizovat mechanismy, které mohou v případě těchto skupin vyvolávat riziko jejich sociálního vyloučení. Řada z nich je také schopna alespoň z části reflektovat stav řešení těchto problémů v podmínkách konkrétní lokality, i když opět spíše optikou dílčích problémů svých klientů, nikoliv prostřednictvím agendy sociálního vyloučení, resp. strategií sociálního začlenění (víceméně pouze romská otázka je vnímána multidimenzionálně).

Řada respondentů vnímá riziko sociálního vyloučení zvláště negativně u dětí a mladých lidí, kteří přejímají vzorce chování a zvyky svých rodičů a ze sociálního prostředí, v němž vyrůstají. Děti z rodin postižených chudobou či sociálním vyloučením pak mají nižší pravděpodobnost úspěšného začlenění do života společnosti v dospělosti a ohrožena je také jejich participace ve významných společenských systémech. Někteří respondenti tuto skutečnost také spojovali s vytvořením ‚kultury závislosti‘. Mezi uváděnými mechanismy sociálního začleňování proto hrají důležitou roli strategie či opatření zaměřená na snížení rizika mezigeneračního přenosu chudoby a sociálního

vylovení jako forma prevence těchto problémů do budoucna. Takový přístup se výrazněji projevuje například ve vztahu k začlenění romské komunity do většinové společnosti – důraz na práci s dětmi byl u některých respondentů provázen až rezignací na sociální inkluzi stávající dospělé romské populace.

Pro sociální začlenění všech znevýhodněných skupin se jeví jako klíčová oblast bydlení a zaměstnanosti. Důležitý je lepší přístup některých skupin obyvatel k placenému zaměstnání, eliminace diskriminace a pasti nezaměstnanosti. Sociální dávky, které mají také potenciál zmírňovat riziko chudoby, jsou některými respondenty považovány naopak za mechanismus sociálního vyloučení; jejich význam je oceňován spíše v případech extrémní chudoby, kdy je ohroženo uspokojování základních potřeb. Cílem všech zmiňovaných mechanismů sociálního začleňování je především pomoc lidem, kteří se ocitli v obtížné životní situaci. V případě řešení sociálně negativních jevů pak vedle toho do popředí vystupuje také snaha zajistit bezpečí a ochranu hodnot majoritní populace.

Zjistili jsme, že klíčoví lokální aktéři procesu sociálního začleňování chápou tento proces spíše jako dílčí nástroje a mechanismy, které uplatňují sociální instituce v rámci svých již fungujících pracovních postupů (viz již několikrát zmíněný rezortismus). Agenda sociálního začleňování se do jejich práce vtěluje jen pozvolna, spíše v rámci shora implementovaných plánů a opatření. Respondenti mají celkem jasnou představu o kompetencích jednotlivých aktérů, současně však kriticky reflektují nedostatky přístupu k řešení sociálního vyloučení. Upozorňují na selhávání sociálního systému, který není příliš cílený, a tudíž dostatečně efektivní (k potřebným klientům se hůře dostávají informace, naopak v některých případech dochází ke zneužívání/nadužívání systému).

Negativní názory vyjadřovali dotázaní k otázkám financování sociálního systému. To je neprůhledné, nevhodně nastavené pro potřeby neziskového sektoru. Pronikání tržních principů do sociální sféry je podle nich sice opodstatněné (může zvýšit efektivnost opatření), na druhé straně vyžaduje zvýšenou kontrolu realizace opatření a výběru klientů (má zamezit „creaming efektu“ u neziskových organizací).

Politická podmíněnost procesu sociálního začleňování je podle oslovených aktérů v lokálních podmínkách zásadní. Projevuje se ve snaze politických reprezentací lokality řešit „oblíbené“ sociální problémy dotýkající se nejvíce středních vrstev obyvatel, případně sociálních skupin se silnou lobbyistickou základnou (např. řešení otázek ubytování starších osob), a naopak vyhýbat se realizaci méně populárních a náročnějších sociálních problémů (romská otázka, bezdomovectví).

Pro naplnění cílů procesu sociální inkluze je podle dotázaných důležité také zefektivnit vzájemnou komunikaci a spolupráci mezi širokým spektrem institucí veřejné správy a neziskového sektoru. Požadavek vzájemné kooperace, kontraktování a obecně komplexní spolupráce státních a nestátních institucí je ostatně podstatou všech novodobých sociálních reforem, ke kterým dochází v duchu idejí tzv. „nové vlády“ ve všech vyspělých státech světa [Rhodes 1996; Salamon 2002, 2005; Kooiman 2003; Potůček et al. 2005]. S rostoucí zkušeností českých aktérů s využíváním ESF, které tyto principy podporují, roste i pravděpodobnost úspěšného sociálního začleňování ohrožených skupin obyvatel.

Literatura

- AULETTA, K. *The Underclass*. New York: Random House. 1982.
- BARTÁKOVÁ, H. Znevýhodnění žen s dětmi na trhu práce. In *Účelové programy na lokálních trzích práce. Jejich význam, potřebnost a realizace*, ed. Winkler, J., Klimplová, L., a Žižlavský, M. Brno: Masarykova univerzita. 2005. s. 91-103.
- BARTÁKOVÁ, H. Postavení žen na trhu práce v České republice a v zemích Evropské Unie. In *Rodina, zaměstnání a sociální politika*, ed. Sirovátka T. et al. Brno: ALBERT, 2006. s. 203-231.
- BAUMAN, Z. *Work, consumerism and the new poor*. Philadelphia: Open university press. 1998.
- BERGHMAN, J. Social Protection and Social Quality in Europe. In *The Social Quality of Europe*. Ed. Beck, W., van der Maesen, L. a Walker, A. Bristol: The Policy Press. 1998.
- BUCHTOVÁ, B. *Nezaměstnanost: psychologický, ekonomický a sociální problém*. Praha: Grada Publishing. 2002.
- CLARKE, J. - NEWMAN, J. *The managerial state. Power, Politics and Ideology in the Remaking of Social Welfare*. London: Sage. 1997.
- DEAN, H. - TAYLOR-GOBY, P. *Dependency culture: the explosion of a myth*. Hemel Hempstead: Harvester Wheatsheaf. 1992.
- EDGAR, B. - DOHERTY, J. - MEERT, H. *Review of Homelessness Policies in Europe*. FEANTSA. 2004.
- GIDDENS, A. *Sociology*. 3th editon. Cambridge: Polity Press. 1997.
- GIDDENS, A. *The Third Way*. Cambridge: The Policy Press. 1998.
- GJURIČOVÁ, Š. - KOCOURKOVÁ, J. - KOUTEK, J. *Podoby násilí v rodině*. Praha: Vyšehrad. 2000.
- GOFFMAN, E. *Stigma*. Praha: Sociologické nakladatelství. 2003.
- HARRIS, J. Scientific Management, Bureau-professionalism and New Managerialism. The Labour Process of State Social Work. *British Journal of Social Work* 28, 1998. s. 839-62.
- HARRIS, J. *The Social Work Business*. London and New York: Routledge. 2002.
- HARTL, P. *Komunita občanská a komunita terapeutická*. Praha: Sociologické nakladatelství. 1997.
- HOÓS, J. a kol. Veřejná správa a řízení ve veřejné správě: přístupy a reformy. In *Veřejná politika*, ed. Potůček, M. a kol. Praha: Sociologické nakladatelství. 2005.
- HORA, O. *Strategie dlouhodobě nezaměstnaných (vstupní analýza problému)*. Disertační práce. Brno: Fakulta sociálních studií MU. 2008.
- HORÁK, P. *Změna cílů státních sociálních programů v průběhu jejich implementace street-level byrokraty*. Disertační práce. Brno: Fakulta sociálních studií MU. 2007.
- HORÁKOVÁ, M. - RÁKOCZIOVÁ, M. Přínosy rekvalifikací pro znevýhodněné skupiny nezaměstnaných. In *Trh práce, nezaměstnanost, sociální politika*, ed. Sirovátka, T. a Mareš, P. Brno: Masarykova univerzita. 2003.

- HOWE, L. *Being Unemployed in Northern Ireland: An Ethnographic Study*. New York: Cambridge University Press. 1990.
- HRADECKÁ, V. - HRADECKÝ, I. *Bezdomovectví – extrémní vyloučení*. Praha: o.s. Naděje. 1996.
- JAHODA, M. - LAZARSELD, P. F. - ZEISEL, H. *Marienthal: the Sociography of an Unemployed Community*. New Brunswick: Transaction Publishers. 2002.
- JENCKS, Ch. *Rethinking social policy: race, poverty, and the underclass*. New York: Harper Perennial. 1993.
- KENNEDY-DUBOURDIEU, E. ed. *Race and Inequality: World Perspectives on Affirmative Action*. Aldershot, England, Burlington, VT: Ashgate. 2006.
- KOOIMAN, J. *Governing as Governance*. London: Sage. 2003.
- KRUG, E. G. ed. *World report on violence and health*. Geneva: World Health Organization. 2002.
- KUBALČIKOVÁ, K. Sociální služby pro seniory a riziko sociální exkluze. In *Sociální vyloučení a sociální politika*, ed. Sirovátka, T. Brno. Praha: Masarykova universita, VÚPSV. 2006. s. 112-116.
- LEVITAS, R. *The Inclusive Society? Social Exclusion and the New Labour*. London: Macmillan. 1998.
- LEWIS, O. *A Study of Slum Culture: Backgrounds for La Vida*. New York: Random House. 1968.
- LISTER, R. The Idea of Social Inclusion. *Social Inclusion Research Conference*. Ottawa. 2003. March 27.-28.
- MAREŠ, P. *Nezaměstnanost jako sociální problém*. Třetí rozšířené vydání. Praha: Sociologické nakladatelství. 2002.
- MAREŠ, P. Sociální exkluze, sociální inkluze a sociální koheze: diskurs a realita. In *Sociální vyloučení a sociální politika*, ed. Sirovátka, T. Brno, Praha: Masarykova universita Praha, VÚPSV. 2006. s. 13-23.
- MARKS, C. The Urban Underclass. *Annual Review of Sociology* 17. 1991. s. 445-466.
- MATOUŠEK, O. *Mládež a delikvence*. Praha: Portál. 2003.
- MURRAY, Ch. *Losing Ground: American Social Policy, 1950-1980*. New York: Basic Books. 1984.
- NAVRÁTIL, P. et al. *Romové v české společnosti*. Praha: Portál. 2003.
- NOVOSAD, L. Marginalizující předsudky, diskriminace a pseudoosvícenost v postojích k lidem se zdravotním postižením. In sborník *Handicap*. Liberec: Technická univerzita. 2005. s. 49-51.
- NOVOSAD, L. Life conditions and the problematic in education and employment of people with disabilities in the Czech Republic. In Sborník z konference *Education, Employment, Europe*. Krakow: Jagiellonian university, 96. 2007.
- OBADALOVÁ, M. *Přístup k bydlení sociálně ohrožených skupin obyvatel*. Praha: VÚPSV. 2001.
- POTŮČEK, M. et al. *Veřejná politika*. Praha: Sociologické nakladatelství. 2005.

- PROKOP, M. et al. *Právní ochrana dětí a obětí domácího násilí*. Praha: Liga lidských práv. 2004.
- RÁKOCZYOVÁ, M. *Začleňování na pracovní trh jako součást procesu sociálního začleňování v ČR*. Disertační práce. Brno: Fakulta sociálních studií MU. 2006.
- ŘEZNÍČEK, I. - SIROVÁTKA, T. *Dlouhodobá nezaměstnanost a zachranná sociální síť (srovnávací studie tři okresů)*. Brno a Filadelfie: Masarykova univerzita. 1994.
- RHODES, R. The New Governance: Governing without Government. *Political Studies* 64, 1996. s. 652-667.
- SALAMON, L. M. ed. 2002 *The Tool of Government. A Guide to the New Governance*. Oxford: Oxford University Press.
- SIROVÁTKA, T. *Marginalizace na pracovním trhu. Příčiny diskvalifikace a selhávání pracovní síly*. Brno: Masarykova univerzita. 1997.
- SIROVÁTKA, T. Sociální dávky a jejich příjemci: na „sociální trampolíně“ nebo ve slepé uličce? *Sociologický časopis* 36/2. 2000. s. 181-199.
- SIROVÁTKA, T. a kol. *Sociální vyloučení a sociální začleňování v České republice jako veřejně politická agenda*. Studie CESES 3. 2006.
- STROBEL, P. From Poverty to Social Exclusion: A Wage-Earning Society or Society of Human Rights? *International Social Science Journal* 48, 1996. s. 173-189.
- SÝKOROVÁ, D. *Autonomie ve stáří: kapitoly z gerontosociologie*. Praha: Sociologické nakladatelství. 2007.
- ŠEVČÍKOVÁ, S. Hodnoty a zvyky Romů v České republice. In *Sociální exkluze a sociální inkluze menšin a marginalizovaných skupin*, ed. Sirovátka, T. Brno: Masarykova univerzita, Fakulta sociálních studií, Georgetown, 2004. s. 117-136.
- ŠIMÍKOVÁ, I. - KLÍČOVÁ, K. *Mechanismy sociálního vylučování romských komunit*. Brno: BARRISTER & PRINCIPAL, o.s. 2006.
- VIDOVICOVÁ, L. - RABUŠIC, L. *Věková diskriminace - ageismus: úvod do teorie a výskyt diskriminačních přístupů ve vybraných oblastech s důrazem na pracovní trh*. Praha: VÚPSV. 2006.
- WINKLER, J. - HORÁK, P. - ŽIŽLAVSKÝ, M. *Institucionální předpoklady politiky trhu práce*. Brno: Masarykova univerzita. 2003.